

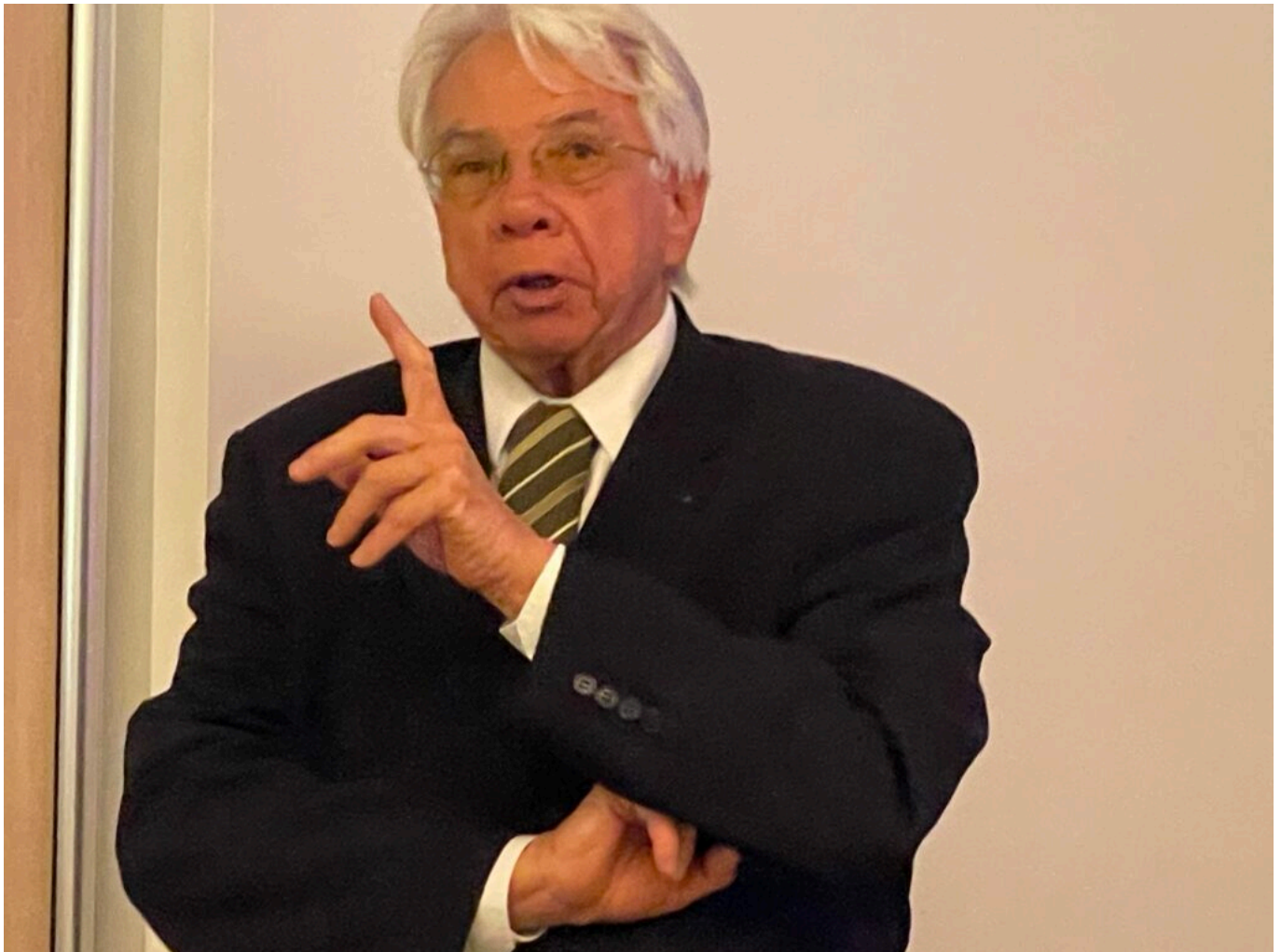
Ecrit par le 26 janvier 2025

Grand Delta Habitat, Etat des lieux et stratégie



Lors du dernier Delt'apéro ayant pour thème la Transparence bancaire, Michel Gontard et les équipes de **Grand Delta Habitat**, leader des bailleurs sociaux de Vaucluse parti à la conquête des régions Paca, Occitanie, Auvergne-Rhône-Alpes -dans une moindre mesure- et des Alpes-Maritimes, ont évoqué la transparence bancaire. Une analyse poussée venue contextualiser le marché sur lequel se meut avec difficulté le logement social qui a perdu, depuis 2017, l'appui du gouvernement et doit faire face à une conjoncture française et internationale des plus complexes. C'est aussi l'heure, pour ceux qui ont su maintenir leur croissance, de se montrer agiles et de rafler la mise... Même en temps de crise.

Écrit par le 26 janvier 2025



Michel Gontard, Président de Grand Delta Habitat Copyright MMH

Mais avant d'aller plus avant dans l'analyse de ce qui se joue actuellement, quelle est la position de Grand Delta Habitat ?

Grand Delta Habitat ce sont 39 375 logements, répartis dans 194 communes, dans quatre régions et 7 départements (84, 83, 30, 26, 13, 06 et 04), mais dont le plus grand nombre de logements se situent dans le berceau de la coopérative soit 29 572 maisons et appartements en Vaucluse bientôt rejoints par 1 168 nouveaux habitats sur ce même territoire.

Une présence en zones tendues

Il est vrai que le bailleur social travaille également prioritairement sur les zones tendues comme dans le Var où 831 logements rejoindront les 774 logements déjà présents. Même chose du côté des Bouches-du-Rhône où 522 nouveaux habitats viendront grossir un patrimoine d'actuellement 3 907 logements, sans oublier les Alpes-Maritimes où 831 logements à venir compléteront les 774 habitations. Pour l'heure, la

Ecrit par le 26 janvier 2025

coopérative a déjà racheté 759 logements à ses confrères et en livrera autant, en programme neuf, d'ici la fin de cette année.

Des chiffres au carré

Concrètement, en 2023, GDH a ainsi réalisé un chiffre d'affaires de 215M€, investi 125M€, dégagé des ressources financières à hauteur de 36,3M€, obtenu un résultat net de 20,1M€, réalisé des plus-values grâce à la vente d'habitats à hauteur de 18,9M€ et bâti un autofinancement de 17,3M€. **Dans le détail ?** Le bailleur social loge 93 300 personnes, possède 9 747 lots en gestion de copropriété, a livré 805 logements, accueille 662 salariés, a vendu 158 logements et propose un suivi personnalisé des familles logées via 15 agences commerciales. Enfin, la coopérative arrive à un taux de recouvrement de 98,81% et 3,02% de logements vacants.



Michel Gontard, président de GDH et Xavier Sordelet, directeur général GDH ont commenté la conjoncture et la feuille de route de la coopérative Copyright MMH

Ecrit par le 26 janvier 2025

Les projections 2024

Grand Delta Habitat prévoit une marge annuelle de l'activité accession de 254M€ ; La collecte de 211M€ de loyers bruts (soit 194M€ net) ; La vente de logements pour 13,3M€ dont celle du Foyer 'Baigne pieds' 54 équivalents logements pour un produit d'un peu plus de 4M€ ; une vacance en dessous des 900 logements et une optimisation de l'organisation de sa structure avec 667 salariés à la fin de cette année. Au chapitre des freins : Une réduction de Loyer de Solidarité estimée à 16M€, tandis que la part affectée à la remise énergie est de 750 KF€ ; enfin, le coût de la vacance financière avec les démolitions se monte à une perte de 6 101KF.

Le Livret A

Le livret A passé de 0,5% en février 2020 à 3% en février 2023, et dont environ 60% de la collecte est dévolue au financement du Logement social via les prêts consentis de la Caisse des dépôts aux organismes sociaux (il représente avec le Livret de développement durable et solidaire (LDDS) 542 milliards d'euros de collecte en France), a sensiblement alourdi l'encours de la dette des bailleurs sociaux, évalué à 150 milliards d'euros. Les charges augmentant, ceux-ci sont là encore entravés dans leur résultat d'exploitation et leur capacité d'investissement.



Jardins de Sophie Copyright Sylvie Villeger

Les autres leviers exercés par GDH pour conforter son budget ?

L'augmentation de l'Indice de référence (IRL) des loyers à hauteur de 3,5% hors DPE (diagnostic de performance énergétique) F et G du patrimoine existant ; L'optimisation du calendrier de libérations et

Écrit par le 26 janvier 2025

démolitions, et la réduction des logements vacants de 1 184 à 900, à fin décembre.

Les perspectives 2025-2028

GDH ambitionne **un autofinancement** de 18,2M€ en 2025 ; 21,3M€ en 2026 ; 24,3M€ en 2027 et 23,8M€ en 2028. Un patrimoine de logements allant de 40 862 en 2025 ; 41 491 en 2026 ; 42 216 en 2027 et 42 802 en 2028.

Un chiffre d'affaires loyers de 208,410M€ en 2025 ; 220 520 en 2026 ; 229 807 en 2027 et 238 934 en 2028.

En termes de **ventes de logements**, la coopérative verrait un retour sur investissement de 14,7M€ en 2025 ; 15,1M€ en 2026 ; 15,4M€ en 2027 et 15,8M€ en 2028. **GDH prévoit entre 2025 et 2028** d'investir 953M€ à destination des opérations nouvelles ; 266M€ de réhabilitations ; D'exécuter une maintenance de son parc à hauteur de 137M€ et d'investir 39M€ dans de nécessaires démolitions.

A 2028, **la coopérative prévoit d'accueillir** 42 802 logements et foyers ; 4 107 logements réhabilités ; aura procédé à 1 083 ventes de logements ; exécuté 1070 démolitions et à 104 ventes de logements.

Standard & Poor's

L'ingénierie financière de GDH est saluée depuis 5 ans, par l'agence de notation Standard & Poor's qui lui a attribué la note de A pour ses choix de financement à long terme et A1 pour ces décisions en matière de financement à court terme. Cependant si GDH se révèle être une machine de guerre du Logement social au sein du Vaucluse et désormais vers les zones tendues des régions limitrophes et au-delà, le contexte conjoncturel et financier n'est pas des plus aisés. Michel Gontard, patron de la coopérative s'en est largement ouvert lors de ce Delt'Apéro de la Transparence bancaire.

Une conjoncture inquiétante

«La conjoncture est inquiétante, a relevé, durant la soirée, Michel Gontard. En effet, les bailleurs sociaux accélèrent les ventes en bloc pour retrouver leurs capacités financières.» Ainsi Erilia, SFHE (Société française d'habitations économiques), Unicil, Logis familial Varois, CDC Habitat (Caisse des dépôts et consignations), 13H (1^{er} bailleur social public des Bouches-du-Rhône), 3F (Groupe d'Action Logement) et Sacogiva (Bailleur d'Aix-en-Provence) ont proposé une partie de leur patrimoine à Grand Delta Habitat.

Besoin de liquidité des confrères bailleurs

En tout, 2 200 logements ont été proposés, en 2024, à GDH par ses confrères et pour lesquels le bailleur vauclusien en a acquis 759 en dessous de 2 000€/m² et même à Nice à hauteur de 1 600€/m². **Plus précisément ?** Les 759 logements ont été achetés à Erilia, Sacogiva, 1001 vies habitat, 3F Sud, à CDC Habitat ainsi qu'à Unicil.

Ecrit par le 26 janvier 2025



Le Delt'Apéro de la Transparence bancaire réunissait Les directeurs et les administrateurs de la coopérative ainsi que ses partenaires financiers

Un contexte de crise inédit

« Nous sommes dans un contexte de crise inédit, analyse le président de GDH, détaillant les freins intervenant puissamment au creux d'une conjoncture marquée par le Covid -depuis mars 2020- puis la guerre en Ukraine intervenue fin février 2022 et dont l'impact s'est fait ressentir sur la production et la vente de logement. »

« D'autres perturbations

impactent la sphère économique, a rappelé le leader vauclusien des bailleurs sociaux comme, notamment, le retour de l'inflation, l'augmentation des coûts de construction, ainsi que celui de l'argent -qui a eu pour conséquence de diminuer les capacités d'emprunt immobilier, notamment des particuliers, jusqu'à + de 50 000€. »

Écrit par le 26 janvier 2025

« La disparition des aides publiques

sont pour beaucoup supprimées. Quant au Prêt à taux zéro (PTZ), s'il a, en effet, été prolongé jusqu'en 2027, son usage a été restreint. Le dispositif concerne l'acquisition d'un logement neuf en zone tendue ou d'un logement ancien avec travaux en zone détendue. Le dispositif subit également le recul de solvabilité du primo-accédant cependant son action touche désormais 800 nouvelles communes. » Pour Michel Gontard, « le PTZ demeure intéressant dans le cadre de l'accession sociale à la propriété dans le cadre d'achat en PSLA (Prêt social location/accession), en BRS (Bail réel social) sur l'ensemble des ventes HLM. »

La fin programmée du dispositif Pinel d'investissement locatif

Cette disposition, éteinte en 2024, permettait une réduction d'impôt allant jusqu'à 21% du prix d'acquisition d'un bien mis en location. Pourtant le Pinel avait permis la construction de 500 000 logements depuis sa création en 2014. « Sa disparition remet en question l'équilibre des opérations de logement en réduisant la part des investisseurs. La promotion immobilière est désormais le fait des bailleurs sociaux. »

Écrit par le 26 janvier 2025



Le nouveau Chai Copyright Sylvie Villeger

Le mille-feuille de la réglementation

Désormais la concurrence établit ses règles par voie de réglementations que seuls les plus grands faiseurs peuvent absorber telles que la Loi Climat et résilience qui interdit l'augmentation des loyers des logements du parc privé classés F et G au titre du DPE (Diagnostic de performance énergétique).

En 2024

toutes les étiquettes DPE sont autorisées à la location à condition de consommer moins de 450Kwh/m² par an. En 2025, l'Etat prévoit d'exclure du parc locatif les logements classés en G, puis F en 2028 et E en 2034.

Ecrit par le 26 janvier 2025

La loi Zan

Fixe de réduire de moitié la consommation des surfaces naturelles d'ici 2030 afin de cesser d'artificialiser les sols d'ici 2050.

Les effets collatéraux

Entre 2021 et 2023 la Fédération des promoteurs a observé un recul de 50% des ventes de logements au détail et de 60% des ventes de logements aux investisseurs. 900 agences immobilières ont été placées en redressement judiciaire ou en liquidation en 2023 soit +3% par rapport à 2022.

Offices notariaux, archis, déménageurs...

Près de 1 000 licenciements ont été annoncés dans les offices notariaux car le nombre de transactions immobilières dans l'hexagone est passé de 1 Million en 2022 à 900 000 en 2023. Les cabinets d'architecte se sont séparés de 15% de leurs effectifs dès le 1^{er} semestre 2024 soit 10 000 suppressions d'emplois sur 60 000. Même ressenti du côté des déménageurs avec un recul de 20% de l'activité et une baisse d'activité de 2,5% chez les marchands de meubles. Enfin, du côté des collectivités, les droits de mutation n'ont pas été au rendez-vous. Le Conseil départemental qui avait budgété 110M€ en 2024 subira un recul de 30M€ par rapport à 2023.

Désormais

Les bailleurs sociaux qui 'tiendront la rampe' sont ceux qui sauront mêler audace, prudence et pugnacité dans l'exercice du développement d'un patrimoine de qualité, en zone tendue et sans doute également, dans le logement intermédiaire qui permet à ceux qui n'ont pas accès au logement social de prétendre à un loyer décent, en proximité des agglomérations pourvoyeuses d'emplois et de services. Pour cela, La bonne santé de l'organisme se lit en partie dans sa capacité d'autofinancement et en, regard de son seuil de fragilité.

Écrit par le 26 janvier 2025



Les Gêraniums Copyright Sylvie Villeger

Plus que 2 dates pour découvrir 'L'Épreuve' à la Scala Provence

Ecrit par le 26 janvier 2025



Il ne vous reste que les mardi 9 et mercredi 10 juillet pour découvrir cet ovni réjouissant de théâtre contemporain : un entrelacs de *La Dispute* et de *L'Épreuve* de Marivaux à la sauce Robin Ormond, metteur en scène dramaturge à l'académie de la Comédie Française.

De la Dispute, le metteur en scène a retenu l'expérience machiavélique du Prince : quatre enfants, deux garçons et deux filles, sont élevés loin de tout, étrangers les uns aux autres... Ici, les personnages vivent en colocation dans un immeuble parisien. **De L'Épreuve**, on garde le stratagème élaboré par Lucidor afin de connaître la valeur de l'amour que lui voue Angélique. Ensuite, le spectateur est libre de se perdre ou pas, de se raccrocher à ces deux histoires ou de se laisser porter par cette adaptation très libre de Marivaux, servie par de jeunes comédiens inspirés.

Une histoire d'amour et de manipulation entre 2 temporalités et repères spatiaux

Création sonore venant des bas fonds, voile noir partageant la scène, costumes, débit rapide mais précis, tout concourt à entretenir un trouble et à nous placer, nous spectateurs, dans un entredeux pas forcément confortable, où on se perd un peu, mais n'est-ce pas voulu ? L'exercice est brillant, le montage original, les dialogues réjouissants (même si on en perd un peu tant le débit cher à Marivaux est rapide), un deux-en-un efficace malgré tout.

Écrit par le 26 janvier 2025

Mardi 9 juillet. Mercredi 10 juillet. 13h40. 17 et 25€. [La Scala](#). 3 rue Pourquery de Boisserin. Avignon. 04 90 65 00 90.

'Tant pis c'est moi' à la Scala Provence, un pas si seul en scène de Sam Karmann



Mais qui est Sam Karmann ?

Voici le récit passionnant d'une quête d'identité. Sam Karmann, on le (re)connaît de la série Navarro dans le rôle de l'inspecteur Barrada pour les plus âgés d'entre nous ou dans des rôles au cinéma plus récents : Les Couleurs de l'incendie (2022) ou Heureux gagnants (2024).

Écrit par le 26 janvier 2025

On sait moins qu'il s'est appelé tour à tour Samir, Dominique ou Sam. Il nous délivre ici le secret de famille qui l'a construit. « Et moi qui croyais que j'étais devenu comédien par hasard. »

Un « Monsieur tout le monde » qui cache bien son jeu

C'est une histoire qui va se construire sous nos yeux, patiemment, avec des rebondissements, des écarts temporels, des arbres généalogiques aux branches tortueuses, des déplacements d'Est en Ouest. Un thriller, une romance ? L'histoire de Sam Karmann, enfant de bourgeois égyptien ou fils de médecin juif ? Seule sa mère Colette lui dira. Ce spectacle lui rend aussi hommage avec pudeur.

Un objet, un son et tout est évoqué

Le montage de ce spectacle (co-auteur Denis Lachaud) est ingénieux : il est simple et en même temps, il suit des circonvolutions uniquement évoquées par un bruitage, un objet ou un subtil déplacement. Sam Karmann cherche son identité et son métier. À travers le théâtre et sa puissance d'évocation, à travers le magnifique portrait de sa mère, forte femme de l'époque, à travers l'amour caché de son père biologique qu'il n'a pas eu le temps d'appeler papa, il dévoile un secret de famille peu commun. Porté par la musique de Pierre Adenot, dans les éclairages de Pierre Mille, au centre de l'univers sonore de Steven Ghouti en guise de décors, ce seul en scène foisonne de personnalités passionnantes.

Jusqu'au 21 juillet. 12h25. 10 à 23 €. [La Scala](#). 3 rue Pourquery de Boisserin. Avignon. 04 90 65 00 90.

'Ma République et moi', une rencontre intime au Théâtre des Halles

Écrit par le 26 janvier 2025



© Quentin Petit

Dans l'intimité de la chapelle du Théâtre des Halles, l'heure est aux confidences

Issam nous accueille avec un large sourire : nous sommes déjà chez nous, avec lui, avec sa mère Malika, fil rouge de son premier spectacle. Lui ? Il s'appelle Issam et il est né à Cognac, en Charente. « Oui, mais avant, tu es d'où ? », lui demande-t-on sans cesse.

Issam Rachyq-Ahrad ne demande rien à la France

Il aime la France, le foot, il est comédien, il aime la langue de Molière assurément. Inutile de se poser des questions sur son identité ou son intégration même si on le lui rappelle souvent, on lui propose même de franciser son nom au moment de sa nationalisation.

Mais un événement national devient un violent déclencheur : le 11 octobre 2019, un élu du Rassemblement National prend violemment à partie une femme voilée — accompagnée de son fils de 10 ans — qui accompagne des élèves à une séance du Conseil régional de Bourgogne-Franche-Comté justement pour les sensibiliser aux valeurs de la République.

Et là, tout remonte, telle une madeleine marocaine ! : les regards, humiliations, petites phrases et le silence de sa mère Malika, toujours digne, qu'il va tenter de briser. Ce spectacle lui donne la parole.

Un spectacle salutaire à laisser infuser comme ce rafraîchissant thé à la menthe servi à la fin du spectacle et à diffuser sans modération

Issam nous fait fondre : son sourire, sa tendresse envers sa mère, sa naïveté, son incompréhension, sa

Écrit par le 26 janvier 2025

résignation quelquefois qui est en fait de la sagesse devant la bêtise humaine. Il est Issam, il est Malika, il est tous ces immigrés qui ont besoin de se justifier sans cesse et de prouver plus que d'autres leur amour de la République. Sans haine ni diatribes, mais avec un humour ravageur, il dresse aussi un portrait glaçant d'un versant de notre République.

Jusqu'au 21 juillet. 14h. 10 à 22€. [Théâtre des Halles](#). Rue du Roi René. 04 32 76 24 51.

Orange : un monument funéraire du Néolithique découvert lors de fouilles archéologiques



Depuis le 16 mai 2024, plusieurs archéologues du Département de Vaucluse effectuent un

Écrit par le 26 janvier 2025

travail de fouille préventive sur un chantier situé à Orange, au lieu-dit « La Bausseque ». Ces derniers ont récemment découvert un monument funéraire de l'époque néolithique. Après la découverte, place désormais à l'étude de l'objet et du site qui vont permettre la conservation et la possible future exposition de ce témoignage d'histoire.

Les premières données avaient orienté les archéologues sur un tumulus (tertre artificiel situé au-dessus d'une tombe) datant de la fin de l'âge du Bronze (environ 1000 ans avant J-C). Il n'en était rien, il s'agit bien d'un monument funéraire que les professionnels du [Département de Vaucluse](#) étudient actuellement.

Les toutes dernières analyses ont permis de déterminer que ce vestige aurait été conçu à l'époque néolithique dans sa deuxième partie, soit à partir de 3.000 avant J-C. Une phase post-fouille permettra d'être plus précis sur la période exacte.

Le lieu le plus ancien de la commune orangeoise

La découverte de cet objet sur ce lieu revêt d'une importance significative puisque ce lieu de chantier devient le plus ancien site archéologique connu pour la commune d'Orange. Cet imposant monument, constitué d'une couronne de dalles et de galets calcaires de près de 20 mètres de diamètre, a livré plusieurs sépultures dont les ossements sont inégalement conservés en raison de la remontée fréquente de la nappe phréatique et de la nature du substrat, des limons argileux, peu propice à une bonne conservation osseuse.

La découverte de ce monument n'a pas été unique. En périphérie immédiate du monument, deux autres sépultures en coffre, également de l'époque néolithique ont été trouvées. La fouille s'achève ces jours-ci pour laisser la place au chantier routier mais l'ensemble de ce qui a été découvert sur le site sera conservée grâce au travail des archéologues au cours de l'opération et la documentation produite : photographies, relevés, fiches d'enregistrement ainsi que tout le mobilier collecté rejoindront bientôt Memento, Pôle des patrimoines de Vaucluse à Agroparc, pour y être précieusement étudiés puis conservés pour les générations futures avant peut être une éventuelle exposition dans un musée du territoire.

Avignon : 300 visiteurs à la journées Portes Ouvertes de l'École Supérieure d'Ébénisterie

Écrit par le 26 janvier 2025



Le jeudi 27 juin 2024 s'est tenu la journée portes ouvertes de l'École Supérieure d'Ébénisterie d'Avignon. Cet évènement qui a été monté pour permettre une découverte totale du lieu et des travaux effectués au sein de l'établissement a réuni plus de 300 visiteurs et 50 élèves de l'école.

Une journée de découverte et de récompenses. Le jeudi 27 juin 2024, [l'École Supérieure d'Ébénisterie d'Avignon](#) a ouvert ses portes à plus de 300 visiteurs, curieux de découvrir cet établissement dans lequel on forme les jeunes vaclusiens aux métiers du bois.

Ecrit par le 26 janvier 2025



Ecrit par le 26 janvier 2025

Deux prix pour deux créations

Une journée qui a également été dédiée à la cinquantaine d'élèves de l'école qui étaient présents lors de cet événement. Pour célébrer le travail et la créativité des étudiants, deux « Prix Louis » ont été attribués par Betty et Philippe Camus, deux spécialistes d'arts décoratifs.

Le premier prix, le « coup de cœur » a été décerné à Filiep pour son « bureau excentré » en bois de châtaignier tandis que le second prix a récompensé Van Tuan pour son bureau « fly tying » en bois de merisier. Les prix ont été remis devant une salle remplie, en présence de plusieurs élus locaux comme [Etienne Klein](#), maire de Châteauneuf de Gadagne ou [Yves Bayon de Noyer](#), maire du Thor.

Écrit par le 26 janvier 2025



Ecrit par le 26 janvier 2025

Filiep, lauréat du prix « coup de coeur » pour ce bureau

L'homme qui a été élu au Thor en 2014 a par ailleurs réaffirmé son soutien à l'école et ses futurs projets tout en soulignant « l'importance de l'école pour l'économie locale ». La journée portes ouvertes marque également le début d'une nouvelle aventure pour les élèves de la promotion 2023/2024, qui s'apprêtent à devenir de véritables professionnels du bois.

Feux de forêt : le Vaucluse à risque, malgré les dernières pluies

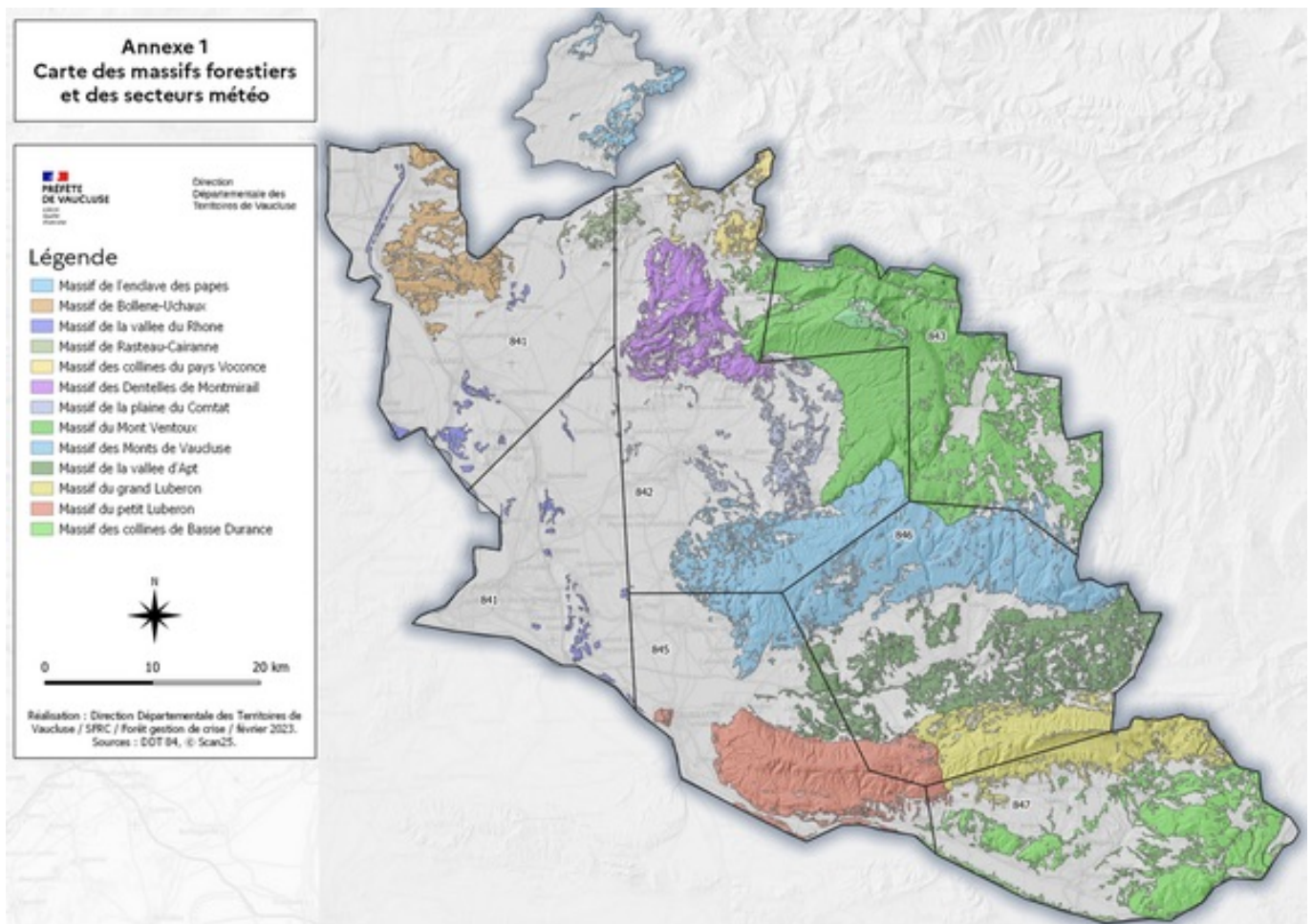


La [préfecture de Vaucluse](#) tient à rappeler que 9 feux sur 10 sont d'origine humaine en France. Même si

Ecrit par le 26 janvier 2025

le département a bénéficié de quelques épisodes de pluie récemment, il faut tout de même rester vigilant, et les services concernés par les incendies de forêt sont mobilisés depuis mi-juin.

En cas de sécheresse, de canicule ou de vent fort, un mégot mal éteint, jeté depuis une fenêtre de voiture ou en bord de route, une étincelle dans un champ ou un jardin peut suffire à dévaster des hectares de végétation en quelques minutes seulement. Le Vaucluse est particulièrement sujet au risque feux de forêts en raison de ses 150 000 hectares de forêts, landes et garrigues, qui représentent 43% du territoire.



C'est pourquoi l'accès, la circulation, le stationnement dans les massifs forestiers ainsi que la réalisation de travaux dans les espaces sensibles du département sont réglementés pendant la période estivale par l'arrêté préfectoral du 29 mars 2023. Le [Ministère de la Transition écologique et de la Cohésion des territoires](#) rappelle également les bons gestes à adopter pour éviter les départs de feux et se protéger des feux :

Ecrit par le 26 janvier 2025

FEUX DE FORÊT ET DE VÉGÉTATION

AYONS LES BONS RÉFLEXES POUR PRÉVENIR LES DÉPARTS DE FEUX...

- 

Organiser les barbecues **loin de la végétation**
- 

Jeter ses mégots **dans un cendrier** (et non au sol ou par la fenêtre de sa voiture)
- 

Réaliser ses travaux **loin de la végétation** et prévoir un **extincteur** à portée de main
- 

Stocker les matériaux et produits inflammables (bois, bouteilles de gaz) **dans un abri fermé, éloigné de l'habitation**

... ET SE PROTÉGER DES FEUX

- 

Donner l'alerte en **appelant le 112, le 18 ou le 114** (personnes malentendantes) et tenter de localiser le feu avec précision
- 

S'abriter dans un bâtiment. **La voiture n'est pas un endroit sûr** car facilement inflammable
- 

Rester Informé de la situation et écouter les consignes des secours et/ou de la mairie

AYONS LES BONS RÉFLEXES
feux-foret.gouv.fr

'Gueules noires', un huis clos bouleversant

Ecrit par le 26 janvier 2025

au pays des coronas au Théâtre du Roi René



Un décor à faire frémir

Imaginez : vous entrez dans la salle et vous êtes en réalité à plus de 300 mètres de profondeur. Dans le noir, des bruits, et une voix off qui nous rappelle en quelques minutes l'histoire des coronas, des houillères. La reconstitution de la mine est hallucinante et angoissante. Bennes, rails, soutènements, charbon.....soudain, un bruit, la lampe vacille, un survivant apparaît. Nous venons de vivre le drame en direct et pénétrons pendant une heure dans un huis clos dont nous ne sortirons pas indemnes.

Un hommage à ces travailleurs de l'ombre

Parler de la mine, des conditions ouvrières de cette époque, c'est parler aussi d'une région, le Nord-Pas-de-Calais, bassin minier par excellence. Une région qui a accueilli des ouvriers de pays et de religions divers. : près de 29 nationalités. Les deux auteurs de la pièce Kader Nemer - qui joue aussi le rôle d'Ahmed - et Hugues Duquesne ont souhaité rendre hommage à leurs aïeux, respectivement algérien et polonais.

Écrit par le 26 janvier 2025

Une leçon de vie

Nous les retrouvons sur le plateau, bloqué dans une poche d'air. Les frontières s'estompent, la hiérarchie aussi. Il ne reste que deux hommes, un algérien et un polonais, qui vont s'épauler afin de ne pas sombrer. Les souvenirs remontent, les regrets aussi. L'espoir renaît quelquefois - on entend des souris, donc il y a de l'oxygène - et si on n'entend pas de canaris, qu'importe, il suffit d'avoir de l'imagination ! On fait des promesses de se revoir au pays, on invente un banquet polonais ou des plats arabes, on s'apprend mutuellement quelques mots de son pays.

De cet espace angoissant et oh combien claustrophobe va surgir des étincelles de vie et de fraternité.

Jusqu'au 21 juillet (relâche les lundis). 19h25. 16 à 22,50€. Théâtre du Roi René. 4 bis, rue Grivolas. Avignon. 04 13 68 06 59.

Festival : résistance et vivre ensemble, les deux axes forts de Greg Germain

Ecrit par le 26 janvier 2025



Inlassablement, depuis 27 ans qu'il est installé Rue des Lices, [Greg Germain](#), l'ancien président du Off d'Avignon, directeur du [Théâtre de La Chapelle du Verbe Incarné](#), se bat pour donner une visibilité à la culture des départements et territoires de ce petit bout de France d'outre-mer.

Greg Germain prône l'égalité des chances, il insuffle un nouvel élan à la création, il met en perspectives toutes les identités culturelles, les imaginaires qu'elles incarnent, que l'on soit guadeloupéen, martiniquais, mahorais, polynésien ou réunionnais. « Le 1^{er} enjeu de cette aventure humaine est de faire en sorte que l'originalité et l'identité d'Outre-Mer soient reconnues comme des éléments de la richesse culturelle de la France d'aujourd'hui. »

Un métissage qui favorise les rencontres et les échanges avec les autres metteurs en scène, comédiens et créateurs de l'Hexagone. Un brassage qui fait émerger une culture différente, avec une trentaine de compagnies invitées du 5 au 21 juillet à Avignon. « Entre les 2 tours des élections, je n'ai pas trop le goût de la fête », précise-t-il lors de la conférence de présentation du programme 2024. « Cette déferlante extrême m'interroge. Qu'avons-nous fait de mal pour en arriver là ? Cette vague nous parle de repli sur soi, d'exclusion, de peur de l'autre. Or, Aimé Césaire nous a appris à nous ouvrir aux autres. Aucun

Écrit par le 26 janvier 2025

métissage n'a donné de dégénérescence, les musiques créoles ou brésiliennes apportent plutôt du bonheur et de la jubilation. »

Il a ensuite laissé le micro à la codirectrice de la Chapelle du Verbe Incarné, [Marie-Pierre Bousquet](#), pour décliner le programme. Elle a d'abord rappelé l'existence d'un « [PASSTOMA](#) » à 25€ pour assister à tous les spectacles, même quand on a peu de revenus. « Pour que la culture soit accessible au plus grand nombre comme l'avait souhaité Jean Vilar. »



Marie-Pierre Bousquet et Greg Germain.

Un temps fort, le jeudi 18 juillet à 10h, la venue de l'ancienne ministre de la Justice, sociologue, Christine Taubira, qui a donné son nom à une loi qui reconnaît la traite et l'esclavage en tant que crimes contre l'humanité. Auteure notamment d'*Egalité pour les exclus : le politique face à l'histoire et la mémoire coloniales*, elle lira des pages de l'afro-américain d'origine jamaïcaine Claude McKay, qui a inspiré le concept de « négritude ».

Tous les jours sauf les lundis 8 et 15 juillet, l'affiche propose six spectacles : 'Kal', 'Elles avant nous', 'Moi, Kadhafi', 'Olympe' (sur Olympe de Gouges, autrice de La déclaration des droits de la femme et de la citoyenne, qui sera interprétée par Firmine Richard), 'Cette guerre que nous n'avons pas faite', et enfin,



Écrit par le 26 janvier 2025

'La supplication' (Évocation, après la catastrophe de Tchnernobyl, avec des témoignages bouleversants de journalistes, chercheurs, paysans, enseignants, qui nous amènent à nous interroger sur ce qu'est le sens de la vie). Du mercredi 10 au dimanche 14 à 11h45 sera joué 'Tropique du Képone' et du mercredi 17 au dimanche 21 à la même heure 'Maiwenn, 16 ans et demi'. Il sera aussi question le 12 juillet à 15h avec l'Université d'été de La Nouvelle Sorbonne de 'Scène et créolisation des arts'.

En tout, une quinzaine de rendez-vous (théâtre, rencontres, tables rondes, conférences, lectures...) ont été concoctés par Marie-Pierre Bousquet et Greg Germain.

Contact : 21G Rue des Lices Avignon. reservation@verbeincarne.fr / 04 90 14 07 49