

Ecrit par le 4 avril 2025

Mouvement de grève nationale : le réseau Orizo sera très perturbé demain



Demain —le mardi 7 mars—, le réseau de transport du Grand Avignon va être fortement perturbé en raison du mouvement de grève nationale contre la réforme des retraites. De nombreuses lignes vont percevoir des modifications, d'autres ne vont pas circuler du tout.

L'agence commerciale Orizo sera fermée au public ainsi que le service de réservations Allobus et PMR. L'accueil téléphonique sera, quant à lui, maintenu. Les lignes 6, 7, 10, 13, 14, 18, 23, 24, 26, la navette Citizen Italiens et la P1 Navette Piot ne circuleront pas demain. Seul le service scolaire M2 ne fonctionnera pas de la journée.

Plusieurs lignes verront leurs horaires modifiées telles que :

Ecrit par le 4 avril 2025

- Pour la ligne T1, le premier départ de St Chamand se fera à 6h30 et le dernier à 9h21, le premier départ de St Roch sera à 6h54 et le dernier à 9h42. L'après-midi, le premier départ de St Chamand se fera à 15h08 et le dernier à 18h11, le premier départ de St Roch sera à 15h29 et le dernier à 18h36.
- Pour la ligne C2, le premier départ de Archicote se fera à 6h19 et le dernier de Bul d'Air à 8h57, le premier départ de Hôpital sera à 6h30 et le dernier à 8h41. L'après-midi, le premier départ de Bul d'Air se fera à 15h et le dernier à 17h53, le premier départ de Hôpital sera à 15h et le dernier à 18h01.
- Pour la ligne C3, le premier départ de Agroparc se fera à 6h33 et le dernier à 9h14, le premier départ de St Lazare sera à 6h18 et le dernier à 9h12. L'après-midi, le premier départ de Agroparc se fera à 14h59 et le dernier à 18h19, le premier départ de St Lazare sera à 15h et le dernier à 18h09.
- Pour la ligne 4, le premier départ de Agroparc se fera à 6h33 et le dernier à 8h33, le premier départ de Avignon Poste sera à 6h42 et le dernier à 8h42. L'après-midi, le premier départ de Agroparc se fera à 14h54 et le dernier à 18h07, le premier départ de Avignon Poste sera à 15h07 et le dernier à 18h06.
- Pour la ligne 5, le premier départ de Cigalières se fera à 6h20 et le dernier à 8h37, le premier départ de Palais Justice sera à 6h26 et le dernier à 8h36. L'après-midi, le premier départ de Cigalières se fera à 15h et le dernier à 18h10, le premier départ de Palais Justice sera à 14h53 et le dernier à 18h05.
- Pour la ligne 8, le premier départ de Vedène se fera à 6h40 et le dernier de Blagier à 8h24, le premier départ de Porte de l'Oulle sera à 6h38 et le dernier à 8h21. L'après-midi, le premier départ de Vedène se fera à 15h17 et le dernier de Blagier à 18h13, le premier départ de Porte de l'Oulle sera à 15h17 et le dernier à 17h43.
- Pour la ligne 9, le premier départ de Agricola se fera à 6h31 et le dernier à 9h17, le premier départ de Avignon Poste sera à 6h24 et le dernier à 9h03. L'après-midi, le premier départ de Agricola se fera à 15h23 et le dernier à 18h16, le premier départ de Avignon Poste sera à 15h10 et le dernier à 18h10. Les seuls départs de Morières seront à 8h03 et 17h12. Les seuls départs de Avignon Poste vers Morières se feront à 7h05, 16h15 et 18h10.
- Pour la ligne 16, le premier départ de Grand Angles se fera à 6h39 et le dernier à 8h47, le premier départ de Avignon Poste sera à 6h40 et le dernier à 8h51. L'après-midi, le premier départ de Grand Angles se fera à 15h29 et le dernier à 18h12, le premier départ de Avignon Poste sera à 15h15 et le dernier à 18h14. Les seuls départs de Rochefort seront à 7h58, 16h08 et 18h05. Les seuls départs de Avignon Poste vers Rochefort se feront à 7h08, 15h15 et 18h10.
- Pour la ligne 19, les départs pour la 2ème DB se feront à 7h21, 8h25, 9h31, 15h33, 16h40, 17h39 et 18h36. Ceux pour le lycée Jean Vilar se feront à 8h00, 9h06, 15h05, 16h10, 17h10 et 18h10.
- Pour la ligne 30, le premier départ de Montfavet se fera à 6h30 et le dernier à 9h03, le premier départ de Avignon TGV sera à 6h19 et le dernier à 8h43. L'après-midi, le premier départ de Montfavet se fera à 15h27 et le dernier à 18h10, le premier départ de Avignon TGV sera à 15h10 et le dernier à 17h51.

Ecrit par le 4 avril 2025

- Pour la navette Citizen République, le premier départ de Jaurès se fera à 7h et le dernier à 11h30. L'après-midi, le premier départ de Jaurès se fera à :15h55 et le dernier à 21h.

Quant aux lignes 11, 12, 15, 17, 20, 22, 25, 27, la Baladine, Allobus, PMR et Allobus soirée, elles fonctionneront normalement.

V.A.

Pic de pollution : la gratuité des transports Orizo prend fin



Depuis hier, le mercredi 15 juin, le réseau [Orizo](#) a mis en place la [gratuité de ses transports en raison d'un pic de pollution](#). Ce dernier prenant fin dès ce soir, les transports ne seront donc plus gratuits. À partir de demain, le vendredi 17 février, la tarification habituelle sera de nouveau applicable.

V.A.

Pic de pollution : le réseau Orizo gratuit à partir de demain



Après que [la préfecture de Vaucluse ait mis en place des mesures](#) en raison de l'épisode de pollution qui sévit dans le département, c'est au tour du Grand Avignon de prendre des décisions. À partir de demain, le mercredi 15 février, son réseau de transports [Orizo](#) sera gratuit, et ce, jusqu'à ce que le pic de pollution prenne fin.

Ecrit par le 4 avril 2025

ORIZO
TRANSPORTS DU GRAND AVIGNON

PIC DE POLLUTION

Du **15 février 2023** et jusqu'à la fin du pic

**Laissez-nous respirer,
prenez les transports en commun
en plus, c'est gratuit !**

+ d'infos sur orizo.fr &
sur l'appli Orizo    

grand avignon
communauté d'agglomération

V.A.

Match France-Maroc : quel impact sur le réseau Orizo demain soir ?

Ecrit par le 4 avril 2025



Demain soir, le mercredi 14 décembre, les équipes de France et du Maroc vont s'affronter lors de la demi-finale de la Coupe du Monde de Football. Le réseau de transport [Orizo](#) va donc subir quelques perturbations et décaler les horaires de ses derniers départs plus tôt que d'habitude.

- Les derniers départs du tramway se feront à 21h09 de St Chamand et à 21h30 de St Roch.
- Les derniers départs de la ligne C2 se feront à 20h46 de Hopital et à 20h54 de Buld'Air Avignon Nord.
- Les derniers départs de la ligne C3 se feront à 21h02 de St Lazare et à 21h15 d'Agroparc.
- Les derniers départs de la ligne 4 se feront à 20h55 d'Agroparc et à 21h d'Avignon Poste.
- Les derniers départs de la ligne 30 se feront à 20h d'Agroparc et à 20h45 d'Avignon TGV.
- Le dernier départ de la navette Citizen Italiens se fera à 21h14 du Parking des Italiens.

Toutes les autres lignes du réseau Orizo, quant à elles, circuleront normalement.

Ecrit par le 4 avril 2025

V.A.

Hausse du prix de l'énergie : quel impact sur les transports de la Région Sud ?



La hausse du prix de l'énergie touche forcément les transports. En 2023, les tarifs de ces derniers devraient par conséquent augmenter. Pour éviter une hausse trop importante, la Région Sud va prendre en charge une partie des surcoûts de ses transports.

Ecrit par le 4 avril 2025

Malgré la hausse du prix de l'énergie, la Région Sud a décidé de maintenir l'intégralité de son offre de transports, c'est-à-dire près de 550 TER et plus de 1 700 cars par jour. Les surcoûts liés à la hausse du prix de l'énergie devraient représenter 30 millions d'euros pour les transports régionaux en 2023.

Ainsi, la Région Sud a annoncé prendre en charge 80% de ces surcoûts, ce qui équivaut à environ 24 millions d'euros. Les 6 millions d'euros restants nécessiteront une hausse limitée des tarifs sur les transports régionaux. Ainsi, le prix des billets unitaires, principalement achetés par les vacanciers, va augmenter de 5,68%, et les tarifs des abonnements Zou! de 3%. Cette potentielle hausse des prix va faire l'objet d'un vote en assemblée plénière le vendredi 16 décembre prochain.

V.A.

Pollution du Grand Avignon : bus et tram gratuits, activation des contrôles des vignettes Crit'Air

Ecrit par le 4 avril 2025



HOCQUEL A - VPA

En raison du pic de pollution d'ozone dû aux fortes chaleurs sur Avignon le réseau de transport [Orizo](#) du Grand Avignon sera totalement gratuit (bus et tramway) sur l'ensemble de l'agglomération. La mesure est valable pour les journées de vendredi 17 juin et samedi 18 juin.

Par ailleurs, l'entrée en vigueur de la circulation différenciée dans le bassin de vie d'Avignon sera également effective dès demain 6h du matin jusqu'à 20h. Idem pour la journée de samedi. Pour circuler [les véhicules devront être équipés d'une vignette Crit'Air inférieure ou égale au niveau 3](#) (voir détail en lien en fin d'article pour les véhicules légers et les poids lourds).

Afin de faire respecter cette circulation différenciée, mise en place pour la première fois, [des contrôles pourront être effectués par les forces de l'ordre](#). Se déplacer dans le périmètre avec un véhicule non autorisé ou sans vignette sera passible d'une amende comprise entre 68€ à 135€. Cependant, pour cette 'première' les contrôles auront seulement un objectif pédagogique et de sensibilisation, sans verbalisation.

Ecrit par le 4 avril 2025

Crit'Air

Véhicules légers



Poids lourds



Les mesures complémentaires

En complément des renforcements de contrôles de la procédure d'information et de recommandation et des dispositions du niveau 1 d'alerte, le préfet de Vaucluse a décidé la mise en œuvre des mesures d'urgence suivantes :

- instauration de la circulation différenciée sur le territoire de la communauté d'agglomération Grand Avignon et des communes de Barbentane, Châteaurenard, Noves et Rognonas pour les journées de demain, vendredi 17, et samedi 18 juin 2022 de 6h à 20h;
- mise en oeuvre des prescriptions particulières de niveau 2 prévues dans les autorisations d'exploitation des ICPE ;
- réduction de l'activité sur les chantiers générateurs de poussières et recourir à des mesures compensatoires (arrosage...) ;
- modification du format des épreuves de sports mécaniques (terre, mer, air) en réduisant les temps d'entraînement et d'essais ;
- report des travaux du sol ;
- report des procédés d'épandage émetteurs d'ammoniac ;
- recours à des enfouissements rapides des effluents.

Ecrit par le 4 avril 2025

pour aider à améliorer la qualité de l'air :

- limitez vos déplacements privés et professionnels, ainsi que l'usage de véhicules automobiles en privilégiant le covoiturage et les transports en commun ;
- privilégiez pour les trajets courts les modes de déplacements non polluants (marche à pied, vélo) ;
- différez, si vous le pouvez, vos déplacements.

pour toute information complémentaire sur :

- l'évolution du pic de pollution : <https://www.atmosud.org>
- les recommandations sanitaires et comportementales : <https://www.ars.sante.fr>

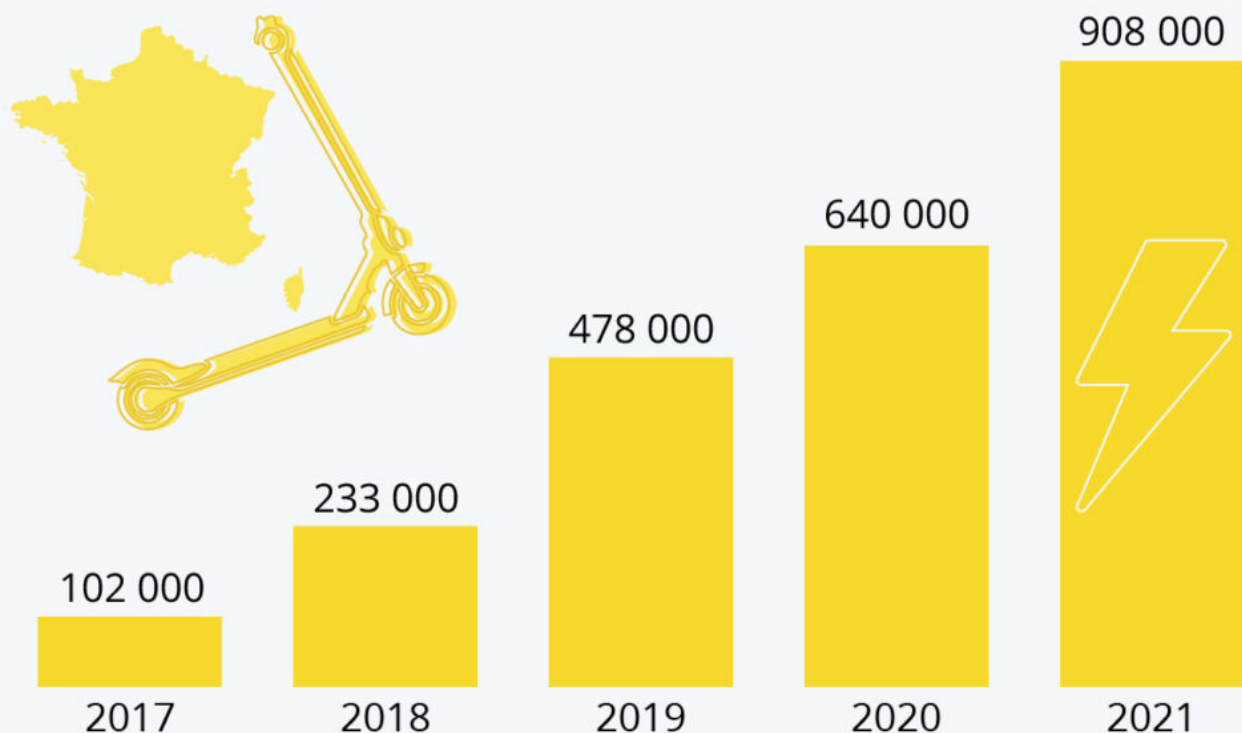
[Découvrez ici tous les détails sur l'utilisation de la vignette Crit'Air et la mise en place de la circulation différenciée sur l'ensemble du bassin d'Avignon](#)

Micro-mobilité : la trottinette électrique en plein boom

Ecrit par le 4 avril 2025

La trottinette électrique en plein boom

Ventes unitaires de trottinettes électriques en France



Sources : Fédération des professionnels de la micro-mobilité, rapports médias



statista 

En quelques années, la trottinette est devenue incontournable dans le paysage de la micro-mobilité électrique. Selon les données de la Fédération des professionnels de la micro-mobilité (FP2M), les trottinettes électriques s'apprêtent à passer le cap du million de ventes en France. En 2021, 908 000 unités ont été vendues dans l'Hexagone, contre 640 000 l'année précédente, soit un chiffre en hausse de 42 %. Pour comparer avec d'autres modes de transport, il s'est vendu environ [2,7 millions de vélos](#) en

Ecrit par le 4 avril 2025

2020, dont 510 000 à assistance électrique. « Les utilisateurs sont de plus en plus nombreux à avoir recours à la trottinette électrique pour des déplacements domicile-travail réguliers ou quotidiens. Ces nouveaux usages, observés durant la crise sanitaire, se sont accélérés depuis la hausse des prix du carburant », [explique](#) Grégoire Hénin, vice-président de la FP2M.

L'un des points noirs de l'essor de ce nouveau mode de transport urbain reste néanmoins la sécurité. Face à la hausse du [nombre d'accidents](#) causés par des trottinettes électriques ces dernières années, les assureurs ont récemment rappelé que peu d'utilisateurs étaient assurés, alors qu'une assurance est obligatoire pour ce type d'engin motorisé.

De Tristan Gaudiaut pour [Statista](#)

A Courthézon, Le Roy logistique double la surface de son entrepôt

Ecrit par le 4 avril 2025

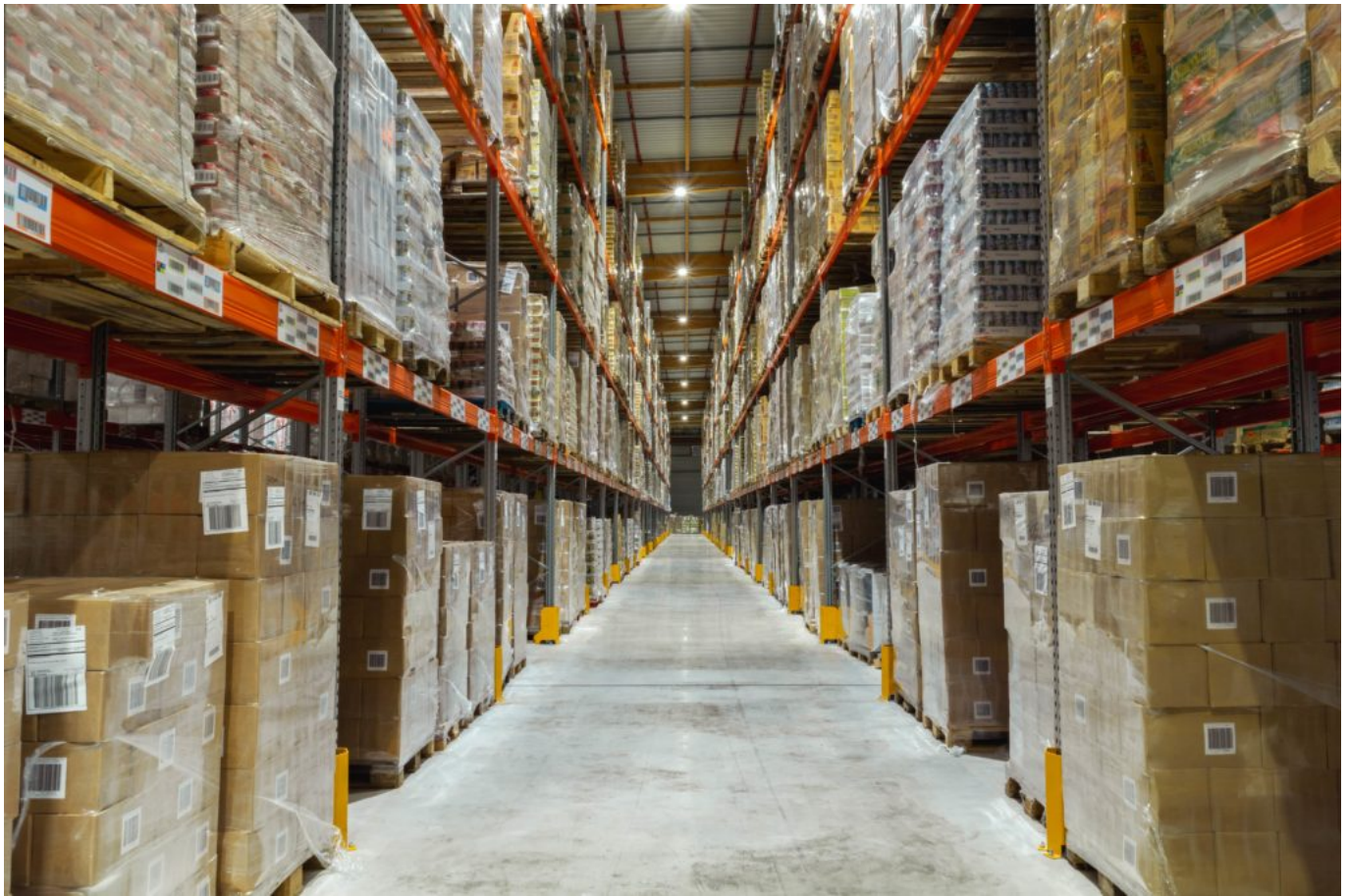


Après avoir [déménagé de l'Isle-sur-la-Sorgue à Courthézon](#) en juin 2021, la plateforme vauchusienne Le Roy logistique, organisateur de transport national et international, double sa surface d'entreposage.

Cette dernière passe ainsi de 18 000m² à 36 000m², tout en offrant aux clients une capacité de stockage de 50 000 palettes normées contre 27 000 auparavant. Située à proximité des autoroutes A7 et A9 et des bassins de consommation, l'agence Le Roy Logistique de Courthézon dirigée par [Gabriel Lopacki](#) jouit d'un emplacement stratégique pour ses activités de transport, logistique et 'copacking' (regrouper des produits dans un même conditionnement).

Cet agrandissement promet au groupe de belles perspectives de développement notamment avec l'activité 'copacking' pour laquelle 3 000 m² sont dédiés. Uniquement manuel à ce jour, un projet de mécanisation est à l'étude pour l'année 2022. En croissance, cette activité permettra au groupe de créer une dizaine d'emplois dans les prochains mois.

Ecrit par le 4 avril 2025



L'entrepôt situé à Courthézon double sa surface pour atteindre 36 000m². Crédit photo: Le Roy logistique

Bientôt 'entrepôt sous douane'

Par ailleurs, l'agence de Courthézon s'apprête à devenir '[entrepôt sous douane](#) et [entrepôt agréé](#)' pour toutes les opérations de logistique e-commerce d'alcools et spiritueux. Une certification qui permettra de répondre à une forte demande en région Paca pour les vins et spiritueux. Concernant son activité de transport, l'agence compte à ce jour une quinzaine de véhicules semi-remorque et prévoit de passer à 20 camions d'ici à la fin de l'année. Ce chiffre sera multiplié par deux d'ici fin 2023. L'objectif étant d'assurer la partie navettage entre l'usine de ses clients et sa plateforme (pour le stockage et le copacking) jusqu'à la livraison chez le client final. L'entrepôt dispose maintenant de 55 quais.

Avec cette croissance d'activité, l'agence Vauclusienne va renforcer ses équipes avec environ 30 créations d'emplois. Un poste de responsable méthode pour l'accompagnement expert et le suivi logistique, un poste de responsable hygiène sécurité et environnement (HSE) pour la partie qualité, seront notamment créés. En 2019, Le Roy logistique réalisait un chiffre d'affaires de 154M€, dont 60% généré par les activités de logistique et de transport associé, 35% pour l'organisation des transports et

Ecrit par le 4 avril 2025

5% par le co-packing. Le groupe compte 600 collaborateurs et 22 plateformes d'une capacité de 300 000m². Le Roy logistique travaille notamment avec de grands noms comme Nestlé, Lactalis, Auchan, Carrefour, Intermarché, Maison du monde, Playmobil, BASF ou bien encore Saint-Gobain.

Le transporteur NTL France vient de s'installer à Avignon

Le transporteur NTL-France vient d'installer sa 3^e agence à Avignon. C'est la 1^{ère} dans le Sud-Est. Marie Lillaud est la nouvelle directrice de l'agence et est accompagnée de Mallory Ghiringhelli, responsable du service route. Les bureaux se trouvent 145, rue du 12^e régiment de Zouaves, quartier de Courtine à Avignon.

Pour Erwan Moyon, directeur général de [NTL France](#), « La région PACA (Provence-Alpes-Côte d'Azur) nous semblait une évidence pour implanter une nouvelle agence. Avignon demeure un carrefour de la Méditerranée et nous souhaitons développer une clientèle de proximité. Nous avons donc fait le choix de Marie et Mallory, natifs de la région, qui partagent notre vision et les valeurs humaines de notre groupe. »

NTL-France fait partie du Groupe [ED-Trans](#) qui a également ouvert une autre agence à Besançon. Le groupe prépare de nouvelles implantations dans les mois à venir, dans le cadre de son plan de développement Expand 2025.

A propos de NTL-France

L'entreprise NTL-France spécialisée en transport national et international, a été créée en 2011. Elle est installée à Nantes et Pau et compte 20 salariés. Elle mise sur une relation de proximité et sur la qualité de sa flotte de camion et de ses partenaires pour proposer à ses clients le transport express, maritime et aérien. Depuis 2017, elle fait partie du Groupe ED-Trans, commissionnaire de référence dont le siège social se situe au Mans.

NTL-84 145, rue du 12^e régiment de Zouaves à Avignon 04 49 23 03 40 marie.lillaud@ntl-france.com

MH