

Ecrit par le 23 juillet 2024

Le bus pour la vaccination s'adapte à la desserte des nouveaux sites dans le Grand Avignon

[Orizo](#), le réseau de transport en commun du Grand Avignon, adapte son service '[Allobus vaccination](#)' à l'ouverture de 2 nouveaux centres de vaccination sur le territoire de l'agglomération.

[Opérationnel depuis le 1er février dernier](#), ce service transporte les personnes depuis leur domicile jusqu'aux centres de vaccination du Grand Avignon par des petites navettes sur réservation au 0800 456 456.

Il permet de desservir les centres de vaccination de l'Hôpital d'Avignon, la maison médicale SOS médecins au Pontet, centre intercommunal de vaccination Covid-19 au Forum des Angles ainsi que les nouveaux sites du Château de la Barbière à Avignon et l'Espace Dion à Morières-lès-Avignon.

Mode d'emploi

Dès le rendez-vous de vaccination confirmé, la personne peut appeler le 0800 456 456 (N° vert gratuit depuis un poste fixe ou un mobile) pour réserver son service Allobus vaccination. Les réservations peuvent s'effectuer jusqu'à 2h avant le déplacement et pourront se prendre jusqu'à 6 semaines après, pour le rendez-vous de la 2e injection.

L'hôtesse indiquera l'heure de rendez-vous aller et retour. Il est prévu une arrivée 10 à 15 minutes avant le rendez-vous de vaccination et un retour 45 minutes après. Le tarif est le prix d'un ticket 1 voyage (à savoir 1,40€ le voyage, soit 2,80€ l'aller-retour) en vente auprès du conducteur et sur l'application Orizo (accompagnateur autorisé et gratuit pour les personnes âgées ou à mobilité réduite).

Le service fonctionne sur réservation du lundi au samedi (hors jours fériés) et s'adapte aux horaires d'ouverture des centres de vaccination du Grand Avignon. Le service fonctionne sur tout le territoire du Grand Avignon.

Le standard Allobus est accessible du lundi au vendredi de 7h30 à 18h et le samedi de 9h à 12h.

Travaux : début des perturbations pour les lignes de bus des Angles et du Pontet

Ecrit par le 23 juillet 2024



Les 22 et 23 février 2021

Perturbation des lignes 16 18

En raison d'importants travaux sous le pont de Villeneuve

Reportez vos déplacements ou suivez nos conseils pour vous déplacer ces jours-là !

+ d'infos sur orizo.fr & sur l'appli Orizo   

Deux importantes déviations des lignes de bus sont mises en place cette semaine par Orizo en raison de travaux de voirie qui auront lieu sur les communes du Pontet et des Angles.

Les lundi 22 et mardi 23 février 2021, une déviation des lignes de bus 16 et 18 aura lieu sur les communes des Angles et de Villeneuve-lès-Avignon en raison de travaux sous le pont SNCF situé avenue du Général Leclerc dans la cité cardinalice. La ligne 16 sera déviée entre les arrêts 2ème DB et Barthelasse dans les 2 sens, arrêts non desservis : Rouvre, les Mousselières, Sergent Ménassier, Les Priades, Verdun, Bellevue, Les Chênes, Sainte-Thérèse, Candau, Monteau et Général Leclerc dans les 2 sens.

La ligne 18 desservira l'avenue du Général Leclerc jusqu'à l'arrêt Monteau. Arrêts non desservis : Général Leclerc, Barthelasse, Porte de l'Oulle.

Déviations des lignes C2 et 13 sur la commune du Pontet

Du 22 février au 26 mars 2021, une importante déviation des lignes de bus C2 et 13 aura également lieu sur la commune du Pontet en raison des travaux de voirie sur l'avenue François Lascour.

Le centre du Pontet ne sera pas desservi : les arrêts Pontet centre, Place Thomas, Tour Blanche en direction d'Avignon Nord pour la ligne C2 et Le Pontet Centre en direction de l'aéroport pour la ligne 13 ne seront plus desservis, un arrêt provisoire sera installé sur l'avenue de la République pour la clientèle.

Détail de ces perturbations du réseau sur www.Orizo.fr

Sncf : très régulière...ment en retard

Champion de la mobilité durable et des territoires. Voilà ce que voudrait être la Sncf. Il faudrait « verdir le matériel roulant » et ne plus utiliser de motrices Diesel dans les 10 ans sur un réseau régional peu étendu (1300 kilomètres exploités), peu utilisé, mal électrifié (47%) et ancien, nécessitant 90M€ de frais de maintenance par an et 200M€ cette année pour moderniser » des installations à bout de souffle.

Il faudrait être au service des trains du quotidien – et pas seulement ceux qui roulent à grande vitesse sur moins de 250 kilomètre de voies – en réussissant enfin la relance du fret dont la part de marché dans le monde du transport n’a jamais été aussi faible (9%).

Il faudrait être à l’heure pour amener la quasi totalité des trains à quai (95% en 2025 nous promet-on) et enfin dans les temps pour accomplir cette ambition de champion prévue pour 2030.

Les enjeux de notre territoire

Karim Touati, le nouveau directeur territorial de Sncf réseau en Provence-Alpes-Côte-d’Azur a donc du boulot pour apporter la preuve « du rôle essentiel que le transport ferroviaire est appelé à jouer » au travers d’un plan de reconquête promis par l’Etat, aujourd’hui par Jean Castex et hier par Lionel Jospin... Dans notre région, les sujets concernant le Vaucluse portent sur « un réseau structurant qui s’étend d’Avignon à Marseille, comprenant la ligne à grande vitesse Méditerranée, la ligne historique PLM et des itinéraires de détournement dont l’enjeu est de pouvoir combiner les trafics voyageurs et fret ».

« La livraison d’Orange aura lieu en 2022 ; celle d’Avignon-centre est prévue pour 2023. »

S’agissant des voyageurs, deux projets sont en cours, de même nature : les pôles d’échanges multimodaux (PEM) permettant un meilleur accès aux gares pour les piétons et les vélos, une valorisation du patrimoine bâti et de leurs abords pour créer de nouveaux espaces urbains plus agréables et fonctionnels.

La livraison du PEM d’Orange (12M€) aura lieu en 2022 ; celle du PEM d’Avignon-centre (15M€) est prévue pour 2023, réunissant la gare ferroviaire et routière ainsi que le pôle Kennedy dans un ensemble architectural unique pour connecter trains, bus, BHNS (Bus à haut niveau de service), tramway, cars interurbains en ouvrant des places de parking pour les vélos et l’autopartage’.

La particularité de ces projets tient au financement. Faisant largement appel aux collectivités puisque la Sncf ne met au pot qu’à hauteur d’environ 10%, les acteurs en présence ont intérêt à coordonner leur offre en ayant l’œil sur le retour sur investissement de l’opération.

La région, locomotive de ‘1001 gares’

Ecrit par le 23 juillet 2024

Ce renouvellement des gares ne délaisse pas la ruralité. Lancé en juin 2019, le programme '1001 gares' relance l'activité et la présence humaine au cœur ces lieux automatisés, aujourd'hui peuplés de locaux vacants. Ils sont désormais ouverts à la location à tous les porteurs de projets qui veulent apporter aux voyageurs des commodités ou proposer des offres commerciales.

Près de 8 000m² sont disponibles en Provence-Alpes-Côte d'Azur, en tête des régions française avec une quinzaine de projets réalisés ou en cours d'installation : épicerie 'bio', hébergements temporaires, salle de sport, location de voitures, etc.

Voici la liste des gares concernées par le programme dans le Vaucluse : Pertuis (174m² disponibles), Avignon Centre (172m²), Thor (182m² en cours d'attribution), Bédarrides (212m²). Un cabinet d'ostéopathe à Entraigues sur la Sorgue va ouvrir prochainement.

Le serpent de terre s'allonge

S'agissant du fret, la situation est moins claire. L'argent manque.

Un gros projet d'infrastructure (80M€) avait été envisagé sur le site d'Avignon-Courtine. Une installation tri modale (rail, route, fleuve) - la première du genre en Paca - avait même fait l'objet d'un appel à manifestation d'intérêt en partenariat avec la Compagnie Nationale du Rhône (CNR), Les Voies Navigables de France (VNF), la DREAL, le conseil régional et départemental et la commune d'Avignon. « Sncf réseau remplissait dans ce cadre son rôle d'expertise ferroviaire fournissant certaines études techniques permettant d'estimer les travaux à réaliser. Sncf réseau n'est pas porteur de ce projet qui semble en attente pour le moment » explique sobrement la direction.

« Les opérations ferroviaires de d'Avignon-Champfleury nous font gagner de l'argent. »

Et pour cause : « les opérations ferroviaires de d'Avignon-Champfleury nous font gagner de l'argent, ce qui est conforme à nos obligations statutaires. Sur ce projet nous ne serions pas moteurs », indiquait déjà l'ancien patron du réseau ferré régional en 2018.

Actuellement, Champfleury fait néanmoins l'objet d'un projet d'extension « nécessaire » pour faire des gains de capacité en matière de transport de fret combiné (conteneurs). Avec 85 000 'boîtes' par an il s'agit d'un des sites les plus importants en France, relié au port de Marseille. « Ce projet étant en phase d'émergence, les toutes premières études sont en cours ; nous n'avons pas plus de détail à ce stade ». Il fait cependant partie des objectifs des entreprises de fret réunies dans la 'coalition' dite '4F' (Fret ferroviaire français du futur) et d'un protocole signé entre le conseil régional et la Dreal en vue du prochain Contrat de plan.

Le serpent de mer s'allonge, car l'infrastructure est loin d'être adaptée ou développée pour faire concurrence à la route, épargnée jusqu'alors par les écotaxes. Rappelons qu'en 10 ans, le nombre d'installations terminales embranchées (ITE), raccordant directement au réseau les clients chargeurs ferroviaires, a été divisé par deux dans la région. « Nous sommes bien évidemment à l'écoute de tous les industriels qui souhaiteraient mener à bien ce type de projet pour les accompagner à toutes les étapes de sa mise en œuvre ».

Ecrit par le 23 juillet 2024

Agenda : A noter l'interruption totale des circulations ferroviaires entre Avignon centre et Miramas, via Arles les vendredi 14 et samedi 15 mai 2021.



La mise en service du PEM (Pôle d'échange multimodal) d'Avignon-centre (15M€) est annoncée pour 2023.

Un exercice de désincarcération en conditions réelles pour les pompiers d'Avignon

Ecrit par le 23 juillet 2024



Parce qu'ils sont parfois confrontés à des opérations délicates comme l'extraction de victimes après un accident routier, 11 sapeurs-pompiers du Service départemental d'incendie et de secours d'Avignon (Sdis 84) viennent de participer à un exercice de désincarcération grandeur nature avec un bus de la TCRA.

L'intervention aura duré 30 minutes, pas une de plus. Mercredi 27 janvier, 11 sapeurs-pompiers de la caserne d'Avignon ont pris part à un exercice complexe simulant un accident de bus de la TCRA. Un accident fictif impliquant le refus de priorité d'un véhicule léger qui va venir s'encastrer à l'avant du bus. A l'intérieur, deux blessés : la conductrice, bloquée par la tôle, qu'il va falloir extraire, et une passagère assise au fond du bus qui a été projetée à l'avant au moment du choc et souffre de multiples fractures. Une opération délicate mais réussie pour les pompiers qui ont dû notamment briser deux vitres du bus pour extraire les victimes en toute sécurité et les amener dans l'ambulance. « Ce genre d'exercice nous donne l'opportunité de nous entraîner sur des situations qui demeurent exceptionnelles, explique le lieutenant Xavier Pate-Cazal, responsable du service Opération au Sdis d'Avignon. Nous avons ainsi pu tester notre matériel dédié aux opérations de secours routier ainsi que notre efficacité d'intervention dans les conditions grandeurs nature. Cette simulation nous aura également permis de détecter les pistes d'amélioration pour être encore plus efficaces dans nos futures interventions. »

Ecrit par le 23 juillet 2024

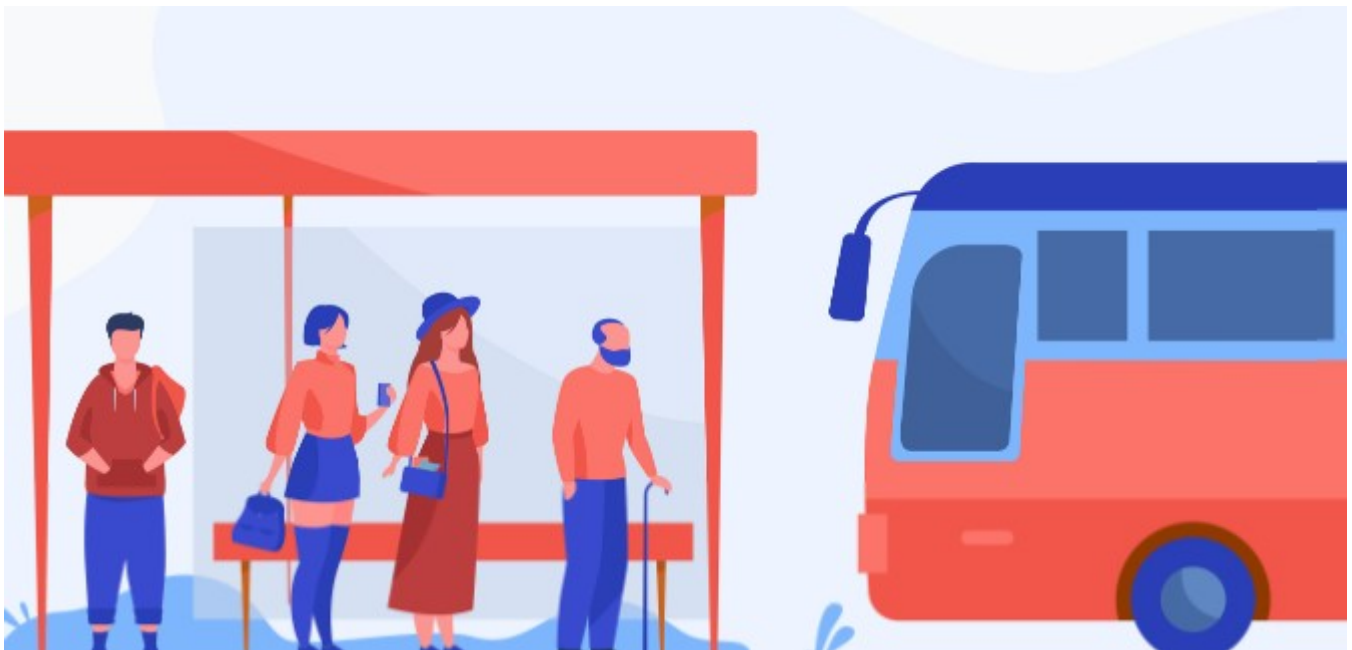


Ecrit par le 23 juillet 2024



Avignon : pas de changement sur le réseau Orizo malgré le couvre-feu

Ecrit par le 23 juillet 2024



Suite à la mise en place du couvre-feu à 18h dans le département du Vaucluse, le réseau Orizo indique que les lignes et les services réguliers ne seront pas impactés dans l'immédiat. Ainsi aucun changement n'est à prévoir au lundi 11 janvier et jusqu'à nouvel ordre. Les derniers départs à 20h sont maintenus. La boutique Orizo reste ouverte du lundi au vendredi de 8h à 12h30 et de 13h30 à 18h et le samedi de 9h à 12h. www.Orizo.fr

Covid : un décret pour faciliter les déplacements

Ecrit par le 23 juillet 2024



Le Gouvernement vient de mettre en place un nouveau dispositif réglementaire d'ouverture des données numériques sur les offres de mobilité. Cette mesure vise à « permettre à tous les citoyens de pouvoir organiser leurs déplacements à l'avance ou en temps réel, via des applications numériques comme des calculateurs d'itinéraires multimodaux ou de l'information voyageurs en temps réel, en utilisant principalement des modes de transport durables : transports publics, vélo, véhicules et engins en libre-service ou encore des parkings relais », explique le ministère chargé des transports. Le nouveau décret vient finaliser le dispositif d'ouverture des données prévu par l'article 25 de la Loi d'orientation des mobilités (LOM) du 24 décembre 2019. Concrètement, toutes les données concernant les offres de mobilité doivent ainsi être publiées sur le point d'accès national, transport.data.gouv.fr, selon un calendrier progressif qui s'étalera jusqu'en décembre 2021. Cela concerne à la fois les données statiques (horaires théoriques des transports publics, tarifs, emplacement des stations et des bornes, etc.) et les données dynamiques (horaires en temps réel, disponibilité et emplacement en temps réel des véhicules et engins en libre-service, etc.).

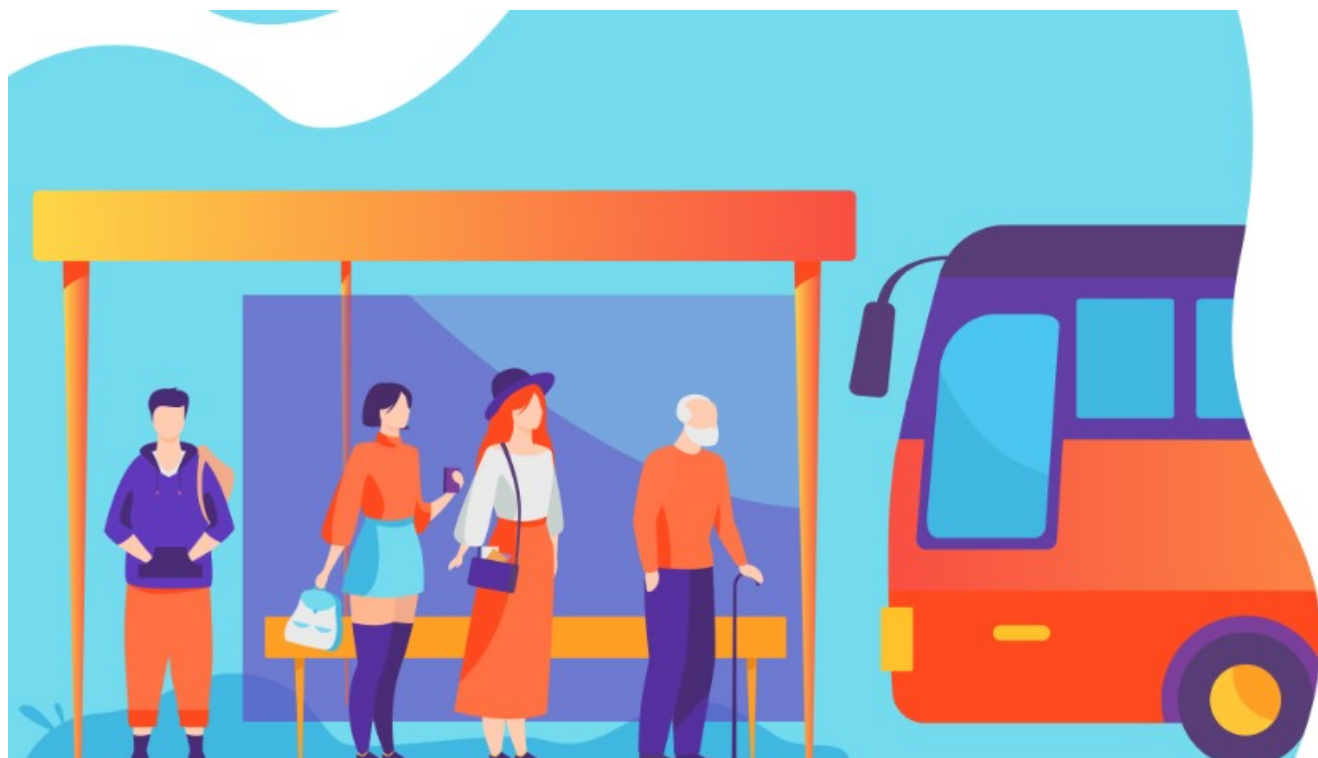
Mise à disposition des données gratuites pour les utilisateurs

Les plateformes de covoiturage dont le chiffre d'affaires dépasse 500 000€ doivent également ouvrir aux autorités organisatrices de la mobilité (AOM) leurs données en temps réel concernant les offres de

Ecrit par le 23 juillet 2024

covoiturage disponibles. Cette mise à disposition des données est gratuite pour tous les utilisateurs (particuliers, acteurs publics, entreprises privées, etc.), sauf en cas de sollicitation très intensive des données dynamiques au-delà de seuils définis dans le décret. Dans ce cas uniquement, l'opérateur du service de mobilité chargé de répondre à cette sollicitation intensive pourra demander une compensation financière limitée aux coûts informatiques générés par ce niveau élevé de sollicitation. L'Autorité de régulation des transports (ART) est chargée d'effectuer des contrôles pour vérifier la bonne mise à disposition de ces données par les opérateurs de mobilité selon les conditions prévues par la loi et le décret. La plateforme transport.data.gouv.fr comptabilise à ce jour plus de 230 jeux de données horaires de transport en commun (bus, métro, train), ce qui couvre près de 90% de la population française. Pour ce qui est des modes personnels, 17 réseaux de vélo en libre-service sont dorénavant disponibles en temps réel et 3 nouvelles bases nationales de données sont en cours d'élaboration : les aménagements cyclables, le stationnement cyclable et les parkings.

Avignon : de nouveaux horaires de rentrée pour Orizo



Ecrit par le 23 juillet 2024

A compter du lundi 4 janvier, le réseau Orizo reprend ses horaires en période scolaire et ses derniers départs aux environs de 20h adaptés au couvre-feu. Allobus matin (5h30 à 7h) et soirée (20h à 22h) du lundi au samedi, vient compléter le service des lignes sur réservation au 08 00 45 64 56. www.Orizo.fr

Voici ci-dessous le détail des horaires par ligne

Ecrit par le 23 juillet 2024



Derniers départs à 20h environ

	DERNIERS DÉPARTS DU LUNDI AU VENDREDI				DERNIERS DÉPARTS DU SAMEDI			
T1	St Chamand	20h10	St Roch	20h31	St Chamand	20h08	St Roch	20h29
C2	Buld'Air	19h56	Hôpital	20h15	Buld'Air	20h06	Hôpital	20h13
C3	Agroparc	20h17	St Lazare	20h13	Agroparc	20h12	St Lazare	20h13
4	Agroparc	19h45	Avignon Poste	20h20	Agroparc	19h54	Avignon Poste	20h14
5	Villeneuve-Cigalières	20h05	Palais de Justice	19h40	Villeneuve-Cigalières	20h	Palais de Justice	19h59
6	P+R Amandier	20h	Avignon Poste	20h	P+R Amandier	20h01	Avignon Poste	20h03
9	Morières	19h04	Avignon Poste (vers Morières)	19h53	-	-	-	-
	Agricola	19h51	Avignon Poste (vers Agricola)	20h08	Agricola	19h58	Avignon Poste (vers Agricola)	20h08
10	Avignon TGV	19h54	Avignon Poste	20h13	Avignon TGV	20h03	Avignon Poste	20h22
16	Grand Angles	19h57	Avignon Poste (vers Grand Angles)	19h35	Grand Angles	20h11	Avignon Poste (vers Grand Angles)	19h54
	Rochefort Stade	19h57	Avignon Poste (vers Rochefort)	19h55	Rochefort Stade	20h16	Avignon Poste (vers Rochefort)	19h34
20	P+R Piot	19h33	Avignon TGV	19h21	P+R Piot	19h33	Avignon TGV	19h21
30	Agroparc	20h	Avignon TGV	20h	Agroparc	19h56	Avignon TGV	19h57
CZen	Cité administrative			19h09	Cité administrative			19h09
CZen	P+R Italiens			20h	P+R Italiens			20h
NP	P+R Piot	19h57	Porte de l'Ouille	20h01	P+R Piot	19h57	Porte de l'Ouille	20h01
allobus	Depuis l'arrêt Courtine : 19h33		Vers l'arrêt Courtine : 19h55		-	-	-	-

Pas de modifications horaires pour les autres lignes du réseau

DERNIERS DÉPARTS DU DIMANCHE				
T1	St Chamand	20h15	St Roch	20h36
20	Avignon TGV	19h30	P+R Piot	19h42

Pas de modifications horaires pour les autres lignes du réseau



Lundi au samedi 5h30 à 7h00 et 20h00 à 22h00

Réservation au 0800 456 456

ACHETEZ VOS TICKETS À L'AVANCE !



Aux distributeurs de titres



Sur l'appli Orizo ou par SMS en envoyant Orizo au 93200



+ d'infos sur orizo.fr & sur l'appli Orizo

Avignon : ça bouge sur le réseau Orizo pour les fêtes de fin d'année

Le réseau de transports du Grand Avignon réorganise ses horaires pour le mois de décembre.

Les samedis 12, 19 et 26 décembre, retour aux horaires habituels sur toutes les lignes Orizo avec suppression des retours tardifs.

Concernant les derniers départs :

T1 : Saint-Chamand à 20h44 et Saint-Roch à 21h05

C2 : Buld'Air à 20h53 et Hôpital à 21h04

C3 : Agroparc à 21h et Saint-Lazare à 21h02

20 : P+R Piot à 19h33 et Avignon TGV à 19h21

Cityzen : Parking Italiens à 21h03

Les dimanches 13, 20 et 27 décembre le BAL circule de 9h30 à 13h et de 14h à 17h30. Cityzen Italiens et la Navette Piot se renforcent toutes les 10 mn environ.

Plus d'infos : www.orizo.fr

Transports : des renforts de lignes dès demain

Ecrit par le 23 juillet 2024



Suite aux dernière annonces gouvernementales, [Orizo](#), le réseau de transports du Grand Avignon, met en place des renforts sur les lignes C2, C3 et la navette Cityzen Italiens pour les samedi 28 et dimanche 29 novembre.

Dès ce weekend, la navette Piot circulera samedi de 13h à 20h toutes les 10 minutes. La boutique Orizo sera de nouveau ouverte le samedi matin de 9h à 12h. par ailleurs, lundi 30 novembre, 'Allobus matin' sera renforcé avec un véhicule supplémentaire (réservations au 08 00 45 64 56). A noter pour la ligne 20 : 1er départ vers Gare TGV à 6h58 / derniers départs Gare TGV à 19h33 et Piot à 19h21. Pour la ligne 30 : derniers départs d'Avignon TGV et d'Agroparc à 20h.