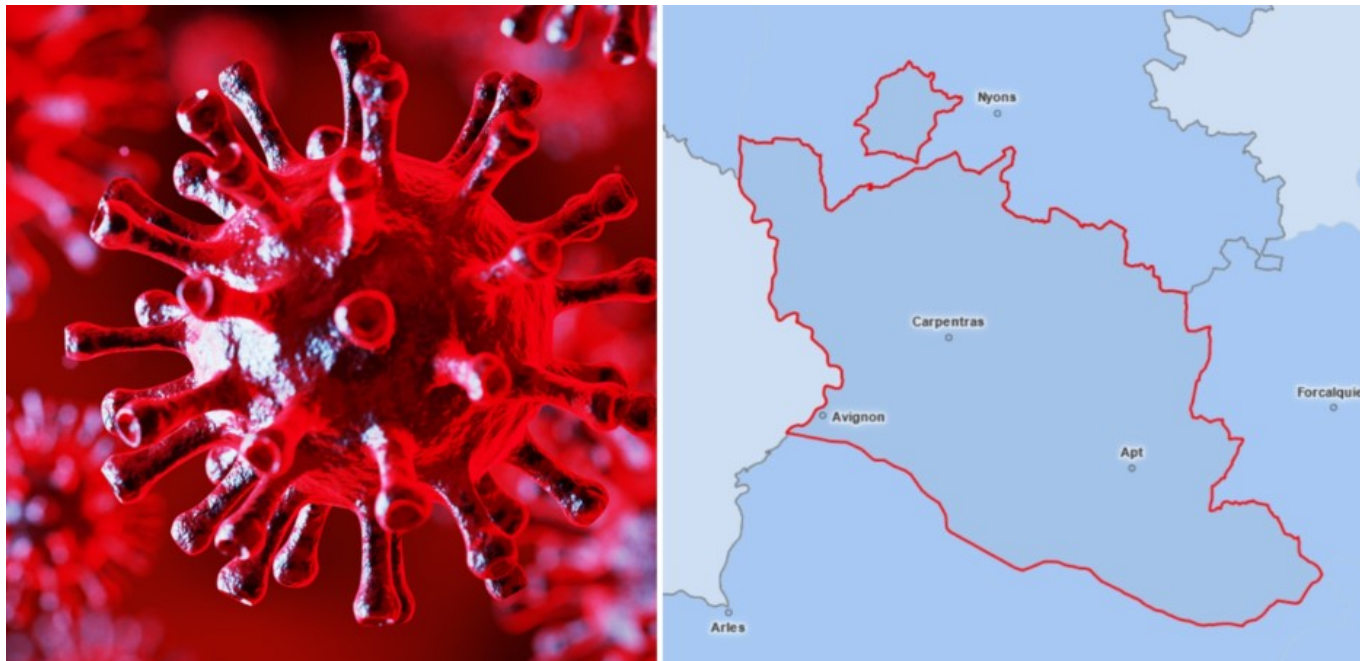


Ecrit par le 23 juillet 2024

## Où en est le Covid en Vaucluse ?



**Guerre en Ukraine, conflit israélo-palestinien, invasion du Haut-Karabagh par l'Azerbaïdjan, inflation, coût de l'énergie... On en oublierait presque que le Covid est encore là. Petit point de situation en Vaucluse et en région Provence-Alpes-Côte d'Azur.**

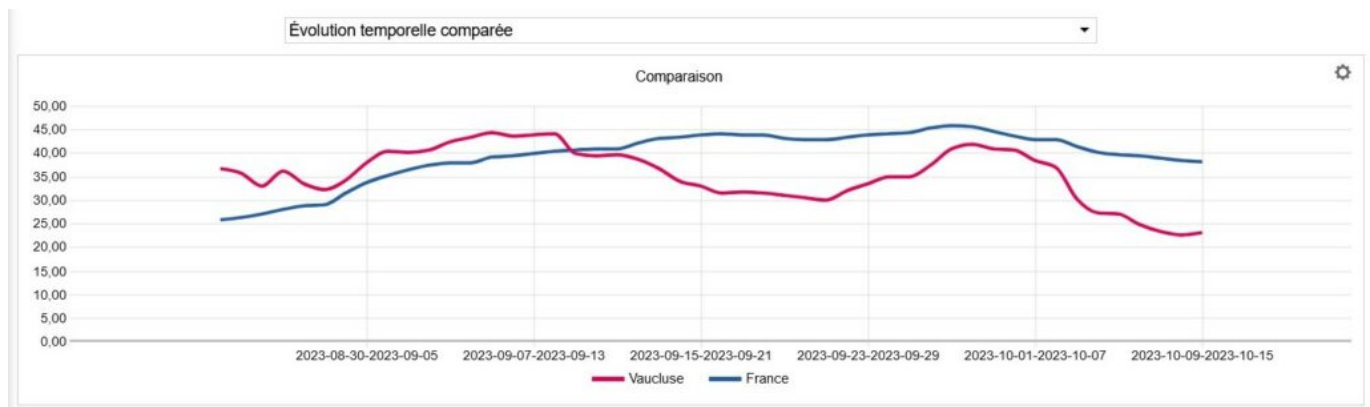
Actuellement, [le taux d'incidence du Covid pour 100 000 habitants s'élève 23,09 en Vaucluse](#). C'est loin de la moyenne nationale des cas positifs qui se monte à 38,25 sur la période du 9 au 15 octobre derniers. C'est en Meurthe-et-Moselle, 93,16 cas pour 100 000 habitants, que l'on trouve le niveau de contaminations le plus élevé au niveau hexagonal. A l'inverse, c'est dans les Pyrénées-Atlantiques que l'on observe le taux de Covid le plus bas en ce moment (15,32).

Plus généralement, c'est dans le Grand Est que les taux d'infections sont les plus importants en France en ce moment.

Dans la région Provence-Alpes-Côte d'Azur, ces taux s'élèvent à 19,14 pour les Hautes-Alpes, 24,76 pour les Alpes-de-Haute-Provence, 29,96 pour les Bouches-du-Rhône, 30,81 pour les Alpes-Maritimes et 40,16 pour le Var.

Dans même temps, le taux d'incidence chez nos voisins est de 16,33 pour le Gard, 29,17 pour le Drôme et 35,36 pour l'Ardèche.

Ecrit par le 23 juillet 2024



### Recul plus important dans le Vaucluse

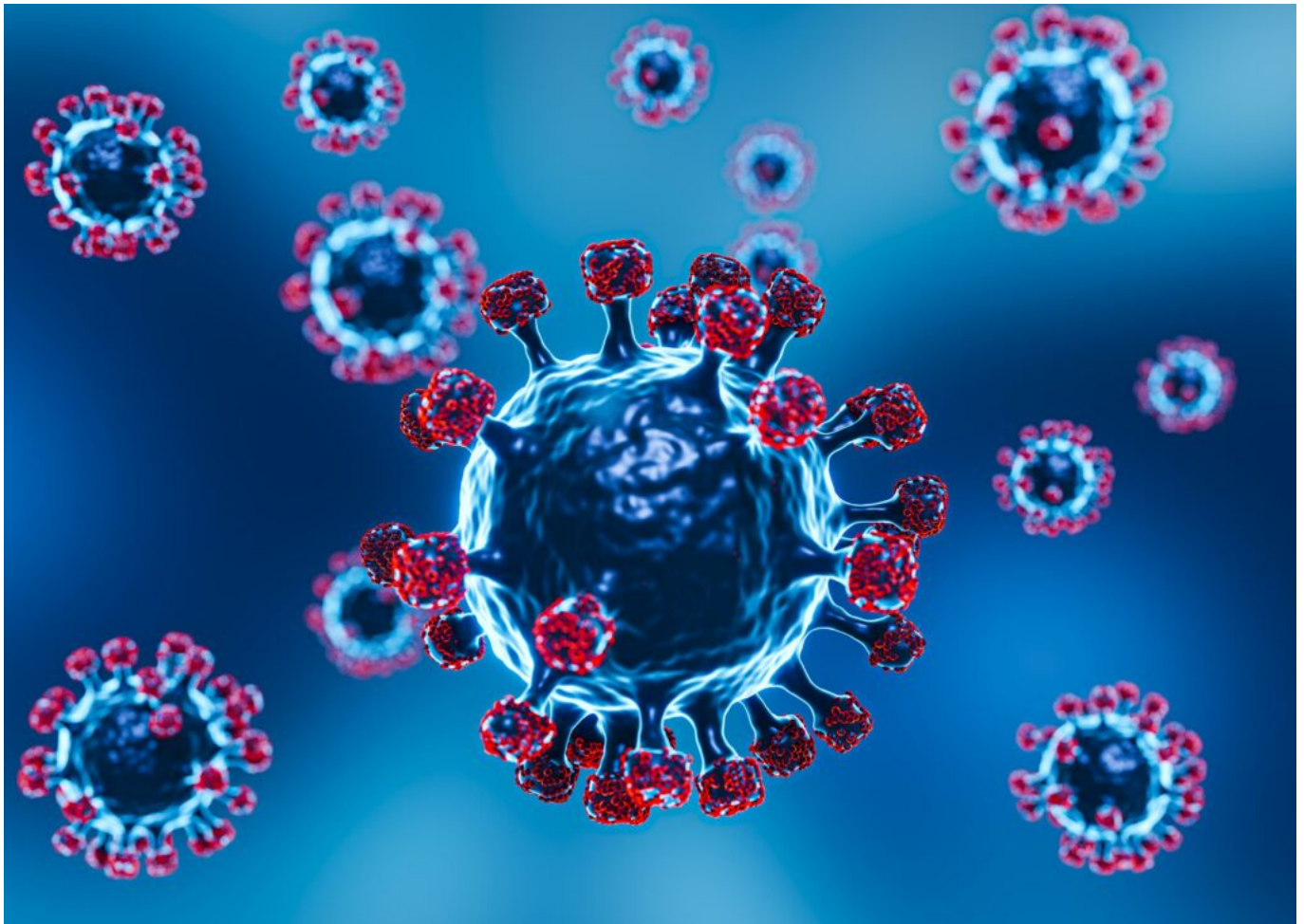
Si le niveau d'infection était plus haut en Vaucluse qu'au niveau national de fin jusqu'à mi-septembre (jusqu'à 44,23 en Vaucluse contre 40,40 en France), le département est passé sous la moyenne hexagonale à partir du 9 septembre (voir graphique ci-dessus).

Depuis, malgré une hausse à la fin du mois dernier, le Vaucluse est resté sous les chiffres français. Fort heureusement, on reste très loin des niveaux d'incidence de la fin du mois de janvier 2022 où les niveaux de contamination s'était envolé en Vaucluse (3 624).

L.G.

## Covid en Vaucluse : un taux d'incidence en légère baisse par rapport à la semaine précédente

Ecrit par le 23 juillet 2024



Lors de la semaine 28 (du lundi 11 au dimanche 17 juillet), le taux d'incidence du Covid s'établit à 1 047 cas pour 100 000 habitants. Une légère baisse par rapport à la semaine 27, qui enregistrait 1 149 cas.

Malgré une diminution par rapport à la semaine précédente, tous les territoires du département sont concernés par une hausse du taux d'incidence, à l'exception des zones du pays réuni d'Orange (-12,38%), d'Aygues-Ouvèzes en Provence (-9,07%), du pays des Sorgues et des Monts de Vaucluse (-7,83%) et de Vaison Ventoux (-6,55%), qui enregistrent une diminution du taux d'incidence (voir tableau ci-dessous).

Malgré une légère baisse dans certaines zones, le taux d'incidence de tous les territoires de Vaucluse est à la hausse.

Aujourd'hui, 240 personnes sont hospitalisées, dont 169 en hospitalisation conventionnelle (+77 personnes en 14 jours) et 69 en soins de suite et réadaptation (+31 personnes en 14 jours). Ces chiffres sont supérieurs à ceux enregistrés en [semaine 26](#).

Actuellement, 2 personnes sont en réanimation et soins intensifs (+2 personnes en 14 jours), leur

Écrit par le 23 juillet 2024

moyenne d'âge est de 68 ans. Concernant la mortalité, 4 décès supplémentaires sont à déplorer la semaine dernière. Au total, depuis le début de la pandémie, 1613 décès ont été enregistrés, dont 1399 à l'hôpital et 214 en Ehpad.

Enfin, côté vaccination, on constate une légère hausse du nombre de Vauclusiens ayant reçu une dose de vaccin dans le département, une 2<sup>e</sup> dose ou la dose de rappel. Pour rappel, un centre de vaccination et de dépistage est mis en place jusqu'au 29 juillet sur le site Sainte-Marthe de l'université d'Avignon intra-muros. Le centre est accessible sans rendez-vous, du lundi au vendredi, de 10h à 14h.

J.R.

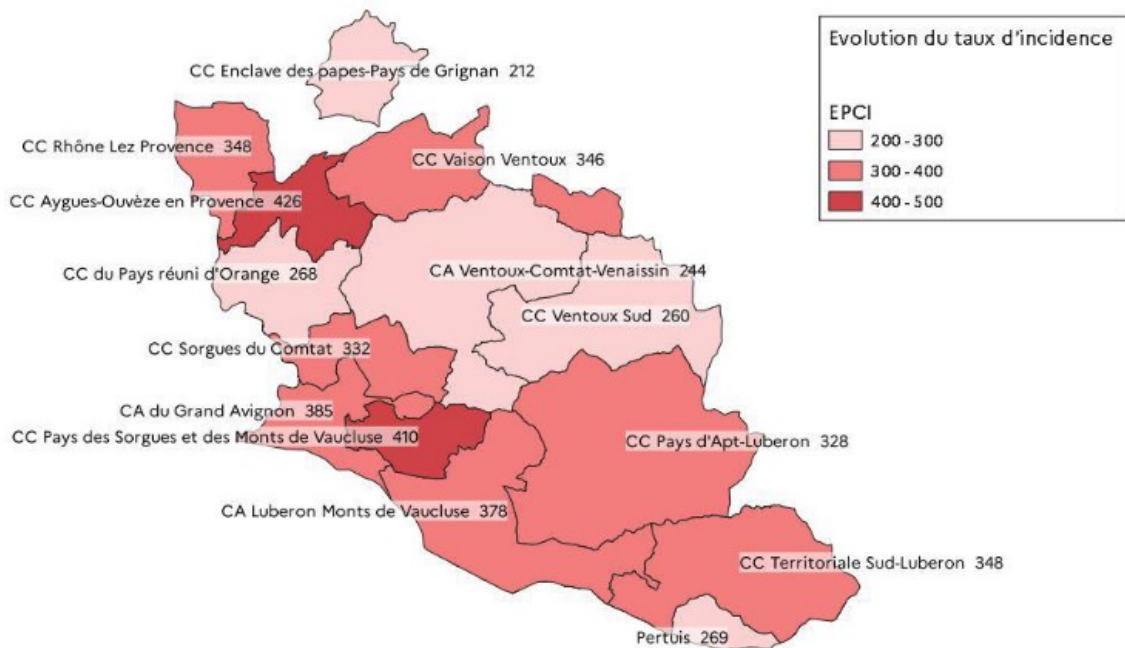
---

## **Covid en Vaucluse : rebond de l'épidémie et ouverture d'un centre à l'université**

Ecrit par le 23 juillet 2024



## Taux d'incidence pour 100 000 hab. par EPCI du lundi 13 au dimanche 19 juin 2022



Taux d'incidence départemental pour la semaine 24 : 409

Après avoir atteint son niveau le plus bas, fin mai, en Vaucluse (174), le taux d'incidence du Covid pour 100 000 habitants enregistre une hausse soutenue en semaine 24 (du lundi 13 au dimanche 19 juin) pour se situer désormais à 335 (chiffre rectifié après avoir été annoncé à 409 initialement). On reste cependant encore très loin du pic enregistré en semaine 4 (3 624).

Si tous les territoires du département sont concernés c'est dans la zone de Ventoux-Sud (+225%), de l'Enclave des papes-Pays de Grignan (+171,88%), de Vaison-Ventoux (+162,12%) que l'on trouve les plus fortes hausses des taux d'incidence (voir carte ci-dessus).

Aujourd'hui, 94 personnes sont hospitalisées dont 1 en réanimation et soins intensifs (moyenne d'âge 57 ans, 0 patient vacciné), 59 en hospitalisation conventionnelle (+5 personnes en 14 jours) et 34 en soins de suite et réadaptation (-11 personnes en 14 jours).

Pour rappel, le pic du nombre de personnes hospitalisées pour Covid a eu lieu le 17 novembre 2020, avec 526 personnes hospitalisées.

Côté mortalité, deux décès supplémentaires sont à déplorer la semaine dernière. Au total, depuis le début de la pandémie on a enregistré 1 602 décès dont 1 388 à l'hôpital et 214 en Ehpad.

### Ouverture d'un centre de vaccination à l'université

Le nombre de Vauclusiens ayant reçu une dose de vaccin dans le département s'élève à 427 788, soit

Ecrit par le 23 juillet 2024

76,3% (contre 81,1% au niveau national). Ils sont 421 874 à avoir reçu une 2<sup>e</sup> dose (75,2% contre 79,8% au niveau national). Le décrochage est plus important avec la 3<sup>e</sup> dose : 55,1% dans le Vaucluse (309 372 personnes) contre 59,7% pour la moyenne française.

Avec l'arrivée du festival d'Avignon, les services de la préfecture de Vaucluse vont ouvrir un centre de vaccination et de dépistage dans les locaux de l'université Sainte-Marthe dans l'intra-muros d'Avignon. Il sera ouvert du 7 au 29 juillet 2022, du lundi au vendredi (interruption du dispositif les 14 et 15 juillet), de 10h à 14h.

Un numéro dédié aux professionnels du spectacle pour un dépistage prioritaire auprès du laboratoire Bioaxiome (06 42 92 58 13) est également mis en place. Cette ligne sera opérationnelle dès le 27 juin jusqu'au 30 juillet prochain.

Enfin, concernant les spectateurs, si aucune obligation ne semble encore à l'ordre du jour, ces derniers devraient être fortement incités à porter le masque durant les représentations.

L.G.

---

## Que devient le Covid en Vaucluse ?

**Plus fort qu'Olivier Véran et le professeur Raoult réunis, Vladimir Poutine a réussi à faire disparaître le Covid avec son 'opération militaire spéciale' en Ukraine. Malgré tout, le virus est toujours présent en Vaucluse. Petit point sur le niveau de la pandémie dans le département.**

Lors de la semaine 18 (du lundi 2 mars au dimanche 8 mai) le taux d'incidence du Covid s'est établi à 416 cas pour 100 000 habitants, contre 550 la semaine précédente. Un chiffre, en baisse constante depuis la semaine 13 (1 318), qui est aussi le plus faible taux de contamination dans le département en 2022 (le pic ayant été atteint en semaine 4 avec 3 624 cas pour 100 000 habitants). Actuellement, le taux d'incidence dans le Vaucluse est équivalent à celui des plus hauts pics connus durant l'automne dernier (en semaine 12, 13 et 14 avec respectivement 436, 483 et 404 cas).

Dans les territoires, toutes les intercommunalités sont à la baisse malgré des écarts importants : -67,15% pour pays d'Apt-Luberon d'un côté et -29,23% pour Vaison-Ventoux à l'autre extrémité de ces chiffres (voir tableau ci-dessous).

Au niveau des hospitalisations, le Vaucluse a comptabilisé 66 personnes hospitalisées en moins. A ce jour, 190 personnes sont donc désormais hospitalisées dont 3 en réanimation et soins intensifs (moyenne d'âge 60 ans, 0 patient vacciné), soit 2 personnes en moins en 14 jours, 112 en hospitalisation conventionnelle (-68 personne en 14 jours) et 75 en soins de suite et réadaptation (+4 personnes en 14 jours). Par ailleurs, 5 personnes sont décédées durant la semaine 18. Cela porte à 1 582 le nombre de décès en

Ecrit par le 23 juillet 2024

Vaucluse depuis le début de l'épidémie dont 1 368 décès à l'hôpital 214 en Ehpad.

Enfin, plus il y a de doses moins les Vauclusiens répondent présents. Ils sont ainsi 426 914 à avoir reçu une 1<sup>re</sup> dose (76,1% de la population départementale), 420 956 pour le 2<sup>e</sup> dose (75%) et plus que 305 987 pour la 3<sup>e</sup> dose (54,5%). Des chiffres en 'décrochage' avec les moyennes nationales qui s'établissent respectivement à 81%, 79,6% et 59,2%.

---

## Covid : légère décrue de la circulation virale en Vaucluse

La situation sanitaire se stabilise dans le Vaucluse avec un niveau du taux d'incidence du covid à 1 267 cas pour 100 000 habitants en semaine 14 (du lundi 4 avril au dimanche 10 avril). Si ce taux paraît élevé, il reste tout de même en baisse par rapport à la semaine dernière (1 318 cas en semaine 13).

### Les territoires du département les plus touchés

Sur les 7 derniers jours, la communauté territoriale de Aygues-Ouvèze en Provence, enregistre une forte augmentation de son taux d'incidence (+55%) devant Rhône Lez Provence voit quant à elle son taux d'incidence augmenter de +44,8%. A l'inverse, c'est Pertuis (-16,68%) et dans le secteur du Pays d'Apt-Luberon (-4,11%) que ce taux diminue le plus dans le département.

### Des hospitalisations en hausse et une vaccination qui piétine

Les hausses de cas recensées les semaines précédentes affectent tout de même le milieu hospitalier qui recense 38 nouvelles personnes hospitalisées ces deux dernières semaines. En tout, 282 personnes sont actuellement hospitalisées dont 5 en réanimation (moyenne d'âge 67 ans, un patient est vacciné).

On déplore 7 décès en semaine 14 ce qui porte à 1 538 le nombre de décès dans le département depuis le début de l'épidémie.

Côté vaccination, le rythme stagne pour les 1<sup>ères</sup> et secondes doses toujours à 76% et 74,9%. Seul le taux des doses de rappel augmente, mais doucement avec +1,4% depuis le début du mois (54,1% des Vauclusiens désormais contre 53,7% fin mars).

Ecrit par le 23 juillet 2024

## Covid-19 : léger rebond en Vaucluse

Après être descendu à 548 cas de Covid pour 100 000 habitants en Vaucluse en semaine 9 (du 28 février au 6 mars), le taux d'incidence remonte légèrement dans le département la semaine dernière (semaine 10, du 7 au 13 mars). Ce taux s'établit désormais à 586, bien loin cependant des pics enregistré fin janvier avec 3 624 cas pour 100 000 Vauclusiens.

Sur 7 jours, c'est autour de Pertuis et du Sud-Luberon que les taux restent les plus élevés (voir tableau ci-dessous). Dans les autres territoires de Vaucluse, les hausses sont plus modérées. Les tendances continuent même d'être encore à la baisse dans les communautés de communes du Pays des Sorgues et des Monts de Vaucluse, de Ventoux-Sud et de l'Enclave des papes - Pays de Grignan.

### Baisse des hospitalisations et stagnation de la vaccination

Par ailleurs dans le même temps, aujourd'hui 251 personnes sont hospitalisées dont 5 en réanimation et soins intensifs (moyenne d'âge 59.3 ans, 0 patient vacciné), soit 3 personnes de moins en 7 jours. Pour les autres on observe 138 en hospitalisation conventionnelle (-30 personnes en 7 jours) ainsi que 108 en soins de suite et réadaptation (-3 personnes en 7 jours).

Pour rappel le pic du nombre de personnes hospitalisées pour Covid a eu lieu le 17 novembre 2020, avec 526 personnes hospitalisées.

On déplore 15 décès à l'hôpital durant cette semaine 10 en Vaucluse ce qui porte à 1 502 décès dans le département depuis le début de l'épidémie.

Enfin côté vaccination, les Vauclusiens ont été moins d'un millier à s'être fait injecter une 2<sup>e</sup> dose en 15 jours (74,8% de la population générale contre 79,4% pour la moyenne nationale). Sur cette période, ils ont été un peu plus (2 644) à procéder à une 3<sup>e</sup> dose (53,6% de la population du département contre 58,4% à l'échelle hexagonale).

---

## Vaucluse : Et pendant ce temps-là, le Covid...

Avec l'envahissement de l'Ukraine par la Russie le Covid semble avoir été complètement relégué au second plan de l'actualité. Les annonces du premier ministre Jean Castex, avec la fin du port du masque obligatoire dans la quasi-totalité des lieux et la suspension du passe vaccinal à partir du 14 mars, devrait renforcer ce 'désintérêt' pour le coronavirus depuis l'apparition du variant Omicron. Un variant bien plus contagieux mais bien moins virulent.



Ecrit par le 23 juillet 2024

En Vaucluse, le taux d'incidence\* poursuit sa dégringolade et s'élève désormais à 559 en semaine 8 (du 21 au 27 février). Bien loin des niveaux atteints fin janvier (3 621). Depuis, ce nombre de cas détectés pour 100 000 habitants a été divisé par près de 7 dans le département qui se situe maintenant sous la moyenne nationale.

### **Le virus recule dans tous les territoires**

Si tous les intercommunalités de Vaucluse voient leur taux d'incidence reculer (voir tableaux ci-dessous), les secteurs de Pertuis (1 016), Ventoux-Sud (963) et Sud-Luberon (802) sont les plus impactés. A l'inverse du Haut-Vaucluse : Enclave des papes (368), Vaison-Ventoux (408) et Aygues-Ouvèze (488).

Côté hospitalisation 315 personnes sont hospitalisées dont 9 en réanimation et soins intensifs, soit 6 de moins en 7 jours (moyenne d'âge 64 ans, 0 patient vacciné). Par ailleurs, 186 personnes sont en hospitalisation conventionnelle (-21 en 7 jours) 120 en soins de suite et réadaptation (-9 en 7 jours).

On dénombre 20 décès en semaine 8 ce qui porte le nombre de morts du Covid depuis le début de la pandémie à 1 474 en Vaucluse (dont 1 263 à l'hôpital et 211 dans les Ephad).

### **La 3<sup>e</sup> dose n'a pas convaincu**

Alors que 418 787 Vauclusiens ont reçu 2 doses de vaccin (74,7% de la population du département), ils ne sont plus que 297 777 à avoir procédé à une troisième injection de rappel. Cela représente 53,1% des habitants de Vaucluse (nldr : la moyenne nationale étant de 57,8%). Le constat ? Une personne sur trois, que ce soit en France ou dans le Vaucluse a fait ses deux doses mais pas la troisième.

*\*Nombre de cas détectés pour 100 000 habitants.*

---

# **Envolée record des cas de Covid dans le Vaucluse**

Ecrit par le 23 juillet 2024



Alors qu'Olivier Véran, ministre de la Santé, assurait il y a peu que « nous étions en train d'atteindre le pic » épidémique, le Vaucluse affiche des taux d'incidence inédit dans le département. Ainsi, après les 'records' constaté en semaine 48 (594 cas pour 100 000 habitants), le taux d'incidence atteint désormais 834 en semaine 49 (du lundi 6 au dimanche 12 décembre), contre 503 pour la moyenne nationale. Un chiffre supérieur au 'pic' constaté dans le département en novembre 2020 (un peu plus de 700).

Proportionnellement ce sont les Vauclusiens de 30 à 39 ans (1 187 cas pour 100 000 personnes) et les 10 à 19 ans (1 108) qui sont les plus infectés. En général, les taux d'incidence les plus élevés concernent principalement les moins de 59 ans. Succès de la vaccination (?), les plus de 70 ans semblent finalement être les mieux protégés.

Côté territoire, c'est dans la communauté de communes d'Aygues-Ouvèze en Provence que le taux d'incidence est le plus fort en Vaucluse où, à l'exception de Ventoux-Sud (-13,88% en une semaine), tous les secteurs sont en hausse (voir carte ci-dessous).

### **Hausse des décès en 1 semaine**

Aujourd'hui 237 personnes sont hospitalisées dont 20 en réanimation et soins intensifs (moyenne d'âge 66 ans, 1 patient vacciné). C'est 9 de plus que la semaine précédente. Par ailleurs, 150 se trouvent en hospitalisation conventionnelle (+32 personnes en 7 jours) et 67 en soins de suite et réadaptation (+16 personnes en 7 jours).

Ecrit par le 23 juillet 2024

Pour la semaine 49, on déplore également 15 décès liés au Covid, contre 3 décès semaine 48, portant ainsi à 1 202 le nombre de décès en Vaucluse depuis le début de la pandémie.

### 15% de non-vaccinés

Enfin, au 9 décembre 2021, les données transmises par Santé publique France concernant le département de Vaucluse affichent, après rectification en tenant désormais compte du lieu de résidence des personnes vaccinées en lieu et place de leur lieu de vaccination :

- 407 653 personnes - soit 84,5% de la population éligible - ayant reçu au moins une dose de vaccin (90,5% au niveau national) ;
- 399 784 personnes - soit 82,8% de la population éligible (12 ans et plus) - disposant d'un schéma vaccinal complet (88,6 % au niveau national) et
- 102 854 personnes de plus de 18 ans ayant reçu une dose de rappel.

Au bilan, 15% de la population vaclusienne n'est à ce jour pas vaccinée.

---

## Covid : le taux d'incidence remonte en flèche en Vaucluse

Alors que le taux d'incidence du Covid-19 était de 40 cas pour 100 000 habitants mi-octobre en Vaucluse, ce chiffre a été multiplié par près de 10 maintenant. En effet, ce taux s'élève désormais à 350 en semaine 47 (du lundi 22 au dimanche 28 novembre) dans le département, soit 149 de plus en 7 jours.

Cette situation est fort disparate selon les secteurs du département (voir carte en illustration). Actuellement, c'est surtout le Sud-Luberon (593 à Pertuis) et les Sorgues du Comtat (504) qui sont affectés. Bien au-dessus des taux d'incidence constatés dans l'Enclave (257) ou la zone du Ventoux-Sud (259).

Sur les 7 derniers jours - voir tableau ci-dessous - c'est dans les Sorgues du Comtat (+162,50%) que l'accélération est la plus nette. Devant le Pays réuni d'Orange (+139,50%) et Luberon Monts de Vaucluse (+90,50%).

Evolution du taux d'incidence durant sur 7 derniers jours

### 141 personnes hospitalisées

Aujourd'hui, 141 personnes sont hospitalisées dont 3 en réanimation et soins intensifs (moyenne d'âge 78,3 ans - aucun patient vacciné), 89 en hospitalisation conventionnelle et 49 en soins de suite et réadaptation. Pour rappel, le pic du nombre de personnes hospitalisées en Vaucluse pour Covid a eu lieu

Ecrit par le 23 juillet 2024

le 17 novembre 2020, avec 526 personnes hospitalisées.

Au total, depuis le début de la pandémie, 1 177 décès ont été déplorés dans le département : 991 décès à l'hôpital, dont 6 la semaine 47 et 186 en Ehpad (Etablissement d'hébergement pour personnes âgées dépendantes).

### **La vaccination remonte en régime**

Côté vaccination, 88% des Vauclusiens (424 639 personnes) ont reçu leur 2e dose dont 1 647 durant les 7 derniers jours. Cependant avec l'arrivée d'une 3e dose, le centre de vaccination du parc des expositions (Hall J) est redimensionné pour réaliser 1 000 injections par jour. Cela sera chose faites à compter du 4 décembre (ouverture 7j/7, de 9h à 20h).

Par ailleurs, [le centre de vaccination de Carpentras est désormais situé au centre hospitalier](#) de Carpentras depuis le 29 novembre. Enfin, le centre de la Tour d'Aigues est rouvert pour une période minimale de 4 jours (1 000 injections proposées cette semaine).

En parallèle, le préfet de Vaucluse a également [renforcé les mesures concernant le port du masque](#) à l'approche des fêtes.

L.G.