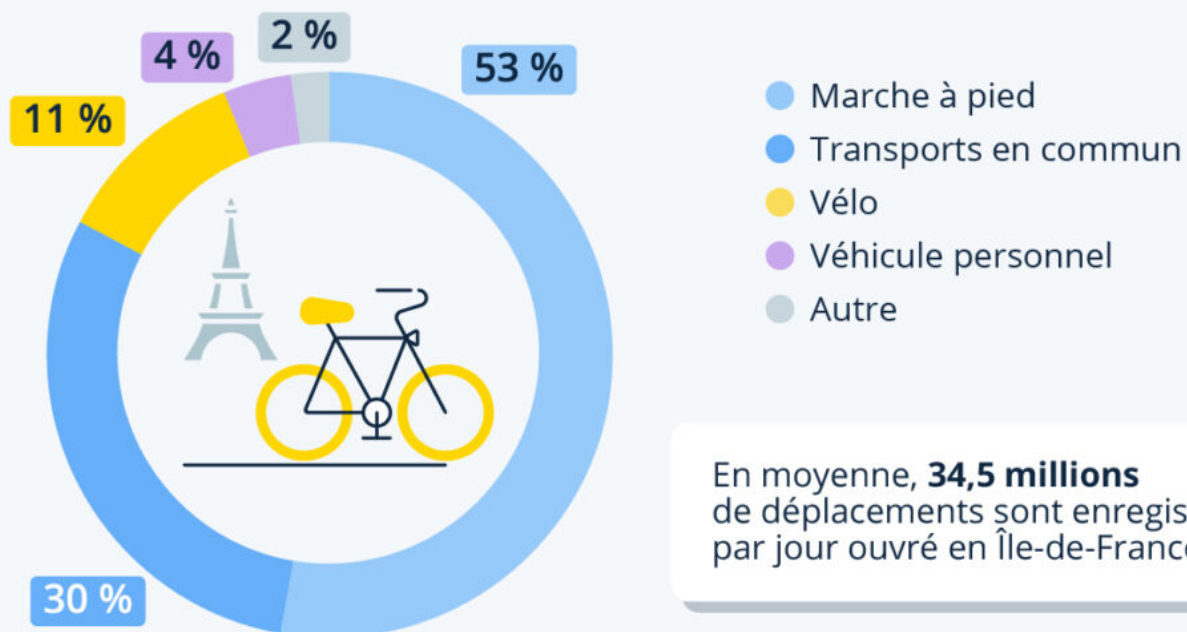


Écrit par le 23 janvier 2025

À Paris, le vélo dépasse la voiture

À Paris, le vélo dépasse la voiture

Part des déplacements dans Paris effectués avec les moyens de transport suivants (moyenne des jours ouvrés)



Enquête réalisée entre octobre 2022 et avril 2023 auprès de 3 337 Franciliens âgés de 16 à 80 ans

Source : Institut Paris Région



statista

Selon [une récente étude](#) de l'Institut Paris Région, le vélo est plus populaire que la voiture à Paris et en

Écrit par le 23 janvier 2025

petite couronne. Réalisée entre octobre 2022 et avril 2023 auprès de 3 337 Franciliens âgés de 16 à 80 ans, l'enquête montre en effet que 11% en moyenne des déplacements dans Paris intramuros les jours ouvrés étaient effectués à vélo, contre seulement 4 % en voiture. Le vélo arrivait également en tête pour les trajets effectués entre Paris et la petite couronne : 14%, contre 12% pour la voiture.

Comme le remarque l'enquête, l'usage de la voiture augmente avec la distance à Paris : 17% des déplacements entre Paris et la grande couronne se faisaient ainsi en voiture (contre 77% en transports en commun), mais la voiture était utilisée pour 61% des trajets effectués au sein des quatre départements formant la grande couronne, ceux-ci étant moins bien desservis par les transports publics.

À l'intérieur de Paris, le moyen de transport le plus utilisé reste la marche à pied, qui représentait 53% des trajets effectués dans la ville. Venaient ensuite les transports en commun (30%). L'Institut Paris Région indique également que le principal motif de déplacement chez les Parisiens et les Franciliens reste le travail : environ 34,5 millions de déplacements ont lieu en moyenne les jours ouvrés, 29 millions le samedi, et 19 millions le dimanche.

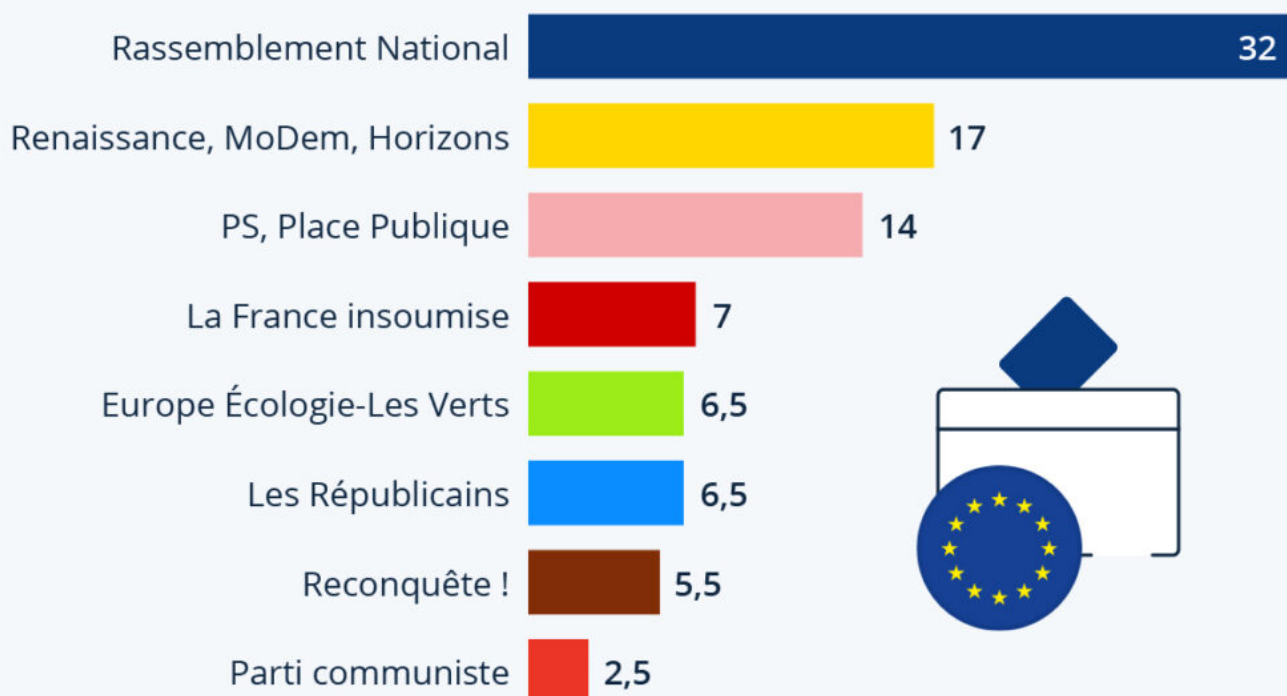
De Valentine Fourreau pour Statista

Élections européennes : le PS se rapproche de Renaissance

Écrit par le 23 janvier 2025

Élections européennes : le PS se rapproche de Renaissance

Intentions de vote des Français aux élections européennes de juin 2024 (en %)



Enquête réalisée du 19 au 24 avril auprès de 10 651 adultes inscrits sur les listes électorales.
Source : Ipsos via Le Monde



statista

La liste PS-Place Publique aux élections européennes, menée par Raphaël Glucksmann, continue sa progression dans les sondages. Crédité de 10,5 % d'intentions de vote en novembre dernier, puis de 11,5 % en mars, elle atteint ce mois-ci les 14 %, d'après les résultats de la quatrième vague de l'[enquête électorale](#) réalisée par Ipsos, en partenariat avec le Centre de recherches politiques de Sciences Po (Cevipof), l'Institut Montaigne, la Fondation Jean Jaurès et Le Monde. Le PS pourrait-il ainsi rattraper le

Écrit par le 23 janvier 2025

groupe de la majorité présidentielle, associé au MoDem et au parti de l'ancien Premier ministre Édouard Philippe, Horizons ? La liste du parti présidentiel, menée par Valérie Hayer, a en effet connu un faible déclin ces derniers mois, puisqu'elle récoltait 18 % des intentions de vote le mois dernier, contre 17 % lors de la plus récente enquête, et pourrait ainsi se retrouver au coude-à-coude avec la liste PS lors des élections de juin.

La liste du Rassemblement National, menée par Jordan Bardella, arrive toujours largement en tête : elle est créditée de 32 % des intentions de vote en avril, une progression d'un point de pourcentage par rapport au mois dernier. Quant aux autres partis, ils récoltent tous moins de 10 % des intentions de vote.

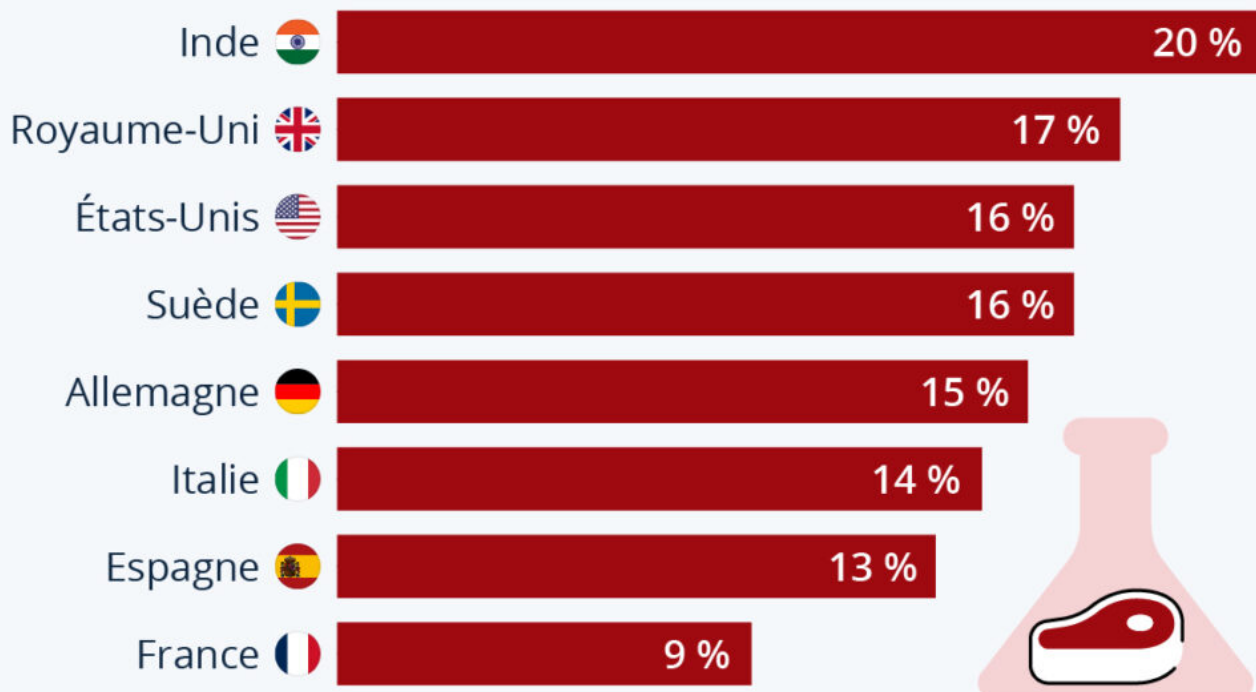
De Valentine Fourreau pour Statista

La viande cultivée en laboratoire ne fait pas l'unanimité

Ecrit par le 23 janvier 2025

La viande cultivée en laboratoire ne fait pas l'unanimité

Part des répondants dans une sélection de pays se disant prêts à manger de la viande cultivée en laboratoire



Base : 2 000-10 000 adultes (18-64 ans) par pays interrogés en ligne en 2023.

Source : Statista Consumer Insights



statista

Seriez-vous prêt à manger de la viande cultivée en laboratoire ? Cette question, posée récemment aux personnes ayant pris part aux enquêtes menées par Statista dans le cadre des Consumer Insights, semble diviser. La viande de laboratoire, également appelée viande de culture ou viande cellulaire, est produite à partir de cellules animales, souvent prélevées par biopsie. Celles-ci sont placées dans des milieux de culture, afin de développer de la viande en dehors de l'animal. En théorie, la viande de culture pourrait

Écrit par le 23 janvier 2025

ainsi offrir une option aux amateurs de viande qui se soucient du bien-être animal, ou encore de l'impact de l'industrie de la viande sur notre planète, car sa production ne nécessite ni l'élevage ni l'abattage d'êtres vivants.

Cependant, comme le montre notre infographie, l'idée de manger de la viande cultivée en laboratoire convainc pour le moment assez peu. En effet, si une personne sur cinq interrogées en Inde se disait prête à essayer ce nouvel aliment, sans grande surprise, ils n'étaient que 9 % en France. Aux États-Unis, l'un des deux seuls pays, avec Singapour, où cette viande est actuellement commercialisée, 16 % des répondants se disaient ouverts à l'idée d'en consommer. Il est cependant peu probable que la viande cellulaire arrive bientôt dans les assiettes européennes, puisqu'aucune demande d'autorisation n'a encore été déposée pour le marché européen.

De Valentine Fourreau pour Statista

La bière plus populaire que le vin ?

Écrit par le 23 janvier 2025

d'alcool reste la plus élevée, et neuf des dix pays qui boivent le plus au monde font partie de l'Union européenne, dont l'Allemagne, l'Espagne, l'Irlande ou encore la République tchèque. De plus, en France, si la consommation d'alcool est devenue moins régulière chez les plus jeunes, ils sont plus nombreux qu'avant à s'adonner au « binge drinking », ou alcoolisation ponctuelle importante, qui consiste à boire une grande quantité d'alcool dans un temps très court. Comme l'indique l'OMS, « aucun niveau de consommation d'alcool n'est sans danger pour la santé ».

À l'échelle mondiale, de nombreuses personnes consomment de l'alcool de façon régulière. Comme le montre notre graphique, basé sur les résultats d'une étude menée par Statista dans le cadre des Consumer Insights, la bière est la boisson alcoolisée la plus fréquemment consommée dans presque tous les marchés étudiés : le vin n'est plus populaire qu'en Suisse, en Afrique du Sud et en Suède, et la bière arrivait même en tête en France.

En ce qui concerne les boissons consommées régulièrement par le plus grand nombre de participants à l'enquête, le café arrivait en tête dans 15 des 20 pays analysés, atteignant 80 % des répondants au Brésil ou 78 % en Pologne. En Chine (51 %), aux États-Unis (61 %) et en Italie (75 %), l'eau en bouteille était la principale boisson consommée, tandis que 69 % des Indiens interrogés disaient boire régulièrement du thé et 72 % des personnes interrogées en Afrique du Sud préféraient les jus de fruits.

De Valentine Fourreau pour Statista

Les alternatives véganes ne font pas l'unanimité

Ecrit par le 23 janvier 2025

Les alternatives véganes ne font pas l'unanimité

Part des répondants ayant consommé les substituts végétariens/végétaliens suivants au cours des 3 derniers mois

● Royaume-Uni ● Allemagne ● France



Base : 1 000 adultes (18-90 ans) interrogés en ligne par pays en juin 2023.

Source : Statista Consumer Insights



statista

Les alternatives végétariennes et véganes à la viande sont encore bien loin de faire l'unanimité en France. C'est en tout cas ce qui ressort d'une étude menée l'été dernier par Statista dans le cadre des Consumer Insights. Les consommateurs français semblent ainsi moins curieux de ces substituts à la viande que leurs voisins allemands et britanniques : alors que près d'un quart des participants à l'enquête outre-Manche disaient avoir consommé au moins une fois un « burger » végétarien ou

Écrit par le 23 janvier 2025

végétalien au cours des trois derniers mois, nos compatriotes n'étaient que 12 %, soit à peine plus d'un sur dix. L'alternative à la viande la moins populaire en France était le « bacon » végétarien, aussi connu sous le nom de « fakon », que seulement 7 % des répondants dans le pays disaient avoir mangé au cours des trois derniers mois, tandis que, de manière plutôt surprenante, près d'un Français sur cinq (19 %) disait avoir consommé récemment une alternative à la charcuterie.

Malgré tout, 59 % des personnes interrogées en France disaient n'avoir consommé aucune alternative végétarienne ou végane à la viande sur la période étudiée, soit un peu plus que chez nos voisins allemands ou anglais.

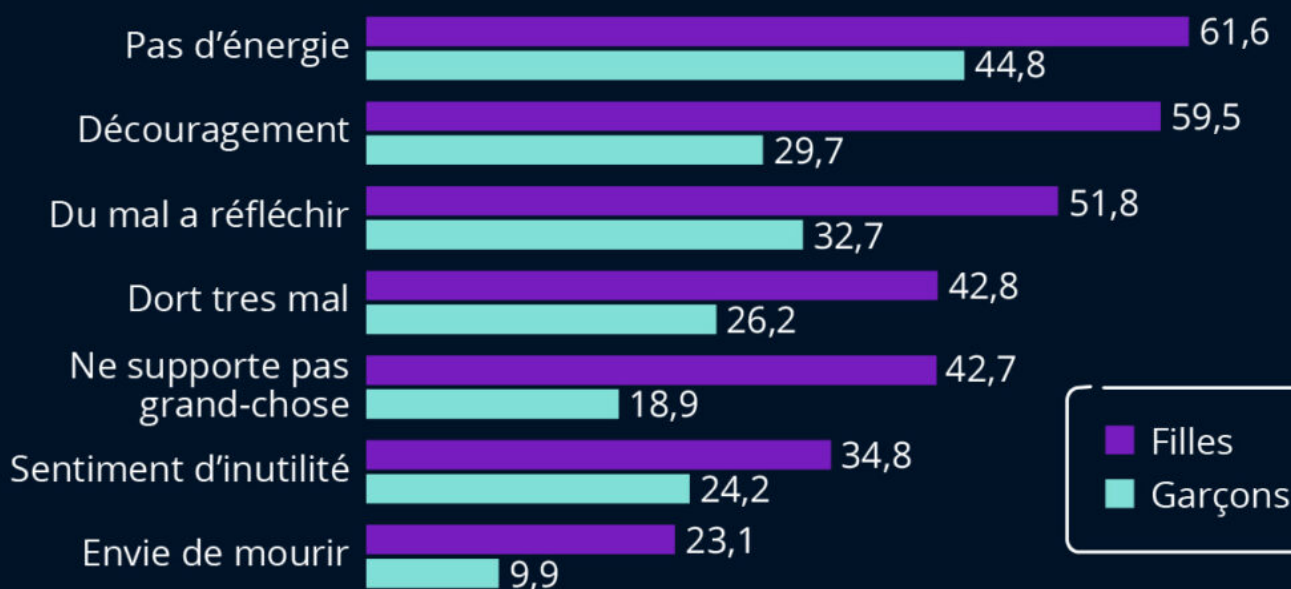
De Valentine Fourreau pour Statista

Au lycée, les filles plus à risque de dépression que les garçons

Écrit par le 23 janvier 2025

Les lycéennes plus à risque de dépression que les lycéens

Part des élèves de lycée concernés par une sélection de symptômes de l'échelle ADRS*, par sexe (en %)



* L'échelle ADRS est utilisée pour déceler le risque de dépression chez les adolescents. Elle comprend dix symptômes, dont l'échec scolaire, le manque d'intérêt pour tout et un sentiment insurmontable de tristesse.
Résultats de l'enquête nationale EnCLASS2022 : 10 000 élèves du secondaire interrogés en 2022.
Source : Santé publique France



statista

Santé publique France a publié, mardi 9 avril, les [résultats](#) d'une enquête nationale menée auprès d'élèves de collèges et lycées, sur la santé mentale chez les adolescents. L'étude, menée par l'École des hautes études en santé publique (EHESP) et l'Observatoire français des drogues et des tendances addictives (OFDT), en partenariat avec l'Éducation nationale, met en lumière d'importantes différences entre les collégiens et les lycéens, et entre les filles et les garçons, en matière de santé mentale. Plus

Écrit par le 23 janvier 2025

d'un quart des lycéens (27 %) disaient avoir éprouvé un sentiment de solitude au cours des douze derniers mois, contre 21 % de collégiens. Et seulement 51 % des lycéens présentaient un bon niveau de bien-être mental, contre 59 % des collégiens.

Comme le montre notre infographie, les lycéennes présentent également un risque plus élevé de dépression que les lycéens. Les filles sont en effet bien plus nombreuses à présenter des symptômes de l'échelle ADRS (Adolescent Depression Rating Scale), qui est utilisée pour déceler le risque de dépression chez les adolescents. Cette échelle comprend dix symptômes, dont l'échec scolaire, le manque d'intérêt pour tout, ou encore un sentiment insurmontable de tristesse ; un adolescent présentant sept symptômes ou plus est considéré comme étant à risque important de dépression. Plus de 60 % des lycéennes disaient ainsi manquer régulièrement d'énergie, contre environ 45 % des lycéens. Les filles étaient également plus nombreuses à se sentir découragées, à mal dormir, ou encore à se sentir inutiles. De façon très inquiétante, près d'un quart des lycéennes interrogées dans le cadre de l'enquête (23,1 %) disaient avoir parfois envie de mourir. Au total, un quart des lycéens (24%) déclaraient avoir eu des pensées suicidaires au cours des 12 derniers mois, et les filles étaient nettement plus concernées que les garçons (31% contre 17%) ; environ un lycéen sur dix disait également avoir fait une tentative de suicide au cours de sa vie.

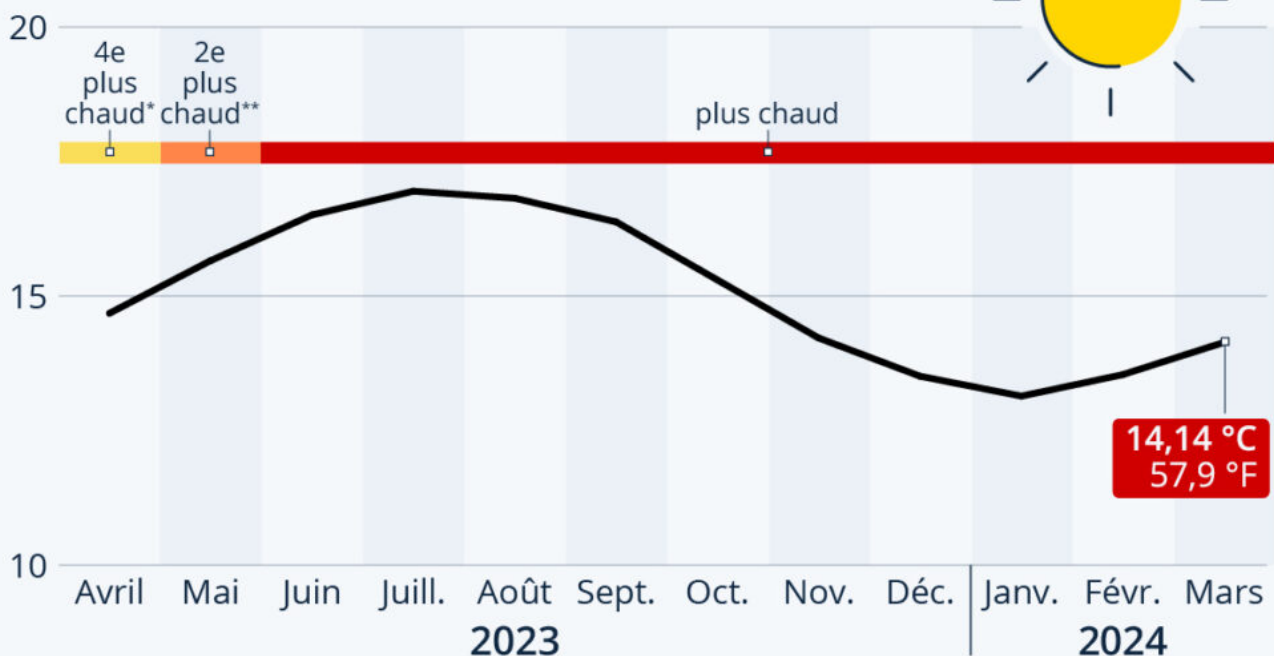
De Valentine Fourreau pour Statista

Mars 2024, dixième mois d'affilée de chaleurs historiques

Ecrit par le 23 janvier 2025

Mars 2024, dixième mois d'affilée de chaleurs historiques

Température moyenne mensuelle de l'air à la surface du globe, en °C



* plus chaud mois d'avril enregistré : 2016 ** plus chaud mois de mai enregistré : 2020

Source : Copernicus



statista

C'est un nouveau record inquiétant : mars 2024 a été le plus chaud enregistré à la surface du globe, portant ainsi à dix le nombre de mois consécutifs à battre des records de chaleur. D'après les plus récentes [données](#) de l'observatoire du climat de l'Union européenne Copernicus, la température au mois de mars a été en moyenne 1,68 °C plus élevée qu'un mois de mars de l'ère préindustrielle. Lors des douze derniers mois, la température moyenne s'est établie à 1,58 °C au-dessus du climat de l'ère

Écrit par le 23 janvier 2025

préindustrielle, au-delà des limites de l'accord de Paris, qui vise un réchauffement inférieur à 1,5 °C. Pour ce qui est de la température des océans, le mois de mars a également établi un nouveau record absolu, avec 21,07 °C de moyenne mesurés à leur surface par Copernicus, hors zones proches des pôles, une température légèrement supérieure aux 21,06 °C enregistrés en février.

Juillet 2023 reste pour l'instant [le mois le plus chaud](#) jamais mesuré sur notre planète : l'année avait été marquée par le phénomène climatique [El Niño](#), qui a pour origine une anomalie de température des eaux de surface du Pacifique Sud. Ce phénomène avait participé à l'accentuation du réchauffement, et entraîné la multiplication d'évènements météorologiques extrêmes.

« La température moyenne mondiale est la plus élevée jamais enregistrée », a déclaré Samantha Burgess, directrice adjointe de Copernicus. « Pour stopper le réchauffement, il faut réduire rapidement les émissions de gaz à effet de serre ».

De Valentine Fourreau pour Statista

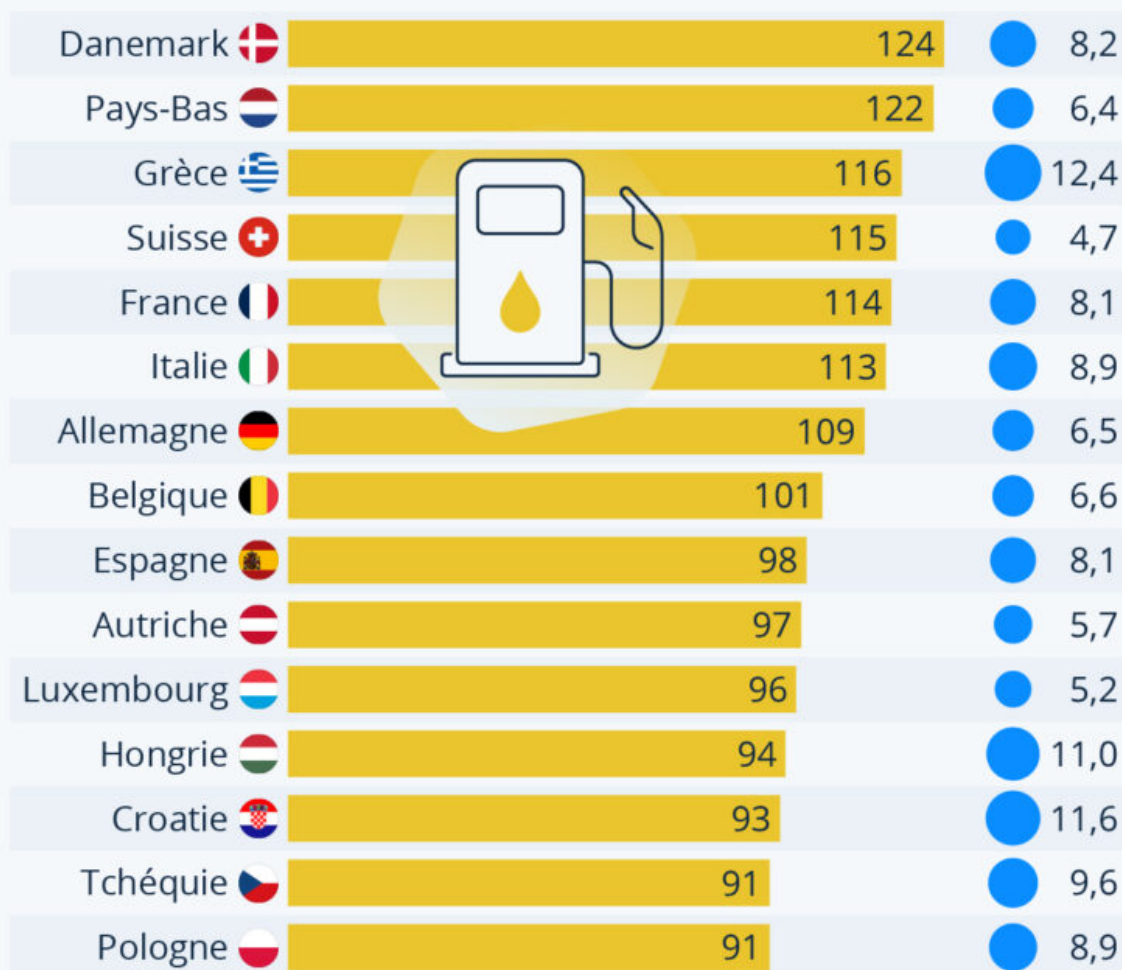
Le prix de l'essence en Europe

Ecrit par le 23 janvier 2025

Le prix de l'essence en Europe

Prix d'un plein de 60L de SP95-E10, et temps de travail correspondant à ce montant, dans une sélection de pays

■ Prix d'un plein (60 litres) en €* ● Heures de travail nécessaires**



* En date du 28 mars 2024.

** Sur la base du salaire annuel moyen net pour un travailleur à temps plein en 2022.

Sources : ADAC, Eurostat, calculs Statista



statista

Écrit par le 23 janvier 2025

D'après les données de l'[ADAC](#) et d'Eurostat, un plein de 60 litres de SP95-E10 coûtait en moyenne 114 euros en France à la fin du mois de mars. Le prix du SP95-E10 a en effet augmenté de 10 centimes par litre depuis le début de l'année, une tendance qui s'est également fait ressentir pour les autres carburants. Si cette augmentation s'explique en partie par les tensions au Moyen-Orient, particulièrement en mer Rouge, qui forcent les transporteurs de produits pétroliers à emprunter des routes plus longues, un rapport de février dernier souligne également que les marges des distributeurs ont recommencé à augmenter à la fin de l'année 2023.

Comme le montre notre infographie, le prix d'un plein de 60 litres est encore plus élevé au Danemark, puisqu'il coûte en moyenne 124 euros. Cependant, le nombre d'heures de travail nécessaires à un Danois pour pouvoir remplir son réservoir est relativement similaire au nombre d'heures requises en France : sur la base du salaire horaire net moyen, un plein coûte l'équivalent de 8,2 heures au Danemark, contre 8,1 heures dans l'Hexagone. C'est en Grèce, en Croatie et en Hongrie qu'il faut travailler le plus longtemps pour se payer un plein d'essence, malgré les prix relativement moins élevés du carburant dans ces deux derniers pays.

De Valentine Fourreau pour Statista

Les femmes et les hommes n'exercent pas les mêmes métiers

Ecrit par le 23 janvier 2025

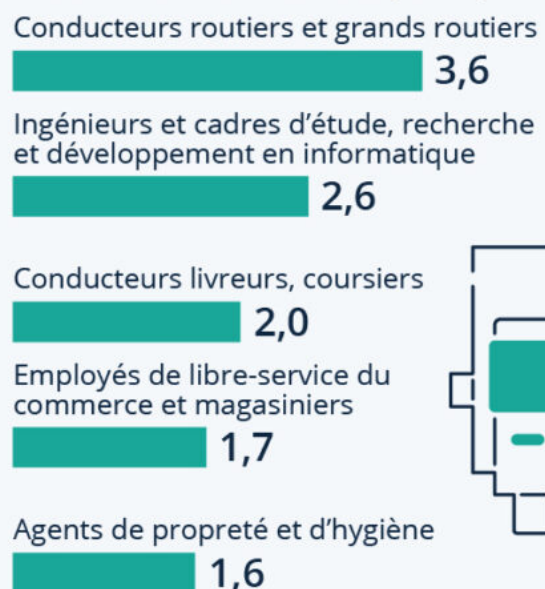
Quels métiers exercent les femmes et les hommes ?

Professions les plus courantes chez les femmes et les hommes dans le secteur privé en France en 2022

Part de la profession parmi les femmes salariées (en %)



Part de la profession parmi les hommes salariés (en %)



France hors Mayotte, salariés du privé, y compris bénéficiaires de contrats aidés et de contrats de professionnalisation ; hors apprentis, stagiaires, salariés agricoles et salariés des particuliers employeurs.

Source : Insee



statista

D'après l'Insee, le [revenu salarial moyen](#) des femmes en France en 2022 était inférieur de 23,5 % à celui des hommes dans le secteur privé. Si cet écart s'explique en partie par le temps de travail — les femmes étant plus nombreuses à travailler à temps partiel, et moins souvent en emploi au cours de l'année que les hommes —, des disparités existent cependant même à temps de travail identique : le salaire moyen des femmes en équivalent temps plein est inférieur de 14,9 % à celui des hommes.

Ecrit par le 23 janvier 2025

Comme le relève l'[Insee](#), « les différences de salaire s'expliquent surtout par la répartition genrée des professions : les femmes n'occupent pas le même type d'emploi et ne travaillent pas dans les mêmes secteurs que les hommes et accèdent moins aux postes les plus rémunérateurs. À poste comparable, c'est-à-dire à même profession exercée pour le même employeur, l'écart de salaire en équivalent temps plein se réduit à 4,0 % ».

En effet, comme le détaille l'Insee, des vingt professions les plus courantes chez les hommes et les femmes, seules quatre leur sont communes. Comme le montre notre graphique, les deux métiers les plus courants chez les femmes dans le secteur privé en France sont administratifs : 4,7 % des femmes salariées sont secrétaires, et 2,9 % occupent des postes d'employées administratives qualifiées. En comparaison, la profession la plus fréquemment occupée par les hommes est chauffeur routier, et la seconde ingénieur et chercheur en développement informatique. Femmes et hommes confondus, la profession de cadre la plus répandue est celle d'ingénieur en informatique, qui ne compte qu'un quart de femmes.

L'Insee souligne que les écarts de revenu salarial entre femmes et hommes sont encore plus marqués chez les parents : les mères ont des temps de travail mais aussi des salaires en équivalent temps plein nettement inférieurs aux pères, et les écarts croissent avec le nombre d'enfants.

De Valentine Fourreau pour Statista