

Le Métro virtuel d'Avignon vu par Wingz pour l'Echo du Mardi

CULTURE

AVIGNON INAUGURE UN MÉTRO VIRTUEL



Ecrit par le 10 avril 2025

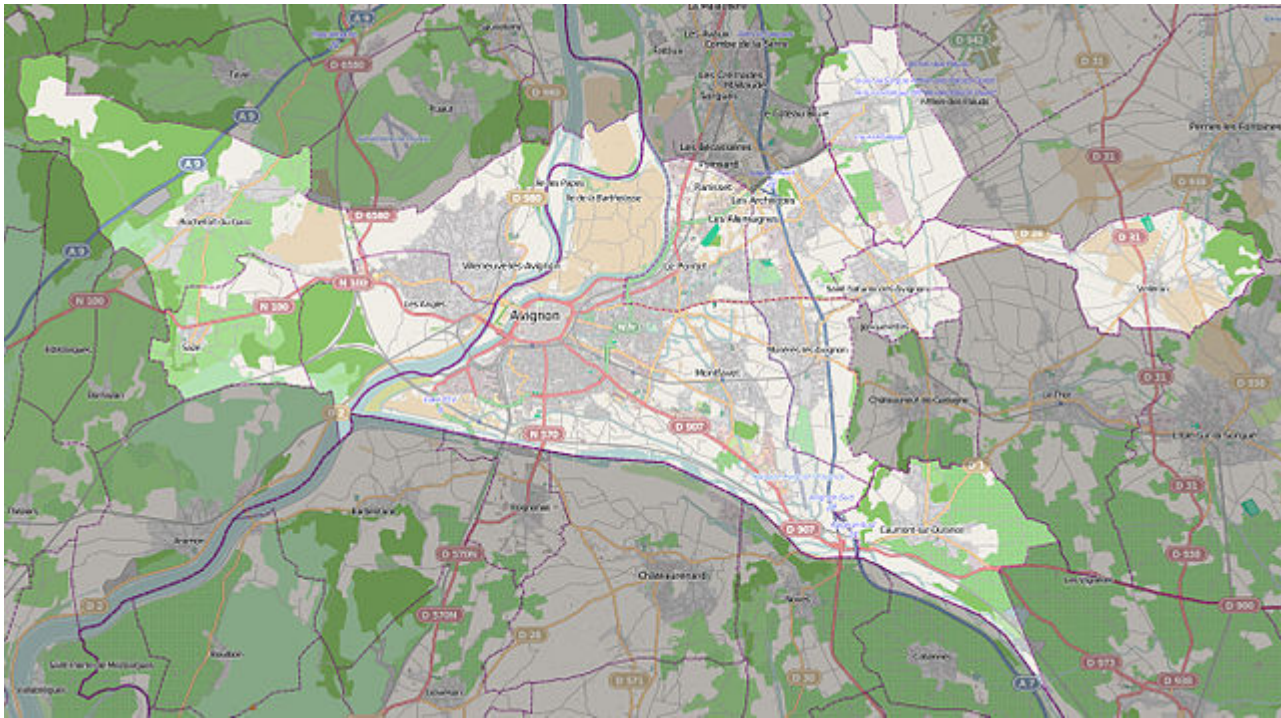
CULTURE

AVIGNON INAUGURE UN MÉTRO VIRTUEL



Grand Avignon, quel avenir ?

Ecrit par le 10 avril 2025



L'Agence d'urbanisme Rhône Avignon Vaucluse (Aurav) vient de livrer 'Le profil du Grand Avignon ses atouts et spécificités pour envisager demain ?' Une analyse du territoire comparée à de grandes agglomérations et métropoles françaises pour mieux se situer.

En résumé ? Le Grand Avignon bénéficie d'un dynamisme démographique avéré, d'une population étudiante présente et qui progresse, d'une offre culturelle importante, d'un cadre de vie et d'aménités urbaines (qualité agréable et utile) exceptionnelles qui feront la différence avec les métropoles, ou encore d'une offre en médecine de ville diversifiée et relativement accessible. En parallèle, les indicateurs de revenus, d'inégalités ou d'accès à l'emploi révèlent des enjeux forts en termes de politiques publiques. Le nombre important d'EPCI dans l'aire urbaine d'Avignon (plus d'une dizaine) et la faiblesse de leurs coopérations est également un frein à la mise en œuvre de politiques publiques à la bonne échelle, notamment en matière de mobilité. Les indicateurs confirment le Grand Avignon en tant que territoire urbain et pôle économique 'à taille humaine', où les proximités entre les acteurs publics et privés, la ville et la campagne, les lieux d'habitation et la nature constituent des atouts stratégiques recherchés par les populations et les forces économiques.

Un EPCI central et de dimension réduite dans son aire urbaine

Le Grand Avignon se caractérise à l'échelle nationale par une taille relativement réduite pour une intercommunalité centrale d'une aire urbaine aussi importante comptant 530 000 habitants. Cette dernière constitue un espace de référence et de comparaison à l'échelle du territoire français, pour saisir les dynamiques fonctionnelles d'un bassin de vie : mobilité, économie, habitat... Ainsi, la correspondance entre le périmètre institutionnel du Grand Avignon et celui de l'aire urbaine d'Avignon est faible. Il

Ecrit par le 10 avril 2025

représente à peine 15 % de sa surface et du nombre de communes, et seulement un tiers de sa population. En revanche, en tant que pôle économique principal, il compte pour 43 % de l'emploi. Cette facette du Grand Avignon a son importance dans la lecture de certains indicateurs. L'interdépendance d'une intercommunalité par rapport aux territoires voisins est logiquement accentuée pour celles de plus petites tailles par rapport à leur aire urbaine.

De nombreux échanges avec les territoires voisins

Le Grand Avignon connaît ainsi de très nombreux échanges avec ses territoires voisins en termes de flux domicile-travail, d'accès aux services et aux lieux de consommation ou encore de pratiques culturelles. Cette situation oblige à de fortes coopérations entre EPCI de l'aire urbaine pour répondre efficacement aux défis en matière économique, environnementale, sociale ou de mobilité.

Une sur-représentation des fonctions de cultures et de loisirs

Globalement, la part des cadres des fonctions métropolitaines (CFM) est relativement modeste dans le Grand Avignon. En effet, l'agglomération compte 8,7 % de CFM dans l'emploi total, contre 10,6 % à l'échelle nationale et 15,5 % dans l'ensemble des agglomérations du panel. Le Grand Avignon se caractérise cependant par une surreprésentation des cadres des fonctions cultures et loisirs. Ce type de fonction se retrouve davantage dans les agglomérations de taille modeste (à l'exception de Paris).

Une croissance démographique due au solde naturel et migratoire

Avec un taux de croissance de +0,6 % par an sur la période 2010-2015 (et 2011-2016), le Grand Avignon se positionne parmi les grandes agglomérations dynamiques, dans la moyenne des métropoles françaises. À cheval sur deux régions, le territoire s'inscrit à la croisée de la Région Occitanie, démographiquement dynamique, et la Région Sud Provence-Alpes-Côte d'Azur où les trois métropoles enregistrent une croissance moins forte que le Grand Avignon, et en deçà de la moyenne nationale. La croissance démographique du Grand Avignon est supérieure à la moyenne nationale et correspond à la moyenne observée à l'échelle des métropoles, ce qui en fait un territoire dynamique. Cependant, sa croissance est essentiellement portée par le solde naturel. Son solde migratoire, qui révèle d'une forme d'attractivité, est quasi nul. Son évolution démographique est donc endogène. À noter que de grandes agglomérations françaises affichent un déficit migratoire important qui reflète une perte d'attractivité.

La population française

La population française - 66,1 millions d'habitants en 2015 - a enregistré une croissance de près de 1,6 million d'habitants en cinq ans. Globalement, cette croissance est particulièrement portée par les grandes agglomérations et leur aire d'influence. Elle se concentre particulièrement sur la façade atlantique, Toulouse, le littoral méditerranéen (notamment d'Occitanie) et Rhône-Alpes.

Contexte sociétal

Dans un contexte sociétal où la part de l'existence consacrée au travail est de plus en plus réduite, où la

Ecrit par le 10 avril 2025

crise du Covid va sans aucun doute accélérer les formes de télétravail, la qualité du cadre de vie, notamment pour les villes dites intermédiaires, est un atout de taille pour l'attractivité des territoires. Le cadre de vie évoque souvent un logement adapté aux besoins et aspirations de chacun mais il englobe aussi une multitude de composantes : la proximité des espaces naturels ou agricoles, la présence de la nature en ville, la qualité des espaces publics, une offre d'équipements culturels, récréatifs et sportifs, une gamme commerciale adaptée, des aménités urbaines...

Le cadre de vie ? La nature en ville !

Ainsi, le Grand Avignon se trouve en seconde position (ex-aequo avec Annecy) des agglomérations de moins de 250 000 habitants et arrive en 3^e position parmi l'ensemble des 59 intercommunalités du panel. Le lien entre ville et nature participe également à un cadre de vie de qualité. Dans le Grand Avignon, l'agriculture périurbaine, même si elle est sous pression et en régression, occupe encore une part significative du territoire. Les espaces agricoles sont encore très présents.

L'Évasion sur Grand écran

L'offre de fauteuils de cinéma par habitant place le Grand Avignon en tête des 59 intercommunalités du panel. Une analyse similaire en matière de places de théâtre n'a pas été effectuée par manque de données véritablement comparables à l'échelle nationale. Mais elle placerait sans aucun doute le Grand Avignon en très bonne position.

L'hébergement des personnes âgées ? Un véritable enjeu !

Le vieillissement de la population est particulièrement marqué dans le grand Avignon. Les personnes âgées de 65 ans ou plus, dits les seniors, représentent 18,6 % de la population de France (hors Mayotte). Ils sont globalement moins représentés dans les grandes agglomérations et métropoles du panel que sur le reste du territoire national (16 % contre 20 %). Toutefois, leur représentativité au sein des grandes intercommunalités françaises est très variable, variant du simple au triple : de 9,3 % à Cergy-Pontoise à 24,3 % à Toulon.

19,5% de personnes âgées de 65 ans et plus

Dans le Grand Avignon, les seniors représentent 19,5 % de la population, soit près de 37 500 personnes. Une proportion supérieure au niveau national (18,6 %) et à celui des intercommunalités du panel (16,2 %). Le vieillissement de la population reflète l'amélioration de l'espérance de vie et l'avancée en âge des générations nées dans l'entre-deux-guerres, face à une natalité qui recule. Entre 2010 et 2015, le poids des seniors s'est accentué de 1,8 point à l'échelle nationale, soit une hausse de 13 % quand la population totale s'est accrue de seulement 2,4 %. Globalement, la part des seniors progresse moins dans les métropoles (+1,3 point) et dans les grandes agglomérations (+1,75 point) qu'ailleurs (+2,1 points). Pour autant, la part des seniors dans le Grand Avignon progresse de 2,3 points, correspondant à plus de 5 300 seniors supplémentaires en 5 ans. Il se positionne ainsi parmi les grandes agglomérations françaises qui affichent des progressions les plus conséquentes.

Ecrit par le 10 avril 2025

Trop peu d'Ehpad

Avec le vieillissement de la population et l'allongement de la durée de vie, la question du logement des personnes âgées, qu'elles soient valides, en perte d'autonomie ou dépendantes, est un enjeu majeur pour les territoires.

En France et dans le Grand Avignon

En France, l'offre en Ehpad (Établissement d'Hébergement pour Personnes Agées Dépendantes) est de 165 places pour 1 000 personnes de plus de 80 ans, soit 610 000 lits en 2018. Les métropoles, en premier lieu, et les grandes agglomérations, sont les territoires les plus tendus : respectivement 129 et 136 places en moyenne pour 1 000 personnes de plus de 80 ans. Le Grand Avignon, avec 94 places pour 1 000, fait partie des trois intercommunalités de France métropolitaine (avec Perpignan et Limoges) qui affichent une offre en Ehpad la plus faible. En croisant l'offre en Ehpad et l'évolution particulièrement forte des séniors de plus de 80 ans (+18,8 % entre 2010 et 2015), le Grand Avignon fait donc partie des agglomérations qui affichent les tensions les plus fortes du panel.

La prise en charge du grand âge

Les enjeux d'équipements gérontologiques s'expriment fortement, d'autant plus que le niveau de vie des habitants y est particulièrement bas. En dehors des Ehpad, d'autres solutions de logement des personnes âgées existent. Elles dépendent notamment de l'état de santé de la personne, des situations familiales, ou des revenus. On citera par exemple : les résidences services seniors, qui sont des ensembles de logements privatifs pour les personnes âgées (à la vente ou en location) associés à des services collectifs comme la restauration, l'animation ou le gardiennage ; ou les résidences autonomie, majoritairement gérées par des structures publiques ou à but non lucratif, au coût du logement modéré.

Accroissement du nombre d'étudiants

A l'échelle nationale, le nombre d'étudiants inscrits dans une formation d'enseignement supérieur n'a pas cessé de croître entre 2011 et 2016 (+2,2 %/an au sein du panel). Outre l'évolution démographique française, cette croissance des effectifs étudiants s'explique par la hausse régulière du taux de poursuite d'études après l'obtention du baccalauréat et du nombre d'étudiants étrangers. Le Grand Avignon a vu croître sa population estudiantine de +1 %/an entre 2011 et 2016 : un taux en-deçà de la moyenne du panel d'observation mais une progression toutefois supérieure à l'évolution démographique enregistrée sur la même période (+0,6 %/an).

52 étudiants pour 1 000 habitants

Avec 52 étudiants pour 1 000 habitants, le Grand Avignon se situe dans la moyenne des agglomérations de petites tailles. Cette faible densité estudiantine, en comparaison avec les métropoles françaises (81 pour 1 000 hab.), est observable dans toutes les grandes agglomérations et métropoles de l'arc méditerranéen, exception faite de Montpellier où la proportion étudiante (167 pour 1 000 hab.) est l'une des plus élevées de France. Le Grand Avignon enregistre d'ailleurs une densité étudiante supérieure à

Ecrit par le 10 avril 2025

celle observée à Toulon (34), Aix-Marseille (50), Nîmes (49) ou Perpignan (36). L'origine géographique des étudiants (selon leur département d'obtention du bac) est un des critères du niveau d'attractivité et de rayonnement des établissements d'enseignement supérieur. Certaines agglomérations ont un bassin de recrutement très élargi (Tours, Montpellier ou Toulouse) alors que d'autres, à l'image du Grand Avignon - où 55 % des étudiants ont obtenu leur bac en Vaucluse et 28 % dans un département limitrophe - ont un bassin de recrutement beaucoup plus restreint.

Le chômage des jeunes

Les jeunes âgés de 25 à 34 ans sont globalement deux fois plus concernés par le chômage que l'ensemble de la population active. Dans le Grand Avignon, la part des jeunes en situation de chômage s'élève à 37,1 % en 2015, un taux supérieur à la moyenne nationale de plus de 7 points. La géographie du chômage des jeunes reprend clairement celle du chômage de l'ensemble des actifs même si des nuances existent, notamment dans le sud-est où la proportion de jeunes en situation de chômage est moins forte que dans le nord de la France. Le Grand Avignon est également concerné par une faible proportion de jeunes occupés dans sa population active (21,6 %), avec un taux dans la lignée des autres grandes agglomérations françaises (hors métropoles). De manière générale, les territoires dont la part des jeunes actifs dans la population active est faible sont soit les plus petites agglomérations du panel, soit des agglomérations observées relativement élargies embrassant des espaces plus ruraux. Ce sont les agglomérations les plus importantes et les métropoles, dotées d'une offre d'enseignement supérieur, qui enregistrent logiquement une forte présence de jeunes dans leur population active. Le poids des jeunes en études dans la population totale explique en partie la présence importante de jeunes actifs.

Une surqualification marquée des travailleurs

La surqualification des travailleurs (ou déclassement) peut traduire une inadéquation entre le niveau ou l'offre de formation et le marché de l'emploi. Elle peut révéler des difficultés à attirer ou développer sur le territoire des activités à forte valeur ajoutée. À l'image des taux de chômage et de la présence des jeunes dans la population active, les situations de déclassement sont plus fréquentes dans le sud et le nord de la France. Ainsi, dans le Grand Avignon, 26,6 % des diplômés occupent un emploi sous-qualifié (employé ou ouvrier) par rapport à leur niveau de diplôme. Cette proportion importante se situe au-dessus des moyennes nationales (23,5 %) et des autres agglomérations du panel hors métropoles (23,7 %). Une fois encore, les métropoles sont davantage préservées du déclassement, à l'exception de Toulon (34,6 %) et Nice (28,1 %) qui présentent des taux parmi les plus élevés du panel.

Un faible niveau de vie

Le niveau de vie dans les grandes agglomérations et les métropoles françaises est légèrement supérieur à la médiane française. Les écarts entre les 59 intercommunalités du panel peuvent néanmoins être très forts. Les niveaux de vie les plus confortables - avec plus de 2 000 euros par mois et par unité de consommation (UC) - sont observés à Versailles, Saint-Germain, Paris-Saclay et à Annecy. Quatre métropoles de province se distinguent également par des revenus élevés - de l'ordre de 1800-1850 € par mois : Nantes, Rennes, Toulouse et Grenoble. À l'autre extrémité, les agglomérations les plus pauvres se

Ecrit par le 10 avril 2025

situent principalement dans les territoires d'outre-mer, au nord ou au sud de la France. Les niveaux de vie les plus faibles sont observés à la Réunion (de 1 150 € à 1300 € par UC) ; viennent ensuite les agglomérations de Lens-Liévin, Valenciennes, Béthune et Perpignan où les ressources des habitants n'excèdent pas 1 500 € par mois. Le Grand Avignon, avec près de 1 580 € par mois et par UC, fait également partie des grandes agglomérations françaises les plus défavorisées. Dans la partie sud du territoire national, le niveau de vie du Grand Avignon est sensiblement semblable à celui des agglomérations de Nîmes et Perpignan. Il est plus bas que ceux des métropoles de Provence-Alpes-Côte d'Azur, notamment d'Aix-Marseille.

Des inégalités de revenus importantes

Au sein du Grand Avignon, les 10 % les plus riches gagnent 3,8 fois plus que les 10 % les moins favorisés. Ce rapport fait du Grand Avignon un territoire où les inégalités sont importantes, même si elles sont moins marquées que dans les métropoles d'Aix-Marseille et Montpellier par exemple....qui se répercutent sur la politique de la ville 14,7 % de la population du Grand Avignon vit dans un quartier politique de la ville (QPV). En effet, la détermination de la géographie prioritaire s'appuie sur le critère de concentration urbaine de pauvreté.

Sous-mortalité

Le Grand Avignon, avec un taux de mortalité de 717 pour 100 000 habitants, présente une certaine sous-mortalité par rapport à l'ensemble du territoire national (753 pour 100 000 habitants). Les résultats, variables, du taux de mortalité observés dans les grandes agglomérations françaises peuvent être mis en parallèle avec la situation sociale des populations qui peut entraîner un renoncement plus fréquent aux soins, impactant en partie la mortalité. Aussi, une offre de soins moins développée peut être un élément explicatif de la situation de certaines agglomérations. Enfin, des facteurs environnementaux ou une hygiène de vie moins bonne (comportement alimentaire, sédentarité, etc.) entrent également en ligne de compte.

Un territoire bien loti en nombre de médecins

Avec 118 médecins généralistes pour 100 000 habitants, le Grand Avignon apparaît bien loti avec une situation qui s'apparente davantage à celles des métropoles. En ce qui concerne les médecins spécialistes (167 pour 100 000 habitants), l'offre du Grand Avignon est supérieure à la moyenne du panel des grandes agglomérations et se rapproche de celle des métropoles, avec cependant des situations contrastées selon les spécialités. Avec 4,8 consultations par habitant par an, le Grand Avignon affiche un bon niveau de service, supérieur à la moyenne nationale (4,1), à celle du panel (4,5) et même à celle des métropoles (4,6%).

Niveau d'offre en médecins spécialistes

Avec 167 spécialistes pour 100 000 habitants, le Grand Avignon se positionne dans la catégorie des intercommunalités qui présentent que peu de déficit en médecins spécialistes. L'insuffisance du niveau d'offre semble limitée à quelques spécialisations et plus spécifiquement à la gastro-

Ecrit par le 10 avril 2025

entérologie/hépatologie, à l'ophtalmologie et à la pédiatrie. À l'inverse, le niveau d'offre de certaines spécialités se rapproche ou surpasse celui observé dans les métropoles françaises. C'est le cas de la gynécologie, de la cardiologie et de la radiodiagnostic/imagerie médicale.

En détail

À travers cette publication, l'Aurav fait le point sur les forces, ressources et spécificités du Grand Avignon en matière démographique, sociale, économique, de cadre vie et de santé. Ses caractéristiques sont mises en relation avec les tendances des 37 plus grandes agglomérations accueillant plus de 180 000 habitants et 22 métropoles françaises dont 59 intercommunalités au total. Les périmètres institutionnels des EPCI (Etablissement public de coopération intercommunale) ont été retenus comme échelle d'analyse.

Sources

Les éléments de cette publication menée par l'Aurav sont issus d'Observ'agglo, démarche nationale conduite par la Fédération Nationale des Agences d'Urbanisme (FNAU) en lien avec les agences d'urbanisme du réseau, l'Assemblée des Communautés de France (AdCF) et France Urbaine. Elle a bénéficié du soutien des Ministères de la Cohésion des territoires et des relations avec les collectivités territoriales, de la Transition écologique et solidaire, de l'Agence Nationale de Cohésion des Territoires (ANCT) et de la Banque des territoires.

Agence d'urbanisme Rhône Avignon Vaucluse (Aurav). Direction de la publication : Gilles Perilhou. Réalisation : Marine Kusnierek. 164, avenue de St Tronquet 84130 Le Pontet. Juin 2020 www.aurav.org