

Goult : les lycéens arrachent 700 kg de jussie



26 élèves de la filière d'enseignement du bac professionnelle 'Gestion des milieux naturels et de la faune' du lycée professionnel agricole la Ricarde de l'Isle-sur-la-Sorgue viennent de procéder à l'arrachage de près de 700 kg de jussie dans le Calavon-Coulon à Goult.

Originaires d'Amérique du sud et introduites en Europe au XIXe siècle via les bassins d'agrément, cette plante aquatique a envahi depuis plusieurs années le Calavon-Coulon, de Cavailon jusqu'à Goult. Elle entrave la circulation des poissons, élimine la végétation locale et peut provoquer une asphyxie du milieu aquatique. L'objectif de cette journée à l'initiative du [Parc naturel régional du Luberon](#) est de lutter contre la prolifération de la jussie qui menace la biodiversité de la rivière tout en sensibilisant les élèves à la gestion des espaces naturels du site Natura 2000 'Le Calavon et l'Encreme'. Ainsi les 26 jeunes

Écrit par le 21 novembre 2024

volontaires ont pu échanger avec le technicien du Parc du Luberon sur la biodiversité de la rivière, et notamment sur le castor d'Europe, en observant sur site de nombreux indices de sa présence.

Plus tôt dans l'année, le Parc avait déjà organisé une journée d'arrachage le 24 juillet, permettant d'arracher 500 kg de jussie évacués vers le Sirtom de la région d'Apt pour être incinérés. Le bilan des campagnes d'arrachage de la jussie initiées en 2016 montre l'efficacité de ces opérations à travers la réduction du développement de cette peste végétale sur le secteur traité du Calavon au niveau du hameau de Lumière à Goult. Ce sont près de 3 km de rivière où l'espèce a aujourd'hui disparu et où la végétation aquatique locale a pu se réimplanter, contribuant à restaurer la biodiversité du Calavon.

Dominique Santoni réélue à la tête du parc régional du Luberon

Réuni à Lourmarin, le comité syndical du [parc naturel régional du Luberon](#) vient de réélire [Dominique Santoni](#), seule candidate déclarée, à la présidence de ce parc créé en 1977

Déjà présidente du Parc naturel régional du Luberon (PNRL) depuis 2017, Dominique Santoni vient d'être réélue présidente lors du dernier comité syndical du parc. Seule candidate déclarée, celle qui est également maire d'Apt, vice-présidente de la Communauté de communes Pays d'Apt Luberon (CCPAL) et vice-présidente du Conseil départemental de Vaucluse, a rappelé que rien ne la « prédestinait à devenir présidente du Parc du Luberon ». En effet, cette dernière a dû succéder précipitamment à son prédécesseur, Roland Aubert, qui s'est retiré pour des raisons de santé (nldr : il est décédé depuis en mai 2017).

« C'est lui qui m'a incité à me présenter, explique Dominique Santoni. Roland était un homme fédérateur, attachant, pour qui j'avais de l'estime et de l'affection. C'est lui qui m'a fait découvrir et aimer le parc et aujourd'hui, j'essaie chaque jour de mener à bien ma mission en sachant que rien ne dure toujours... »

«Nous ne construisons pas d'immeubles, de routes... mais nous bâtissons un monde plus beau.»

Insistant sur ce « bel outil de territoire », la présidente a rappelé que si parfois « ce que nous faisons ne se voit pas, c'est justement ce que l'on fait qui permet de ne voir que de magnifiques paysages préservés. Nous ne construisons pas d'immeubles, de routes ... mais nous bâtissons un monde plus beau, nous

Ecrit par le 21 novembre 2024

préservons le patrimoine, nous protégeons la faune, la flore, nous cultivons des plantes, des fleurs, des légumes, des variétés fruitières anciennes... Nous gérons nos ressources, nous développons le territoire en créant des synergies pour un développement économique et touristique de qualité. »

Créé en 1977, le PNRL regroupe 77 communes, donc cinq villages figurant parmi les plus beaux de France, et s'étend sur 185 000 hectares. Il compte 170 000 habitants et accueille plus de 1,5 million de touristes par an.

« Nous avons réalisé de beaux projets dans l'intérêt de nos communes comme le programme des certificats d'économie d'énergie qui a permis aux communes de faire de la rénovation énergétique avec un financement proche de 100%, ou encore le programme Sedel (Services d'économies durables en Luberon énergie et eau). Nous assistons aussi au quotidien les communes dans l'élaboration des règlements de publicité, ou pour la réhabilitation et les travaux de patrimoine comme la chapelle d'Oppède, la calade de Cabrières d'Aigues. »

Le Parc, qui est dirigé par [Laure Galpin](#) à la tête d'une équipe de 50 agents, a également œuvré au maintien du centre de sauvegarde de Buoux avec la LPO (ligue de protection des oiseaux), a acquis la Maison du Parc auprès du département de Vaucluse et participé à la mise en place d'une alimentation saine et locale via le projet alimentaire territorial, avec les marchés paysans, l'opération 'De la ferme à la cantine', les bistrotts de pays, la marque 'Valeurs parc'... Par ailleurs, le Parc mène aussi une réflexion afin de donner au Château de l'environnement de Buoux un rayonnement régional...

«Nous arrivons à un moment important de l'histoire du Parc avec la révision de la charte.»

« Aujourd'hui, nous arrivons à un moment important de l'histoire du Parc avec la révision de la charte qui nous mènera en 2039 », poursuit Dominique Santoni pour qui le PNRL « est un territoire d'innovation et d'expérimentation ».

« Nous allons pouvoir travailler ensemble à l'élaboration de cette charte, définir les priorités du territoire, une stratégie face au changement climatique, relever des défis, trouver des solutions face à la perte de nos ressources en eau, perte de la biodiversité, production agricole, crues, canicules ... Comment ferons-nous face ? Comment vivrons-nous et travaillerons-nous en 2039 ? Le Luberon, c'est un parc habité où le cadre de vie et les centres urbains attirent des habitants et là encore, nous devons nous pencher sur les questions de logement, d'emploi, de déplacements, de développement économique, de nature en ville... »

Désignation des membres bureaux

Outre la réélection de Dominique Santoni comme présidente, la réunion de ce comité syndical a permis

Ecrit par le 21 novembre 2024

aux délégués du parc de procéder à la désignation de l'ensemble des membres du bureau syndical du PNRL. Ce dernier est constitué de Gaëlle Letteron (Apt), Patrick Courtecuisse (Cavaillon), Valérie Bardisa (Pertuis) alors que la désignation du représentant de Manosque est en cours. Pour le collège Région : Stéphane Sauvageon, Roselyne Gaii-Gianetti et Nathalie Czimer-Sylvestre. Pour le Collège département : Serge Sardella pour les Alpes-de-Haute-Provence ainsi que Noëlle Trinquier et Elisabeth Amoros pour le Vaucluse. Pour les communes et les EPCI (Etablissement public de coopération intercommunale) : Karine Masse (Lurs), Béatrice Vincent (La Bastide-des-Jourdans), Alain Mathieu (Pierrerue), Véronique Milesi (Lagnes), Charlotte Carbonnel (Saint-Martin-de-Castillon), Béatrice Terrasson (Saint Michel L'observatoire), Thierry Richarme (Dauphin), Béatrice Grelet (La Bastidonne), Patrick Merle (Ménerbes), Bernard Briffault (Pierrevert), Mickaël Cavalier (Ansouis), Lionel Morard (Buoux), Bérengère Loisel-Montagne (Les Taillades), Jean-Pierre Gerault (Oppède), Jean-Luc Miola (Corbières), Viviane Dargery (Viens), Patrick Peythieux et Delphine Cresp (Cabrières d'Aigues), Francois Dupoux (Saignon), Georges Faucouneau (Sainte-Tulle), Pierre Fischer (Durance Luberon Verdon Agglomération) et Christian Chiapella (Communauté de communes Pays de Forcalquier - Montagne de Lure).

Une nouvelle version pour l'application 'Chemins des Parcs'

Ecrit par le 21 novembre 2024



Avec le soutien de la [Région Sud](#), les 9 Parcs naturels régionaux de Provence-Alpes-Côte d'Azur, dont ceux du Luberon et du Mont Ventoux dans le Vaucluse, viennent de mettre en ligne la dernière version de l'application mobile 'Chemins des Parcs'.

Gratuite, cette nouvelle version de l'appli est plus complète, plus performante mais aussi plus simple d'utilisation. Y sont répertoriées 298 idées de balades et randonnées à pied, à vélo, à VTT et à cheval dans les Parcs des Alpilles, des Baronnies provençales, de Camargue, du Luberon, du Mont-Ventoux, des Préalpes d'Azur, du Queyras, de la Sainte-Baume et du Verdon.

Pour plus de lisibilité, l'appli présente une cartographie intégrée avec 'OpenTopoMap' et comprend de nombreuses fonctionnalités utiles aux randonneurs : durée, difficulté, dénivelé, pas à pas, carte, profil altimétrique, recommandations, etc. Sont également recensés les points d'intérêt remarquables (mosaïque de paysages, patrimoine rural, faune et flore remarquables, de la Provence aux Alpes) et des notifications pour alerter de la présence d'un patrimoine remarquable à proximité de l'itinéraire choisi. L'appli est disponible en français, anglais ainsi qu'en italien.

Ecrit par le 21 novembre 2024

www.cheminsdesparcs.fr

Luberon : plus de 1 000 km de circuits balisés à parcourir en VTT



Le parc naturel régional du Luberon porte la création d'un espace VTT sur le territoire Luberon-Lure. [63 itinéraires balisés sur plus de 1 000 km](#) attendent les amateurs de vélo tout terrain.

En partenariat avec les Départements de Vaucluse et des Alpes de Haute-Provence, les intercommunalités, les agences et offices de tourisme et des organismes tels que Vélo Loisir Provence, le

Écrit par le 21 novembre 2024

Parc naturel régional du Luberon lance l'’Espace VTT Provence Luberon Lure’, une offre d’activité touristique durable qui s’appuie sur le développement maîtrisé du VTT et la construction d’une destination VTT mutualisée et labélisée par la Fédération française de cyclisme.

Au programme, 63 itinéraires balisés sur 1 060 km, 6 grands tours sur GPS et 2 grandes itinérances labellisées, soit plus de 1 500 km au total, avec des circuits adaptés à tous les niveaux et accessibles tout au long de l’année. Empruntant le réseau public des itinéraires de promenade et de randonnée des départements, chaque circuit a été choisi avec soin par les professionnels, les clubs et pratiquants locaux, dans le respect des milieux naturels (zones protégées) et du patrimoine sentier (impact érosion). Chaque parcours est l’occasion pour le vététiste l’occasion d’explorer la nature protégée et les paysages emblématiques du parc naturel régional du Luberon, reconnu Réserve de biosphère Luberon-Lure et Géoparc mondial par l’UNESCO.

‘Cosmos’, le livre de photographies qui rend hommage au Luberon

Ecrit par le 21 novembre 2024



Originaire d'Arles, le photographe David Tatin va sortir au début de l'été 'Cosmos', un livre regroupant une cinquantaine de photographies prenant pour cadre le Parc naturel du Luberon. Un ouvrage qui a notamment pu voir le jour grâce à la campagne de financement sur la plateforme Ulule qui lui a permis d'atteindre les 150 préventes nécessaires à sa parution.

Passionné par la nature sauvage, David Tatin, à travers ses photographies, questionne notre rapport au vivant, au territoire et aux traces laissées par l'homme. Il aime arpenter les marges et les zones de frottement, marcher et s'imprégner des espaces qu'il parcourt. Pour son nouvel ouvrage, le photographe baroudeur est allé arpenter les moindres recoins du parc du Luberon pour y photographier la nature sauvage dans ce qu'elle a de plus onirique.

Titulaire d'un master de biologie, formé à l'Ecole nationale supérieure de la photographie d'Arles, l'artiste a déjà exposé une partie de son travail l'an passé durant le Off des rencontres d'Arles. Le financement participatif va lui permettre de payer l'impression. Tiré à 300 exemplaires, l'ouvrage de 88 pages au format paysage bénéficiera en outre d'une petite édition collector.

<https://fr.ulule.com/livre-cosmos/>

Éco-pâturage pour le moulin de Salignan à Apt



Pour la 2^e année consécutive, [le Parc naturel régional du Luberon \(PNRL\)](#) fait appel au [troupeau d'Elzéard](#) de Manon Lefebvre afin de faire entretenir, en éco-pâturage, les abords du moulin de Salignan à Apt.

Appartenant au Parc, cet espace abrite un verger conservatoire comprenant plus de 40 variétés d'amandiers plantées sur un plateau autour d'un ancien moulin à vent qui a perdu ses ailes et son toit

Écrit par le 21 novembre 2024

conique. Le site abrite une petite exposition géologique permanente sur le découpage des temps en géologie et l'étage Aptien (ndlr : terme géologique désignant le 4^e étage stratigraphique du crétacé inférieur). Les géologues y organisent également des visites guidées tous les mercredis matins de juillet et août.

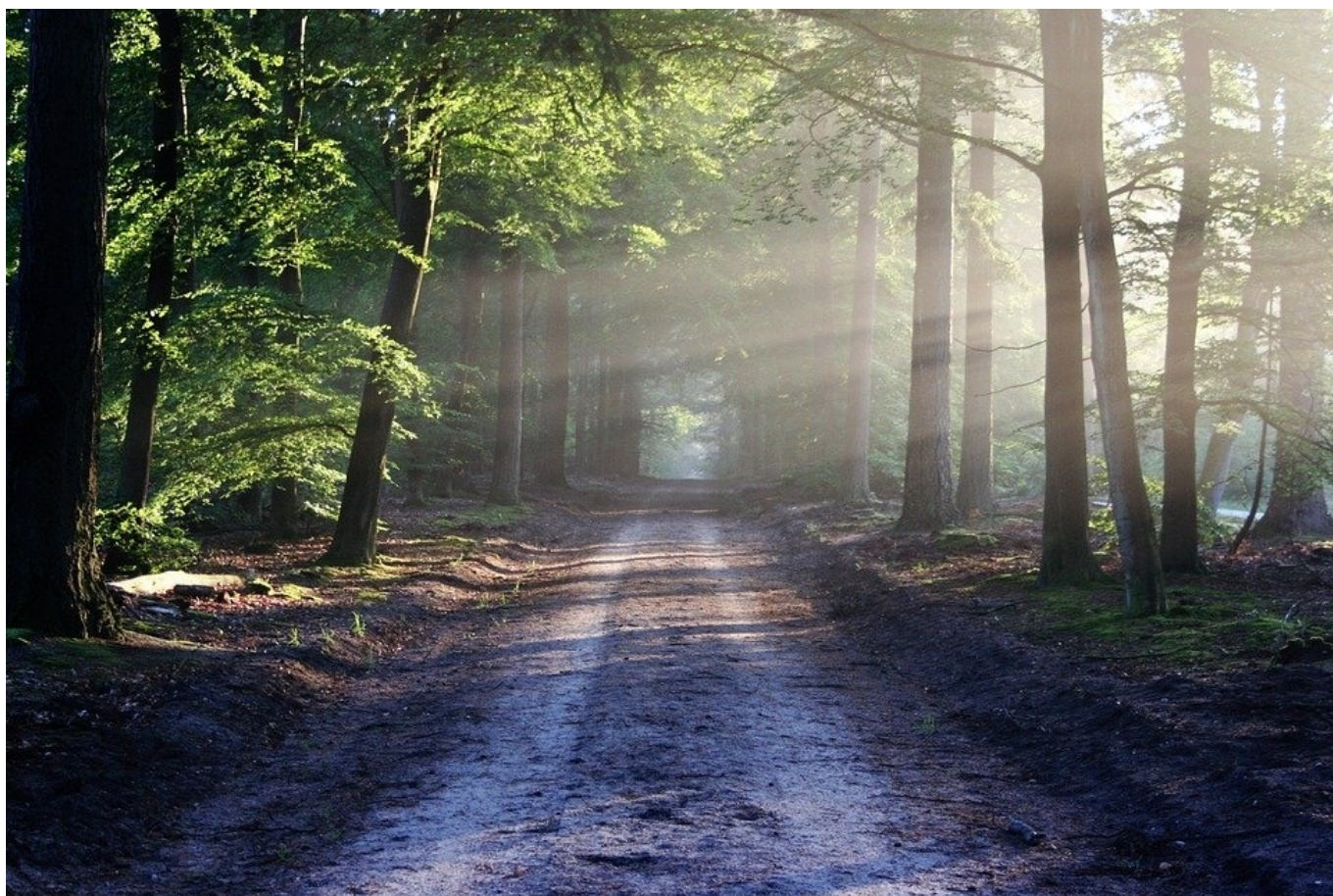
Lauréat des Trophées de la réserve de biosphère Luberon-Lure en 2018, le troupeau d'Elzéard propose aux collectivités territoriales et aux entreprises de Vaucluse d'entretenir leurs zones naturelles et leurs espaces verts de façon écologique et pédagogique.

Ce projet a vu le jour à l'initiative de Manon Lefebvre, ingénieure agronome, docteure en agro-écologie spécialisée en arboriculture (Inrae Avignon & CTIFL - Centre technique interprofessionnel des fruits et légumes) et bergère, dans le cadre d'un Cape (Contrat d'appui au projet d'entreprise) au sein de la coopérative d'activité Natura scop implantée en Ardèche.

En 2020, le troupeau d'Elzéard est notamment intervenu à l'hôpital de Montfavet, à proximité de bassins de rétention pour l'agglomération du *Grand Avignon*, aux *abords des Sorgues* et au château de Saumane pour le compte de la communauté de communes des *Pays des sorgues et des monts du Vaucluse* ainsi qu'*auprès de particuliers* sur des terrains à Oppède et Fontaine-de-Vaucluse.

Les parcs régionaux veulent un accès raisonnable aux espaces naturels

Ecrit par le 21 novembre 2024



Alors que la première phase de déconfinement débute, le réseau des parcs naturels régionaux appelle à la vigilance et à la responsabilité collective de tous. La région Provence-Alpes-Côte d'Azur compte neuf parcs naturels régionaux (Luberon, Camargue, Mont-Ventoux, Alpilles, Baronnies provençales, Sainte-Baume, Préalpes d'Azur, Verdon et Queyras), réputés pour leur beauté paysagère, leur diversité et leur cadre de vie. Aussi, il est demandé à tous de respecter un certain nombre de recommandations listées ci-dessous :

- Respecter la propriété de l'endroit, la plupart des espaces naturels n'étant pas des espaces publics mais des espaces privés où le passage est toléré.
- Rester discret pour ne pas effrayer la faune particulièrement sensible au dérangement en cette période de l'année et après plusieurs mois d'absence de présence humaine.
- Tenir son chien en laisse. Attention, les chiens sont interdits dans les réserves naturelles et certains autres sites soumis à réglementation spécifique, je me renseigne avant de partir.
- Se promener uniquement sur les sentiers balisés afin de protéger les espaces naturels en limitant le piétinement de la flore et le dérangement de la faune en pleine période de reproduction.
- Respecter le travail des bergers et la présence des troupeaux, en les contournant largement.

Ecrit par le 21 novembre 2024

- Veiller à laisser en l'état les espaces visités c'est-à-dire repartir avec ses déchets et ne pas ramasser de fleurs ou de plantes, ni minéraux ou fossiles.
- Penser à s'équiper d'une tenue et de chaussures adaptées et prendre de l'eau avec soi (dans une gourde). Vérifier la météo.
- Respecter les gestes barrières pour limiter la propagation du Covid-19.

Pour rappel, à partir du 1er juin les espaces naturels entrent en période de 'risque incendie'. Il ne faudra donc pas oublier de se renseigner avant de partir sur le niveau de risque et l'autorisation d'accès aux massifs.

Le Parc du Luberon alerte sur la désinfection des voiries

Ecrit par le 21 novembre 2024



Alors que plusieurs communes françaises ont intensifié le nettoyage et la désinfection de leurs voiries afin de freiner la propagation du coronavirus, le Parc naturel régional du Luberon appelle à la vigilance quant à l'utilisation de certains produits désinfectants comme le chlore ou la javel. Le Parc explique ainsi que « l'usage massif de produits de désinfection en plein air peut conduire à des effets, directs ou indirects, sur la santé et l'environnement. Ces produits contiennent des substances actives, dont le chlore, qui seront dispersées dans l'environnement après ruissellement mais également via les réseaux de collecte des eaux pluviales ou d'assainissement ».

En concertation avec le Haut Conseil de la Santé Publique, le Parc du Luberon recommande donc aux municipalités d'assurer le nettoyage habituel des voiries et du mobilier urbain à une fréquence régulière avec les équipements de protection habituels adaptés et demande de ne surtout pas employer d'appareils pouvant souffler des poussières des sols de type souffleurs de feuilles.

Pour consulter l'avis en intégralité, [cliquez ici](#)

Où s'approvisionner en circuit court en Luberon

«Le contexte sanitaire actuel bouleverse nos vies et la façon de faire nos courses, explique Solgne Louis, en charge de la communication au sein du Parc naturel régional du Luberon. De nombreux débouchés disparaissent pour les producteurs locaux : fermeture des restaurants et de la restauration collective, marchés de plein air souvent suspendus... Les agriculteurs continuent de produire pendant cette période et font tout pour adapter leurs façons de vous rendre service, dans le respect des règles d'hygiène. S'approvisionner en circuit court : magasins de producteurs, vente à la ferme, marchés, livraisons, AMAP (Association pour le maintien d'une agriculture paysanne), systèmes de paniers... permet de consommer des produits de qualité et cultivés près de chez soi, tout en soutenant les producteurs.

Circuit court ?

Un circuit court est une façon de vendre des produits agricoles où n'intervient aucun ou 1 seul intermédiaire entre le producteur et le consommateur, dans un secteur géographique proche. Ces modes de vente permettent aux producteurs, par une réduction ou l'absence d'intermédiaires, de capter la valeur ajoutée et d'engendrer de nouvelles relations économiques et sociales.

Magasins de producteurs du Luberon

La liste est mise à jour sur ce lien [ICI](#)

Les produits fermiers en Vaucluse

La liste est mise à jour sur ce lien [ICI](#)

Les commerces ouverts de Cavailon

La liste est mise à jour sur ce lien :

Ecrit par le 21 novembre 2024

Pour le Min de Cavaillon c'est [ICI](#)

Les commerces ouverts à Pertuis avec un drive fermier

La liste est mise à jour sur ce lien [ICI](#) et sur PERTUIS-SOLIDAIRE.FR

Les commerces ouverts de Manosque

La liste est mise à jour sur ce lien [ICI](#)

Les commerces ouverts d'Apt

La liste mise à jour se trouve sur facebook [ICI](#)

Egalement, dans le pays d'Apt, un commerce ambulant de produits locaux, la Luberonette, est disponible pour des livraisons. Contactez le 06 03 79 12 78.

Les commerçants et producteurs de Cotelub

La liste des commerçants mise à jour se trouve [ICI](#)

Et la liste des commerçants mise à jour se trouve sur [ICI](#)

Près de Forcalquier

La liste des commerçants mise à jour se trouve sur [ICI](#) où les drive fermiers commencent à émerger.