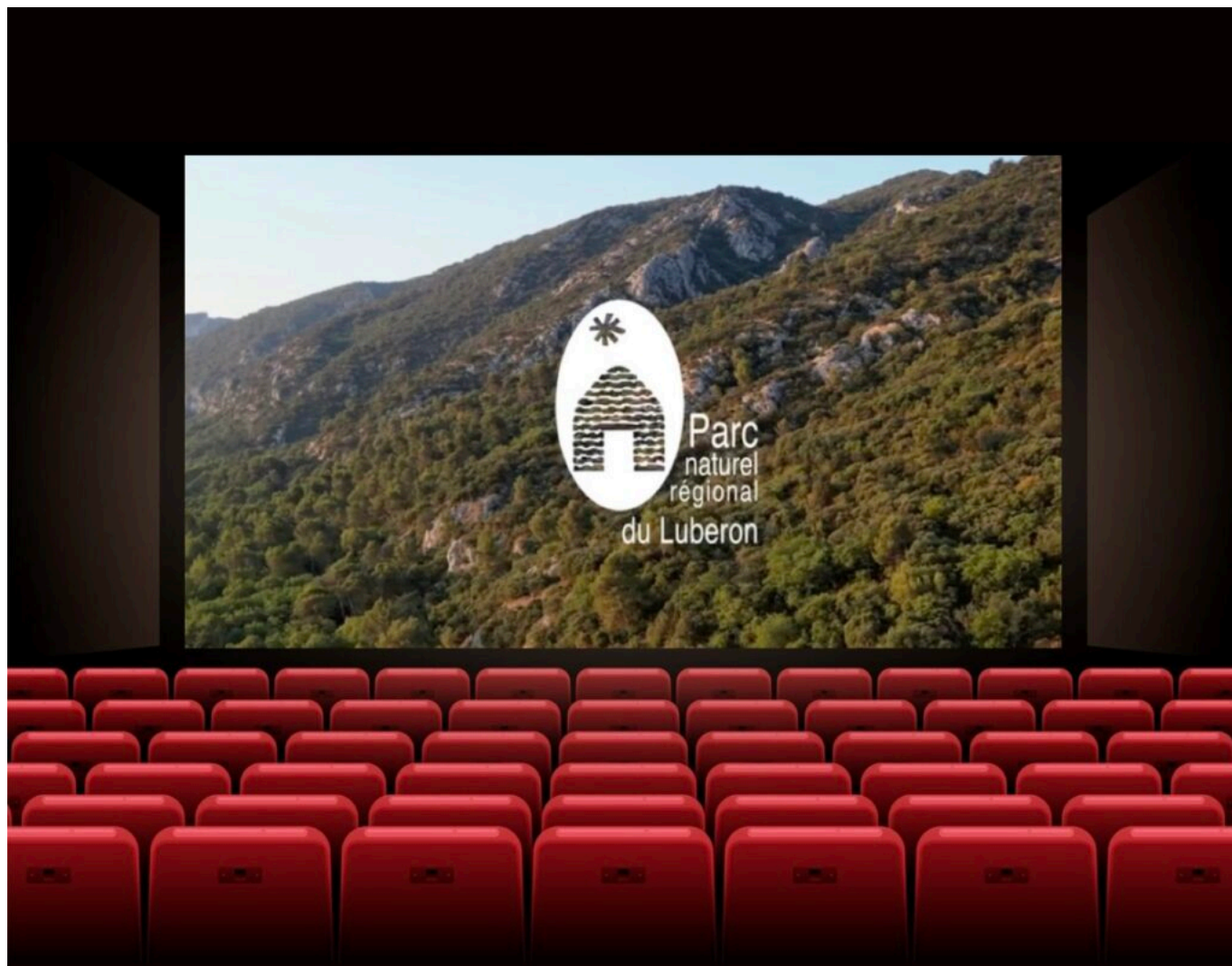


Ecrit par le 3 avril 2025

Le Parc naturel régional du Luberon s'invite dans les cinémas



Depuis le mercredi 27 décembre, jusqu'au mardi 9 janvier, le [Parc naturel régional du Luberon](#) diffuse ses trois clips 'Nouveaux regards' dans les salles de cinéma vaclusiennes, à Cavaillon, Pertuis, Manosque, Apt et Cucuron. Un des trois mini-films est diffusé avant chaque séance.

Le projet 'Nouveaux regards', soutenu par la Région Sud, comprend trois mini-films de 45 secondes chacun, pour redécouvrir le territoire du Parc naturel régional du Luberon à travers les yeux de trois habitants : un Circaète Jean-le-Blanc, un chevreuil et une abeille. Les objectifs sont de montrer aux

Écrit par le 3 avril 2025

habitants du Luberon les richesses du territoire, de démontrer l'intérêt de défendre ces richesses patrimoniales, et de faire comprendre que l'outil 'parc naturel régional' est important pour la préservation et le développement raisonné du territoire.

Réalisés par l'agence [Anonymes](#) et [François Volfin](#), les trois clips montrent la grande diversité écologique dont le Parc dispose, avec une faune et une flore riches et diversifiées. Ils sont diffusés jusqu'au mardi 9 janvier dans les cinémas de Cavaillon, Manosque, Pertuis, Apt et Cucuron, et ils seront présentés durant tout le mois de janvier dans différents villages du Luberon lors des séances de La Strada. Pour ceux qui n'auraient pas la chance de les visionner, le Parc les partagera sur ses réseaux sociaux par la suite.

V.A.

Les entreprises du Luberon face au changement climatique

Ecrit par le 3 avril 2025



Le [Parc naturel régional du Luberon](#), [Luberon & Sorgues Entreprendre](#) et le [Grec-Sud](#) (Groupe régional d'experts sur le climat) organisent le séminaire 'Changement climatique : comment adapter mon entreprise ? Des solutions existent !' à destination des entreprises du Luberon le mardi 14 novembre à la Gare de Coustellet.

La rencontre 'Changement climatique : comment adapter mon entreprise ? Des solutions existent !' est organisée en partenariat avec la Gare de Coustellet, la Communauté d'agglomération [Luberon Monts de Vaucluse](#), la Communauté de communes [Pays d'Apt Luberon](#) et [Cotelub](#) dans le cadre de leurs PCAET (Plan climat air énergie territorial).

Ce séminaire vise à apporter un éclairage sur l'impact du changement climatique au niveau local et à donner des pistes d'action et des outils concrets aux entrepreneurs du Luberon pour mieux anticiper, atténuer et s'adapter aux conséquences du changement climatique.

Le programme

[Philippe Rossello](#), géographe et coordinateur du Grec-Sud, évoquera les enjeux du changement climatique et les risques associés de l'échelle globale à locale. Il fera un point sur les connaissances

Ecrit par le 3 avril 2025

scientifiques les plus récentes, avec un focus sur la ressource en eau, l'énergie, la mobilité et la biodiversité.

Plusieurs entreprises du territoire qui sont engagées dans l'adaptation au changement climatique témoigneront telles que [Kookabarra](#) à Cavailon, [Florette](#) à L'Isle-sur-la-Sorgue, et l'[Atelier Ostraka](#) à Robion.

Mardi 14 novembre. 18h. Inscription obligatoire en ligne. Gare de Coustellet. 105 quai des entreprises. Maubec.

V.A.

Le Parc du Luberon présente son projet d'Atlas de la biodiversité communale

Ecrit par le 3 avril 2025



Le [Parc naturel régional du Luberon](#) et ses partenaires sont lauréats de l'appel à projets 'Atlas de la biodiversité communale 2023' lancé par l'Office français de la biodiversité, pour cinq communes : Auribeau, Lauris, Puget, Viens et Volx. Le lancement du projet 'ABC du Parc naturel régional du Luberon - Atlas de la biodiversité et de la géodiversité communale' a eu lieu le 2 octobre dernier.

Un atlas de la biodiversité est une démarche qui permet à une collectivité de connaître, préserver et valoriser son patrimoine naturel avec la participation des habitants et acteurs locaux. Il recense des milieux et espèces présents sur un territoire donné et permet de cartographier les enjeux de biodiversité à l'échelle de ce territoire.

Ainsi, le Parc du Luberon va pouvoir accompagner les communes d'Auribeau, Lauris, Puget, Viens et Volx dans la création de leur atlas. Chaque atlas comprendra la réalisation d'inventaires naturalistes de terrain au cours desquels sont produites des données d'observation et de suivi d'espèces et/ou d'habitats, la production de cartographies d'enjeux de biodiversité qui pourront être intégrés dans les projets d'aménagement et de valorisation du territoire, et la production de publications, rapports ou annexes relatives à la mise en œuvre de l'ABC et des perspectives qui en découlent.

Ecrit par le 3 avril 2025

Le coût du projet des ABC du Parc du Luberon s'élève à 177 672€, financé par l'Office français de la biodiversité à hauteur de 138 318€, et par les partenaires pour un montant de 39 354€. Les ABC seront réalisés en collaboration avec la [Ligue pour les oiseaux Provence-Alpes-Côte d'Azur](#) et le [Groupe Chiroptères de Provence](#).

Les objectifs des atlas de la biodiversité

Les ABC du Parc du Luberon auront plusieurs objectifs :

- Améliorer les connaissances de la biodiversité, de la géodiversité et des écosystèmes du territoire.
- Déterminer les enjeux majeurs de restauration et de conservation afférents.
- Développer le partage de l'information naturaliste en valorisant les outils de collecte et de mise à disposition des données.
- Mobiliser les citoyens dans la prise en compte de la biodiversité et sensibiliser tous les publics (habitants, scolaires, acteurs socio-économiques, touristes).
- Faire émerger des initiatives locales en faveur de la biodiversité.
- Sensibiliser les élus pour renforcer la prise en compte de la biodiversité dans les projets d'aménagement et les documents d'urbanisme.
- Aider les municipalités à définir et mettre en œuvre un programme d'actions en faveur de la biodiversité.

V.A.

Le Parc naturel régional du Luberon lance son projet sur l'alimentation méditerranéenne

Ecrit par le 3 avril 2025



Le 27 septembre dernier, le [Parc du Luberon](#) et ses partenaires ont officiellement lancé le projet 'L'alimentation méditerranéenne au cœur des transitions agroécologiques', qui est lauréat du Programme national pour l'alimentation.

Le projet 'L'alimentation méditerranéenne au cœur des transitions agroécologiques' devrait permettre de renforcer et d'initier de nombreuses actions pendant les deux prochaines années. Le Parc et ses partenaires s'engagent dans un changement de paradigme indispensable pour assurer une transition agricole et alimentaire qui, selon eux, ne peut plus attendre. « Modifier son alimentation permet d'agir directement sur sa santé, mais aussi sur celle des écosystèmes en soutenant une agriculture locale de qualité et agroécologique, qui engendre une économie circulaire », a expliqué Gaëlle Letteron, déléguée au Parc naturel régional du Luberon de la ville d'Apt.

Les objectifs du projet sont de promouvoir la diète méditerranéenne et les liens alimentation / santé auprès des convives de la restauration collective et du grand public, ainsi que d'engager les collectivités vers une transition agricole et alimentaire afin de favoriser les productions nourricières biologiques. Ainsi, plusieurs actions sont prévues telles que l'accompagnement de plusieurs établissements (écoles, centres médico-sociaux, etc), ou encore la sensibilisation des publics à travers des conférences, des débats ou des ateliers.

Ecrit par le 3 avril 2025

Durant la journée de lancement du projet le 27 septembre, plusieurs intervenants ont pris la parole pour le présenter, dont Denis Lairon, nutritionniste, directeur de recherche à l'[Inserm](#). « La consommation d'une alimentation de type méditerranéen est associée à une forte réduction de la mortalité totale, du surpoids et de l'obésité, des accidents et de la mortalité cardiovasculaires, de certains cancers, des maladies de Parkinson et Alzheimer, du déclin cognitif et des dépressions », a-t-il affirmé. Les échanges se sont poursuivis au restaurant scolaire de Lauris où les participants ont pu se délecter d'un repas local et bio selon la diète méditerranéenne, préparé par Gilles Muel.



DR

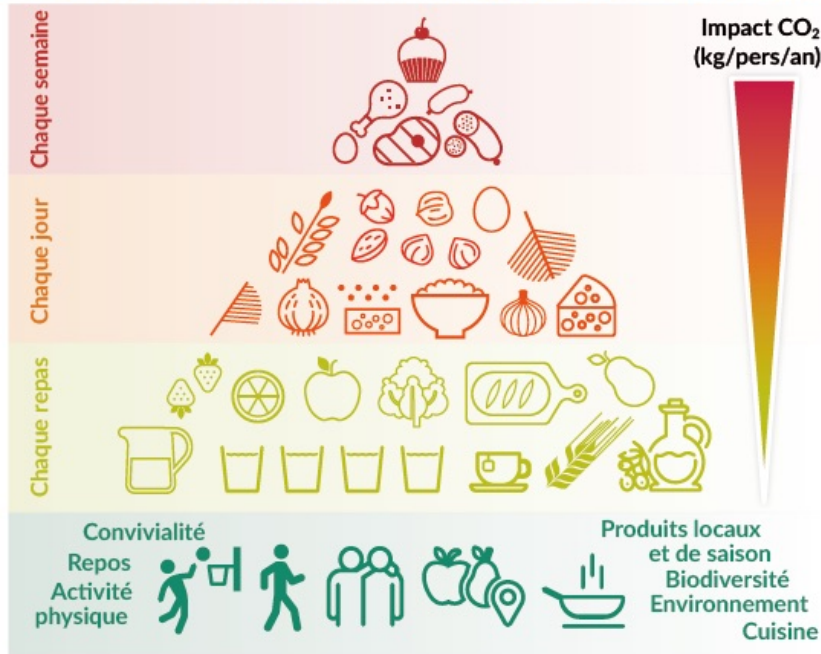
Qu'est-ce que la diète méditerranéenne ?

L'alimentation méditerranéenne est composée majoritairement de produits végétaux comme les céréales peu raffinées, les légumes secs, les légumes et fruits frais, les noix, les amandes, ou encore l'huile d'olive, de plantes aromatiques comme l'ail ou le thym, mais aussi de poissons. Les produits laitiers et la volaille sont consommés en quantités raisonnables. La charcuterie et la viande rouge, ainsi que les produits sucrés, quant à eux, sont en faible quantité.

Selon les scientifiques, les alimentations basées sur des végétaux sont plus bénéfiques pour la santé humaine, mais aussi pour la planète puisqu'elles requièrent moins de produits d'origine animale et de produits transformés, ce qui signifie pour leur production moins de surface de terres à cultiver (-70%), d'énergie (-80%) et de consommation de ressources naturelles comme l'eau douce (-60%), et nettement moins d'émissions de gaz à effet de serre (-70%).

Ecrit par le 3 avril 2025

PYRAMIDE DE LA DIÈTE MÉDITERRANÉENNE : UN STYLE DE VIE ACTUEL



V.A.

Parc naturel régional du Luberon : inscriptions ouvertes pour les sorties d'automne

Ecrit par le 3 avril 2025



Du 3 octobre au 26 novembre, le Parc naturel régional du Luberon propose « les sorties buissonnières d'automne ».

Accompagnées et commentées par les techniciens du Parc, 10 balades et randonnées gratuites seront organisées sur des thèmes divers : faune, flore, eau, patrimoine, terroir, pastoralisme, etc.

Programme des sorties buissonnières d'automne

En octobre

- **Mardi 3 octobre à CAVAILLON à 10h : « À la découverte du verger villageois de Cavailion »**
Distance 1 km / Dénivelé 10 m / Durée 2h30 / Niveau très facile / Prévoir repas tiré du sac
- **Vendredi 6 octobre à VIENS à 9h : « Remonter le temps depuis Viens »**
Dans le cadre de la Journée internationale de la géodiversité
Distance 12 km / Dénivelé 350 m / Durée 6h / Niveau moyen / Prévoir repas tiré du sac
- **Mercredi 11 octobre à SAINT-SATURNIN-LÈS-APT à 9h : « Du village aux aiguiers de Saint-Saturnin-lès-Apt, avec le site mobile cheminsdesparcs.fr »**
Distance 20 km / Dénivelé 950 m / Durée 7h / Niveau difficile / Prévoir repas tiré du sac
- **Vendredi 20 octobre à VIENS à 9h : « De la colline aux tisanes locales : balade et dégustation avec les Jardins d'Ô »**
Distance 6 km / Dénivelé 200 m / Durée 4h / Niveau facile / Prévoir repas tiré du sac

Ecrit par le 3 avril 2025

- **Mercredi 25 octobre à LAURIS à 8h : « Immersion pastorale et écologique dans le Petit Luberon »**
Distance 4 km / Dénivelé 250 m / Durée 5h / Niveau facile / Prévoir repas tiré du sac
- **Mardi 31 octobre à MANOSQUE à 10h : « En forêt domaniale de Pélicier »**
Distance 10 km / Dénivelé 390 m / Durée 5h / Niveau moyen / Prévoir repas tiré du sac

En novembre

- **Vendredi 10 novembre à GOULT à 17h30 : « À la recherche du Crapaud à couteaux »**
Distance 1 km / Dénivelé 10 m / Durée 2h30 / Niveau facile
- **Vendredi 17 novembre à SAIGNON à 9h : « De la colline aux fromages de chèvre : balade et dégustation avec La Cabriole »**
Distance 6 km / Dénivelé 200 m / Durée 4h / Niveau facile / Prévoir repas tiré du sac
- **Vendredi 24 novembre à ROUSSILLON à 9h : « Les ocres, paysage de nature et terroir oléicole »**
Distance 6 km / Dénivelé 200 m / Durée 4h / Niveau facile / Prévoir repas tiré du sac
- **Dimanche 26 novembre à CÉRESTE à 9h : « Géologie et occupation humaine entre Céreste et Montjustin »**
Une sortie labellisée Géoparc mondial Unesco
Distance 10 km / Dénivelé 300 m / Durée 4h / Niveau moyen / Prévoir repas tiré du sac

Informations pratiques

Inscription obligatoire auprès de la Maison du Parc au 04 90 04 42 00 ou sur www.parcduluberon.fr/sorties-buissonnieres. L'heure et le lieu de rendez-vous sont communiqués à l'inscription.

Conseils : Attention au niveau de difficulté des randonnées (très facile, facile, moyen, difficile). Pensez à prendre de l'eau, un couvre-chef et un équipement de randonnée (bonnes chaussures, sac à dos...).

Plus d'informations sur www.parcduluberon.fr/sorties-buissonnieres

Ecrit par le 3 avril 2025

Parc naturel régional du Luberon : lutter contre les dépôts sauvages



Dans le cadre de son programme 'Zéro déchet plastique', le [Parc naturel régional du Luberon](#) organise la conférence 'Lutter contre les incivilités et les dépôts sauvages : réglementation et outils' à destination des élus des collectivités du Luberon, en collaboration avec le [Sirtom de la région d'Apt](#), le mardi 26 septembre.

Animée par [Delphine Mazabrard](#), juriste et déléguée générale adjointe d'[Amorce](#), la conférence abordera l'identification et la résorption des déchets et des dépôts sauvages, mais aussi le contexte réglementaire et les outils à mettre en œuvre pour lutter contre les incivilités.

Mardi 26 septembre. 18h. Centre culturel de Joucas.

V.A.

Apt : découvrez les forêts, du Luberon à la montagne de Lure, à la Maison du Parc



Alors que l'accès aux massifs forestiers est réglementé en raison du risque incendie lié à la canicule, le [Parc naturel régional du Luberon](#) vous propose de découvrir l'exposition 'À la découverte de nos forêts, du Luberon à la montagne de Lure' jusqu'au 15 septembre.

De la plaine de la Durance aux pentes de la montagne de Lure, en passant par le massif du Luberon, le territoire Luberon-Lure s'étend sur près de 250 000 hectares. Il abrite principalement des forêts (57%) et des garrigues boisées (10%).

La Maison du Parc, situé à Apt, vous propose de découvrir ces espaces forestiers grâce à l'exposition 'À la découverte de nos forêts, du Luberon à la montagne de Lure' composée de huit panneaux

Ecrit par le 3 avril 2025

pédagogiques, mais aussi de sculptures en bois local de Paul Fournier. Le Parc naturel régional du Luberon a même élaboré un jeu intitulé 'Hector l'arbre mort', qui permet d'explorer la diversité de la vie dans l'écosystème forestier et apprendre à protéger la nature et les forêts.

Jusqu'au 15 septembre. Du lundi au vendredi de 9h à 12h et de 14h à 17h30. Entrée gratuite. Maison du Parc. 60 place Jean-Jaurès. Apt.

Les écogardes du Ventoux et du Luberon mobilisés contre les incendies



Jusqu'à mi-septembre, 23 écogardes vont sillonner le Parc naturel régional du Mont-Ventoux, et 26 couvriront le Parc naturel régional du Luberon pour faire de la prévention mais aussi de la sensibilisation auprès des visiteurs, ou encore pour alerter en cas de départ de feu ou en cas d'infraction.

Chaque année, plus de 200 jeunes entre 18 et 25 ans de la Région Sud sont formés par des professionnels

Ecrit par le 3 avril 2025

de la protection contre l'incendie pour faire de la prévention et de la sensibilisation au sein des parcs naturels régionaux dans le cadre du programme 'Guerre du feu'.

Ensemble, les deux parcs naturels régionaux du département de Vaucluse comptabilisent 49 écocardes. Leur mission consiste à expliquer aux usagers des espaces naturels les dispositifs qui règlementent l'accès aux massifs forestiers l'été sur les territoires des Parcs, relayer l'alerte sur un éventuel départ de feu, participer activement à la sensibilisation sur le bon comportement des visiteurs en milieu naturel, ainsi qu'informer les estivants sur l'offre touristique locale et les possibilités de balade. Ils sont également amenés à faire des opérations de destruction de foyers de feu, de barrages en site de rivière, à réaliser des enquêtes de fréquentation et à aider des personnes en difficultés puisqu'ils sont formés aux premiers secours.



©PNR Luberon

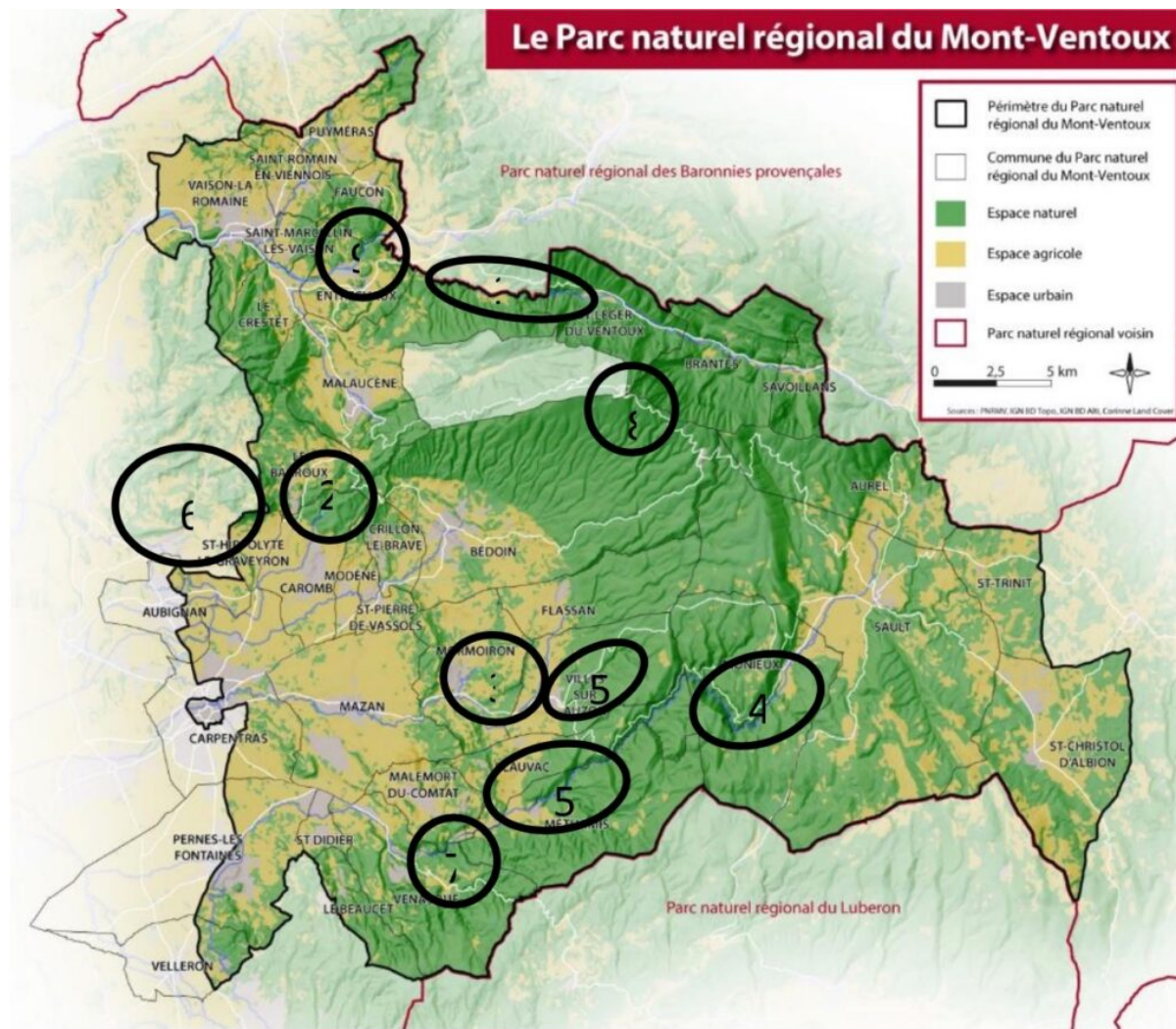
Les secteurs des écocardes

Identifiables à leurs blasons 'Garde régionale Forestière' et 'Parc naturel régional du Mont-Ventoux' ou 'Parc naturel régional du Luberon', les écocardes sont déployés par binômes sur les sites naturels les plus fréquentés et les plus sensibles au risque incendie des deux territoires.

Ainsi, sur le territoire du Ventoux ils couvrent les Gorges du Toulourenc (Malaucène, Mollans-sur-Ouvèze et St Léger-du-Ventoux), le Lac du Paty (Caromb), le Lac des Salettes et le secteur des Ogres (Mormoiron), les Gorges de la Nesque Est (Monieux), les Gorges de la Nesque Ouest et la Combe de

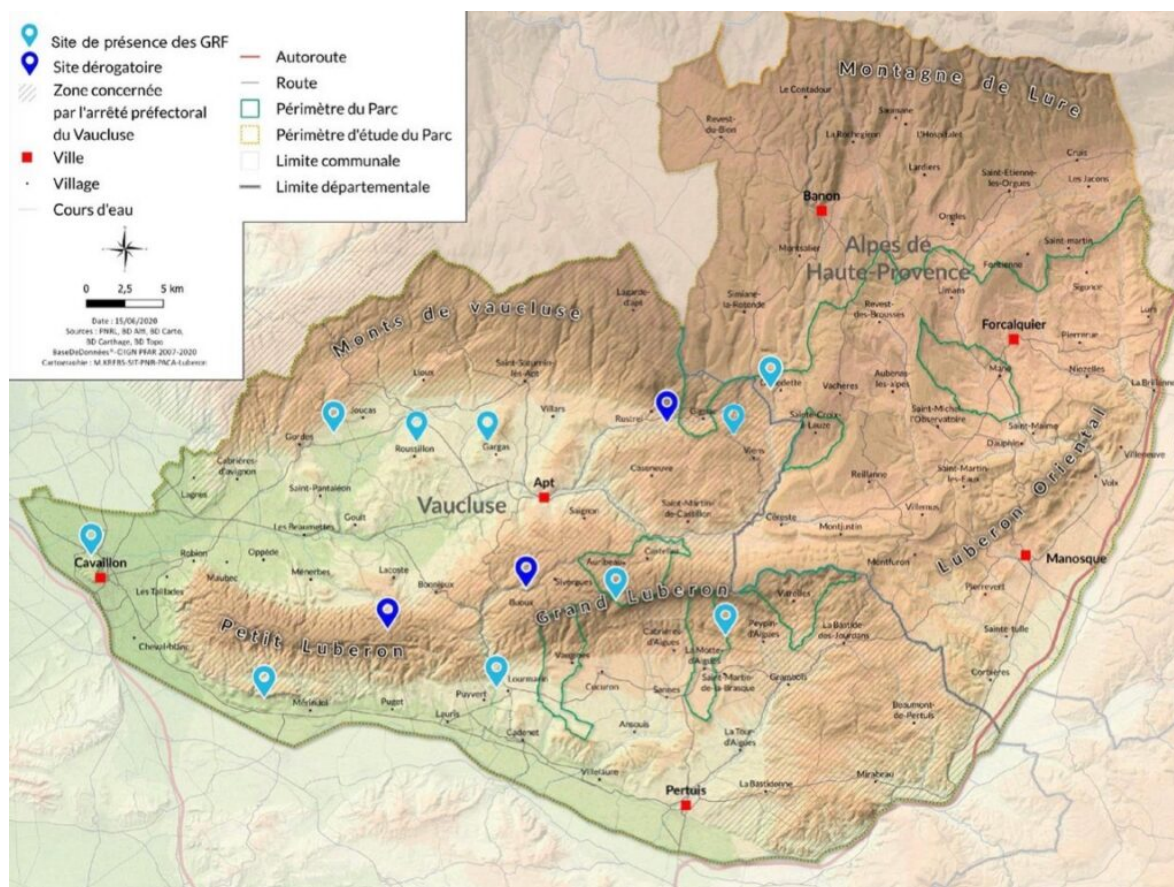
Écrit par le 3 avril 2025

l'Ermitage (Méthamis/Villes-sur-Auzon), les Dentelles de Montmirail (Beaumes-de-Venise, Gigondas, Suzette), Pérégrine (Venasque), le sommet du Ventoux (Bédoin, Saint-Léger-du-Ventoux, Brantes), et le Pont d'Entrechaux.



Sur le territoire du Luberon, les écogardes sont déployés sur la Colline Saint-Jacques (Cavaillon), les Gorges de Régalon, les Gorges de Véroncle, la Forêt des Cèdres du Petit Luberon, le Vallon de l'Aiguebrun, le Colorado provençal (Rustrel), les Gorges d'Oppedette (Alpes-de-Haute-Provence), le Sud Luberon, les Mines de Bruoux (Gargas), ainsi qu'Ôkhra (Roussillon).

Ecrit par le 3 avril 2025



Les jeunes sont aussi présents sur différents marchés du territoire, tels que Bédoin, Vaison-la-Romaine, Carpentras, Beaumes-de-Venise, Lourmarin, Apt, Coustellet, et bien d'autres afin de faire de la prévention.

Ecrit par le 3 avril 2025

3 avril 2025 |



Ecrit par le 3 avril 2025

3 avril 2025 |



Ecrit par le 3 avril 2025

Ecrit par le 3 avril 2025



Ecrit par le 3 avril 2025



©PNR Mont-Ventoux

Ce qui est autorisé ou non durant l'été

Chaque année, pendant l'été, l'accès à certains massifs forestiers est règlementé en fonction des conditions météorologiques et du risque incendie. Pour connaître le niveau de risque incendie en direct,

Ecrit par le 3 avril 2025

[cliquez ici](#) ou appelez le 04 28 31 77 11. L'accès à certains sites peut être interdit selon la situation.

Du 15 juin au 15 septembre, le bivouac et le camping sont interdits, sauf si vous êtes accompagnés par un professionnel détenant l'autorisation « Sécurité - Environnement » délivrée par le Département. Tout objet susceptible d'allumer un feu est interdit dans les massifs, et la circulation hors pistes revêtues est interdite, sauf pour rejoindre un domicile ou un gîte.

Les infractions aux conditions d'accès aux massifs forestiers sont passibles de 750€. Le fait de provoquer involontairement l'incendie des bois et forêts est sanctionné par 30 000 à 45 000€ d'amende et 2 à 3 ans de prison.

Durant l'été 2022, au sein du Parc naturel régional du Mont-Ventoux :

- 8 337 heures de patrouille
- 25 921 personnes sensibilisées
- 29 988 véhicules comptabilisés dont 6 089 en stationnement sauvage
- 36 alertes feux données
- 93 foyers de feux détruits
- 842 barrages en rivières détruits
- 1026 empilements de pierres détruits
- 1 694 litres de déchets ramassés

V.A.

Luberon : réédition du dépliant « Géotourisme en Luberon »

Ecrit par le 3 avril 2025



Le Parc vient de refondre son dépliant « Géotourisme en Luberon ».

Reconnu Géoparc mondial Unesco pour sa richesse géologique et sa volonté de faire comprendre au public l'histoire de la Terre, le Parc naturel régional du Luberon vient de refondre son dépliant « Géotourisme en Luberon », pour rendre son patrimoine accessible à tous les visiteurs : mosaïque de paysages, villages perchés, roches, fossiles et autres curiosités géologiques qui contribuent à la reconnaissance internationale du territoire.

Cette carte met en lumière : 51 géosites ; un réseau de géopartenaires ; des bons plans pour accompagner la découverte du territoire. Gratuite, la carte « Géotourisme en Luberon » est disponible : à la Maison du Parc (04 90 04 42 00) ; dans les offices de tourisme du Luberon ; en téléchargement sur www.parcduluberon.fr/geotourisme.

Ecrit par le 3 avril 2025



Les gorges d'Oppedette, géosite du Luberon © Parc naturel régional du Luberon