

Ecrit par le 2 avril 2025

Avignon : le Parti communiste se mobilise pour les habitants de la Rocade



Les militants de la section PCF (Parti communiste français) d'Avignon-Morières-Le Pontet vient de lancer une pétition pour améliorer les conditions de vie des riverains de la Rocade et des quartiers d'Avignon. L'initiative a déjà recueilli près de 1 000 signatures. Dans le même temps, la section locale du parti a adressé un courrier au préfet afin d'évoquer ses enjeux de santé publique.

Plus de 40 000 trajets par jour dont des milliers de poids-lourds

Dans cette lettre au représentant de l'Etat en Vaucluse, le PCF Avignon-Morières-Le Pontet rappelle que « la situation des populations et plus particulièrement des nombreux enfants sur l'avenue Général de Gaulle est particulièrement inquiétante ».

Les militants communistes locaux précisent également que « cette avenue concentre plus de 40 000 trajets par jour. Des milliers de poids-lourds y génèrent des moyennes annuelles de dioxyde d'azote dépassant la valeur de 40 µg/m³. Selon un rapport de l'institut de politique énergétique de l'université de Chicago, la pollution aux particules représente la plus grande menace pour la santé publique. Par ailleurs, la pollution aux particules fines augmente le risque de développement de maladies pulmonaires, cardiaques, d'AVC et de cancers. Les particules et le NO₂ provenant des moteurs diesels et surtout des poids lourds sont les principaux tueurs par atteinte cardio-vasculaire et pulmonaire. Les nuisances

Ecrit par le 2 avril 2025

sonores et olfactives devenant insupportables, les habitantes et les habitants de la Rocade n'ouvrent plus leurs fenêtres. Ce manque d'aération contraint a pour conséquence une accumulation des polluants. Cette pollution interne a des effets sur la santé : allergies, irritations des voies respiratoires, maux de tête voire intoxications. »

Demande d'une étude d'impact et urgence de solutions alternatives

Citant en exemple la ville d'Atlanta, où la stratégie alternative des transports a eu pour effet une réduction de circulation ayant entraîné une réduction de 48% des crises d'asthme chez les enfants et la diminution des concentrations d'ozone de 28% (sources : JAMA 2001 ; 285: 897-905), le PCF demande une véritable étude d'impact sur la santé des familles de la Rocade dans des conditions réelles.

« Vu les insuffisances de prospective sur les transports, on ne peut que prévoir une augmentation de la mortalité et des hospitalisations si un plan global de diminution de la circulation motorisée et d'un plan pour développer toutes les solutions alternatives n'est pas mise en œuvre en urgence. »

« Seule, la réponse sécuritaire ne répondra pas aux immenses attentes. »

« A ce jour, cette lettre est restée sans réponse, regrette le PCF Avignon-Morières-Le Pontet. Pour ajouter à cet abandon, il faut faire face à une montée alarmante de la violence liée aux trafics de drogue. Les drames récents et de plus en plus réguliers nous obligent à affronter le vécu et les conséquences subies par la population et en particulier les enfants. Nous portons, par l'appel de Marseille, des propositions visant à rétablir la justice sociale et la tranquillité publique dans les territoires touchés par les trafics et les violences : soutien et accompagnement des familles des victimes, mesures visant à endiguer les flux de drogue et à garantir la sécurité des habitants. Les habitants de la périphérie n'ont-ils pas le droit de vivre en Paix, dans des quartiers vivables et apaisés ? Nous demandons des réponses concrètes et urgentes, que l'Etat doit mettre en œuvre. Seule, la réponse sécuritaire ne répondra pas aux immenses attentes. Le silence du Préfet ne peut être une réponse à cette question ! »

Orizo : reprise progressive du réseau de transport en commun du Grand Avignon

Ecrit par le 2 avril 2025



Après avoir exercé leur droit de retrait suite à l'agression hier d'un de leur collègue, les chauffeurs du réseau [Orizo](#) vont progressivement reprendre leur poste aujourd'hui. Le réseau de transport en commun de l'agglomération du [Grand Avignon](#) devrait donc être à nouveau pleinement opérationnel d'ici le début de l'après-midi du mercredi 26 février.

Le président du Grand Avignon condamne l'agression

« Je tiens à apporter mon entier soutien à tout le personnel d'Orizo, et en particulier aux conducteurs qui travaillent 7 jours sur 7 pour permettre aux habitants de notre Agglomération de se déplacer pour aller étudier, travailler ou pour leurs loisirs », a tenu à réagir Joël Guin, le président du Grand Avignon qui a la compétence transport sur son territoire via l'exploitation du réseau Orizo par la SPL (Société publique locale) [Tecelys](#).

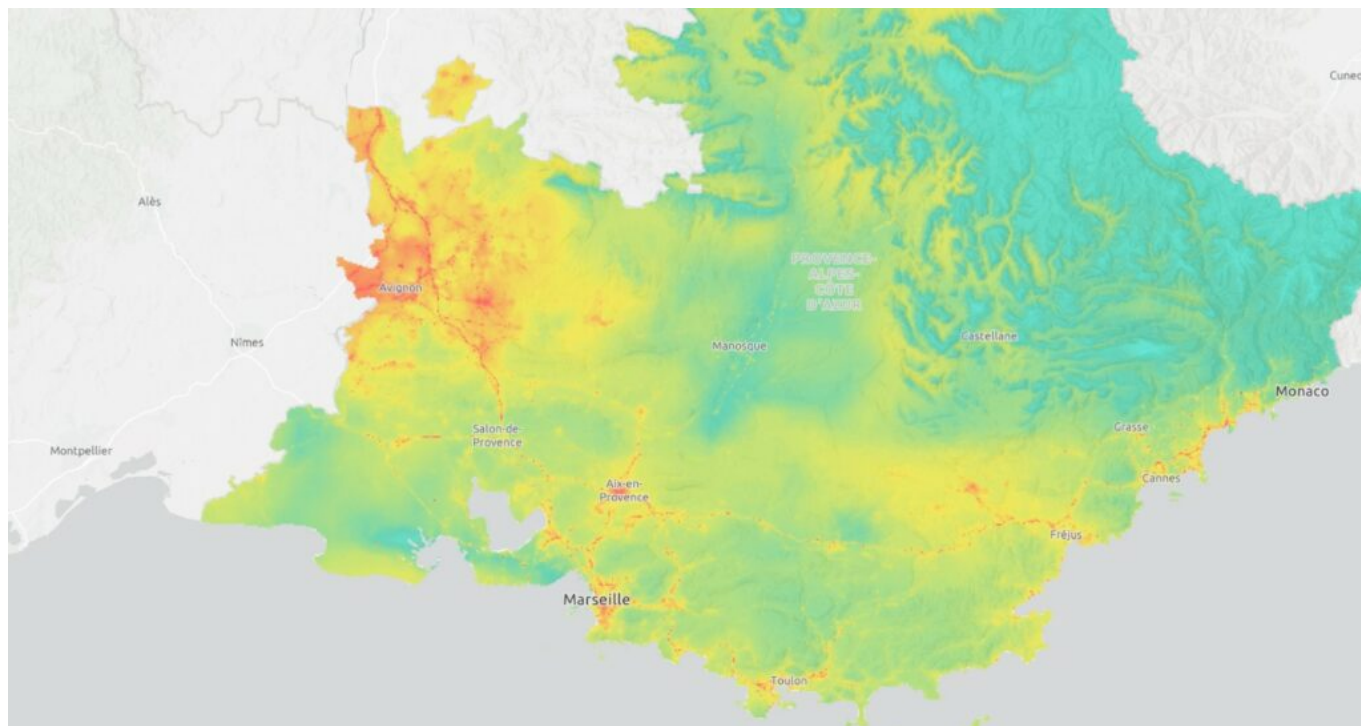
« J'ai bien sûr une pensée particulière pour le conducteur agressé hier de manière gratuite par un passant à un terminus, poursuit le président du Grand Avignon. Il déposera plainte dans la matinée aux côtés de la direction d'Orizo. Je condamne de la manière la plus ferme cette violence, totalement inadmissible vis-à-vis d'un salarié dévoué pour apporter un service public, aux publics. Je salue également le grand esprit de responsabilité de tous les agents, qui acceptent de reprendre le travail. »

L.G.

Ecrit par le 2 avril 2025

[Orizo Grand Avignon, de plus en plus d'usagers pour les transports en commun](#)

Début d'un épisode de pollution de l'air en Vaucluse



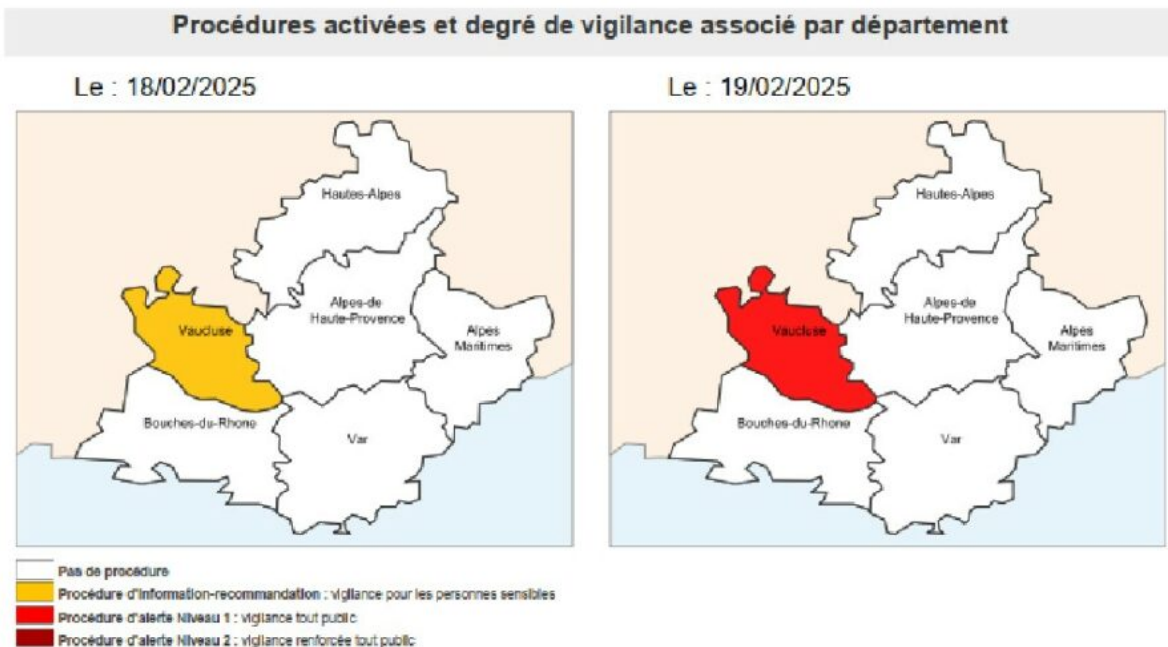
[Atmosud](#), association agréée par l'État pour la surveillance de la qualité de l'air, agissant sur délégation du préfet de Vaucluse, informe la population et les collectivités territoriales de l'activation, dans le département, de la procédure préfectorale d'information-recommandations pour la journée d'aujourd'hui, mardi 18 février 2025.

Les conditions météorologiques stables et froides favorisent l'accumulation des polluants dans les basses couches de l'atmosphère. La qualité de l'air se dégrade progressivement, principalement en raison des émissions de particules fines par le chauffage au bois, le trafic routier et l'activité industrielle.

S'il est prévu que le dépassement journalier des particules fines PM10 puisse être atteint aujourd'hui en Vaucluse, la tendance est également à la persistance de cet épisode de pollution avec le déclenchement

Ecrit par le 2 avril 2025

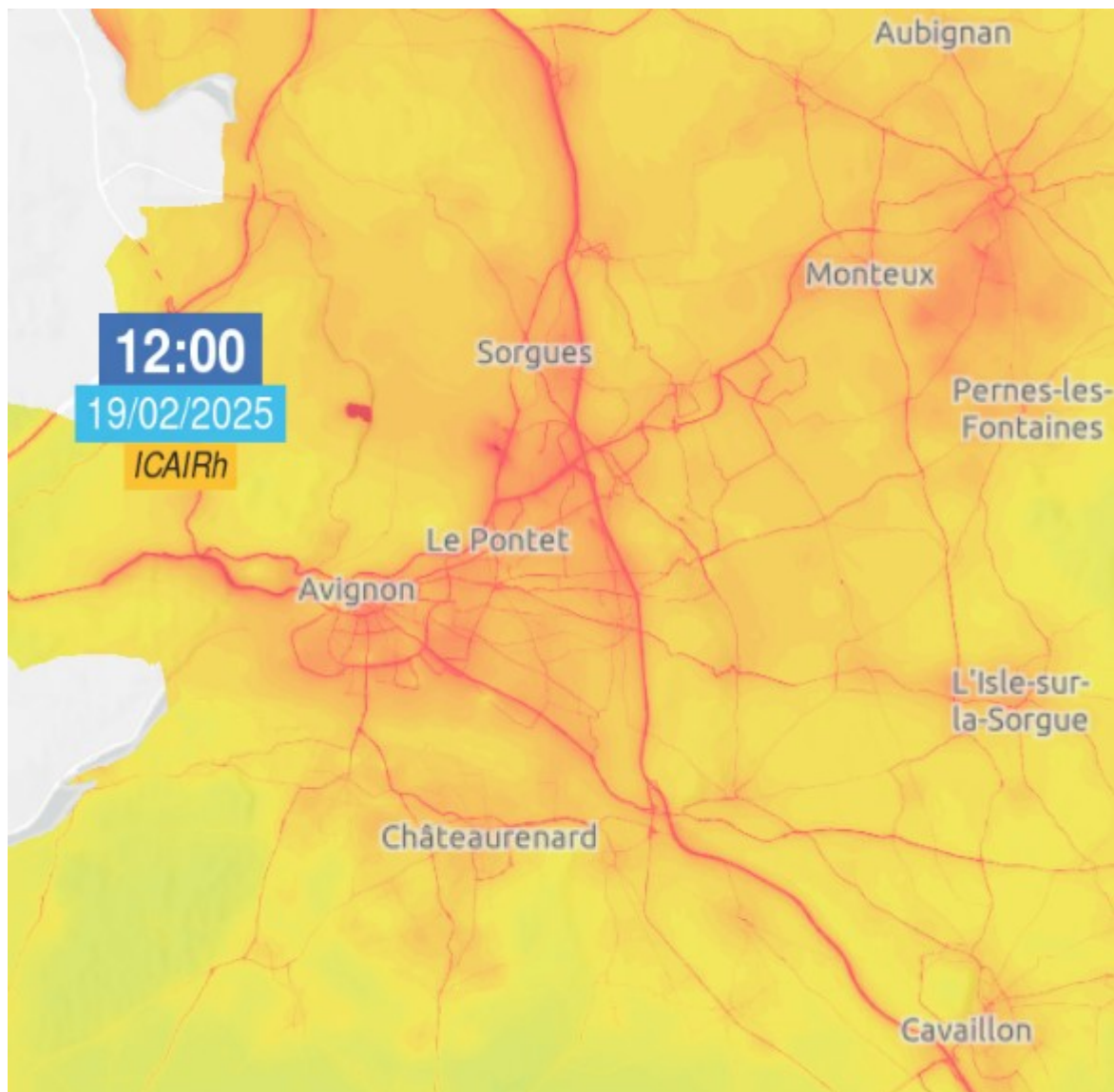
de la procédure préfectorale d'alerte de niveau 1 pour la journée de demain, mercredi 19 février.



Ainsi, à compter de ce jour, mardi 18 février, outre les recommandations sanitaires et comportementales diffusées auprès de la population en particulier pour les personnes sensibles, le Préfet de Vaucluse décide le renforcement :

- des contrôles du respect des vitesses réglementaires sur la voie publique par les forces de police et de gendarmerie ;
- des contrôles antipollution des véhicules circulant sur la voie publique par les services concernés ;
- de la vérification des contrôles techniques obligatoires des véhicules circulant sur la voie publique par les forces de police et de gendarmerie ;
- des contrôles de présence de matériels de débridage sur les cyclomoteurs ;
- contrôles du respect des prescriptions ICPE ;
- des contrôles du respect des interdictions de brûlage de déchets verts à l'air libre.

Ecrit par le 2 avril 2025



Crédit : Atmosud.

À compter de la journée de demain, mercredi 19 février correspondant au déclenchement de la procédure préfectorale d'alerte de niveau 1, en complément des renforcements de contrôles de la procédure d'information et de recommandation listés ci-dessus, les mesures suivantes sont mises en œuvre :

- Abaissement de 20 km/h des vitesses maximales autorisées sur l'ensemble des voiries du département, sans toutefois descendre en dessous de 70 km/h ;
- Mise en œuvre des prescriptions particulières de niveau 1 prévues dans les autorisations d'exploitation des ICPE.
- Raccordement électrique à quai des bateaux fluviaux en substitution à la production électrique de bord par les groupes embarqués (dans la limite des installations disponibles).

Ecrit par le 2 avril 2025

- Suspension de l'utilisation d'appareils de combustion de biomasse non performants ou groupes électrogènes.
- Report des travaux d'entretien ou de nettoyage effectués avec des outils non électriques (tondeuse, taille-haie...) ou des produits à base de solvants organiques (white-spirit, peinture...)
- Maîtrise de la température dans les bâtiments (chauffage ou climatisation).
- Respect de l'interdiction des brûlages à l'air libre des déchets verts.
- Suspension de la pratique de l'écobuage et des opérations de brûlage à l'air libre des sous-produits agricoles.
- Report des épandages de fertilisants minéraux et organiques.

En fonction de l'évolution de l'épisode de pollution, des mesures complémentaires pourraient être déclenchées par les services de la préfecture de Vaucluse.

L.G.

Prix de l'assurance auto : les Vauclusiens parmi les plus mal lotis

Ecrit par le 2 avril 2025



Le comparateur de taux immobiliers, de crédits et d'assurances meilleurtaux.com vient de réaliser une étude sur l'impact de l'âge et de la localisation de la plaque d'immatriculation sur le prix de l'assurance auto. Et au jeu des disparités régionales, les conducteurs vauclusiens sont loin d'être gagnants puisque le département est le 5^e plus cher de France.

[Meilleur taux assurances](https://meilleurtaux.com), vient de réaliser une étude sur les variations des prix de l'assurance auto en fonction de l'âge ou de la zone d'immatriculation du souscripteur. L'étude porte sur 4 profils-types :

- Conducteur, 20 ans, étudiant, locataire, assurance Tiers, bonus 5%, Renault Clio III diesel, 8000 km/an.
- Conducteur, 30 ans, salarié, propriétaire, garantie Tiers+, bonus 49%, Renault Clio III diesel, 8000 km/an.
- Couple 2 enfants, salariés, conducteur principal 40 ans, conducteur secondaire 37 ans, propriétaire, garantie Tous Risques, bonus 50%, Peugeot 3008 diesel, 12000 km/an.
- Couple seniors, retraités, conducteur principal 69 ans, conducteur secondaire 67 ans, propriétaire, garantie Tous Risques, bonus 50%, Peugeot 3008 diesel, 12000 km/an.

Ainsi, après la flambée des coûts des pièces détachées (+8,5%), de la main-d'œuvre (+6,6%) et du

Écrit par le 2 avril 2025

carburant (+5%) le montant de son assurance peut également être directement impacté par sa localisation. Un critère discret mais déterminant sur le calcul de sa prime de son véhicule qui reste à ce jour, le moyen de transport privilégié des Français.

Les Bretons payent le moins

« Pour cette nouvelle étude, des profils représentatifs des habitudes de conduite et d'achat des Français ont été observés, explique Meilleur taux. En premier lieu, les familles et les seniors adeptes des véhicules plus spacieux et confortables comme les SUV et Crossover. De l'autre, les actifs et jeunes conducteurs plus enclins à rouler en citadines d'occasion. Quatre profils aux habitudes, niveaux et modes de vie très différents, mais réunis autour d'un même enjeu : la variation de leur prime d'assurance en fonction de leur lieu de résidence. »

Il apparaît qu'il existe de grandes disparités régionales concernant le prix de son assurance auto. Ainsi, les départements de la façade Atlantique se démarquent par des primes inférieures à la moyenne nationale. La Bretagne, en premier lieu, permet à ses habitants de bénéficier de tarifs 9,3% moins chers que la moyenne nationale, soit 617€/an contre 680,95€ au niveau national. Les Pays de la Loire et la Normandie s'inscrivent eux aussi dans cette dynamique avec, respectivement des primes moyennes annuelles - tous profils confondus - de 637€ et 652€.

« Les régions Corse, Paca et Île-de-France occupent régulièrement le haut du classement en termes de primes du fait d'une sinistralité plus importante. »

[Samuel Bansard](#), porte-parole de Meilleur taux assurances

La Région Sud plus chère que l'Île-de-France et la Corse

À l'opposé, les automobilistes de la région PACA voient leurs primes s'envoler jusqu'à 19% au-dessus de la moyenne nationale, atteignant 811,83€ en moyenne contre 680,95€ à l'échelle nationale. La Corse et l'Île-de-France, respectivement, 721,46€ et 722,59€, suivent cette tendance, pénalisées par une circulation dense, une forte exposition aux sinistres environnementaux et une offre de stationnement limitée sur la voie publique.

« Les régions Corse, Paca et Île-de-France occupent régulièrement le haut du classement en termes de primes du fait d'une sinistralité plus importante, précise [Samuel Bansard](#), porte-parole de Meilleur taux assurances. À l'inverse, la Bretagne et les Pays de la Loire bénéficient d'une densité de population et du parc automobile plus faible et donc de conditions globalement plus favorables en termes de sinistralité. Ces éléments contribuent à maintenir les tarifs d'assurance parmi les plus accessibles. »

Le Vaucluse 5^e département le plus cher de France

Dans le détail (voir tableau ci-dessous), si la région Provence-Alpes-Côte d'Azur affiche les primes d'assurances les plus élevées de France en moyenne, c'est dans le département des Bouches-du-Rhône que ce montant est le plus important (976,34€ en moyenne). Derrière on retrouve les Alpes-Maritimes (895,45€) et le Var (781,84€). Arrive ensuite le Vaucluse (767,31€) suivi par les Alpes-de-Haute-Provence (729,82€) et les Hautes-Alpes (720,24€). Seul dans tout le reste de l'Hexagone, le département de la

Ecrit par le 2 avril 2025

Seine-Saint-Denis (795,70€) fait pire que le Vaucluse. Bien loin des Côtes d'Armor, champion français de la prime auto la plus abordable avec 608,61€ par an en moyenne.

Montant annuel de la prime d'assurance auto

	Jeune conducteur	Conducteur bonussé	Couple marié	Couple seniors	Moyenne
Alpes-de-Haute-Provence	1 033,57€	350,09€	712,69€	822,91€	729,82€
Hautes-Alpes	1 030,35€	348,23€	696,84€	805,53€	720,24€
Alpes-Maritimes	1 086,59€	406,59€	989,44€	1 099,17€	895,45€
Bouches-du-Rhône	1 175,66€	440,53€	1 176,45€	1 112,70€	976,34€
Var	994,36€	373,52€	812,64€	946,82€	781,84€
Vaucluse	1 028,86€	360,46€	786,07€	893,85€	767,31€
Moyenne Paca	1 058,23€	379,90€	862,36€	946,83€	811,83 €
Moyenne Île-de-France	850,80€	343,12€	790,97€	905,46€	722,59€
Moyenne nationale	871,66€	328,43€	711,81€	811,90€	680,95€

© meilleurtaux.com

Quand l'âge et l'expérience font flamber les primes

Sans surprise, les jeunes conducteurs, considérés comme plus à risque en raison de leur manque d'expérience, paient le prix fort. En moyenne, un jeune conducteur doit déboursier 871,66€ par an pour assurer son véhicule avec une formule au tiers, contre 328,43€ pour un trentenaire bénéficiant d'un bonus et une couverture légèrement supérieure (Tiers +). Des primes qui peuvent parfois atteindre des sommets comme dans le département des Bouches-du-Rhône appliquant un tarif moyen de 1 175,66€ par an contre 734,94€ dans la Manche ou bien encore 1 028,86€ en Vaucluse.

« Les conducteurs plus âgés ont tendance à utiliser leur véhicule moins fréquemment mais la sinistralité par kilomètre parcouru gagne en intensité plus on avance dans l'âge. »

Et, si l'inexpérience des jeunes conducteurs entraîne des primes élevées, les conducteurs plus âgés ne sont pas épargnés. En effet, en dépit de leur expérience, les automobilistes de 60 à 70 ans semblent subir une augmentation de leurs primes d'assurance, justifiée par les risques accrus liés aux déficiences cognitives associées à l'âge.

Avec un véhicule et un usage identique par exemple, un couple de septuagénaires déboursiera en moyenne 100€ de plus par an qu'un couple de quadragénaires, soit 811,90€ par an pour un profil sénior contre 711,81€ pour un couple d'actifs.

Une hausse des primes assurantielles pour les seniors qui soulève des questions sur les moyens de sensibilisation et de prévention à adopter.

Ecrit par le 2 avril 2025

« Les conducteurs plus âgés ont tendance à utiliser leur véhicule moins fréquemment mais la sinistralité par kilomètre parcouru gagne en intensité plus on avance dans l'âge. Ce contexte peut jouer dans la tarification pratiquée par certains assureurs », souligne Samuel Bansard.

Réunion publique : Et si on parlait circulation sur Avignon avec Julien Aubert ?



Possible candidat aux prochaines élections municipales d'Avignon 2026, [Julien Aubert](#), l'ancien député LR de Vaucluse, organise ce soir une réunion publique sur le thème 'La circulation dans Avignon : qu'en pensez-vous ?'

A cette occasion, celui qui a créé le mouvement 'Osons la France' et qui a tenu [son université de rentrée dans la cité des papes en septembre dernier](#), propose aux habitants de venir témoigner sur leur expérience en termes de mobilité sur l'agglomération. Rappelant que selon le baromètre 2024 réalisé par le système GPS TomTom, Avignon serait la 12e ville la plus embouteillée de France, Julien Aubert invite également ces derniers à faire part de leurs propositions pour améliorer la circulation à l'avenir.

L.G.

Ecrit par le 2 avril 2025

Mercredi 22 janvier 2025. 19h. Novotel Gare centre. 20 boulevard Saint-Roch. Avignon.
contact@avignonpassion.fr

AVIGNON, LA 12^E VILLE DE FRANCE LA PLUS ENCOMBRÉE
(VAUCLUSE MATIN, FRANCE BLEUE 08/01/2025)

**RÉUNION
PUBLIQUE**

**2026
AVIGNON
Passion**

LA CIRCULATION DANS AVIGNON :
QU'EN PENSEZ VOUS ?
VENEZ TEOIGNER ET FAITES VOS
PROPOSITIONS POUR L'AVENIR..

 **Mercredi
22
Janvier
2025**

 **19h**

 **NOVOTEL
GARE
CENTRE
20 boulevard
Saint Roch**

contact@avignonpassion.fr



Ecrit par le 2 avril 2025

Avec le nouveau parvis de la gare-centre, Avignon met en scène son entrée de ville



Après 5 ans d'études et 2 ans et demie de travaux le nouveau parvis de la gare-centre d'Avignon vient d'être inauguré. Un chantier de 20,25M€, financé à plus de 70% par les collectivités locales, qui requalifie complètement l'une des principales entrées de la cité des papes en privilégiant les espaces verts et les mobilités douces.

L'enjeu était de taille pour la gare-centre d'Avignon : une vieille dame de style néo-classique inaugurée en 1849 et dont les derniers aménagements importants remontaient aux années 1980. Une époque où l'on faisait la part belle à l'automobile et à son stationnement 'dévoreur' d'espace.

« Le parvis de la gare ne proposait pas forcément une qualité d'accueil, que ce soit pour les usagers de la SNCF ou de la gare, explique Cécile Helle, maire d'Avignon. Il ne rendait pas, non plus, la pleine mesure de l'une des entrées principales sur la ville d'Avignon, en face des remparts vers le cours Jean-Jaurès puis la rue de la République. »

Ecrit par le 2 avril 2025



Les derniers grands travaux d'aménagement de la gare-centre remontaient aux années 1980. L'essentiel du parvis, qui s'étend sur près de 13 000m², était occupé par des espaces de stationnement pour les voitures. Crédit DR- AREP/Visualimmo/SNCF Gares & Connexions

35% d'espaces verts contre 6% auparavant

« J'ai été très vite convaincue qu'il fallait repousser les espaces de stationnement tout en favorisant la végétalisation du site. Il fallait remettre de la nature en ville », poursuit la maire de la cité des papes qui s'est 'battue' pour qu'un maximum d'arbres existants soient préservés dans le cadre de ce réaménagement. En tout, 46 arbres sur 52 vont ainsi être conservés dans ce nouvel espace où près de 150 arbres et arbustes ont également été plantés. « C'est le projet qui s'est adapté au parc arboré du site et non l'inverse », insiste Cécile Helle. Une réinterprétation de l'entrée de ville qui permet au site de totaliser 35% d'espaces verts désormais contre 6% avant le chantier ainsi que des fontaines et des jeux d'eau.

Ecrit par le 2 avril 2025

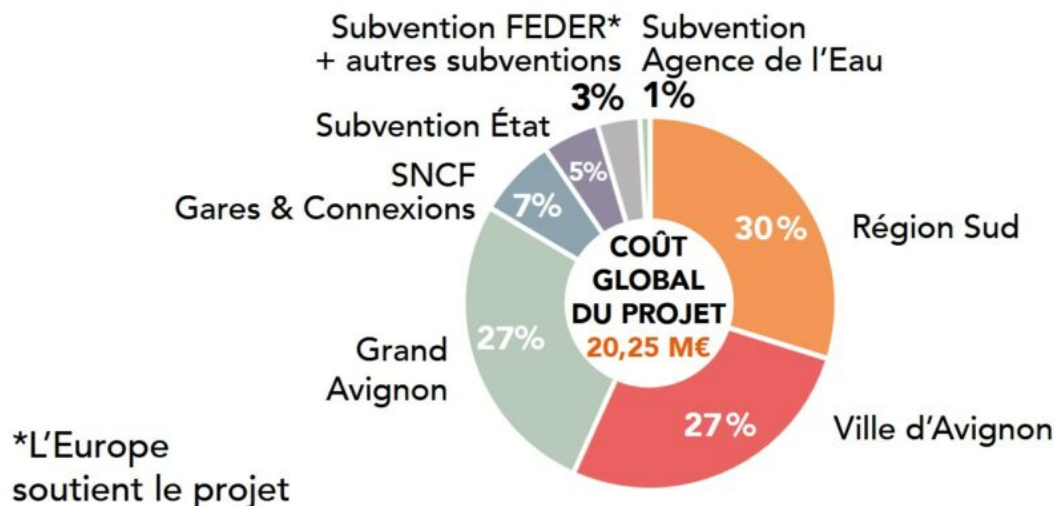


**Exit les places de stationnement, les travaux ont permis de porter la surface des espaces verts à 35%, contre 6% auparavant. Le tout en préservant 46 des 52 arbres existants.
Crédit : AREP/Visualimmo/SNCF Gares & Connexions**

7 400 voyageurs et 120 trains par jour

Mais avant d'être un 'parvis-jardin' de près 13 000m², cette espace requalifié pour un montant de 20,25M€ (financé par la Ville d'Avignon, le Grand Avignon, la Région Sud, la SNCF Gares & Connexions, l'Etat, le Feder et autres subventions ainsi que par l'Agence de l'eau : voir détail ci-dessous) est un avant tout un PEM : un Pôle d'échanges multimodal accueillant chaque jour près de 7 400 voyageurs et 120 trains.

Ecrit par le 2 avril 2025



Le détail de la répartition du financement des travaux de réaménagement du parvis de la gare-centre d'Avignon. DR

Une gare notamment desservie par 4 lignes 'TER Zou !' de la Région Sud ainsi que des TER [des régions Occitanie](#) et Auvergne-Rhône-Alpes. Les TGV Inoui de la ligne Paris-Miramas y marquent un arrêt. Hors train, la gare est aussi connectée au réseau de transport en commun Orizo du Grand Avignon par le tramway et plusieurs lignes de bus. Située à proximité immédiate, la gare routière vient enfin compléter cette offre avec une desserte régionale et interrégionale par autocar.

« Avec ces nouveaux aménagements, nous offrons aux usagers des transports en commun des conditions de déplacements facilitées et une qualité urbaine renouvelée. »

Joël Guin, président du Grand Avignon

« Le Grand Avignon rayonne sur une aire urbaine de plus de 500 000 habitants et accueille sur son propre territoire plus de 30 000 entreprises et 90 000 emplois, rappelle Joël Guin, président de la Communauté d'agglomération du Grand Avignon. Au sein de ce territoire en fort développement, les besoins en déplacements s'accroissent et se complexifient. L'une des clés, dans l'efficacité des transports en commun, réside dans l'intermodalité et la facilité que peuvent avoir les usagers de passer d'un mode de déplacements à un autre. L'intermodalité, c'est précisément ce que le Grand Avignon apporte à cette nouvelle gare centre et qui va contribuer à assurer son succès, avec la gare routière à proximité, le tramway, les Vélopop, le bus... Avec ces nouveaux aménagements, nous offrons aux usagers des transports en commun des conditions de déplacements facilitées et une qualité urbaine renouvelée. »

Ecrit par le 2 avril 2025



Les élus lors de l'inauguration. Crédit : Claude Almodovar

« Il était important que nous nous mettions tous d'accord sur l'ambition que nous souhaitons donner à ce projet, confirme la maire d'Avignon. Notamment par l'ambition de connexion des différents modes de transport en repositionnant le train au cœur du dispositif. Car notre conviction, c'est que le train est une solution alternative au transport du quotidien pour les habitants d'Avignon, mais bien au-delà, pour les habitants du bassin de vie. »

« Ce sont les élus locaux qui décident des stratégies, des priorités, des orientations, des moyens à mettre en œuvre. »

[Bénédicte Martin](#), vice-présidente du Conseil régional Provence Alpes Côte d'Azur

Les gares : des quartiers plébiscités ?

Dans son 9^e baromètre du centre-ville et des commerces dévoilé en avril dernier, le réseau [Centre-ville en mouvement](#) constate que 43% des habitants des villes de 50 000 à 100 000 habitants (comme c'est le cas à Avignon) sont favorables à une réhabilitation des quartiers de gare. Dans le même temps, ils considèrent à 49% qu'il fait partie du centre-ville. Des quartiers de gare investis avant tout par des jeunes (moins de 35 ans) et des CSP+.

« Cette inauguration c'est aussi la démonstration que nos territoires avancent, constate la vauclusienne [Bénédicte Martin](#), vice-présidente du Conseil régional Provence Alpes Côte d'Azur. Et ils avancent car il y a des élus locaux qui décident. »

« Ce sont les élus locaux qui décident des stratégies, des priorités, des orientations, des moyens à mettre en œuvre, martèle-t-elle. Et ici, ces élus savent travailler ensemble. »

« Comme quoi, il peut y avoir de la dépense publique utile, même quand elle est portée par des collectivités territoriales », remarque Cécile Helle en faisant référence à la défiance de plus en plus

Ecrit par le 2 avril 2025

grande de l'Etat envers les collectivités locales.

Le Transport : une des premières compétences de la Région

Alors que la compétence 'Transport' est l'une des plus importantes de la Région Sud avec les Lycées, Bénédicte Martin rappelle que malgré le contexte actuel, la Région va continuer « à augmenter partout l'offre de transport : +32% entre 2022 et 2025 et +16% pour l'année 2025 ».

« Étoffer les services ferroviaires, poursuit l'élue régionale, c'est ce qui a été fait avec Avignon via Marseille et Avignon-Marseille via Cavaillon. Soit 13 trains de plus par jour en 2025 pour proposer au total 74 TER quotidien entre Avignon et Marseille. C'est aussi Avignon-Carpentras, avec 8 trains supplémentaires par jour et une expérimentation en 2024 qui a été menée pour augmenter l'amplitude horaire des navettes pendant toute la durée du Festival d'Avignon. »



Grand Avignon : en avant toute sur la mobilité

L'inauguration du parvis de la gare-centre d'Avignon a permis à Joël Guin, le président du Grand Avignon de rappeler les prochains projets de l'agglomération en termes de mobilité.

« Nous allons pouvoir engager désormais une seconde phase dans le développement de grands projets stratégiques, actuellement à l'étude. » Nouvelles lignes Chron'hop en site propre, prolongement du tramway, nouveaux parkings relais, création d'un Réseau Express Vélo afin que les habitants puissent se

Ecrit par le 2 avril 2025

déplacer rapidement à vélo sur des axes en site propre entre les communes du Grand Avignon...

« Les projets sont lancés, dans tous les modes de déplacements alternatifs à la voiture », confirme le président de l'agglomération qui rappelle aussi que le « renouvellement du parc de bus de notre réseau Orizo, entamé depuis 3 ans maintenant, mobilise de très lourds investissements du Grand Avignon. »

L'agglomération, qui poursuit aussi sa politique en faveur de l'électrique, l'hybride ou bien encore l'hydrogène, a également renouvelé [son offre de vélos électriques en libre-service Vélopop](#) et a aménagé 42 kilomètres de voies cyclables dans les différentes communes de l'agglomération.

« Les tarifs de notre réseau de bus sont parmi les plus bas de France, conclut Joël Guin. Cette année, il a transporté - avec le tram - près de 15 millions de voyageurs. C'est un record, avec une augmentation de près de 40% en 3 ans. »

Crédit photo : Grand Avignon/Orizo

Avignon croit en son étoile (ferroviaire)

Alors que des travaux d'aménagement de l'aile Est de la gare sont encore en cours et qu'une dernière tranche de travaux d'embellissement sur le parvis haut de la liaison piétonne qui permet de rejoindre la gare routière ainsi que le parking et le dépôt minute de la gare reste à conduire en 2025, qu'elle est l'étape suivante ?

« Avec la nouvelle gare multimodale d'Avignon Centre, nous poursuivons la modernisation des transports régionaux et nous préfigurons le futur Service express régional métropolitain (SERM) avignonnais », annonce déjà [Renaud Muselier](#), président de la Région Sud.

En effet, [le territoire du bassin de vie d'Avignon figure parmi les 9 nouveaux projets de SERM labellisé l'été dernier par le ministère des Transports](#). Le seul à ne pas être situé dans une métropole.

Il faut dire qu'après ce réaménagement, qui comprend aussi la requalification de 2 000 m² d'espace intérieur en rez-de-chaussée (point de vente Zou !, espace presse, nouveaux sanitaires publics, commerces, espaces d'attente...), la gare-centre ambitionne de reprendre pleinement sa place au cœur de l'étoile ferroviaire d'Avignon (ndlr : c'est ainsi que l'on nomme, en raison de sa forme, l'ensemble du réseau ferré qui dessert la cité des papes).

Une étoile ferroviaire qui constitue « le secteur le plus régulier de la région avec, depuis le début de l'année, une régularité supérieure à 92% et seulement 1,2% de suppression », annonce Bénédicte Martin.

Ecrit par le 2 avril 2025



Le projet de réaménagement a remis au goût du jour les 2 pavillons qui avaient disparu devant la gare. Un abrite [le Quai des saveurs](#), le nouveau restaurant porté par la CCI de Vaucluse, et la nouvelle boutique Orizo de la maison des mobilités. L'autre accueille un parc de stationnement pour les vélos (voir photo en fin d'article). Crédit : AREP/Visualimmo/SNCF Gares & Connexions

« Il faut donner envie de train. »

[Eliane Barbosa](#), directrice Exécutive des Gares régionales et parisiennes chez SNCF gares & Connexions

« Ce n'est qu'une étape car il n'y a pas beaucoup d'agglomérations à l'échelle de la France qui disposent d'une telle densité de voies ferrées existantes, annonce déjà Cécile Helle. Nous sommes donc très attachés à voir se développer le Serm car je reste convaincue que lorsque l'on habite les secteurs de Carpentras-Montoux, Bollène-Orange, l'Isle-sur-la-Sorgue/Le Thor mais aussi le Gard rhodanien avec Bagnols-sur-Cèze et Pont-Saint-Espirit, Beaucaire-Tarascon ou bien encore le Nord des Bouches-du-Rhône cette étoile ferroviaire est un vrai atout en terme de mobilité. »

Pour preuve, même la région Occitanie, pourtant peu enclin à investir dans ses confins orientaux, a joué à fond [la carte de la mobilité ferroviaire entre le Gard rhodanien et Avignon](#) en rouvrant une ligne TER vers Pont-Saint-Espirit depuis l'été 2022.

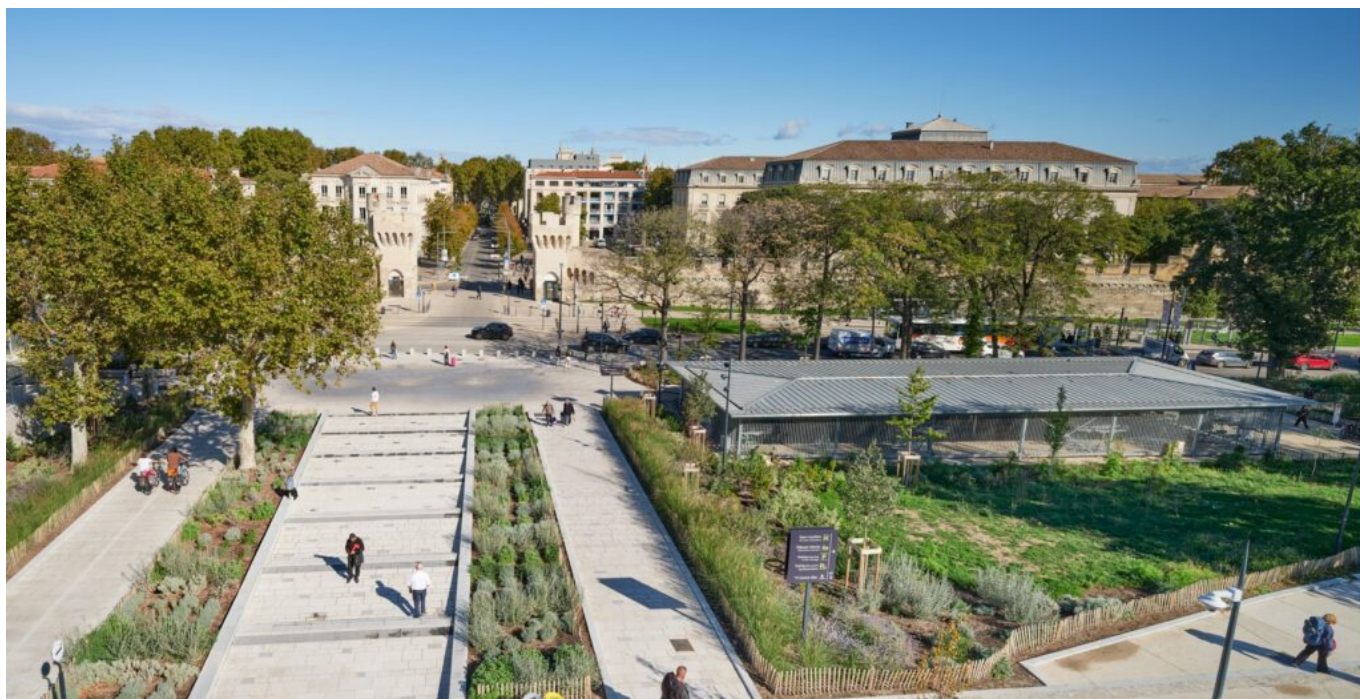
Côté Nord Bouches-du-Rhône, la présence remarquée à cette inauguration de [Jean-Christophe Daudet](#), le maire de Barbentane, [fervent partisan de la réouverture de la gare de sa commune](#) montre également l'intérêt pour la revitalisation de cette étoile ferroviaire.

« Il faut que le train et les modes de transport alternatif prennent le pas sur l'automobile, insiste

Ecrit par le 2 avril 2025

Bénédicte Martin. Avec une facilité de cadencement et une densité, ce n'est qu'à cette condition que l'on pourra atteindre ces objectifs. »

« Il faut donner envie de train », résume [Eliane Barbosa](#), directrice Exécutive des Gares régionales et parisiennes chez SNCF gares & Connexions.



Le pavillon abritant les vélos propose un parc de stationnement d'une capacité de 350 places, des consignes pour les casques et une station de gonflage. Il débouche sur une entrée de ville entièrement requalifiée. Crédit : AREP/Visualimmo/SNCF Gares & Connexions

Le Crédit agricole Alpes-Provence offre des vélos électriques à ses collaborateurs

Ecrit par le 2 avril 2025



[Le Crédit Agricole Alpes-Provence](#) propose gratuitement des vélos électriques à ses collaborateurs éligibles au dispositif. L'opération menée en partenariat avec [Tandem](#), une entreprise spécialisée dans les vélos électriques 'Made in France', concerne les salariés du Vaucluse, des Bouches-du-Rhône et des Hautes-Alpes.

Au total depuis le 20 novembre, la banque a livrés 280 vélos, dont 63 en Vaucluse, pour les collaborateurs habitant à proximité de leur lieu de travail. Les distributions se sont déroulées dans les sites administratifs et les agences (Marseille, Avignon, Gap) ainsi qu'au siège régional (Aix-en-Provence).

« Depuis plusieurs années, le vélo électrique est en plein essor en France, rappelle le Crédit Agricole Alpes-Provence. Alternative à la voiture, il est idéal pour limiter l'impact carbone des trajets entre le domicile et le lieu de travail, tout en permettant de faire de l'exercice au quotidien. Poursuivant sa vocation d'utilité au territoire et à ses habitant·es, le Crédit Agricole Alpes Provence travaille sur le déploiement de ce nouveau mode de déplacement électrique pour ses employés habitant à moins de 10 kilomètres de leur lieu de travail. En plus de réduire l'utilisation de la voiture au quotidien, le vélo

Écrit par le 2 avril 2025

électrique permet d'améliorer la santé et le bien-être des collaborateurs en limitant leur sédentarité et en les incitant à faire de l'exercice physique, qu'ils habitent dans une grande ville, dans une petite agglomération ou en zone rurale. »

Les bénéficiaires du dispositifs ont pu choisir parmi 4 modèles de vélos (urbain, cargo, pliants, VTT). Chaque volontaire a également reçu les accessoires nécessaires (casque, antivol) et a été formé à la prise en main du vélo et à sa conduite ainsi qu'à l'entretien des équipements et aux questions d'assurance.

Selon une enquête initiée par Tandem en 2023, 3 français sur 5 seraient prêt à se déplacer régulièrement à vélo si leur entreprise les aidait à le financer.

Ecrit par le 2 avril 2025



Avignon : les agriculteurs vont à nouveau manifester ce mercredi



Après le rassemblement de la semaine dernière, les agriculteurs de Vaucluse se mobilisent à nouveau pour une manifestation à Avignon. La circulation risque être particulièrement difficile en début de matinée sur la route de Marseille ainsi qu'aux abords de la préfecture.

A l'appel des [Jeunes agriculteurs de Vaucluse](#) et de [la FDSEA 84](#) (Fédération départementale des syndicats d'exploitants Agricole), ce rassemblement se déroulera ce mercredi 27 novembre devant la Chambre d'agriculture de Vaucluse située dans la zone d'activités d'Agroparc.

Attendus avec leur tracteurs et leurs bennes, les agriculteurs réclament « de stopper les sur-contraintes et la surréglementation ».

'Notre fin sera votre faim'

« Nos revendications demeurent inchangées, expliquent les représentants du monde agricole locale. Des mesures conjoncturelles et de trésorerie pour soutenir les agriculteurs et les agricultrices, une simplification administrative drastique par des mesures à la main du gouvernement, légiférer pour remettre le gout d'entreprendre au cœur des politiques agricoles, stop aux incohérences européennes et mondiales : pour redonner une ambition à la souveraineté alimentaire européenne. »

Ecrit par le 2 avril 2025

Le cortège partira d'Agroparc vers 8h pour rejoindre le centre-ville et bloquer les administrations, les agences et les services de l'Etat. Au moins, deux points d'arrêt sont prévus.



Crédit : DR/Jeunes Agriculteurs de Vaucluse/FDSEA 84/Facebook

1875 - 2025 : les Transports Lieutaud, 150

Ecrit par le 2 avril 2025

ans d'une success story familiale



C'est Albin Lieutaud qui, au XIX^e siècle, a créé cette entreprise dans les Baronnie, à l'époque des diligences, des fiacres, des charrettes et des corbillards tirés par des chevaux. Avec Paul, puis avec Roger, on est passé de l'hippomobile au moteur à explosion, ensuite avec les frères Jean-Paul et Pascal, puis aujourd'hui avec Julie et Guillaume, la 5^e génération des [Lieutaud](#), on met le turbo.

Cette maison évolue tous les jours pour être en phase avec les attentes des voyageurs. « Avec 150 autocars et bus pour les lignes régulières, le ramassage scolaire, les express au niveau régional, entre Valréas, Vaison, Carpentras et la gare TGV d'Avignon, le Réseau Zou!. Avec un [bus touristique](#), un cabriolet à impériale, comme à Londres, entre La Cité des Papes et Villeneuve-les-Avignon avec casques,

Ecrit par le 2 avril 2025

audio-guides et plaids si le mistral souffle trop fort, sans oublier les Petits Trains qui peuvent accueillir jusqu'à 800 touristes par jour et serpenter dans les rues de la Cité des Papes », explique [Pascal Lieutaud](#), le PDG.



©Transports Lieutaud

« Nous avons également une flotte d'une douzaine de 2 CV pour des séminaires d'entreprises, des mariages dans les vignes, des circuits touristiques entre Alpilles et Luberon. Nous transportons les clients de 21 des 23 bateaux de croisiéristes sur le Rhône. »

Le grand tourisme, c'est leur affaire, avec des propositions à la carte, Tour de France, journées à thèmes, voyages sur-mesure, clés en main vers le Mont Saint-Michel, Nice et sa Promenade des Anglais, les vignobles de Châteauneuf-du-Pape, les Baux de Provence ou le Pont du Gard avec hôtels et restaurants de prestige. Toutes les tailles de berlines de luxe, mini-vans et autocars équipés de frigos, vidéo, toilettes, wifi et climatisation, bref grand confort jusqu'à 72 places.

Ecrit par le 2 avril 2025

Les Transports Lieutaud, c'est aussi une boutique au cœur d'Avignon, en face de la Cité Administrative. Une vraie vitrine du savoir-faire local « Nous avons les meilleurs artisans installés à 30km maximum d'ici, l'huile d'olive, les fruits confits de chez Lillamand, les nougats de Sault, les berlingots de Serge Clavel à Carpentras, le vin de Châteauneuf-du-Pape, des t-shirts made in France, ici, pas question de contrefaçons chinoises », insiste Pascal Lieutaud.

L'environnement au cœur des préoccupations de l'entreprise

Au-delà du maillage territorial, Lieutaud se préoccupe d'enjeux pour la planète, d'énergies non polluantes et renouvelables. « Nous changeons nos véhicules tous les 4 ou 5 ans, nous avons deux dépôts de biocarburants à Orange et Vaison, ajoute le Président Directeur Général. L'hydrogène n'est pas encore prêt, il a besoin de beaucoup d'électricité. »

Et pour les 150 ans de l'entreprise, un projet va sortir de terre : 20 000 m², 2 hectares de terrain situés dans la zone industrielle des Écluses, à Vaison-la-Romaine. « Une plateforme multiénergies où seront transférés nos ateliers d'ici 2017, où la sécurité sera le maître-mot de nos installations au gaz. Nous aurons du photovoltaïque sur le toit, nous récupérerons l'eau de pluie pour nettoyer les autocars. Nous avons en plus des chauffeurs qui parlent anglais pour répondre aux questions des touristes du monde entier, des mécaniciens, des carrossiers, des selliers, des électriciens, des climatiseurs qui ont une immense compétence et qui s'occupent de la maintenance de tous nos véhicules, pour cela, nous faisons de la marche à pied ensemble, se félicite-t-il. Souvent, ils sont là de père en fils. »

« Les êtres humains priment sur le business »

« Après le Covid, nous avons dû réinventer les postes de travail de notre centaine de salariés. Le confinement, l'isolement, la solitude avaient atteint certains d'entre eux psychologiquement, ça m'a attristé. Nous avons donc dû repenser notre façon de travailler, redonner un sens à l'esprit d'équipe. Par exemple, en faisant des marches à pied ensemble, nous sortons hors les murs pour des réunions au grand air, en Camargue. Ça permet de tisser des liens, de bâtir une forme de cohésion, de forger une appartenance commune. L'été, nous les invitons aux avant-premières des Chorégies d'Orange, à des visites privées de musées, c'est une respiration en dehors du travail. Les entreprises ne s'en sortiront qu'en prenant en compte la personne, l'âme, le cœur de leurs collaborateurs. Chez nous, les êtres humains priment sur le business », conclut le PDG Pascal Lieutaud.

Et ça marche ! Mieux : ça roule ! Plus de 5 millions de kilomètres par an. Et un chiffre d'affaires qui grimpe, il s'affiche à 12M€.

Ecrit par le 2 avril 2025



Pascal Lieutaud, PDG de l'entreprise.

Contact : contact@cars-lieutaud.fr /04 90 86 57 07