

Ecrit par le 22 novembre 2024

## Grand delta habitat : « Trouvez nous du foncier, nous ferons le reste »



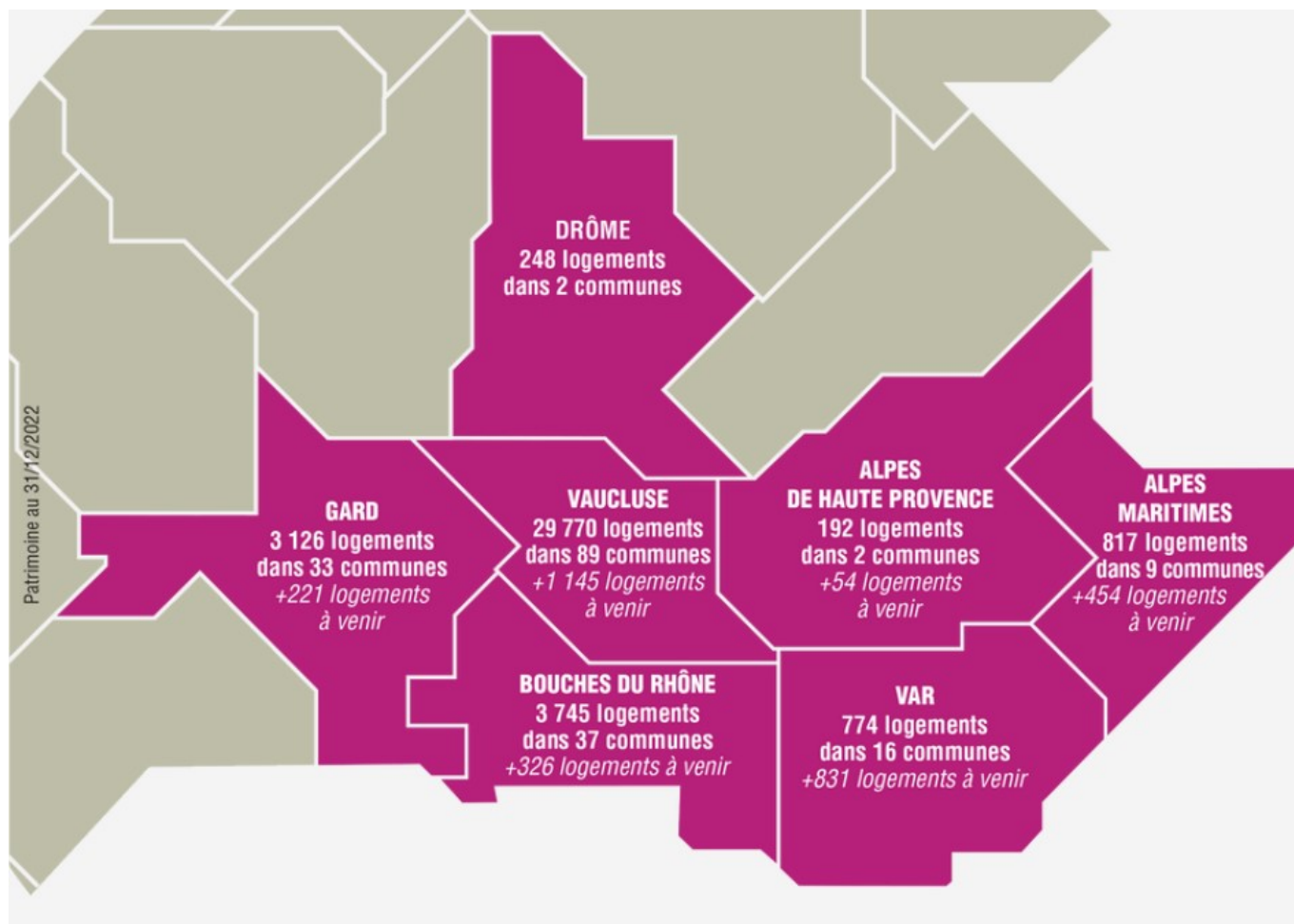
A l'occasion de la présentation de ses vœux 2023, Michel Gondard, président de Grand delta habitat a présenté le bilan de l'année écoulée de la plus grande coopérative HLM de France. Il est aussi surtout revenu sur les perspectives de développement du bailleur avignonnais suite à [la fusion avec Vallis habitat actée en fin d'année dernière](#). L'opportunité pour le président de GDH de faire passer un message aux nombreux élus du territoire présents ainsi qu'aux services de l'Etat afin de se donner les moyens d'atteindre les objectifs voulus par tous en matière de logement.

Pour Grand delta habitat (GDH) le 'marathon' des vœux 2023 a débuté le mardi 31 janvier dernier avec ceux du personnel. Ils étaient ainsi plus de 640 collaborateurs, venus d'Avignon et de ses alentours, du Vaucluse mais aussi de Nîmes, Marseille et Nice, à assister en début d'après-midi au parc des expositions de la cité des papes au rappel des temps forts et surtout à la présentation des grands projets 2023 et au-delà. Il faut dire qu'avec [la récente fusion entre GDH et Vallis habitat](#), le bailleur social du Conseil départemental de Vaucluse, les équipes de la plus importante coopérative HLM sont passées de 378 à 641 salariés. Un nouvel effectif qui a donc eu la primeur des ambitions du nouvel ensemble pour les

Ecrit par le 22 novembre 2024

années à venir que sont venus lui présenter Xavier Sordelet, directeur général de GDH et Michel Gontard, son président.

Dans la foulée de cette journée, Michel Gontard s'est ensuite adressé à plus de 400 élus, entreprises, partenaires et représentants des services de l'Etat ainsi que des collectivités afin leur présenter, à leur tour, les projets de cet acteur local incontournable du logement regroupant désormais 38 689 logements, dont près de 30 000 en Vaucluse (dont 12 000 rien qu'à Avignon), et logeant pas moins de 91 667 personnes dans 188 communes réparties sur 3 régions et 7 départements.



Le parc de logement de GDH est aujourd'hui réparti dans 188 communes, 7 départements et 3 régions.

### GDH n'a pas attendu la crise pour avoir de l'audace

Sevré pendant 3 ans de ces moments de convivialité en raison de la crise sanitaire, Michel Gontard a tenu rappeler que Grand delta habitat n'avait pas attendu la prise de conscience de ces dernières années pour avoir de l'audace.

« Cela fait longtemps que nous avons une offre de logement soutenable prenant en compte la planète et

Ecrit par le 22 novembre 2024

notamment la problématique du dérèglement climatique, insiste-t-il. Dès 2010, nous avons ainsi été les premiers à sortir à Monteux des villas à ossature bois en Provence-Alpes-Côte d'Azur. En 2012, cela a été le tour de première résidence à énergie positive à Jonquières puis en 2013 la première résidence bas carbone réalisée à Mérindol en matériaux biodégradable avec de la paille de riz Camargue et de la paille de lavande à Mérindol. Un programme primé par le prix 'Coup de cœur du jury - bas carbone' décerné par EDF lors du congrès des HLM. »

Une sensibilisation environnementale depuis renforcée par les conséquences de la crise du Covid. Et le président de GDH de poursuivre : « C'est dans cet esprit que dès le mois de novembre 2020, notre conseil d'administration a décidé que tout logement neuf, qu'il soit acquis ou construit par nous-même, devrait être obligatoirement en classe A ou B. Quant au patrimoine existant, nous avons, de la même manière, demandé à nos équipes que d'ici 2026 au moins 50% de nos logements devraient être classé en A, B ou C. La moitié restante devant être classée au minimum en D. C'est ce que nous avons arrêté pour Grand delta habitat. Aujourd'hui, c'est une ambition que nous étendons à l'ensemble de notre patrimoine et donc de Vallis habitat. »



En avril dernier, Grand delta habitat a lancé [Delta collect'](#), un service de gestion des encombrants, qui met gratuitement à disposition des plus vulnérables tout le nécessaire pour vivre déceçment dans un logement (mobilier, vaisselle...). Un second point Delta collect' verra bientôt le jour dans le Vaucluse.

### Se soucier des autres

Mettant en avant la dimension sociale et solidaire de GDH, Michel Gontard a également rappelé les différents dispositifs d'aides que le bailleur a initié comme [Delta énergie](#), un nouveau fonds d'aide destiné à soutenir les ménages face à la crise sanitaire.

« Il s'agit d'accompagner nos locataires qui se demandent comment payer leur loyer mais aussi leur alimentation et leur charge de chauffage. »

Ecrit par le 22 novembre 2024

Ce fonds d'un montant initial de 400 000€, qui vient compléter les aides de l'Etat comme le chèque énergie, sera porté à 1,065M€ dès 2023 grâce à l'investissement supplémentaire de la Coopérative et la participation d'Action Logement.

Un soutien au locataire les plus fragiles qui passe aussi par le lancement, en avril dernier, de [Delta collect'](#), un service de gestion vertueuse des encombrants, qui met gratuitement à disposition des plus vulnérables tout le nécessaire pour vivre décemment dans un logement (mobilier, vaisselle...). Cette lutte contre la précarité devrait d'ailleurs prochainement déboucher sur la création d'un second point Delta collect' en Vaucluse.

La prise en compte des difficultés de ses locataires a aussi poussé GDH à prendre la soutenabilité des charges. Point d'orgue de cette réflexion le programme [Seul sur mars](#) situé chemin du Pont de la Sable à l'Isle-sur-la-Sorgue. Une solution 'zéro charge' avec un projet de logement totalement autonome de 6 villas.

Le projet 'Seul sur mars' prévoit la création de 6 villas totalement autonome à l'Isle-sur-la-Sorgue.

### **De nouvelles agences pour renforcer la proximité**

Un accompagnement des locataires qui passe aussi par le maintien de services de proximité grâce à l'ouverture de nouvelles agences afin de faire face à l'augmentation du parc de logement suite à la fusion avec Vallis habitat.

« Cette proximité, nous avons déjà décidé de la renforcer au plus fort de cette période difficile par l'ouverture d'agence de terrain, précise le président de la coopérative. C'est ainsi qu'entre 2020 et 2022 nous avons créé 4 nouvelles agences à Salon-de-Provence, Orange, Nice et Avignon-Les Sources. Maintenant nous ambitionnons de passer de 9 à 15 agences afin de correspondre à la nouvelle taille du parc de logements ainsi qu'à la demande des élus pour répondre aux attentes des locataires en ouvrant des agences à Apt pour le Luberon, Bollène pour le Nord-Vaucluse, une 4<sup>e</sup> agence à Avignon et à Toulon notamment. »

### **La réactivité comme clef du succès ?**

« On a compris avec cette crise du Covid que la vitesse et la réactivité que nous allions mettre dans les réponses que nous allions proposer s'avèrent être les conditions essentielles du succès de l'offre que nous apporterons à ceux qui sont dans l'attente de logement sur le territoire qui est le nôtre », poursuit le président de Grand delta habitat dont la structure a dû, justement, faire preuve de réactivité en 2022 avec la fusion du bailleur social du Département : Vallis habitat.

Pourtant disert, Michel Gondard ne s'était jusqu'à présent pas exprimé sur ce rapprochement mené tambour battant durant le courant de l'année dernière.

« Nous avons poursuivi notre plan stratégique durant ces 3 années difficiles et puis, fin 2022, il y a eu la fusion avec Vallis habitat qui représente un véritable défi, reconnaît-il. Cette fusion, c'est une opération qui traduit la volonté d'associer, de se réunir. C'est la recherche d'une confiance qui est le véritable ciment de notre réussite. »

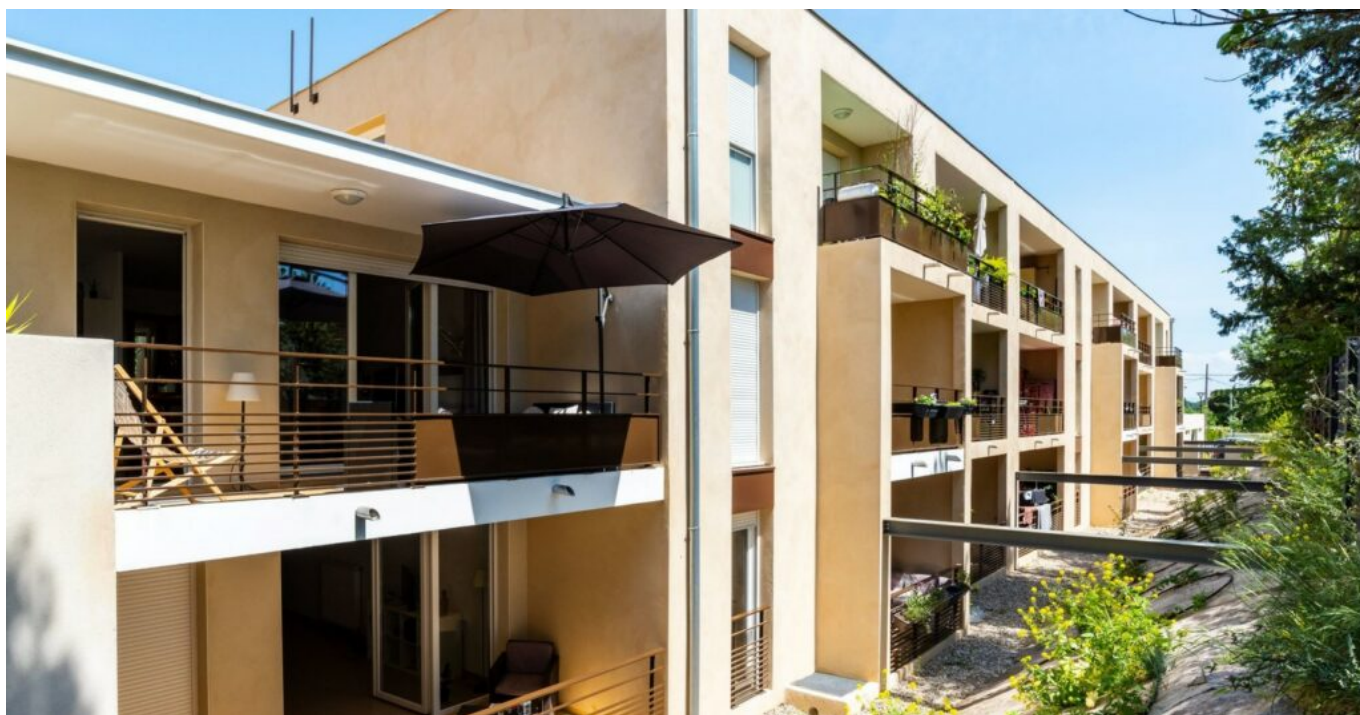
Et le président de ce nouveau GDH en version XXL de réaffirmer ses missions et d'afficher ses objectifs : « Après avoir livrés 504 logements cette année et réalisé 152M€ d'investissements, nous avons pour

Écrit par le 22 novembre 2024

ambitions de disposer d'un parc de 40 000 logements d'ici 2025 (contre 220M€ actuellement). De quoi loger l'équivalent de 100 000 personnes. Il ne s'agit pas de faire la course mais de répondre à la demande de logements et pour cela il nous faudra créer 1 000 logements par an. Nous y arriverons presque cette année avec 954 prévus en 2023. »

« Pour être socialement solidaire, il faut être, en amont, économiquement efficace. »

Michel Gondard rappelle cependant « qu'il faut être économiquement efficace pour être socialement solidaire ». Dans cette optique GDH entend porter son chiffre d'affaires à 250M€ en 2025 afin de pouvoir investir 220M€ sur le territoire afin d'atteindre les objectifs que c'est fixée la coopérative HLM et que les élus souhaiteraient qu'elle réalise.



« Comment y parvenir ? interroge le président de GDH. Il nous faut trouver la confiance des financeurs en faisant valoir notre bonne santé financière. C'est pour cela que nous sommes les premiers dans le monde coopératif à avoir fait appel à des agences d'évaluation financière comme Standards & Poors qui [nous délivre un 'A' depuis plusieurs années](#). Suite à notre fusion, Standards & Poors a d'ailleurs voulu nous re-audité et nous venons, de nouveau, d'obtenir un 'A'. C'est une sécurité pour les financeurs, pour les banques et pour ceux qui font appel à nous. »

Toujours côté finances GDH souhaite ramener le taux de vacances de ses logements de 3,58% à 3% avant la fin de l'année. Un taux qui, avant la fusion, s'élevait à 0,89% pour Grand delta habitat. Même volonté

Ecrit par le 22 novembre 2024

de rigueur avec le taux de recouvrement « qu'il faudra maintenir à 99% minimum » (ndlr : il se montait à 99,40 avant la fusion).

### **L'indispensable confiance des élus et le soutien de l'Etat**

« Pour parvenir à nos objectifs, il nous faut la confiance des élus, insiste le président du bailleur social dont le siège se situe à Avignon. Une confiance qui repose sur cette proximité que nous avons su établir et conserver avec l'ensemble de nos partenaires et les communes avec lesquelles nous avons une histoire en partage. Nous sommes un point d'appui. Le point d'appui sur lequel on peut bâtir ces projets. »

Le président Gontard a profité de la présence de Violaine Démaret, la préfète de Vaucluse, ainsi que celle des nombreux élus à ces vœux pour les exhorter à leur donner « ce point d'appui ».

« Si vous nous procurez du foncier, on pourra faire ce que l'on attend de nous. Trouvez nous du foncier et on fera le reste », martèle-t-il en demandant aussi aux pouvoirs publics et à l'Etat de ne pas raboter les capacités d'autofinancement des bailleurs sociaux. »



Xavier Sordelet, directeur général de Grand delta habitat lors des vœux aux personnels qui ont précédés ceux aux élus.

L'occasion pour Michel Gontard de rappeler la bonne volonté dont a fait preuve GDH dans le cadre du programme Anru (Agence nationale pour la rénovation urbaine) où, trouvant que le dossier n'allait pas assez vite, Grand delta habitat a anticipé sur ses fonds propres la requalification de 1 200 logements sur Avignon, dont [le secteur de Saint-Chamand](#) notamment. « Et nous allons continuer avec la réhabilitation des 198 logements de la résidence les Soupirous qui devrait être réalisée d'ici 2024 », annonce le président de la coopérative.

Ecrit par le 22 novembre 2024

Anru : « On ne peut pas laisser Carpentras. »

Alors que le chantier de l'Anru doit débuter cette année, GDH a constitué une direction spéciale ayant vocation à porter son attention spécifique sur ces chantiers qui concernent la Rode et Saint-Chamand pour Avignon, où les démolitions ont débuté, mais aussi Cavaillon avec [le quartier du Docteur Ayme](#) ainsi qu'à Orange dans le quartier de l'Aygues.

« Il y a une vraie question : c'est Carpentras, s'inquiète Michel Gondard. On connaît les difficultés de certains quartiers mais on ne peut pas laisser Carpentras comme cela. Nous sommes prêts à participer mais nos fonds propres ne nous permettent pas de le faire seul. Je sais que Carpentras essaye de se rapprocher de l'Anru. » Un appel du pied pour que les services de l'Etat intègre la capitale comtadine dans le dispositif national de requalification urbaine.

### De nouveaux outils pour le développement du territoire

Conscient de son rôle d'acteur de l'aménagement de son territoire, GDH a aussi lancé plusieurs outils innovants de développement.

Le premier : la coopérative foncière méditerranée a pour mission de diffuser le bail réel solidaire BRS qui permet de dissocier le foncier et la propriété. « Un dispositif qui permet de payer un loyer pour le foncier et d'être propriétaire de votre immobilier », explique Michel Gondard. Ce dispositif, introduit par la loi Alur, vise ainsi à faciliter l'accession à la propriété des ménages à revenus moyens ou modestes notamment sur les zones où le prix des terrains est élevé et où il est aujourd'hui impossible de proposer des logements à prix abordables et maîtrisés.



Ecrit par le 22 novembre 2024

### **Redynamisation des cœurs de villes**

« Par ailleurs, nous lançons à Avignon la foncière Commerce avec la Caisse des dépôts-banque des territoires. Il s'agit d'apporter une réponse spécifique à la requalification et la redynamisation des cœurs de villes. »

Le principe : on acquiert les commerces - c'est le travail de la foncière - et GDH achète tout le reste de l'immeuble pour y réaliser des logements. Une foncière avec un bailleur social : il s'agit d'un dispositif inédit en France ayant pour objectif de réinjecter de l'activité commerciale et de proposer conjointement de l'habitat en cœur de ville. Les villes de Cavillon, Isle-sur-la-Sorgue, Manosque et Salon-de-Provence seraient déjà intéressées par ce concept.

### **La sécurité pour priorité**

Ces vœux ont enfin été aussi le moment où le président de Grand delta habitat a tenu à souligner son attachement à la sécurité « tant pour nos locataires que pour notre personnel » qui s'est traduit par l'installation de 500 caméras de surveillance. Un réseau qui équipera les nouveaux programmes ainsi que ceux de Vallis habitat.

Par ailleurs, la Coopérative a aussi passé trois accords de partenariats avec la Gendarmerie Zone Défense Sud (depuis 2019), la Police pour sa déclinaison (en 2022) et la Police direction Zonale de sécurité publique Sud.

Enfin, Grand delta habitat qui a déjà réalisé plusieurs casernes de gendarmerie (brigade + logements) à Roquemaure et Rochefort-du-Gard notamment, entend aussi se positionner sur le plan national de création de 200 nouvelles brigades de gendarmerie du ministère de l'Intérieur.



Écrit par le 22 novembre 2024



Lors des voeux 2023 de GDH, Michel Gondard a tenu mettre à l'honneur (de gauche à droite) Violaine Démaret, préfète de Vaucluse, Dominique Santoni, présidente du Département, et Cécile Helle, maire d'Avignon.