

## Parc du Luberon : des chevaux au cœur d'une opération de coupe de pins à Saint-Saturnin-lès-Apt



**Au début du mois d'avril, l'Espace Naturel Sensible des marnes aptiennes de la Tuilière, situé à Saint-Saturnin-lès-Apt, au cœur du [Parc naturel régional du Luberon](#), a accueilli une opération de coupe de pins alliant gestion du site et préservation de la nature. Ce sont des chevaux qui ont permis l'évacuation des arbres.**

La coupe de pins a été réalisée dans le but conserver une espace de garrigue sur ces sols marneux qui sont caractéristiques de ce secteur du Parc naturel du Luberon. L'objectif principal était de garder la visibilité des affleurements de marnes, qui constituent un élément de patrimoine géologique de grande valeur scientifique.

Écrit par le 22 novembre 2024

Des chevaux ont été l'élément clé de cette opération puisqu'ils ont permis, grâce à leur force, d'évacuer les arbres coupés. Le débardage au cheval permet d'éviter le traçage d'une piste afin de préserver le sol, la faune et la flore de cet espace sensible. Cette opération a été possible grâce à l'entreprise roussillonnaise [Provence Hipposervices](#) et trois de ses chevaux au poids moyen de 900kg.

Il a fallu une journée pour la coupe des pins et trois jours et demi pour évacuer les billes de bois dont certaines avoisinaient les 800kg. En tout, cinquante stères de bois, soit environ 45 tonnes, ont été abattues puis tirées sur 500 mètres en direction d'un site de stockage. Le bois sera en majorité valorisé pour la fabrication d'obstacles pour l'équitation, de piquets de clôture, ou encore de carton.

---

## L'aventure du Parc naturel régional du Luberon va se poursuivre avec la révision de sa charte d'ici 2025

Ecrit par le 22 novembre 2024



**[Dominique Santoni](#), présidente du [Parc naturel régional du Luberon](#) et présidente du [Département de Vaucluse](#), [Gilles Ripert](#), conseiller régional, maire de Caseneuve et président du Pays d'Apt, ainsi que [Laure Galpin](#), directrice du [Parc naturel régional du Luberon](#) viennent de présenter les grands axes de la politique du Parc pour 2024 ainsi que la révision de la Charte qui fera l'objet d'une enquête publique. La nouvelle stratégie de développement territorial pour les quinze prochaines années sera axée sur la protection des paysages, la gestion durable des ressources naturelles et le développement ainsi que l'aménagement du territoire. Le tout dans une volonté d'adapter ces enjeux aux nouvelles problématiques environnementales et en garantissant une mobilisation des habitants.**

« Le Parc naturel du Luberon c'est une vraie aventure, j'en fais partie en tant que présidente du département depuis 2017 et sincèrement une fois qu'on sait ce que ça représente, on ne peut pas ne pas le défendre ». C'est par ses mots que Dominique Santoni, présidente du Département de Vaucluse a choisi de débiter la présentation réunion d'information du jeudi 18 avril 2024 à l'hôtel du Département, à Avignon.

En compagnie de Gilles Ripert, conseiller régional et Laure Galpin, directrice du Parc naturel régional du Luberon, la présidente du conseil départementale a présenté les grands projets à venir pour l'espace vivant et préservé qui s'étend sur 78 communes, dont 52 en Vaucluse. Parmi les grands axes d'amélioration à venir, la révision de la charte du parc qui doit être effective dès l'année 2025 était

Écrit par le 22 novembre 2024

particulièrement attendue. Ayant été approuvé après une enquête publique, ce contrat moral fixera les objectifs du Parc et de ses partenaires sur la mise en œuvre d'un projet de territoire pour les 15 prochaines années.

### Une nouvelle charte pour s'adapter aux changements climatiques

Bientôt 15 ans se sont écoulés depuis la dernière révision de la charte du Parc naturel régional du Luberon, en 2009. Entretiens, de nombreux changements climatiques et environnementaux sont apparus qu'il faut prendre en compte afin de proposer un projet territorial de plus adapté aux besoins actuels du Luberon. Ce nouveau texte qui sera la quatrième charte de l'histoire du parc est réfléchi depuis fin 2019 par la [Région Sud Provence-Alpes Côte d'Azur](#) et le Parc naturel régional du Luberon et portera un projet qui s'étendra de 2025 à 2040 avec des objectifs clairs.

Une révision qui fut un travail collectif qui a impliqué tous les acteurs locaux, des associations aux élus en passant par les habitants des communes impliquées comme l'a confirmé Laure Galpin, directrice du Parc « notre institution, l'équipe technique mais aussi les partenaires, les élus, les associations, les habitants qui ont eu un droit de consultation, c'est tout le territoire qui a agit pour cette nouvelle charte et c'était bien là toute notre ambition ».



Laure Galpin, directrice du Parc naturel régional du Luberon, Dominique Santoni, présidente du Parc naturel régional du Luberon et présidente du Département de Vaucluse, ainsi que Gilles Ripert,

Ecrit par le 22 novembre 2024

conseiller régional, maire de Caseneuve et président du Pays d'Apt.

### **Imaginer un urbanisme plus harmonieux**

La charte du Parc a une portée juridique en matière d'urbanisme. Elle est opposable aux Schémas de cohérence territoriale (SCoT), aux plans locaux d'urbanisme communaux et intercommunaux ainsi qu'aux cartes communales qui doivent être compatibles avec elle. Adaptée aux particularités du territoire du Luberon, cette nouvelle charte a été pensée pour répondre aux évolutions environnementales, sociétales, économiques et les impacts que peuvent avoir ces changements sur les patrimoines naturels, culturels et le cadre de vie.

La volonté d'évaluer au mieux les changements climatiques et environnementaux était essentielle pour engager un renouvellement du processus du label 'parc naturel régional'. Cette élaboration qui fut collective s'est déroulée en trois phases : une première avec la réalisation d'un diagnostic de territoire et l'évaluation de la mise en œuvre de la précédente charte, une seconde avec l'écriture d'un nouveau projet sur la base des enjeux définis conjointement pour les 15 prochaines années et une troisième avec l'adhésion totale des collectivités à ce nouveau projet de développement durable du territoire.

« La grande différence aujourd'hui c'est qu'il y a une réelle participation citoyenne. »

*Gilles Ripert, président de la communauté de communes Pays d'Apt Luberon et conseiller régional*

La mise en perspective collective et la consultation de tous les acteurs et institutions impliqués dans la vie du Parc naturel du Luberon sont les grandes nouveautés pour cette charte #Luberon2040. Une idée partagée par Gilles Ripert, président de la communauté de communes Pays d'Apt Luberon et conseiller régional « moi qui suis élu depuis 1995 et qui a donc connu la révision précédente je peux assurer que la grande différence aujourd'hui c'est qu'il y a une réelle participation citoyenne, même au niveau des élus. Autrefois, les élus étaient peu écoutés ce qui donnait lieu à des petits soucis de compréhension ou d'adhésion, on sent vraiment un changement depuis l'arrivée de Dominique Santoni » a-t-il déclaré.

### **Une charte collective et participative**

Si la nouvelle charte Luberon #2040 entrera en vigueur seulement l'année prochaine, le travail de mise en place du texte est déjà en cours de finalisation avec notamment un temps fort primordial : l'enquête publique ouverte sur ce nouveau projet de charte qui se déroulera du jeudi 2 mai à 9h au vendredi 31 mai 2024 à 17h30.

Elle permettra au public et habitants des 100 communes du périmètre d'étude du Parc naturel régional du Luberon d'être informés mais surtout d'échanger avec les commissaires enquêteurs afin de faire connaître leurs observations et leurs propositions « 18 mairies réparties sur le territoire pour faciliter l'accessibilité aux habitants accueillent un registre papier sur lequel ils peuvent inscrire leurs observations. Cette initiative est accompagnée par une vingtaine de permanences des commissaires enquêteurs. » a-t-il ajouté Dominique Santoni.

Écrit par le 22 novembre 2024

« Un projet adapté au territoire. »

*Laure Galpin, directrice du Parc*

Cette enquête constitue un point de passage important comme l'a affirmé la présidente du Département de Vaucluse « en 2024, nous aurons deux temps forts avec cette fameuse enquête publique et puis on aura le troisième et dernier vote du comité syndical sur ce projet de charte qui aura lieu en septembre ».

Le nouveau texte qui définira les grandes lignes du projet territorial global pour le Parc naturel régional du Luberon a été conçu avec une anticipation des problématiques à venir sur le plan environnementales et sociétales pour garantir des solutions, des ressources, des patrimoines mais aussi des outils aux générations futures « « il s'agissait avec cette nouvelle charte d'unir les collectivités territoriales dans un projet adapté au territoire et d'établir un projet qui permet de valoriser les ressources naturelles, le patrimoine culturel et sur sa préservation » confirme Laure Galpin, la directrice du Parc.



Le Parc s'étend sur 78 communes, dont 52 en Vaucluse.

### **Des thématiques et une réflexion d'avenir**

La prise en compte du territoire, de ses acteurs et de ses spécificités a été crucial et a permis de dégager

Écrit par le 22 novembre 2024

les enjeux principaux qu'il fallait traiter en priorité mais pas seulement « on a dégagé deux grands enjeux phares au sujet du changement climatique et de la perte de la biodiversité mais à l'intérieur on décline aussi tout un tas d'enjeux un peu plus spécifiques au territoire sur la préservation et la ressource en eau ainsi que la fréquentation des espaces naturels » a tenu à souligner Laure Galpin.

« Protéger et valoriser les patrimoines naturels avec la participation des communes. »

4 thématiques principales sont évoquées avec la révision de cette charte pour garantir un avenir durable à cette zone si fragile. La première est centrée sur la protection des paysages et la transmission des patrimoines, la seconde est volonté absolue de développer et aménager le territoire, la troisième est axée sur les synergies entre l'environnement et le développement économique « c'est une vraie démarche collective qui permet de travailler avec les communes et qui permet de connaître, de protéger et de valoriser les patrimoines naturels avec la participation des communes, des habitants et parfois selon les actions des scolaires. » précise Gilles Ripert.

Plusieurs projets seront ainsi menés en 2024 en lien avec ces grandes orientations de travail avec des spécificités sur certains sujets comme les atlas de la biodiversité et de la géodiversité communale « En 2024, on aura cinq nouvelles communes nouvelles sur lesquelles on va travailler qui sont Auribeau, Lauris, Puget, Viens et Voix, ce qui permettra d'enrichir toutes les données avec de la faune, de la flore, des zones humides, des habitants et de la géologie. C'est quelque chose de très désertifié qui offre la possibilité d'enrichir la connaissance qu'on a sur le territoire et de la mettre à disposition des communes » rajoute Dominique Santoni.

### **Un débardage de chevaux en guise de commencement**

Un évènement a d'ailleurs déjà eu lieu dans cette optique de préserver la géodiversité et la biodiversité. Le jeudi 11 avril 2024, un débardage au cheval a eu lieu dans l'espace naturel de la Tulière, dans la commune de [Saint-Saturnin-lès-Apt.](#) Une opération de coupe de pins exemplaire, alliant respect de l'environnement et préservation de la nature. Il s'agit d'une coupe de pins dans un milieu de garrigue sur marnes, qui est en train d'être recouvert par les arbres. Elle a permis également de conserver la visibilité des marnes, qui constituent un élément de patrimoine géologique de grande valeur scientifique.

Dans le cadre de cette opération, l'utilisation du débardage au cheval, effectué par Provence [Hipposervices](#) pour l'évacuation du bois a apporté une approche respectueuse de l'équilibre naturel du site. Cette méthode traditionnelle préserve ainsi le sol, la faune et la flore locales. Puis le bois sera en majorité valorisé localement par la fabrication de cartons.

### **Une révision avec des défis et des changements concrets**

Ce projet de charte devra remplir la lourde mission d'assurer une transmission d'un territoire préservé, habité et dynamique tout assurant des transitions favorables à la bonne santé et au bien-être du territoire du Luberon et de ses habitants. C'est pour cela que 6 défis concrets ont été prédéfinis pour relever les missions collectives qui sont à venir :

Ecrit par le 22 novembre 2024

- Défi 1 : fédérer les femmes et les hommes autour du territoire.
- Défi 2 : Organiser le territoire pour faire des singularités du parc, un atout.
- Défi 3 : Préserver les biens communs afin d'assurer l'harmonie d'un territoire vivant.
- Défi 4 : Promouvoir un développement éco-innovant valorisant les ressources et les talents locaux.
- Défi 5 : Généraliser les modes de vie résilients pour favoriser un meilleur écosystème.
- Défi 6 : Être un passeur de relais pour transmettre les cultures du territoire.

Mais concrètement comment cette révision de charte s'est adaptée à tous ces changements intervenus sur le Parc naturel régional du Luberon ? Il y aura par exemple un accent particulier qui sera mis sur le plan de la préservation de l'eau ou de l'énergie (en raison du contexte climatique) ainsi que sur le plan de la souveraineté alimentaire.

47 mesures de la charte #2040 sont adossées à plusieurs objectifs de développement durable notamment des objectifs adoptés en 2015 par les Etats membres de l'Organisation des Nations unies qui constituent « l'agenda 2030 ». Un programme universel pour le développement durable que tous les pays devront mettre en œuvre et qui sera intégré au sein du nouveau texte mis en place « c'est une belle réponse locale aux enjeux globaux » tient à souligner Laure Galpin, directrice du parc.



Dans le cadre de l'opération 'Objectif zéro déchet plastique dans le Luberon', le Parc naturel régional du Luberon a organisé une grande opération d'enlèvement d'anciens plastiques agricoles présents sur les berges de la rivière Calavon-Coulon dans le secteur de Goult, fin mars-début avril. En tout, 75 tonnes de plastiques agricoles ont pu être récupéré.

Un nouveau plan du parc sera également proposé au sein de cette charte qui donnera une vocation préférentielle au foncier et une déclinaison par thématiques afin d'apporter plus de clarté aux visiteurs.



Écrit par le 22 novembre 2024

Un moyen également de les orienter selon les thématiques d'enjeux écologiques, paysages, ressource en eau, zones protégées etc.

### **Continuer à former les citoyens de demain**

Enfin, une approche paysagère ambitieuse est souhaitée avec la révision de cette charte. Cela se traduira par de nombreux travaux de rénovation engagés sur des sites historiques comme le [château de l'environnement de Buoux](#) « On va restaurer les jardins, on va travailler sur le pastoralisme, sur les cultures car ce lieu historique a une vocation importante pour nous qui est l'éducation à l'environnement et on peut y accueillir des groupes scolaires à l'année et les sensibiliser sur cet enjeu d'avenir. On investit plus de 9 millions d'euros dessus avec l'aide de la Région et on espère une fin de travaux pour fin 2026, début 2027 afin de continuer sur ce site à former les citoyens de demain. C'est un projet de développement durable » conclut Dominique Santoni, présidente du Département de Vaucluse.

---

## **Luberon : Enedis s'engage pour préserver la faune et la biodiversité à Goult**

Ecrit par le 22 novembre 2024



La société **Enedis**, très engagée pour la protection de l'environnement et la préservation de la biodiversité, démarre un chantier d'envergure de plusieurs jours sur la commune de Goult qui vise à protéger les oiseaux qui fréquentent le Parc naturel régional du Luberon. Cette opération se fait en collaboration avec la **Ligue pour la Protection des Oiseaux PACA**.

Le chantier mis en place par Enedis et en partenariat avec LPO PACA verra une équipe de techniciens de la structure gestionnaire du réseau de distribution d'électricité mettre en place du matériel « avifaune » sur une ligne de haute tension (TSA) qui traverse les vignes du Luberon du mercredi 17 avril au vendredi 19 avril.

Cette initiative, qui vise à préserver la faune et la biodiversité dans une zone faisant partie du Parc naturel régional du Luberon, n'aura aucune conséquence sur les clients et habitants de la commune de Goult puisque ces travaux se feront sans coupures. Ce mercredi 17 avril, à 11h, a eu lieu la pose du perchoir et d'effaroucheurs qui vont s'étendre sur plusieurs kilomètres de la ligne électrique haute

Ecrit par le 22 novembre 2024

tension, à Goult.

Pour l'occasion, le maire de Goult, Didier Perello, la directrice adjointe territoriale Enedis Vaucluse, [Emilie Blondel](#) et la directrice de la ligue pour la protection des oiseaux PACA [Magali Goliard](#), étaient présents pour assister à ce chantier qui témoigne de l'engagement pris pour l'avenir naturel du territoire.



DR

### Un chantier en faveur de l'avifaune

Ces nouveaux travaux sont mis en place dans le cadre du partenariat entre Enedis et LPO. Il vient répondre à une recommandation du Comité Régional Avifaune qui a mis en évidence la nécessité de protéger les Faucons Crécelle contre les risques d'électrocution.

Le commencement de ce chantier pose les bases d'une avancée majeure dans la lutte pour la protection

Écrit par le 22 novembre 2024

de la biodiversité locale. Plusieurs autres mesures concrètes sont en cours d'acheminement et vont être mises en place rapidement.

### **9 zones protégées avec cette initiative**

Avec le début de ce dispositif, c'est neuf supports électriques potentiellement dangereux répartis sur le territoire de Goult qui vont être sécurisés. Cela implique des solutions concrètes visant à réduire les risques pour la faune aviaire, parmi lesquelles :

-un perchoir qui offre un point d'attraction sécurisé pour les oiseaux et qui permet de contrôler les risques en offrant aux Faucons Crécelle un lieu sûr pour atterrir et se poser sans risques d'électrocution.

-des effaroucheurs (roues anti-contact) dont l'objectif est de dissuader les oiseaux de se poser sur des lieux potentiellement dangereux, en empêchant leur accès. Un vrai mécanisme visant à protéger la faune aviaire du Luberon et des visiteurs volants du Parc du Luberon de tous risques d'électrocution tout en assurant une sécurité maximale.

### **Aucunes conséquences pour les habitants et les clients**

Dans sa volonté de mettre en place une politique d'amélioration de la qualité de fourniture de l'électricité, Enedis s'engage à mobiliser ses équipes de techniciens spécialisés dans les travaux sous tension. Ces professionnels interviennent sur des installations sous tension pour maintenir ou raccorder des réseaux aériens HTA, dans le but d'assurer la satisfaction des clients Enedis par la réduction du nombre de et des temps de coupures pour causes de travaux. Ces interventions nécessitent une prise en compte permanente de la prévention des risques pour garantir une sécurité totale.

Grâce à ces interventions sur le réseau électrique 20 000 volts sous tension, Enedis n'a pas recours à l'utilisation de groupes électrogènes. Cela permet l'économie de plusieurs tonnes de CO2 non utilisées. Un calcul de ces émissions entre en compte dans le choix des priorisations de chantier sous tension par Enedis.

---

## **À Joucas, les restaurants et le spa du Phébus ouvrent leurs portes**

Écrit par le 22 novembre 2024



**L'hôtel [Le Phébus & Spa](#) vous donne rendez-vous dès ce samedi 20 avril pour des retrouvailles gourmandes et relaxantes. Ses restaurants, [La Table de Xavier Mathieu](#) et [Le Café de la Fontaine](#), et son [Spa Ila & Végétalement Provence](#), rouvrent leurs portes à l'arrivée des beaux jours.**

L'hôtel Le Phébus & Spa, situé à Joucas, qui a déjà 5 étoiles à son compteur, vient d'obtenir une Clef du Guide Michelin, qui récompense les meilleurs hôtels au monde qui proposent un séjour singulier. « Tout comme pour la restauration, les sélections des Clefs du Guide Michelin se basent sur des critères nobles, tels que les émotions, l'humanité et l'expérience, explique Xavier Mathieu, propriétaire de l'hôtel. Des valeurs ajoutées, bien au-delà du luxe standardisé, que nous nous attelons à apporter chaque jour à notre clientèle, en cohésion avec notre région. »

Une excellente nouvelle pour cet établissement situé au cœur du Luberon, qui s'apprête à rouvrir ses deux restaurants et son spa. Dès ce samedi 20 avril, il sera de nouveau possible de profiter d'une vague de bien-être grâce à la piscine intérieure, aux cabines de soins, aux lieux de repos, à la tisanerie, au hammam, à la salle de fitness, à la douche sensorielle mais aussi au jacuzzi extérieur. Il sera également possible d'apprécier un délicieux repas provençal au restaurant gastronomique étoilé [La Table de Xavier Mathieu](#) ou au bistrot [Le Café de la Fontaine](#). Il est d'ores et déjà possible de [réserver sa table sur le site](#)

Écrit par le 22 novembre 2024

[internet.](#)



Écrit par le 22 novembre 2024



©Le Phébus & Spa

### **Un dîner caritatif comme soirée d'ouverture**

Pour célébrer cette réouverture, Xavier Mathieu s'associe au chef Edouard Loubet pour organiser un repas à quatre mains ce vendredi 19 avril, dont les bénéfices seront versés à l'association [Le Sothiou](#). Cette dernière, qui a été créée en 2005 par le docteur Grégory Marslen, chirurgien-dentiste à Lourmarin, a pour objectifs d'apporter des soins dentaires aux populations rurales d'Afrique de l'Ouest privées de structures de soins adaptées, d'organiser des actions de prévention et de formation médicale, et d'aider à la création de structures de soins par l'acheminement de matériels et de fournitures depuis la France.

Lors de ce dîner caritatif, les chefs concocteront trois plats chacun, mettant, tour à tour à l'honneur, l'olive, l'escargot, l'asperge, la truite, la pintade et le blé vert. Le menu en huit temps est au prix de 200€ (68€ après défiscalisation). Les réservations se font auprès d'Isabelle Crost au 06 61 91 28 65 ou par mail à l'adresse [icrost@yahoo.fr](mailto:icrost@yahoo.fr)

**Vendredi 19 avril. 19h. Hôtel Phébus & Spa. 220 Route de Murs. Jocas.**

Écrit par le 22 novembre 2024



MENU À 4 MAINS PAR LES CHEFS  
EDOUARD LOUBET ET XAVIER MATHIEU

Quelques bouchées de plaisir pour se mettre en appétit.

\*

Toute la Provence en une cuillère.

\*

Tourte provençale aux asperges vertes, oseille, cresson,  
farce fine aux baies roses.

Asperges au brasero, en sorbet.

\*

Truite fumée au cèdre, fraîcheur de fenouil à l'angélique.

\*

Shooter de pression glacée d'absinthe, des Alpes de Haute Provence.

\*

Pintade de la ferme du Bel-Aoste,

Le suprême rôti, agrémenté d'un chutney de cerises.

Réduction de Beaume de Venise, étoile de badiane,

Verjus et miel de nos ruches.

\*

Quenelle de faisselle de Canta Cabra,

rafraichie d'eau de fraise à l'estragon,

vieux vinaigre balsamique de Modène IGP.

\*

Œuf mimosa au jus de blé vert.

---

## La Cave de Bonnieux se lance dans les



Ecrit par le 22 novembre 2024

## bouteilles de vins consignées



La [Cave de Bonnieux](#), plus ancienne cave coopérative de Vaucluse qui a vu le jour en 1920, va se renouveler en proposant une nouvelle version de sa gamme phare 'Les Safres' dans des bouteilles consignées dès le vendredi 19 avril.

Ces bouteilles consignées au design renouvelé, optant pour une sérigraphie et une nouvelle forme élégantes, ont surtout un objectif écologique puisqu'elles seront réemployables plus d'une dizaine de fois. Conçues pour réduire l'empreinte écologique, elles offriront à la clientèle de la Cave une option plus respectueuse de l'environnement. « Une bouteille en verre représente à elle seule une grande part de l'impact carbone global de la Cave, rappelle [Laurent Bouet](#), directeur de la Cave depuis 1999. En une vie, une seule bouteille en verre génère 345 g de CO2. Nous devons changer les mentalités concernant le verre et cela passe par la réutilisation. »

En échange de la restitution des bouteilles, les clients recevront un bon d'achat d'une valeur de trente centimes par bouteille. Elles seront ensuite lavées avant d'être de nouveau remplies et réutilisées. « En plus de faire une action écologique, ce sont des économies certaines sur les coûts des matières sèches », ajoute Laurent Bouet.

Ecrit par le 22 novembre 2024

D'autres gammes de vin pourraient, elles aussi, avoir leurs bouteilles consignées à l'avenir. Avec cette nouveauté, la Cave de Bonnieux affirme une nouvelle fois sa position concernant les enjeux environnementaux actuels. La cave coopérative avait notamment installé 3000 m<sup>2</sup> de toitures photovoltaïques en 2011, qui avaient permis, dès la première année, une production en électricité supérieure à 570 000 kwh, soit plus de deux fois la consommation annuelle de la Cave.

**Première dégustation de la nouvelle version de la gamme 'Les Safres' le vendredi 19 avril à 19h. 4290 Route de la Gare. Bonnieux.**



Ecrit par le 22 novembre 2024

## Le cinéma d'animation mis à l'honneur par SCAD Lacoste pendant deux jours



**La 3<sup>e</sup> édition du SCAD Animation Fest, organisée par SCADFILM, aura lieu ces vendredi 5 et samedi 6 avril dans l'enceinte de l'école [SCAD \(Savannah College of Art and Design\) à Lacoste](#). Au programme : des projections tous publics, des rencontres avec des professionnels, la découverte de l'école, et une séance dédiée aux scolaires.**

« L'industrie de l'animation est florissante en Provence, et plus particulièrement dans le Vaucluse, déclare [Cédric Maros](#), directeur général de SCAD Lacoste. L'animation est le programme d'études le plus populaire de SCAD. » Le festival SCAD Lacoste Animation Fest a donc du sens. Sa troisième édition aura lieu ces 5 et 6 avril.

Plusieurs invités prestigieux interviendront et présenteront leurs créations au public tels que Julien

Écrit par le 22 novembre 2024

Chheng, qui a remporté le César du Meilleur film d'animation en 2023, mais aussi Richard Adenot, à l'origine des franchises *Moi, Moche et Méchant*, *Les Minions*, *Comme des Bêtes* et *Tous en Scène* ou encore le film *Le Grinch*. Cette année pour la première fois, les enfants de l'école élémentaire de Lacoste pourront assister à une séance qui leur est dédié le vendredi 5 avril.

### **Le programme du vendredi 5 avril**

13h30 : le Storyboarding avec Julien Chheng (co-fondateur, réalisateur et producteur, Studio La Cachette)

Cette présentation explorera la stratégie de storyboard pour créer des plans visuels dynamiques qui guident les projets animés du script à l'écran.

15h30 : le Concept Illustration avec James Rinere (ancien élève du SCAD, artiste concept, Ubisoft Studio).

Ce temps d'échange permettra d'en apprendre plus sur le métier d'artiste conceptuel dans l'industrie du jeu vidéo, dans lequel le processus créatif commence souvent par la concept illustration, qui influence tout ce qui suit. Chaque personnage, paysage, accessoire et bien plus encore est soumis à plusieurs cycles de conception avant le début du travail d'animation et d'effets.

18h : projection de *Migration* (en anglais avec sous-titres français) et session de questions-réponses avec Richard Adenot (directeur créatif d'Illumination).

Une famille de canards décide de quitter la sécurité d'un étang de la Nouvelle-Angleterre pour un voyage aventureux en Jamaïque. Cependant, leurs plans bien conçus tournent mal quand ils se perdent et se retrouvent à New York. Cette expérience les incite bientôt à élargir leurs horizons, à s'ouvrir à de nouveaux amis et à accomplir plus qu'ils n'auraient jamais cru possible.

20h30 : projection de *Migration* (en anglais avec sous-titres français) et une masterclass de Richard Adenot en anglais.

### **Programme du samedi 6 avril**

16h : SCAD Animation Showcase et questions-réponses sur le programme d'animation.

Une sélection de courts métrages produits par les étudiants sera présentée au public.

17h : le Best of Annecy Enfants 2023.

Découverte d'une collection de courts métrages du célèbre Festival international du film d'animation d'Annecy.

18h : projection d'*Ernest et Célestine : Un voyage à Charabie* (en français avec sous-titres anglais) et un temps d'échange avec Julien Chheng en français.

Lorsqu'elle brise accidentellement son violon bien-aimé, le duo doit entreprendre un long voyage vers le pays d'Ernest, Gibberitia, qui abrite le seul artiste capable de le réparer. Mais quand ils arrivent, ils sont choqués de découvrir que toutes les formes de musique sont interdites à Gibberitia depuis de nombreuses années et qu'un pays autrefois connu dans le monde entier pour ses incroyables musiciens

Écrit par le 22 novembre 2024

est devenu silencieux. C'est à Ernest et Célestine et à leurs nouveaux amis, dont un mystérieux hors-la-loi masqué, de ramener la musique et le bonheur au pays des ours.

20h30 : projection d'*Ernest et Célestine : Un voyage à Charabie* (en français avec sous-titres anglais) et une masterclass de Julien Chheng.

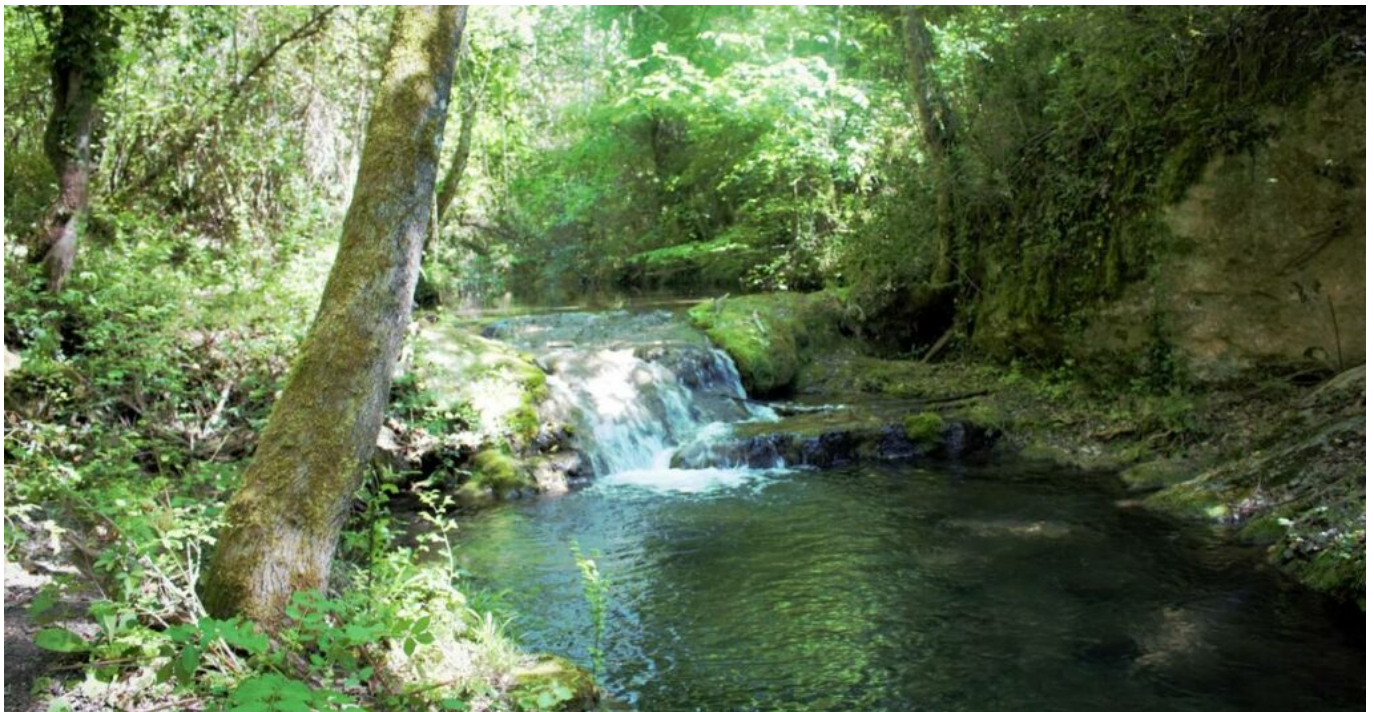
**Les projections sont au prix de 5€.**

**[Inscription obligatoire \(pour chaque atelier ou projection\) sur internet.](#)**

***Vendredi 5 et samedi 6 avril. SCAD. Maison Basse. Lacoste.***

---

## Exposition : A la découverte de l'eau dans le Luberon



**'L'eau, une ressource en partage' c'est le nom de l'exposition que propose la Maison du parc du**

Ecrit par le 22 novembre 2024

## Luberon jusqu'au vendredi 8 mars prochain.

« Les sécheresses sont de plus en plus fréquentes, même en hiver », explique [le Parc naturel régional du Luberon](#) (PNRL) qui organise une exposition sur le thème 'L'eau, une ressource en partage'. L'eau est précieuse dans le Luberon, comme en témoignent les nombreux aménagements pour récolter, stocker et acheminer l'eau mis en place sur le territoire depuis des centaines d'années. L'impact de nos besoins en eau n'est pas négligeable, surtout en été où la population augmente fortement et où la ressource est au plus bas. Alors, partageons l'eau. »

Accessible gratuitement, cette exposition qui a pour cadre [la Maison du parc à Apt](#), comprend notamment des regards et paroles d'habitants et d'experts sur le Calavon-Coulon, ainsi qu'un stand interactif de sensibilisation à la rareté de la ressource eau. Objectif : comprendre pourquoi le partage de l'eau est essentiel sur notre territoire...



### Un engagement pour mieux gérer la ressource en eau

Territoire méditerranéen où les prélèvements d'eau et le contexte géologique peuvent accentuer le phénomène de tarissement des rivières et des sources, le Luberon a depuis longtemps engagé une réflexion et des actions sur la gestion de cette ressource. Et ce d'autant plus, qu'outre les conséquences environnementales, l'agriculture et le développement économique local peuvent en pâtir grandement.

Dans ce cadre, le Parc s'est donc engagé dans la lutte contre les gaspillages et la réduction des consommations d'eau constituent des préoccupations permanentes en Luberon. Le PNRL propose ainsi

Ecrit par le 22 novembre 2024

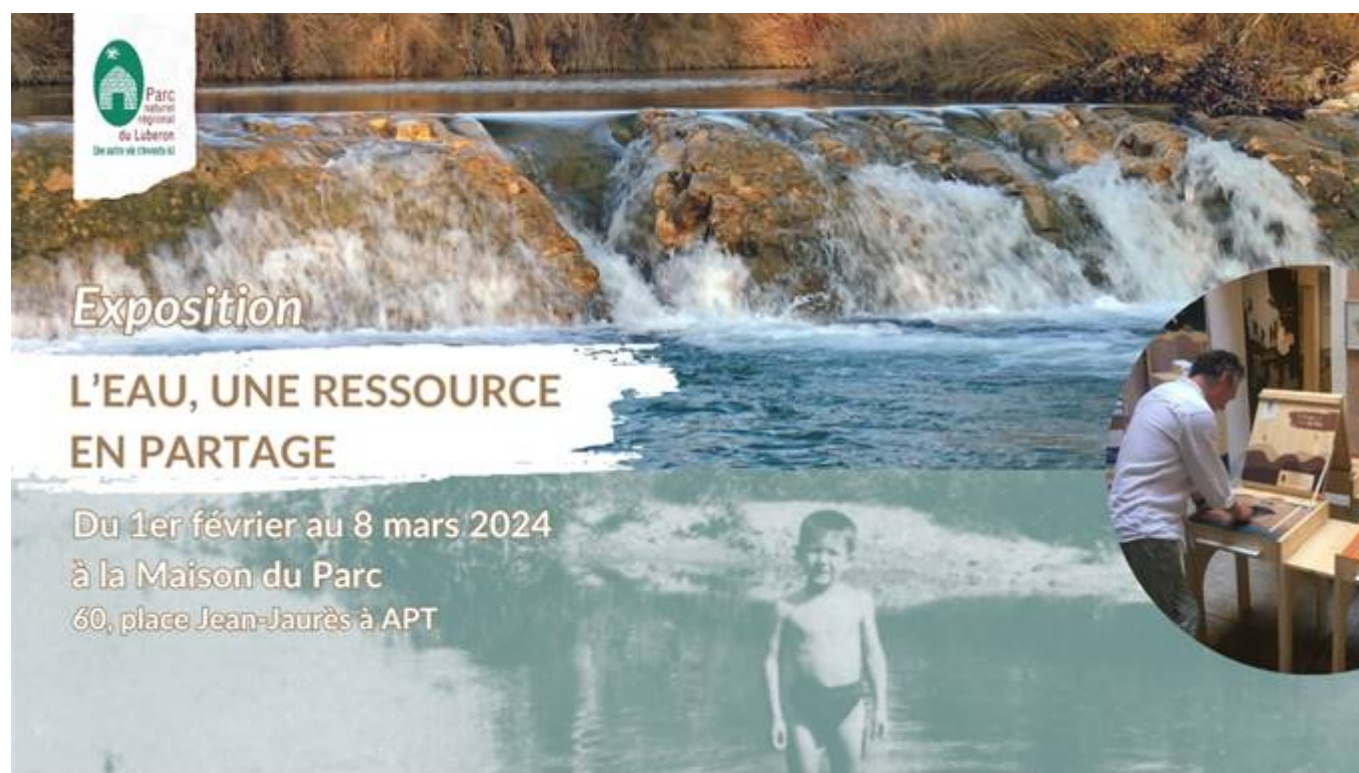
notamment des [kits de communication pour ses hébergeurs touristiques](#).

Il accompagne aussi les collectivités et associations locales en mettant à disposition un stand mobile qui permet à tous de tester ses connaissances sur l'origine de l'eau du Luberon et connaître les gestes économes en eau (jusqu'à 50% d'économies possibles sur la facture d'eau).

Des audits ont été aussi réalisés dans le patrimoine public de plusieurs communes du parc afin de diagnostiquer les économies possibles (de 28% à 48% des volumes d'eau) ainsi que les retombées financières (jusqu'à 35 000€ d'économie par an).

*Exposition 'L'eau, une ressource en partage'. Entrée libre. Jusqu'au vendredi 8 mars 2024. Maison du Parc.60, place Jean-Jaurès. Apt. Du lundi au vendredi. De 8h30 à 12h et de 14h à 17h30.*

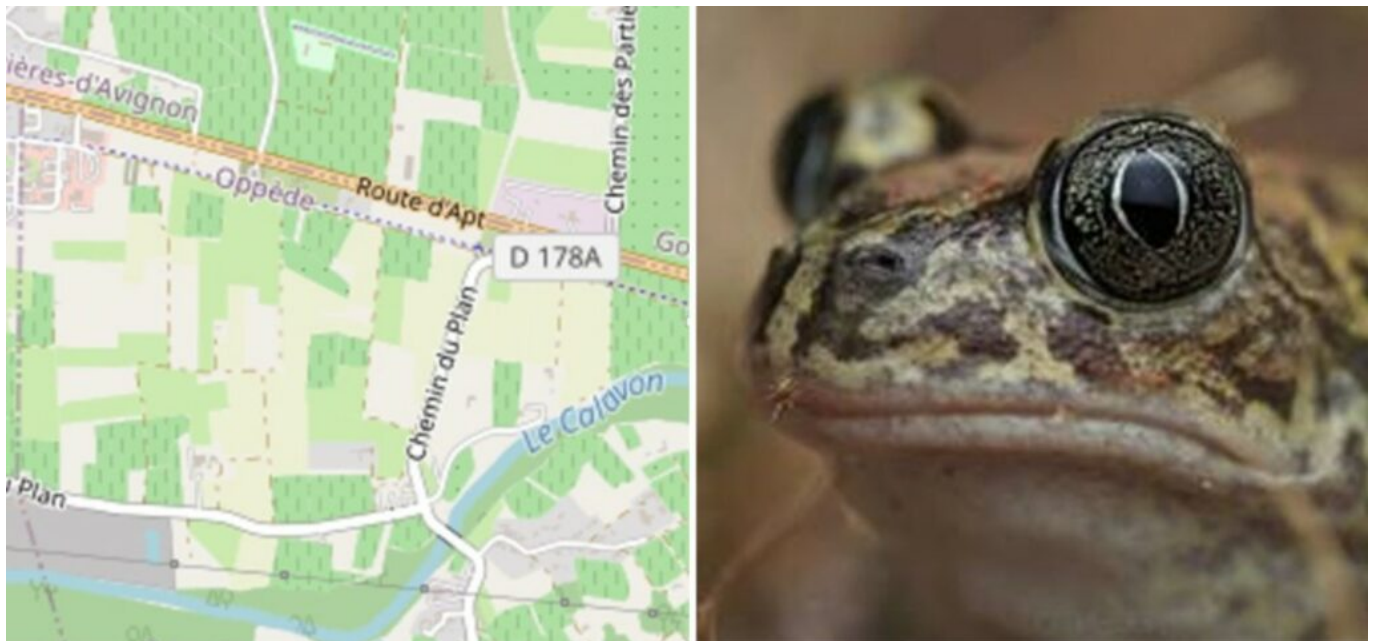
L.G.



## Oppède : un crapauduc temporaire pour

Ecrit par le 22 novembre 2024

## faciliter la préservation de 7 espèces protégées



Depuis le mardi 27 février, [le parc naturel régional du luberon](#) en coopération avec [fauna studium](#) et [la ligue pour la protection des oiseaux \(LPO PACA\)](#) ont mis en place un dispositif de crapauduc temporaire sur la zone du plan à Oppède. Ce dispositif qui permettra à plusieurs espèces d'amphibiens d'assurer leur migration en toute sécurité restera en place de mars à novembre 2024.

Un crapauduc est un système de protection des animaux qui peut prendre différentes formes. Des tunnels, des filets ou même des murs végétaux qui doivent permettre aux espèces en voies de migrations de relier deux zones sans se risquer sur des obstacles mortels.

[La ville d'Oppède](#) faisant partie du parc naturel du luberon voit de nombreuses espèces d'amphibiens subir un déclin en raison de la régression régulière des mares. Ce dispositif de crapauduc dans la commune vauclusienne est constitué de plusieurs filets et seaux placés tous les 15 mètres pour faciliter le recueillement des animaux.

Les bénévoles des différentes associations impliqués relâcheront les amphibiens pris dans ce système de l'autre côté de la route en toute sécurité. L'action permettra aussi de mieux étudier les mouvements et les axes de migration de ces espèces.

**Pourquoi l'installation de ce crapauduc est-elle nécessaire ?**



Écrit par le 22 novembre 2024

Le site du plan, à Oppède est un Espace naturel sensible (ENS). Il fait partie [des nombreuses ENS du Vaucluse](#) qui abrite 7 espèces d'amphibiens dont certaines sont menacées à l'échelle régionale. On peut notamment citer le crapaud à couteaux, en danger sur le plan national suite aux nombreuses destructions de son biotope causées par l'homme.

La date d'aménagement de ce crapauduc n'est pas anodine. Arrivés à la fin de l'hiver, de nombreux amphibiens effectuent leur migration pour rejoindre des mares plus propices à leur système de reproduction.

Ces déplacements essentiels à leur survie passent inévitablement par des voies routières, entraînant chaque année 50% de mortalité animale en moyenne sur un tronçon de 500 mètres.

Terre de biodiversité possédant une forte valeur naturaliste, la ville d'Oppède se devait d'agir pour préserver et maintenir sa richesse animale et végétale. Espèce en grand danger d'extinction, la présence accrue des [pléobates cultripèdes](#) (crapaud à couteaux) dans le Luberon avec 50% des mares de reproduction de l'espèce qui se trouvent sur [le site natura 2000](#) a poussé les associations et les institutions locales à agir.

### Quels acteurs impliqués et engagés dans ce projet ?

[Le Département du Vaucluse](#) a financé et donné son autorisation quant à la mise en place de ce dispositif. C'est en particulier la direction de l'aménagement routier qui a supervisé l'implantation de ce crapauduc. L'ensemble des actions de manipulation d'espèces protégées dans le cadre de ce système de protection se fera sous contrôle préfectorale.

Le parc naturel du Luberon est bien évidemment impliqué dans l'implantation de cette structure de préservation soutenu par plusieurs associations et [l'Agence de l'eau](#) notamment. La ligue de protection des oiseaux régulièrement engagé sur les communes du Luberon de par la présence de plus de 73 espèces de volatiles fait partie des acteurs mêlés à ce plan de sauvegarde animale au même titre que Fauna Studium. L'entreprise créé en 2022, spécialisée en conception de programme de conservation et protocoles en faveur de la faune sauvage, a également agit pour maintenir l'équilibre de cette zone naturelle.

---

## Le Parc du Luberon recrute des jeunes pour sa Garde forestière

Écrit par le 22 novembre 2024



Comme chaque début d'année, le [Parc naturel régional du Luberon](#) lance sa campagne de recrutement de sa Garde régionale forestière dans le cadre du dispositif mis en place par la [Région Sud](#) pour la sensibilisation du public aux incendies de forêt. Le Parc recherche donc 28 jeunes, de 18 à 26 ans, issus du territoire et motivés pour la prévention des risques incendie, de fin juin à fin août 2024.

Les personnes recrutées bénéficieront d'une semaine de formation organisée par la Région Sud, puis elles auront pour mission d'assurer l'accueil, ainsi que la sensibilisation et l'information des visiteurs afin de garantir la protection de tous contre les incendies de forêt sur les sites naturels les plus fréquentés (Grand Luberon, colline Saint-Jacques à Cavaillon, gorges de Régalon, forêt des cèdres du Petit Luberon, gorges de Véroncle, Colorado provençal à Rustrel, sentier des ocres et ôkhra à Roussillon, vallon de l'Aiguebrun à Buoux, gorges d'Oppedette, colline de la Bruyère).

**Pour plus d'informations sur les emplois proposés et pour postuler, [cliquez ici](#).**

V.A.