

Ecrit par le 23 juillet 2024

Isle-sur-la-Sorgue : une journée autour du sport et du patrimoine



Labellisée Terre de Jeux 2024, la Ville de l'Isle-sur-la-Sorgue s'investit pour promouvoir le sport sur son territoire. La commune organise ce mardi 13 juin une journée qui allie sport, gastronomie et patrimoine.

L'événement, porté par le Pôle Enfance Famille et par la Direction du Patrimoine, est destiné aux élèves des écoles élémentaires de la ville. L'objectif est de promouvoir le sport et d'initier les élèves à certaines pratiques sportives dans des lieux atypiques, historiques et emblématiques de la ville de l'Isle-sur-la-Sorgue.

Ainsi, huit classes de CM2 de cinq écoles élémentaires, soit 185 élèves, pourront découvrir divers sports à travers des ateliers animés par les éducateurs sportifs de la Ville tels que l'escrime dans le jardin de la

Écrit par le 23 juillet 2024

Caisse d'Épargne avec l'association Le Fleuret d'Argent, la perche dans la cour de Campredon art & image, la gymnastique et l'acrosport au Grenier Numérique, ainsi que le ping-pong et le vortex au jardin de la Congrégation.

V.A.

Isle-sur-la-Sorgue : les élus excédés par les installations intempestives des gens du voyage



Ecrit par le 23 juillet 2024

La ville de l'Isle-sur-la-Sorgue déplore une nouvelle occupation illicite de caravanes de gens du voyage. Le maire leur demande de se rendre sur l'aire de grand passage spécialement conçu.

Cette installation sur le stade de rugby du quartier des Névens, depuis le dimanche 4 juin, fait suite au départ, la veille, d'un autre groupe de gens du voyage du centre de loisirs St-Jean où les caravanes étaient installées sans autorisation depuis plusieurs jours. [Une situation qui se répète d'année en année](#), selon les élus de la commune.

A chaque installation, le constat est le même pour le maire de la ville Pierre Gonzalvez : détériorations, branchements aux réseaux d'eau et d'électricité, dégradations de pelouse, problèmes de salubrité, empêchement des activités associatives sur des équipements qui leur sont réservés, etc. En 2022, l'installation des gens du voyage sur les stades St-Gervais et St-Jean a induit près de 65 000 € de charges pour la ville.

Cette situation est d'autant plus déplorable selon le maire puisqu'une aire de grand passage, spécialement pensée pour ce type d'installations massives et éphémères, existe désormais à Bonpas. Les gens du voyage refusent cependant de s'y rendre car il manque selon eux des toilettes et de l'eau.

[Lire également - « Vaucluse : l'épineuse question des gens du voyage »](#)

A l'instar des installations précédentes, le maire Pierre Gonzalvez saisit de nouveau la Préfecture de Vaucluse pour procéder à une évacuation dans les meilleurs délais. Pour rappel, Violaine Démaret, préfète et Dominique Santoni, présidente du Conseil départemental du Vaucluse ont présidé deux commissions consultatives à ce sujet cette année. L'objectif : prendre en compte les besoins de cette communauté et les impliquer dans le suivi des politiques publiques les concernant, notamment en matière de stationnement.

Pour l'heure, les gens du voyage de l'Isle-sur-la-Sorgue ont indiqué quitter les lieux ce dimanche.

Les Provençaux sont particulièrement fiers de leurs terrasses

Ecrit par le 23 juillet 2024



GAILHOL X - VPA

À l'occasion de la deuxième de la journée des terrasses qui s'est tenue cette semaine, [France Boissons](#) a publié un baromètre qui témoigne de l'attachement des Français aux terrasses et a révélé des chiffres régionaux inédits. Les natifs du Sud-Est sont ainsi ceux qui vantent le plus le mérite de leurs terrasses, ces lieux de vie incontournables.

Ce mercredi 24 mai il s'est tenu la deuxième édition de la Journée des Terrasses. À cette occasion, France Boissons, leader de la distribution de boissons au sein du marché de la CHD (Consommation hors domicile), a dévoilé les résultats de sa nouvelle étude Ifop sur l'attachement des Français à leurs terrasses.

Historiquement ancrées dans le patrimoine culturel et économique français, les terrasses sont un incontournable du quotidien. Elles occupent le top 5 des espaces essentiels pour la sociabilité des villes et des quartiers. 94% des Français pensent que les terrasses sont clés pour l'activité économique locale. D'ailleurs, la fréquentation des terrasses ne cesse d'augmenter en France (+3pts par rapport à 2022).

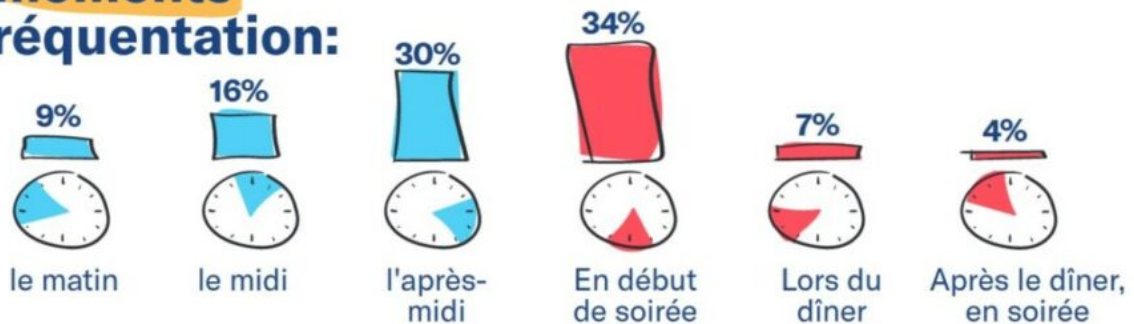
Des vecteurs clés pour le dynamisme local et le lien social

Les cafés, hôtels et restaurants sont des vecteurs clés de dynamisme économique et de lien social pour les communes françaises. Les terrasses ont connu un engouement certain dès la fin de la pandémie du

Ecrit par le 23 juillet 2024

Covid-19. Pour autant, sur le long terme, et malgré l'attachement des Français, le nombre de bistrot est passé de près de 500 000 dans les années 1900, à moins de 40 000 en 2016, soit une baisse de 2,8% chaque année.

Les moments de fréquentation:



C'est pourquoi, à l'occasion de la Journée des Terrasses, France Boissons, appuyé par les associations APVF et Centre-ville en Mouvement a souhaité mettre à l'honneur ces lieux emblématiques de l'art de vivre à la Française qui animent chaque jour les quartiers, les villages et les villes de l'Hexagone. Cette étude a vocation à rappeler l'intérêt si particulier des Français à ces espaces extérieurs.

« La défense de nos centres-villes est notre raison d'être, explique Philippe Laurent, président de l'association d'élus centre-ville en mouvement et maire de Sceaux. S'associer et faire connaître la Journée des Terrasses est donc pour nous un engagement naturel. Les terrasses font partie intégrante du quotidien des Français, mais elles doivent être soutenues. Elles participent au cercle vertueux de l'attractivité économique de nos centres-villes et centres-bourgs. »

Ecrit par le 23 juillet 2024



HOCQUEL A - VPA

Les terrasses dans le Top 5 des espaces essentiels pour la sociabilité des villes et villages. 87% des Français estiment que les terrasses de cafés, bars ou restaurants sont importantes pour le lien social des habitants, les classant juste derrière le podium des lieux incontournables constitués des commerces de proximité (95%), des écoles (94%) et des parcs et jardins publics (92%). Ici le Café Barretta à Avignon. © Hocquel A. VPA

Un attachement qui ne cesse de progresser

Ils sont aujourd'hui plus de 9 Français sur 10 à déclarer se rendre en terrasse en 2023 (contre 87% en mai 2022). Les amateurs de terrasses en profitent avant tout pour passer du temps avec leurs proches (pour 61% d'entre eux, soit 3 points de plus qu'en mai 2022), s'échapper de leur environnement quotidien (pour 43%, soit 2 points de plus qu'en mai 2022) ou encore profiter du cadre extérieur et de l'ambiance (36%).

Les Français semblent donc chercher davantage de sociabilité et de pause dans leur quotidien. Paradoxalement, malgré un besoin d'évasion avéré, 95% d'entre eux estiment que la terrasse idéale prend place à l'improviste dans un lieu abrité des regards.

Le moment privilégié pour s'y rendre varie selon l'âge des répondants : les plus jeunes s'y retrouvent en fin de journée, souvent en afterwork, tandis que leurs aînés s'y rendent plus tôt mais restent plus longtemps. Enfin, la météo reste un frein majeur pour profiter des terrasses, ainsi que le manque de

Ecrit par le 23 juillet 2024

moyens financiers notamment marqué par l'inflation.

Les terrasses : le reflet des diversités régionales

Emblème de la culture française, il existe autant de manières de vivre un moment en terrasse qu'il existe de personnes. Parce que les terrasses sont omniprésentes au sein du paysage français, l'édition 2023 du sondage Ifop valorise la richesse de nos régions. Si les habitants de la région Nord-Ouest reconnaissent l'intérêt des terrasses ensoleillées du Sud de la France, ils défendent avec fierté les leurs. Ils sont ainsi 60% à estimer que c'est leur région qui se rend le plus en terrasse parmi les autres régions de France, juste derrière le Sud de la France. Le Nord-Ouest est la seule région de l'hexagone à revendiquer les terrasses comme incarnation du patrimoine culturel local, devant le patrimoine régional ou national. Au total, 22% des Français interrogés estiment même que la Bretagne possède les plus belles terrasses de France. Les natifs du Sud-Est et du Sud-Ouest sont ceux qui vantent le plus le mérite de leurs terrasses : 82% d'entre eux estiment qu'elles les rendent fiers de leur région, contre 77% en moyenne.



HOCQUEL A - VPA

Les terrasses, vecteur de dynamisme économique ? 94% des Français estiment que les terrasses contribuent au dynamisme économique de leur quartier ou de leur village, comme à Villedieu avec le café du centre. © Hocquel A.-VPA

Ecrit par le 23 juillet 2024

De leur côté, les franciliens fréquentent plus régulièrement les terrasses (29% affirment s'y rendre au moins une fois par semaine, contre 25% en moyenne) après le travail ou pour visionner un événement sportif. Ils sont toujours en recherche de lieux inédits, souvent dans d'autres régions. Enfin, les habitants du Nord-Est s'accordent sur l'intérêt des terrasses ensoleillées du Sud de la France. Ils soutiennent tout de même l'attractivité de leurs régions respectives pour 38% d'entre eux, montrant à nouveau leur fierté régionale pour l'ambiance et l'histoire que possèdent leurs terrasses.

« En tissant du lien avec leurs habitants, les terrasses de nos communes sont des lieux essentiels de nos territoires, évoque Christophe Bouillon, président de l'Association des Petites Villes de France.. Chaque ville et village de France, possède sa fierté locale, son ambiance et sa spécificité. En se ralliant à la Journée des Terrasses, ce sont nos villes et nos régions qui ont l'occasion de remettre en avant le regain d'attrait économique et social que celles-ci représentent. »



Plus d'1 Français sur 2 se rendrait en terrasse peu importe la météo

Pour 53% des Français, les moments en terrasse ne sont pas conditionnés par la météo.

Une journée de mobilisation unique

« Nous sommes fiers de soutenir les terrasses, véritables espaces de rencontre et de convivialité qui contribuent au vivre-ensemble des Français, rappelle Laurent Théodore, président de France Boissons. Les terrasses participent également à un écosystème local vertueux, aussi bien pour les professionnels de ce domaine, que pour l'ensemble des commerces avoisinants qui bénéficient de cette vitalité. Partenaire des Cafés, Hotels, Bars, Restaurants depuis près de 60 ans, il nous tient à cœur, à France Boissons, de mettre à l'honneur et de remercier tous les professionnels du secteur qui s'engagent au quotidien pour faire battre le cœur de nos territoires et préserver ces lieux qui sont les poumons de nos villes. » Un appel qui résonne pour 87% des Français, considérant que les terrasses sont des lieux de vie déterminants pour le lien social.

Ecrit par le 23 juillet 2024



HOCQUEL A - VPA

Pour 61% des Français, la principale motivation à se rendre en terrasse est de passer du temps avec des proches comme ici dans les rues piétonnes de la cité des papes. © Hocquel A.-VPA

Isle-sur-la-Sorgue s'allie à la Fondation du Patrimoine pour restaurer l'escalier de l'immeuble Beaucaire

Ecrit par le 23 juillet 2024



La Ville de l'Isle-sur-la-Sorgue et la Fondation du Patrimoine viennent de signer une convention de collecte de dons afin de restaurer l'escalier de l'immeuble Beaucaire.

L'immeuble, construit au milieu du XVIII^e siècle, est l'un des derniers témoignages de l'architecture civile de l'ancien quartier juif de l'Isle-sur-la-Sorgue. Il est reconnaissable par sa forme en 'U', qui permettait de favoriser l'entrée de la lumière dans les appartements depuis le ghetto, puisque les règles restrictives interdisaient aux Juifs de percer des ouvertures sur l'extérieur de leur quartier.

État actuel de l'immeuble

Aujourd'hui, l'ensemble de l'escalier de l'immeuble est en péril. Il a fait l'objet récemment d'un étaielement provisoire. La façade, elle aussi, nécessite une entière restauration. Mis à part la porte d'entrée, les menuiseries ont disparu mais le modèle est répliquable puisque conservé dans la parcelle voisine. Le sol dallé du rez-de-chaussée est partiellement démonté et le premier niveau de l'escalier est totalement ruiné.

Ecrit par le 23 juillet 2024

Aux étages, la structure en bois montre des signes de faiblesse et le revêtement de plâtre est lacunaire en de multiples endroits. Les revêtements de sol en terre cuite des marches et paliers, ainsi que sur le barreaudage de la rambarde présentent également des lacunes. La totalité de la toiture doit également être refaite.



DR

Les travaux prévus

Grâce aux dons qui permettront les travaux, l'escalier Beaucaire va retrouver sa fonction initiale de desserte des étages pour un projet de logements associant un propriétaire occupant et trois logements sociaux. Le dernier étage, quant à lui, servira de petit centre d'interprétation du patrimoine juif de la Ville. Les travaux de restauration se dérouleront en deux tranches. Une première entre novembre prochain et janvier 2024, et une seconde entre février 2024 et septembre 2024.

Le rez-de-chaussée sera reconstruit à l'identique. Aux étages, la structure de l'escalier sera maintenue par un système de suspentes alliant consoles métalliques et câbles métalliques connectés à des poutrelles placées au-dessus du plafond en gypserie. Ce système va permettre de maintenir l'escalier dans sa position actuelle avec ses légers défauts tout en conservant l'intégralité des bois d'origine. Le plafond, les enduits, la rambarde et les sols de terre cuite seront intégralement restaurés. La façade, quant à elle, retrouvera son aspect du XVIII^e siècle.

Ecrit par le 23 juillet 2024



Ce à quoi devrait ressembler l'immeuble après les travaux. DR

Comment faire un don ?

Comme pour le parc Gautier, le monument Salviati et, plus récemment, Campredon art & image, la Ville ouvre une campagne de souscription, en association avec la Fondation du Patrimoine. Il est donc possible de faire un don sur le site de cette dernière depuis le 15 mai, et ce, jusqu'au 15 novembre 2024.

Le montant à atteindre s'élève à 103 538€. Pour faire un don ou suivre l'évolution de la campagne, [cliquez ici](#).

V.A.

Isle-sur-la-Sorgue : le stationnement au partage des eaux devient payant

Ecrit par le 23 juillet 2024



À partir du 3 juillet prochain et désormais durant chaque période estivale, le stationnement sur les parkings du partage des eaux et 'Camin di Gaffo', qui était jusqu'à présent gratuit, sera payant. Cette mesure a été décidée pour éviter la surfréquentation du site, qui a obtenu des taux records les trois précédentes années. L'objectif est d'apaiser et de fluidifier cet espace public que se partagent les riverains, les visiteurs, les promeneurs et les pêcheurs.

Le parking du partage des eaux

Accessible par l'avenue Voltaire Garcin et doté de 40 places, le parking du partage des eaux est actuellement en train de subir des travaux de réaménagement afin d'être transformé en parking fermé pour les périodes estivales. Des barrière d'entrée et sortie, des bordures, des passages pour piétons, une borne de paiement et des caméras de lecture de plaques d'immatriculation seront installés. Les travaux, qui ont débuté le 2 mai dernier, devraient durer trois semaines. En attendant, il est inaccessible, mis à part la poche de stationnement située au fond du parking, quelques mètres avant le début de l'avenue du partage des eaux.

Les caméras de lecture de plaques d'immatriculation vont permettre un paiement dématérialisé. Aucun ticket ne sera délivré à l'entrée du parking. Avant de le quitter, il faudra inscrire votre plaque d'immatriculation à la borne de paiement afin de procéder au règlement. La barrière se lèvera automatiquement après lecture de votre plaque d'immatriculation une fois le paiement effectué. Le parking sera gratuit de 6h à 10h, il coûtera 0,70€ les 15 minutes de 10h à 12h, 1€ de 12h à 14h30, 0,70€ les 15 minutes 14h30 à 19h30, 1€ de 19h à 22h30, et 0,70€ les 15 minutes 22h à 6h.

Ecrit par le 23 juillet 2024



Le parking 'Camin di Gaffo'

Situé entre l'avenue Voltaire Garcin et l'avenue du partage des eaux, le parking 'Camin di Gaffo' aura quant à lui un système d'horodateur et l'application du forfait post-stationnement en cas de non-paiement ou de dépassement. Vous devrez donc anticiper votre durée de stationnement afin de l'indiquer, avec votre plaque d'immatriculation, sur l'horodateur et de le régler dès votre arrivée au parking. Il est également possible de gérer et payer son stationnement via l'application mobile [Flowbird](#) qui géolocalise votre véhicule. Il est possible de payer un complément sur l'horodateur ou sur l'application si vous souhaitez stationner plus longtemps.

Les tarifs de stationnement seront les mêmes que pour le parking du partage des eaux. Pour les automobilistes ayant stationné sans payer ou ayant dépassé le temps imparti, le forfait de post-stationnement s'élèvera à 40€.

V.A.

Ecrit par le 23 juillet 2024

'Panier des sens en Provence', s'installe à Avignon et à l'Isle-sur-la-Sorgue



Panier des Sens en Provence, marque familiale de cosmétique d'origine naturelle made in Marseille vient de s'installer à Avignon, 7 place du change et à l'Isle-sur-la-Sorgue, 30, rue Carnot.

Son inspiration ? La douceur de vivre et le bien-être de la Provence ainsi que son engagement pour créer des soins naturels en collaboration avec des récoltants, producteurs et fabricants locaux dans le respect de l'environnement. C'est ainsi que les soins corps et visage contiennent entre 95% et 100% d'ingrédients d'origine naturelle. La nouveauté ? L'entreprise marseillaise vient de lancer une gamme de

Ecrit par le 23 juillet 2024

parfums d'intérieur naturelle et éco-conçue.



Avignon & l'Isle-sur-la-Sorgue

La franchise d'Avignon est dirigée par Philippe Richoux avec Virginie Belley, responsable de la boutique. Ils proposent de découvrir leur orgue à parfums, dans une ambiance conviviale assortie d'une remise de 10% des produits lors de cette soirée d'inauguration. La boutique Panier des sens à l'Isle-sur-la-Sorgue est tenue quant à elle par Sophie Lemoine.

Ce qu'on y trouve

Panier des sens propose de la cosmétique naturelle corps, visage, mains, savons et eaux de toilette ainsi que des eaux de toilette et des parfums d'intérieur. Les packagings sont recyclables et le développement des packagings recyclés représentent 13,9 tonnes de plastiques vierge économisé ainsi que 83% d'aluminium également recyclé. La marque s'est aussi lancée dans les shampoings et après-shampoings solides conditionnés dans des emballages papier ou carton issus de forêts gérées durablement. Les savons liquides et les gels douche sont vendus en vrac et disposent d'éco-recharges. Enfin, 1% du chiffre d'affaires réalisé par la collection des éco-recharges des savons liquides est reversé à deux associations de protection de l'environnement partenaires : [France Nature environnement](#) et [Conservatoire d'espaces naturels de Provence-Alpes-Côte d'Azur](#).

Ecrit par le 23 juillet 2024



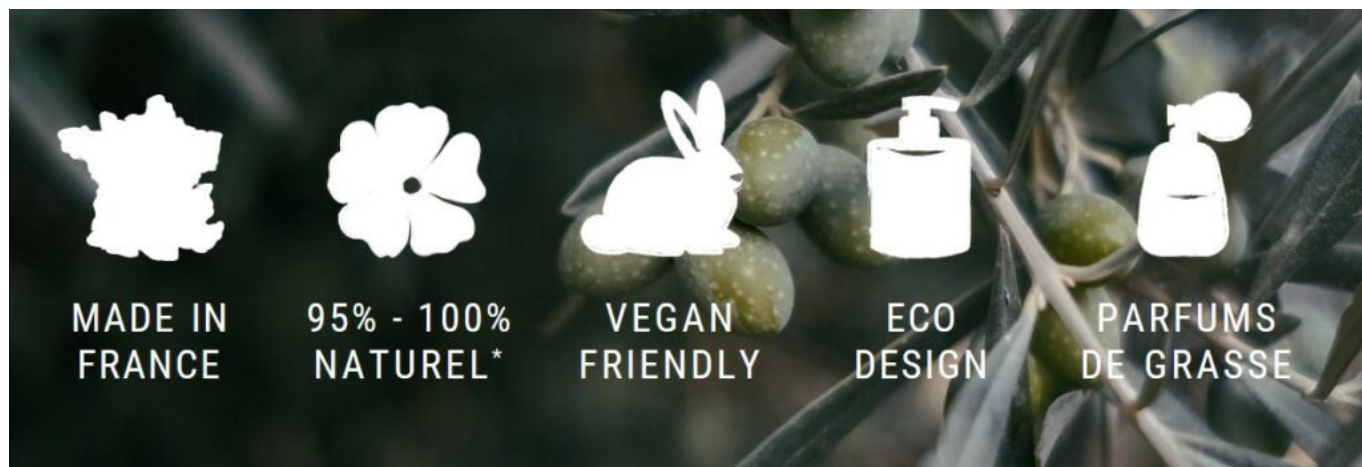
Les infos pratiques

L'inauguration des deux lieux aura lieu respectivement mercredi 10 mai à 18h pour Avignon et mardi 23 mai à 18h30 pour l'Isle-sur-la-Sorgue.

En savoir plus

L'enseigne dispose de 17 boutiques dont 9 en propre comme Paris, Aix-en-Provence, Nice et Lyon et 3 franchises à Nancy, Avignon et l'Isle-sur-la-Sorgue. A l'international 5 boutiques en franchises sont implantées dont 3 en Chine et 2 à Hong Kong. Quatre sites Internet existent, outre en France, en Allemagne, en Italie et United States. D'autres ouvertures de boutiques sont encore prévues en France, en Allemagne et en Chine au cours de cette année.

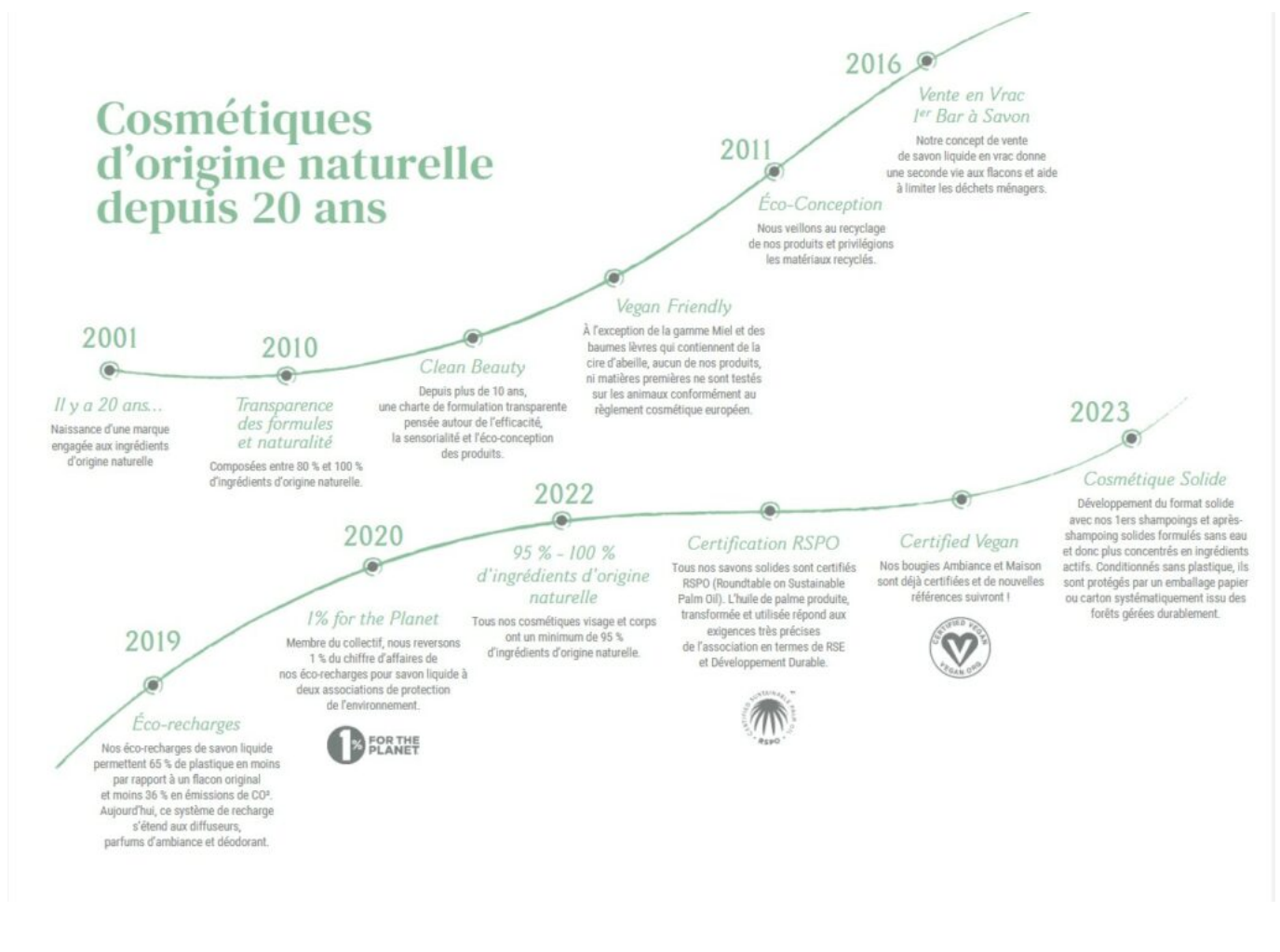
Ecrit par le 23 juillet 2024



Des corners aussi

Pour gagner en visibilité et en notoriété, l'enseigne a multiplié les partenariats auprès de plus de 3 000 points de vente au national comme à l'international avec les Galeries Lafayette, au Printemps, au BHV, chez Globus, Ludwig Beck, takashimaya, Diamand ; En parfumerie chez Douglas, Nocibé, Monoprix, Une heure pour soi, beauty success ; En Travel retail -commerce de détail- chez Aelia Lagardère, Lotte/Shilla, BERetail ; En parapharmacie chez Monge, Aprium et Citypharma. www.panierdessens.com

Ecrit par le 23 juillet 2024



L'Isle-sur-la-Sorgue se dote d'une piste de pumtrack

Ecrit par le 23 juillet 2024



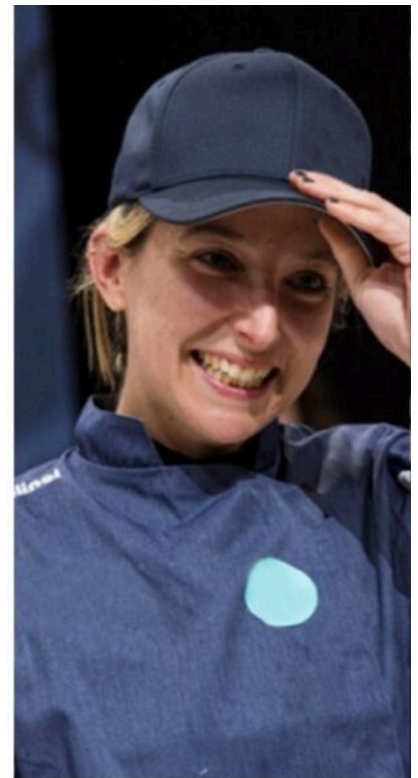
Il y a quelques jours, les travaux de la piste de pumptrack de l'Isle-sur-la-Sorgue se sont achevés. La société [PG Concept](#) a œuvré pendant un mois pour que la ville ait un espace avec virages et petites bosses destiné aux trottinettes, skateboards, rollers ou encore BMX.

Ce projet voit le jour quatre ans après la création du skate park. La Ville souhaitait un nouvel espace public fédérateur et propice à l'expression et aux rencontres pour ses habitants, mais elle voulait également inscrire le sport urbain dans un projet adapté. Le projet s'est ensuite développé à côté avec la création d'un city-stade en 2020, et aujourd'hui avec celle de la piste de pumptrack. Le parc de sports urbains se situe à l'entrée de la ville, route de Cavaillon.

Ce projet a été financé par la Ville de l'Isle-sur-la-Sorgue à hauteur de 35%, par la Région Sud à hauteur de 30% dans le cadre du Fonds régional d'aménagement du territoire 2019 et par le Département de Vaucluse à hauteur de 35% dans le cadre du Contrat départemental de solidarité territoriale 2020/2022.

V.A.

L'Isloise Eulalie Rus devient Meilleur ouvrier de France



Seulement quelques semaines après [avoir remporté le 1^{er} prix du concours des poissonniers au Pavillon France](#), Eulalie Rus, fondatrice de la poissonnerie [Eulalie, poissons & produits de la mer](#) implantée à l'Isle-sur-la-Sorgue, est lauréate du concours 'Un des Meilleurs Ouvriers de France'.

Le concours 'Un des Meilleurs Ouvriers de France' est organisé par le [COET-MOF](#) tous les 4 ans depuis 1924 dans plus de 180 métiers avec le soutien des organisations professionnelles. Dans la classe Poissonnier-Écailler, quatre candidats sont devenus Meilleurs ouvriers de France, dont [Eulalie Rus](#), poissonnière à l'Isle-sur-la-Sorgue.

Tout comme elle, Sonia Bichet, Gwenaël Laville et Fawze Sannier ont obtenu cette récompense. Pour la poissonnerie, qui est une des classes du concours depuis 2007, ils sont désormais 18 à avoir cette

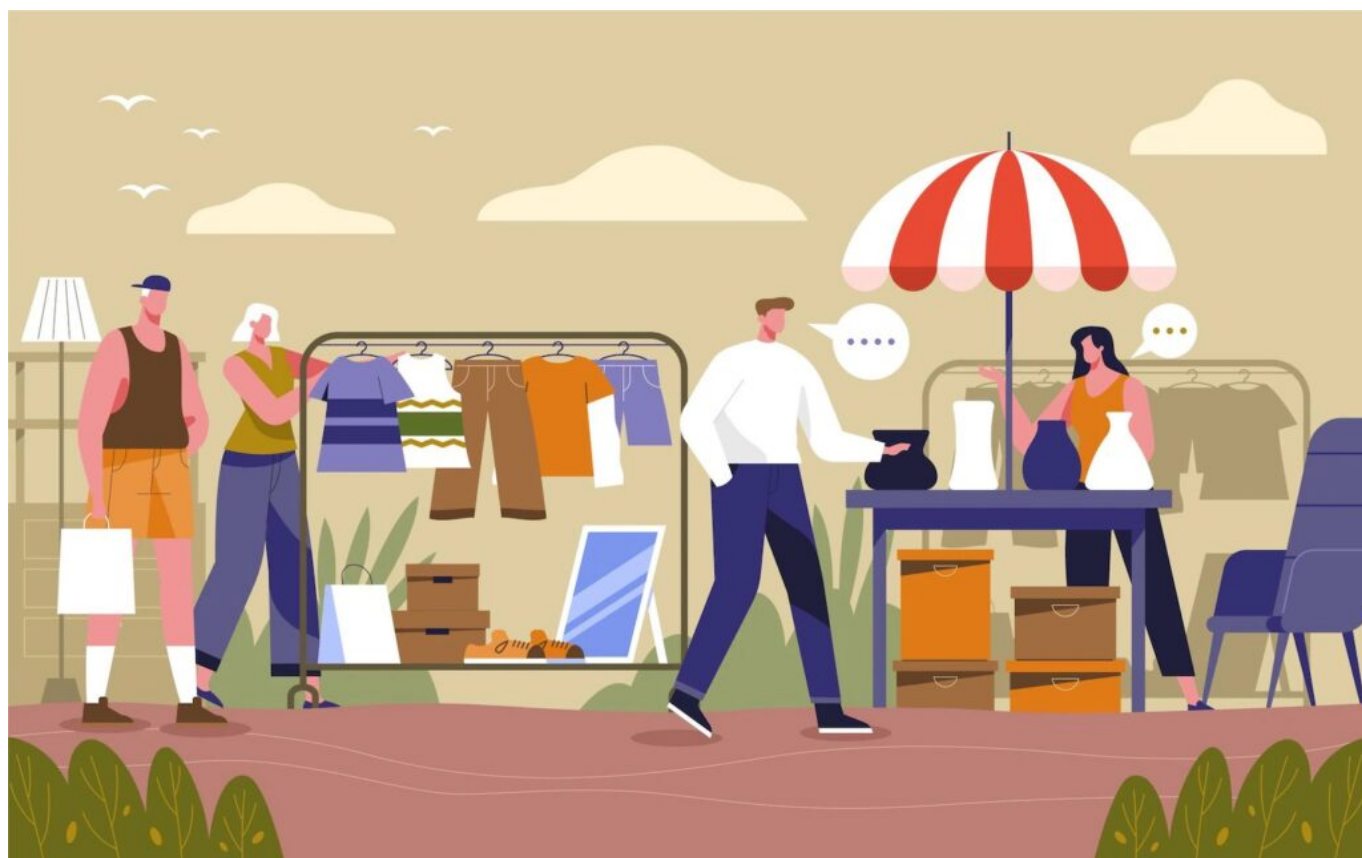
Ecrit par le 23 juillet 2024

distinction.

Pendant près de 8 heures, les candidats ont dû enchaîner les épreuves. Découpe de poisson, préparation de coquillages, présentation, élaboration d'un plateau de fruits de mer, ou encore l'élaboration d'un buffet pour montrer l'étendue de leurs compétences, les candidats ont dû faire appel à tout leur savoir-faire lors de la finale du concours, où l'excellence était de mise.

V.A.

Isle-sur-la-Sorgue : le Vélo Club organise son vide-grenier



Ecrit par le 23 juillet 2024

Ce dimanche 30 avril, le [Vélo Club islois](#) organise un vide-grenier à l'Hippodrome Saint-Gervais à l'Isle-sur-la-Sorgue. Une buvette et un espace restauration seront installés sur place, ainsi qu'un château gonflable pour ravir les plus petits.

L'emplacement de 5 mètres est au prix de 12€. Pour toute réservation ou information, contactez le 06 03 88 27 25. Les exposants pourront s'installer à partir de 7h.

Dimanche 30 avril. De 8h à 18h. Parking et entrée gratuits. Hippodrome Saint-Gervais. Isle-sur-la-Sorgue.

V.A.