

Écrit par le 23 novembre 2024

'Panier des sens en Provence', s'installe à Avignon et à l'Isle-sur-la-Sorgue



Panier des Sens en Provence, marque familiale de cosmétique d'origine naturelle made in Marseille vient de s'installer à Avignon, 7 place du change et à l'Isle-sur-la-Sorgue, 30, rue Carnot.

Son inspiration ? La douceur de vivre et le bien-être de la Provence ainsi que son engagement pour créer des soins naturels en collaboration avec des récoltants, producteurs et fabricants locaux dans le respect de l'environnement. C'est ainsi que les soins corps et visage contiennent entre 95% et 100% d'ingrédients d'origine naturelle. La nouveauté ? L'entreprise marseillaise vient de lancer une gamme de

Ecrit par le 23 novembre 2024

parfums d'intérieur naturelle et éco-conçue.



Avignon & l'Isle-sur-la-Sorgue

La franchise d'Avignon est dirigée par Philippe Richoux avec Virginie Belley, responsable de la boutique. Ils proposent de découvrir leur orgue à parfums, dans une ambiance conviviale assortie d'une remise de 10% des produits lors de cette soirée d'inauguration. La boutique Panier des sens à l'Isle-sur-la-Sorgue est tenue quant à elle par Sophie Lemoine.

Ce qu'on y trouve

Panier des sens propose de la cosmétique naturelle corps, visage, mains, savons et eaux de toilette ainsi que des eaux de toilette et des parfums d'intérieur. Les packagings sont recyclables et le développement des packagings recyclés représentent 13,9 tonnes de plastiques vierge économisé ainsi que 83% d'aluminium également recyclé. La marque s'est aussi lancée dans les shampoings et après-shampoings solides conditionnés dans des emballages papier ou carton issus de forêts gérées durablement. Les savons liquides et les gels douche sont vendus en vrac et disposent d'éco-recharges. Enfin, 1% du chiffre d'affaires réalisé par la collection des éco-recharges des savons liquides est reversé à deux associations de protection de l'environnement partenaires : [France Nature environnement](#) et [Conservatoire d'espaces naturels de Provence-Alpes-Côte d'Azur](#).

Écrit par le 23 novembre 2024



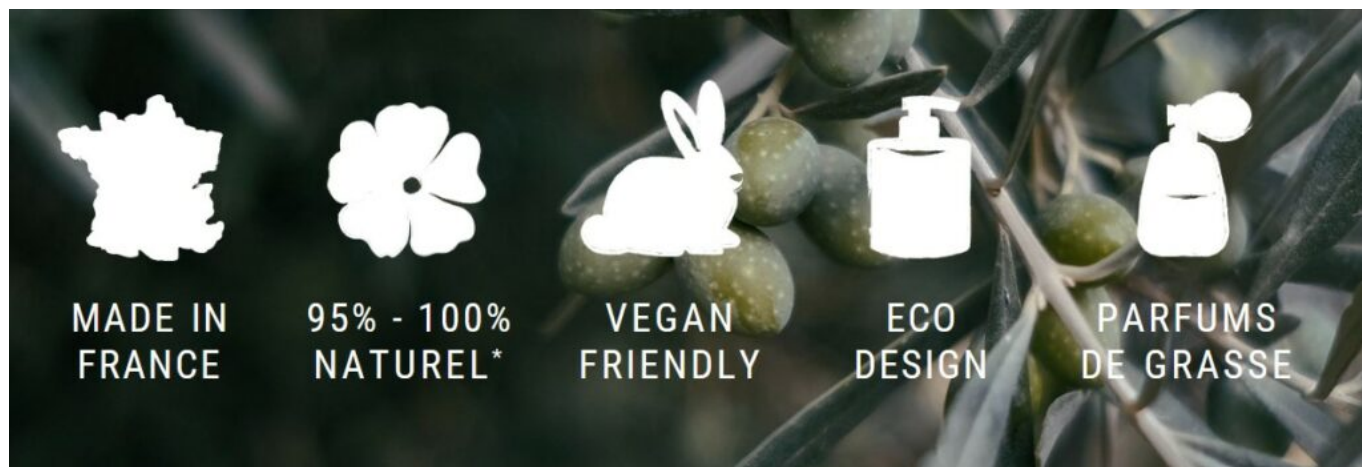
Les infos pratiques

L'inauguration des deux lieux aura lieu respectivement mercredi 10 mai à 18h pour Avignon et mardi 23 mai à 18h30 pour l'Isle-sur-la-Sorgue.

En savoir plus

L'enseigne dispose de 17 boutiques dont 9 en propre comme Paris, Aix-en-Provence, Nice et Lyon et 3 franchises à Nancy, Avignon et l'Isle-sur-la-Sorgue. A l'international 5 boutiques en franchises sont implantées dont 3 en Chine et 2 à Hong Kong. Quatre sites Internet existent, outre en France, en Allemagne, en Italie et United States. D'autres ouvertures de boutiques sont encore prévues en France, en Allemagne et en Chine au cours de cette année.

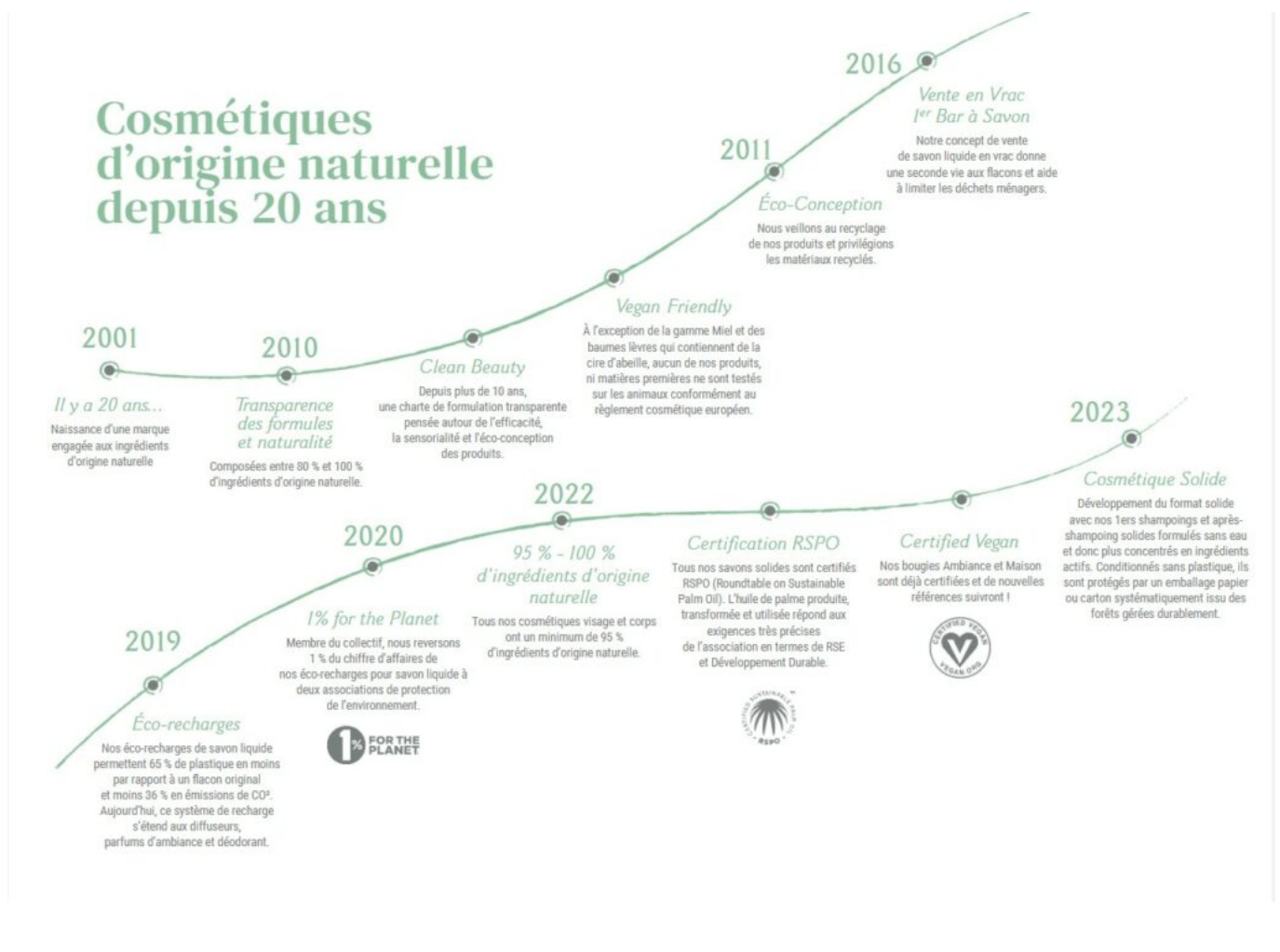
Ecrit par le 23 novembre 2024



Des corners aussi

Pour gagner en visibilité et en notoriété, l'enseigne a multiplié les partenariats auprès de plus de 3 000 points de vente au national comme à l'international avec les Galeries Lafayette, au Printemps, au BHV, chez Globus, Ludwig Beck, takashimaya, Diamand ; En parfumerie chez Douglas, Nocibé, Monoprix, Une heure pour soi, beauty success ; En Travel retail -commerce de détail- chez Aelia Lagardère, Lotte/Shilla, BERetail ; En parapharmacie chez Monge, Aprium et Citypharma. www.panierdessens.com

Ecrit par le 23 novembre 2024



L'Isle-sur-la-Sorgue se dote d'une piste de pumtrack

Écrit par le 23 novembre 2024



Il y a quelques jours, les travaux de la piste de pumptrack de l'Isle-sur-la-Sorgue se sont achevés. La société [PG Concept](#) a œuvré pendant un mois pour que la ville ait un espace avec virages et petites bosses destiné aux trottinettes, skateboards, rollers ou encore BMX.

Ce projet voit le jour quatre ans après la création du skate park. La Ville souhaitait un nouvel espace public fédérateur et propice à l'expression et aux rencontres pour ses habitants, mais elle voulait également inscrire le sport urbain dans un projet adapté. Le projet s'est ensuite développé à côté avec la création d'un city-stade en 2020, et aujourd'hui avec celle de la piste de pumptrack. Le parc de sports urbains se situe à l'entrée de la ville, route de Cavaillon.

Ce projet a été financé par la Ville de l'Isle-sur-la-Sorgue à hauteur de 35%, par la Région Sud à hauteur de 30% dans le cadre du Fonds régional d'aménagement du territoire 2019 et par le Département de Vaucluse à hauteur de 35% dans le cadre du Contrat départemental de solidarité territoriale 2020/2022.

V.A.

L'Isloise Eulalie Rus devient Meilleur ouvrier de France



Seulement quelques semaines après [avoir remporté le 1^{er} prix du concours des poissonniers au Pavillon France](#), Eulalie Rus, fondatrice de la poissonnerie [Eulalie, poissons & produits de la mer](#) implantée à l'Isle-sur-la-Sorgue, est lauréate du concours 'Un des Meilleurs Ouvriers de France'.

Le concours 'Un des Meilleurs Ouvriers de France' est organisé par le [COET-MOF](#) tous les 4 ans depuis 1924 dans plus de 180 métiers avec le soutien des organisations professionnelles. Dans la classe Poissonnier-Écailler, quatre candidats sont devenus Meilleurs ouvriers de France, dont [Eulalie Rus](#), poissonnière à l'Isle-sur-la-Sorgue.

Tout comme elle, Sonia Bichet, Gwenaël Laville et Fawze Sannier ont obtenu cette récompense. Pour la poissonnerie, qui est une des classes du concours depuis 2007, ils sont désormais 18 à avoir cette

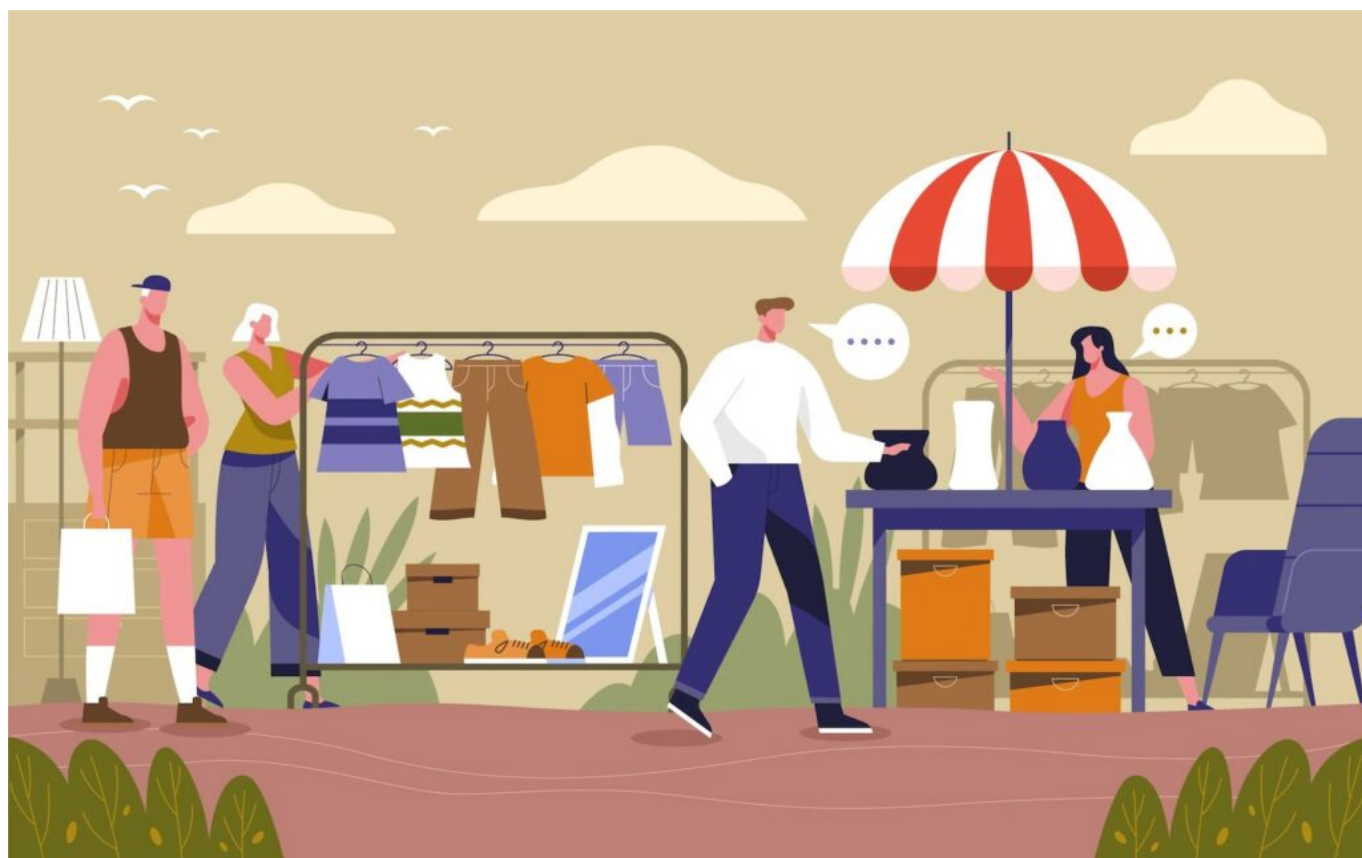
Écrit par le 23 novembre 2024

distinction.

Pendant près de 8 heures, les candidats ont dû enchaîner les épreuves. Découpe de poisson, préparation de coquillages, présentation, élaboration d'un plateau de fruits de mer, ou encore l'élaboration d'un buffet pour montrer l'étendue de leurs compétences, les candidats ont dû faire appel à tout leur savoir-faire lors de la finale du concours, où l'excellence était de mise.

V.A.

Isle-sur-la-Sorgue : le Vélo Club organise son vide-grenier



Écrit par le 23 novembre 2024

Ce dimanche 30 avril, le [Vélo Club islois](#) organise un vide-grenier à l'Hippodrome Saint-Gervais à l'Isle-sur-la-Sorgue. Une buvette et un espace restauration seront installés sur place, ainsi qu'un château gonflable pour ravir les plus petits.

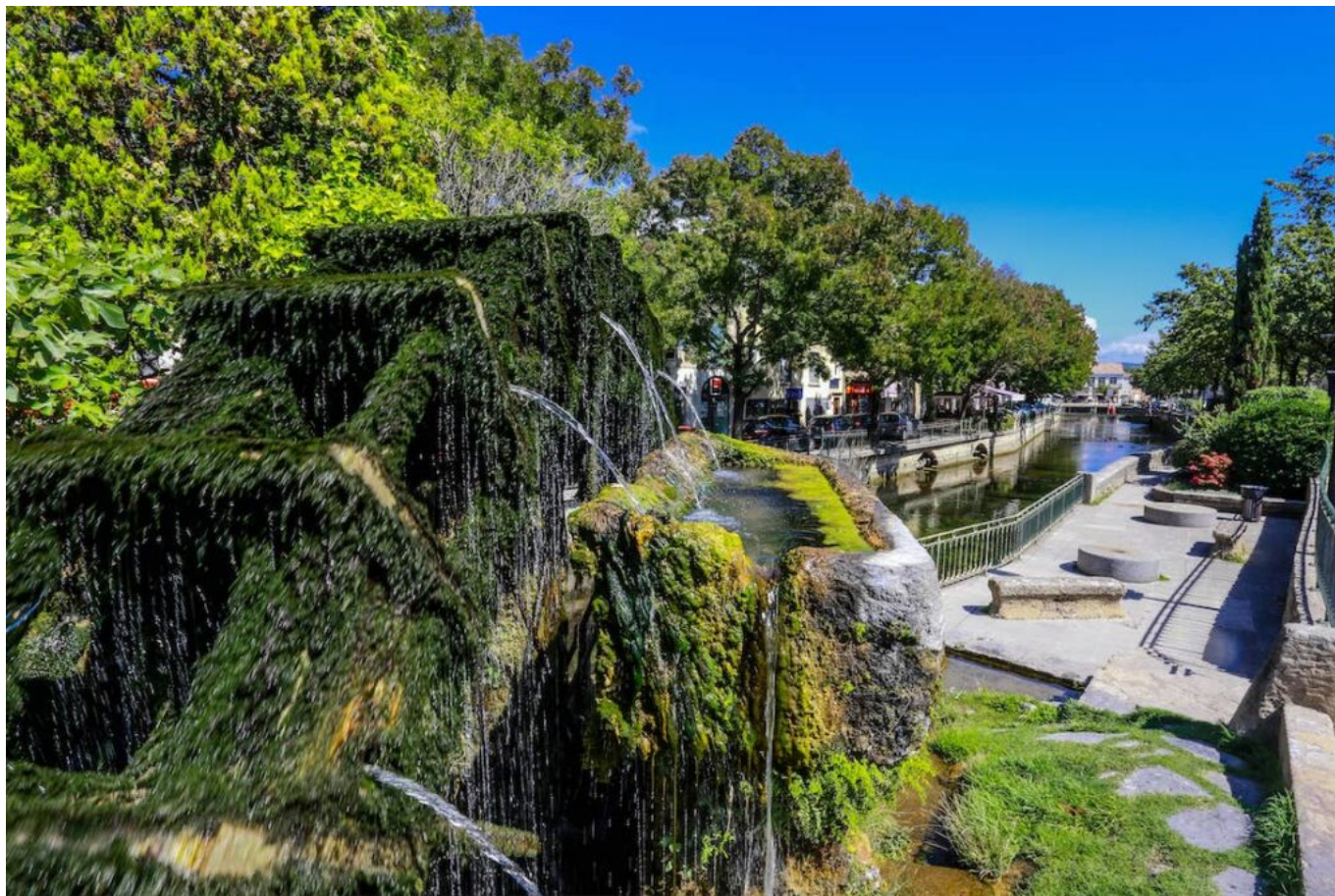
L'emplacement de 5 mètres est au prix de 12€. Pour toute réservation ou information, contactez le 06 03 88 27 25. Les exposants pourront s'installer à partir de 7h.

Dimanche 30 avril. De 8h à 18h. Parking et entrée gratuits. Hippodrome Saint-Gervais. Isle-sur-la-Sorgue.

V.A.

Isle-sur-la-Sorgue : piétonnisation du centre-ville

Ecrit par le 23 novembre 2024



Comme chaque année lorsque les beaux jours du printemps pointent le bout de leur nez, la Ville de l'Isle-sur-la-Sorgue décide de piétonniser son centre-ville.

Dès ce vendredi 21 avril, et jusqu'au dimanche 18 juin, il est interdit de circuler et de stationner dans les rues Dr Tallet et République, sur les quais Jean Jaurès et Rouget de Lisle, et sur le Pont Gambetta les vendredis de 18h à minuit, les samedis de 11h à minuit et les dimanches de 15h à minuit. Du lundi 19 juin au dimanche 27 août, il sera interdit d'y circuler et d'y stationner tous les jours de 11h à minuit. Même chose du lundi 28 août au dimanche 29 octobre les vendredis de 18h à minuit, les samedis de 11h à minuit, les dimanches de 15h à minuit. La Rue Carnot, elle aussi, est désormais interdite à la circulation et au stationnement, tous les jours de 19h30 à minuit, et ce, jusqu'au dimanche 29 octobre.

Les riverains disposant de garages seront autorisés à accéder à toute heure, sous réserve de s'être identifiés en présentant un justificatif auprès des services de la Direction Prévention Sécurité. Ils doivent donc faire une demande par mail à l'adresse dps.administration@islesurlasorgue.fr et y joindre un bail pour les locataires ou un titre de propriété pour les propriétaires, une pièce d'identité, et la carte grise du véhicule.

V.A.

Isle-sur-la-Sorgue : la maison Rossini vient estimer vos objets d'art

La maison de ventes aux enchères [Rossini](#), installée à Paris, organise une journée d'expertises gratuite à l'Isle-sur-la-Sorgue au village des antiquaires de la Gare, ce samedi 22 avril.

De 13h à 16h, la maison [Rossini](#) expertisera gratuitement tout bien ayant un intérêt de collection, dont vos tableaux, sculptures, bijoux, pièces d'or, vins anciens et autres.

Installée dans la cour du village des antiquaires, l'équipe de spécialistes, composée de [Charles Bisi](#), expert en bijoux et Me [Romain Verlomme-Fried](#), accueillera toutes les personnes souhaitant obtenir une expertise. A l'issue de cette journée, les personnes qui souhaiteront présenter en vente des objets que la Maison a estimé, pourront les confier afin de les vendre aux enchères.

L'équipe de spécialistes les transportera alors à Paris, dans le quartier des enchères de Drouot où se trouvent les bureaux et la salle de ventes de la Maison Rossini. A l'inverse, les personnes peuvent tout aussi bien conserver les objets estimés après avoir pris connaissance de leur valeur.

Ce modèle de journée d'estimations gratuites a déjà été mis en place dans plusieurs villes de France, dont [Avignon](#).

Samedi 22 avril de 13h à 16h au village des antiquaires de la Gare, 2 avenue de l'égalité, Isle-sur-la-Sorgue. Les personnes qui souhaitent s'inscrire à cette journée peuvent contacter M. Bisi au 06 69 03 09 24.

J.R.

L'Isle-sur-la-Sorgue inaugure la centrale

Écrit par le 23 novembre 2024

solaire des Calottes



À la fin de l'année 2022, 8 127 modules photovoltaïques ont été installés sur 4,5 hectares aux Calottes, au sein du hameau Saint-Antoine qui fait partie de l'Isle-sur-la-Sorgue. Cette nouvelle centrale va être inaugurée demain, le mardi 18 avril.

1 602. C'est le nombre de tonnes de CO2 que permet d'éviter la nouvelle centrale solaire des Calottes. D'une puissance totale de 4 347 kWc grâce à ces 8 127 modules photovoltaïques installés sur 4,5 hectares, elle fournit une production annuelle d'électricité qui correspond à une consommation équivalente à 3 107 habitants. Les travaux de construction, portés par la société montpelliéraine [VALECO](#), ont été initiés en décembre 2021 et se sont achevés à l'automne 2022.

Depuis 2019, la Ville de l'Isle-sur-la-Sorgue est engagée dans le déploiement d'équipements de production d'énergie verte. Des panneaux photovoltaïques ont été installés sur les toits de l'hippodrome et du boulodrome du quartier Saint-Gervais, puis également sur les toits de certains bâtiments

Écrit par le 23 novembre 2024

municipaux tels que la salle des fêtes, le Mille Club, le complexe sportif Cosec Emile Avy, et le gymnase Jean Légier. La Ville comptabilise donc 14 611 modules. Grâce à l'ensemble de ses installations, l'Isle-sur-la-Sorgue produit chaque année 10 495 150 Kwh, 7 047 kWc, soit l'équivalent de la consommation de 4 843 habitants. Ainsi, 2 497 tonnes de CO2 sont évitées chaque année.

V.A.

SPA l'Isle-sur-la-Sorgue, Journée portes ouvertes Samedi 15 et dimanche 16 avril



La [SPA](#) (Société protectrice des animaux) du Refuge du Petit Pigeolet à l'Isle-sur-la-Sorgue

Ecrit par le 23 novembre 2024

propose deux Journées portes ouvertes samedi 15 avril de 10h à 17h30 et dimanche 16 de 14h à 17h30.

Permanents et bénévoles vous accueilleront durant ces deux jours, prodiguant renseignements et informations sur la SPA et la protection animale, sur la gestion des animaux de compagnie et sur les campagnes de stérilisation qui concernent les chats sans maître. Ces spécialistes et grands amoureux des animaux vous conseilleront tout particulièrement si vous êtes en quête d'un compagnon de vie.

Nouvelle réglementation

Pour toute adoption il faudra être muni du [Certificat d'engagement et de connaissances](#) daté et validé au moins 7 jours à l'avance. Vous pourrez également faire remplir le document au refuge. Dans ce cas, il faudra attendre 7 jours avant de repartir avec un des pensionnaires de l'association.

Au programme de ces deux jours

Des ateliers ludiques pour enfants de 4 à 12 ans, sur réservation, à 14h, 15h et 16h ; Une visite guidée à 15h du refuge ; une maquilleuse pour enfants ; Samedi : démonstration d'un toilettage avec une professionnelle pour animaux ; Buvette et vente de gâteaux au profit des protégés de l'association.

Les infos pratiques

[Portes ouvertes de la SPA](#). Samedi 15 avril de 10h à 17h30 et dimanche 16 avril de 14h à 17h30. SPA Vauclusienne. Refuge du petit pigeolet. Route de Fontaine de Vaucluse à l'Isle-sur-la-Sorgue. 04 90 38 07 89 contact@spavaucluse.com

MH



Écrit par le 23 novembre 2024

Petit Palais : le passage à niveau sera supprimé à l'automne 2023



À l'Isle-sur-la-Sorgue, les travaux du passage à niveau n°15, situé au niveau du hameau de Petit Palais, avancent. Le pont qui va permettre aux véhicules d'éviter de franchir les rails commence à prendre forme. Le passage à niveau devrait être complètement supprimé à l'automne prochain.

14 000. C'est le nombre de véhicules qui traversent le passage à niveau n°15 en moyenne chaque jour. Parmi eux, environ 1100 sont des poids-lourds. Sur les rails, ce sont 60 trains par jour qui obligent les automobilistes de la RD900 à s'arrêter un instant.

Hier, le Département de Vaucluse a organisé une visite de chantier en présence de [Dominique Santoni](#), présidente du Conseil départemental, [Marielle Fabre](#), conseillère départemental, et [Pierre Gonzalvez](#),

Écrit par le 23 novembre 2024

maire de l'Isle-sur-la-Sorgue et conseiller départemental. Cette visite avait pour objectif de faire un point avec les entreprises qui travaillent sur la construction de l'ouvrage et tout ce qui l'entoure. Midi Travaux, 4M Mereu Btp, Neotravaux, Solutp, Bétons Granulats Sylvestre, ou encore Granger Fondations, c'est une véritable synergie entre les entreprises vauclusiennes qui s'activent sur ce chantier qui nécessite tous les corps de métier, allant du réseau jusqu'au terrassement.



Dominique Santoni, Pierre Gonzalvez et Marielle Fabre, accompagnés d'une partie des équipes qui travaillent sur le chantier. ©Vanessa Arnal

Des travaux en trois étapes

Les travaux ont débuté en mars 2022 avec une première phase pour aménager le carrefour giratoire qui relie la RD900 et la RD24 à Petit Palais. Cet ouvrage se situe quelques mètres après le passage à niveau, en direction d'Apt.

La deuxième phase des travaux, qui concerne le pont passant au-dessus de la voie ferrée, et qui est toujours en cours, a commencé mi-2022. Les équipes se concentrent en ce moment sur des choses plus minutieuses telles que l'enfouissement des réseaux ou les travaux de terrassement sur la nouvelle voie de circulation de 1 600m. Les principales difficultés rencontrées jusqu'à présent ont concerné la

Écrit par le 23 novembre 2024

coordination des travaux avec la SNCF. Aucun train ne peut franchir la RD900 lorsque les équipes travaillent sur la voie de train. Ainsi, des dates coupures ont été établies avec l'entreprise ferroviaire il y a trois ans. Il aura fallu en attendre trois de plus pour ajouter ou changer des dates à cause d'intempéries, de retard de planning, ou d'autres problèmes.

« C'est un chantier d'envergure pour le Département »

Dominique Santoni

La phase 3, qui sera la dernière, concernera la suppression du passage à niveau. Les barrières automatiques seront retirées et laisseront place à un grillage, le passage à niveau ne sera donc plus du tout franchissable. Les ouvriers agricoles auront tout de même accès à leurs parcelles via un passage sous le pont. Pour rappel, le coût total prévisionnel de l'opération s'élève à 15 millions d'euros, dont 7 millions sont financés par l'État, 7 millions par le Département de Vaucluse, et 1 million par la Région Sud.



Ce à quoi devrait ressembler l'ouvrage une fois terminé. DR

Des travaux nécessaires pour une meilleure sécurité et une meilleure fluidité

Écrit par le 23 novembre 2024

« Ce passage à niveau est l'un des plus dangereux du département, explique la présidente du conseil départemental. Ce pont est donc une réelle amélioration, les mobilités et la sécurité sont deux sujets très importants de nos jours. » Plusieurs accidents ont eu lieu ces dernières années lors desquels des véhicules se faisaient percuter par des trains. Il était donc indispensable pour le Département d'enclencher ce projet rapidement pour des raisons sécuritaires.

De plus, la RD900 constitue un axe routier essentiel au Vaucluse puisqu'elle relie Avignon à Apt. La suppression du passage à niveau permettra une meilleure fluidité de la circulation, compte tenu de sa densité chaque jour. Durant les travaux, les usagers ont fait face à des modifications de circulation, qui pourraient peut-être encore réapparaître d'ici la fin du chantier, bien que la nouvelle route soit décalée de l'actuelle afin d'éviter trop de modifications voire d'arrêts de la circulation, mais ce n'est que partie remise. Dans quelques mois, les automobilistes pourront profiter d'une route neuve et d'une nouvelle fluidité plus que nécessaire entre la cité des papes et le sud du Vaucluse.