

Ecrit par le 3 juillet 2024

Avignon : Les allées de l'Oulle inondées dès ce soir



Alors que [la partie basse des allées de l'Oulle est fermée à la circulation depuis plusieurs jours](#) en raison des risques inondations du Rhône, la commune d'Avignon vient d'annoncer qu'elle avait fait procéder à l'ouverture des vannes

« Compte tenu de la pression exercée par les eaux du Rhône sur les digues des allées de l'Oulle depuis plusieurs jours, et de la lenteur annoncée de la décrue du fleuve, nous sommes contraints de procéder à l'ouverture des vannes ce jour et donc d'inonder une partie du parking des allées de l'Oulle afin d'exercer une contre pression sur la digue », explique la ville.

Le retour à une situation normale, et donc la réouverture des voies, interviendront dans les prochains jours, lorsque tout risque sera écarté. En attendant, la circulation dans les deux sens se fera donc le long des remparts.

L.G.

Vigilance crue de niveau jaune sur le Rhône



Ce mercredi 15 novembre à 7h, le service de prévision des crues Grand Delta a activé le niveau de vigilance jaune sur le Rhône. À cause de la situation météorologique actuelle au sein de la région Auvergne Rhône-Alpes, le service de prévision des crues Grand Delta anticipe ainsi une crue de propagation lente dans l'ensemble du couloir rhodanien justifiant ce niveau de vigilance.

En Vaucluse, la hausse des niveaux est en cours avec un maximum attendu dans la nuit du mercredi 15 au jeudi 16 novembre. Des débordements non dommageables pourraient être observés localement. La préfecture de Vaucluse encourage donc les Vauclusiens à se tenir informés auprès des autorités, à ne pas pratiquer d'activités nautiques, à ne pas s'engager sur une route immergée et à se conformer à la signalisation routière.

Ecrit par le 3 juillet 2024

Plus d'informations sur www.vigicrues.gov.fr



V.A.

Inondations : les pompiers vauclusiens en renfort dans le Pas-de-Calais

Ecrit par le 3 juillet 2024

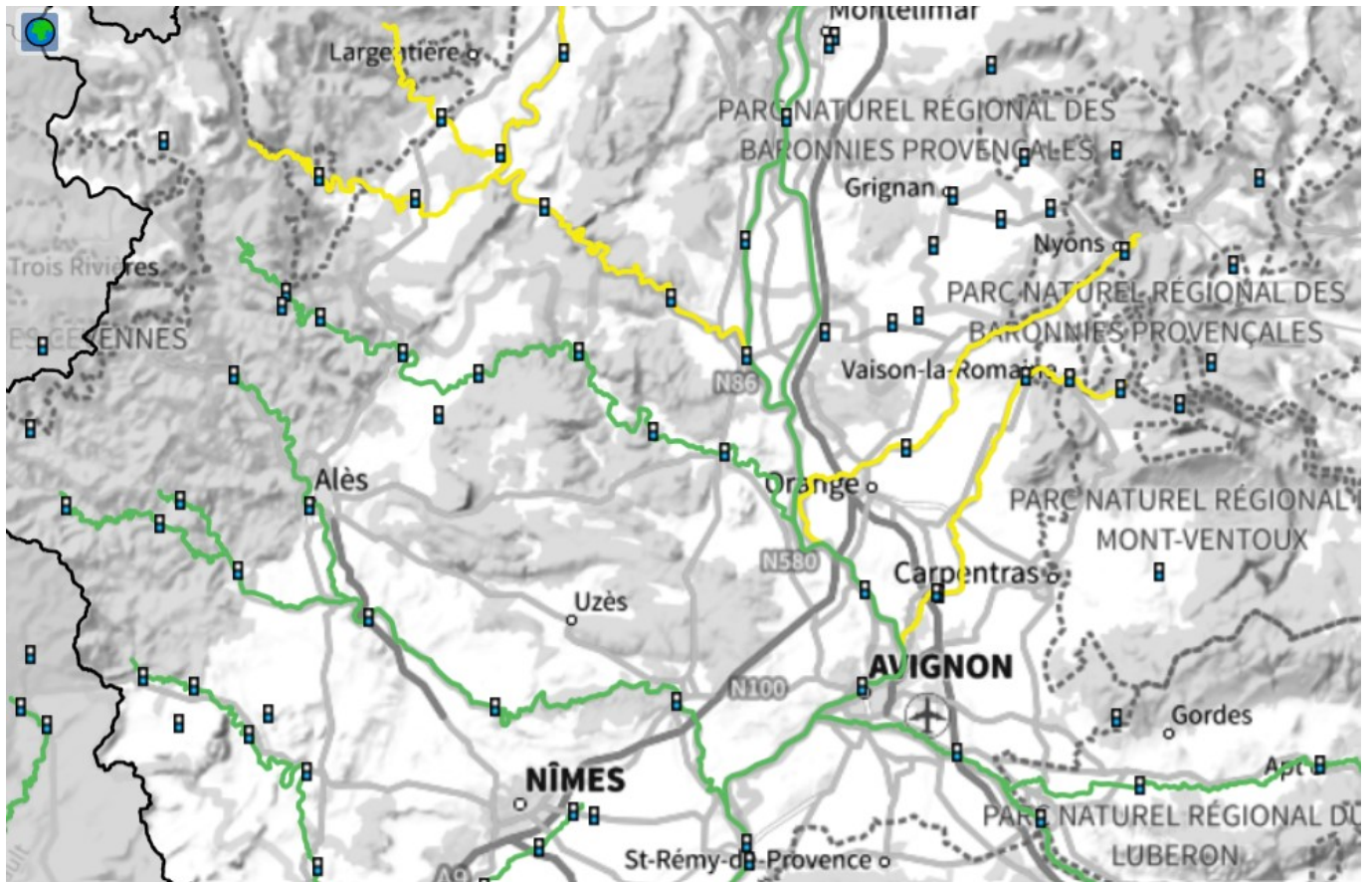


Ce dimanche 12 novembre, 20 sapeurs-pompiers de Vaucluse sont partis en renfort dans le département du Pas-de-Calais frappé depuis plusieurs jours par d'importantes inondations. Equipés de 6 véhicules, les hommes du SDIS 84 (Service départemental d'incendie et de secours) ont rejoint la commune d'Etaples, juste à côté du Touquet. Ils devraient y être engagés pour une intervention prévue de 5 jours.

L.G.

Activation de la vigilance crue sur l'Aigues et l'Ouvèze

Ecrit par le 3 juillet 2024



Ce vendredi 20 octobre 2023, le service de prévision des crues Grand Delta a activé le niveau de vigilance 'jaune' sur L'Ouvèze et L'Aigues. Soyez vigilants si vous vous situez à proximité d'un cours d'eau ou d'une zone habituellement inondable. Conformez-vous à la signalisation routière.

Informez-vous régulièrement de l'évolution de la situation en écoutant les médias locaux (France Bleu Vaucluse 100.4 FM) et en consultant le site Internet du service de prévision des crues : www.vigicrues.gouv.fr

Lauris : lancement de la troisième tranche

Ecrit par le 3 juillet 2024

des travaux de la digue



La troisième tranche des travaux de la digue de Lauris, confiée par la communauté d'agglomération [Luberon Monts de Vaucluse](#) (LMV) au [Syndicat mixte d'aménagement de la Vallée de la Durance](#) (SMAVD), vient d'être lancée.

Ce sont sept mois de travaux qui viennent de débiter à Lauris, où la digue va être renforcée sur 900 mètres et pourra résister à une crue de 4000 m³/seconde.

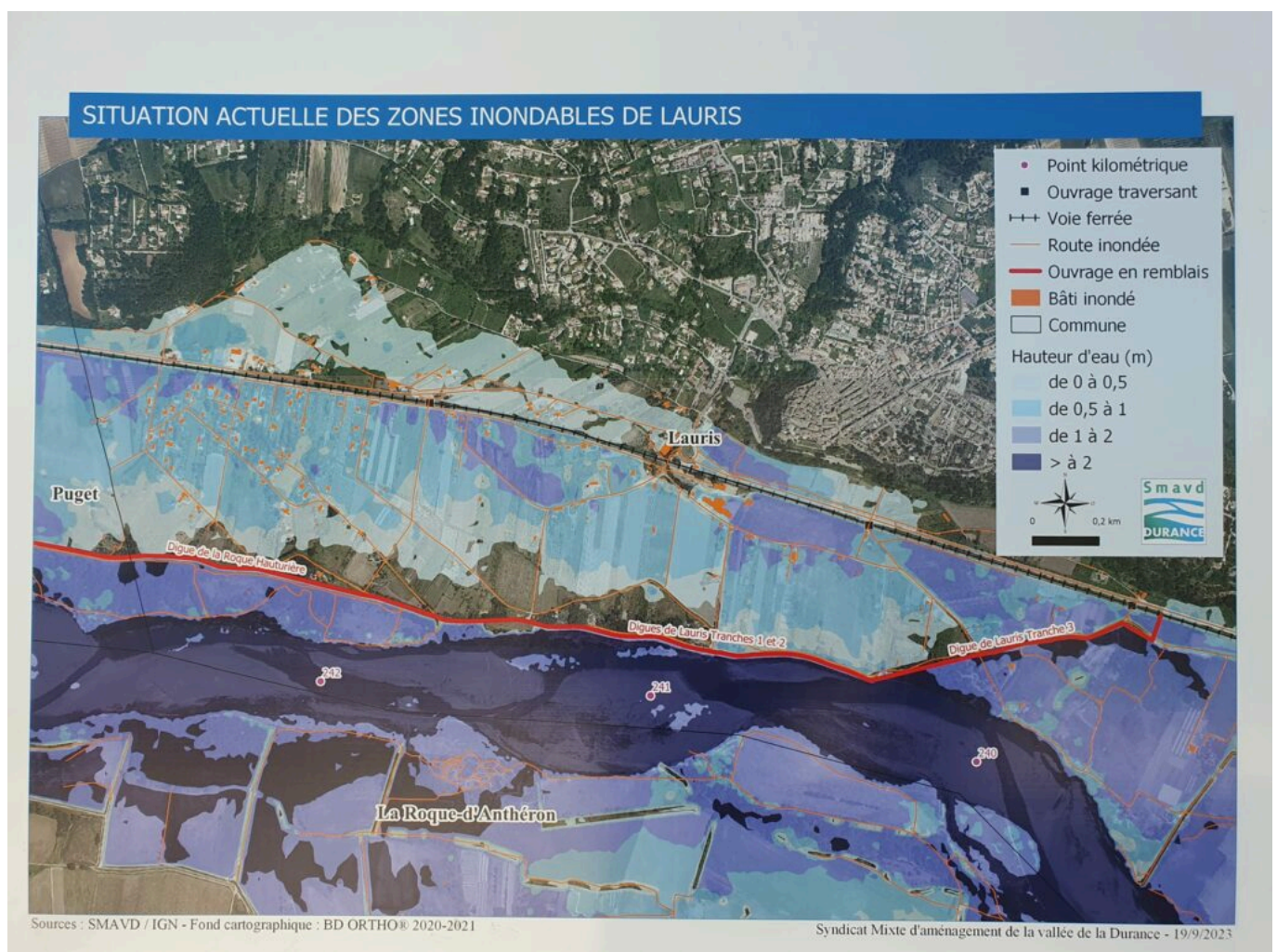
Les deux premières tranches des travaux avaient été réalisées en 2009 et 2014 sur les tronçons les plus touchés par les inondations de 1994. Cette troisième tranche devraient permettre la sécurisation de 300 personnes, de leurs biens et de leur environnement.

Ecrit par le 3 juillet 2024

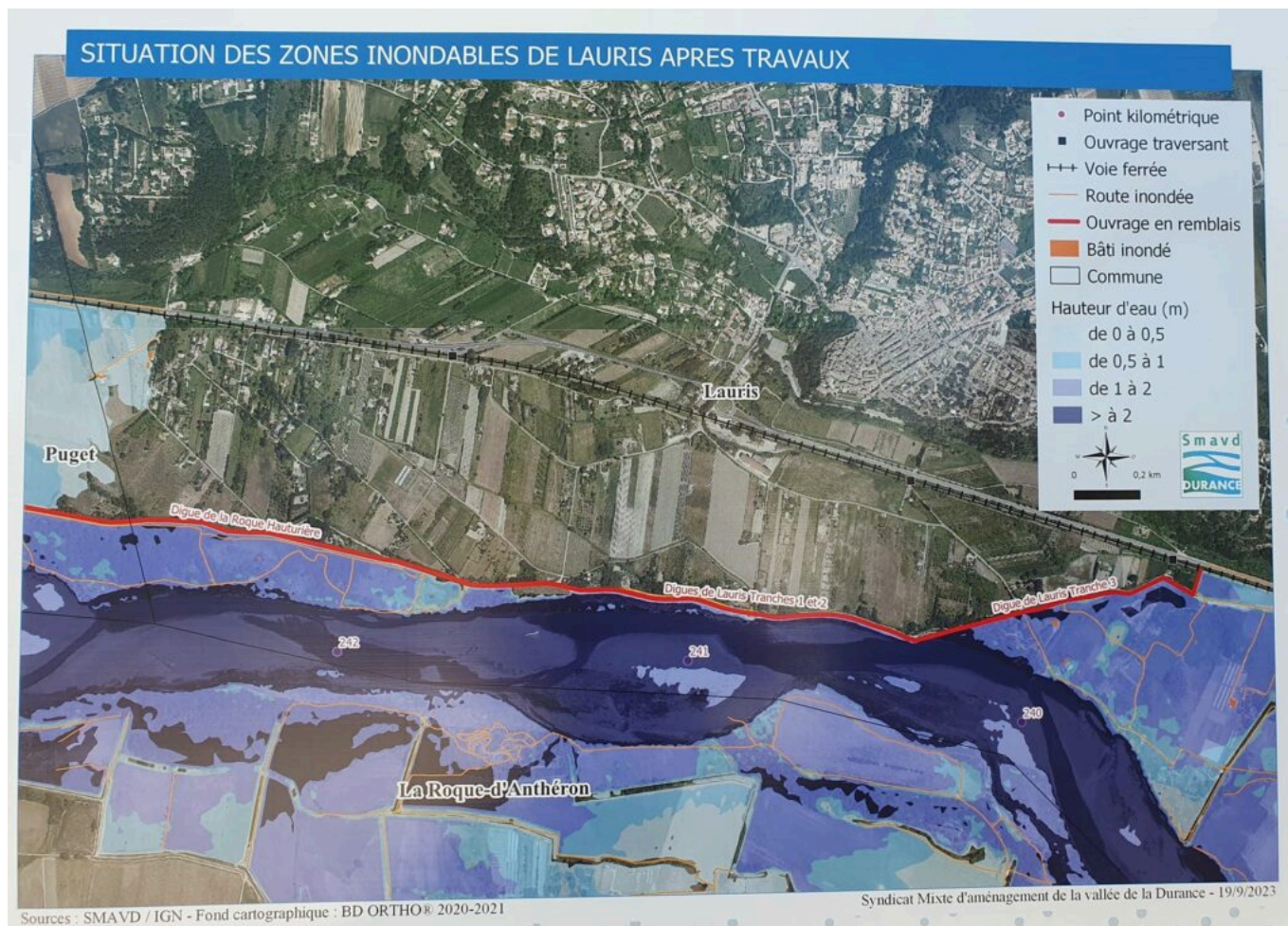
Des travaux pour éviter de nouvelles inondations

Ces travaux, qui devenaient une nécessité, résultent d'épisodes importants d'inondations en 1994 qui avaient lourdement touché la commune et ses alentours. « Déjà, nos villages avaient fait confiance au SMAVD, a affirmé Yves Wigt, président du Syndicat. 30 ans plus tard, l'union des collectivités fait toujours ses preuves.

Pour cette troisième tranche des travaux, l'ouvrage va être rehaussé mais aussi renforcé. Même si l'ouvrage sur la commune de Lauris est moins sujet aux érosions causées par la rivière, les travaux étaient nécessaires afin d'assurer une homogénéité de l'ouvrage.



Ecrit par le 3 juillet 2024



1,83M€ de travaux

Le coût des travaux s'élève à 1,83M€. « La gestion des cours d'eau et la lutte contre les inondations sont au cœur des priorités du Département de Vaucluse », a expliqué Christian Mounier, vice-président du Conseil départemental. C'est pourquoi le Département finance ces travaux à hauteur de 30%.

La communauté d'agglomération LMV, elle aussi, finance une partie des travaux, à hauteur de 54%, tout comme EDF, à hauteur de 16%. Les travaux seront assurés par trois entreprises : [Midi Travaux](#), [Buesa](#), et [Miditraçage](#).

Ecrit par le 3 juillet 2024



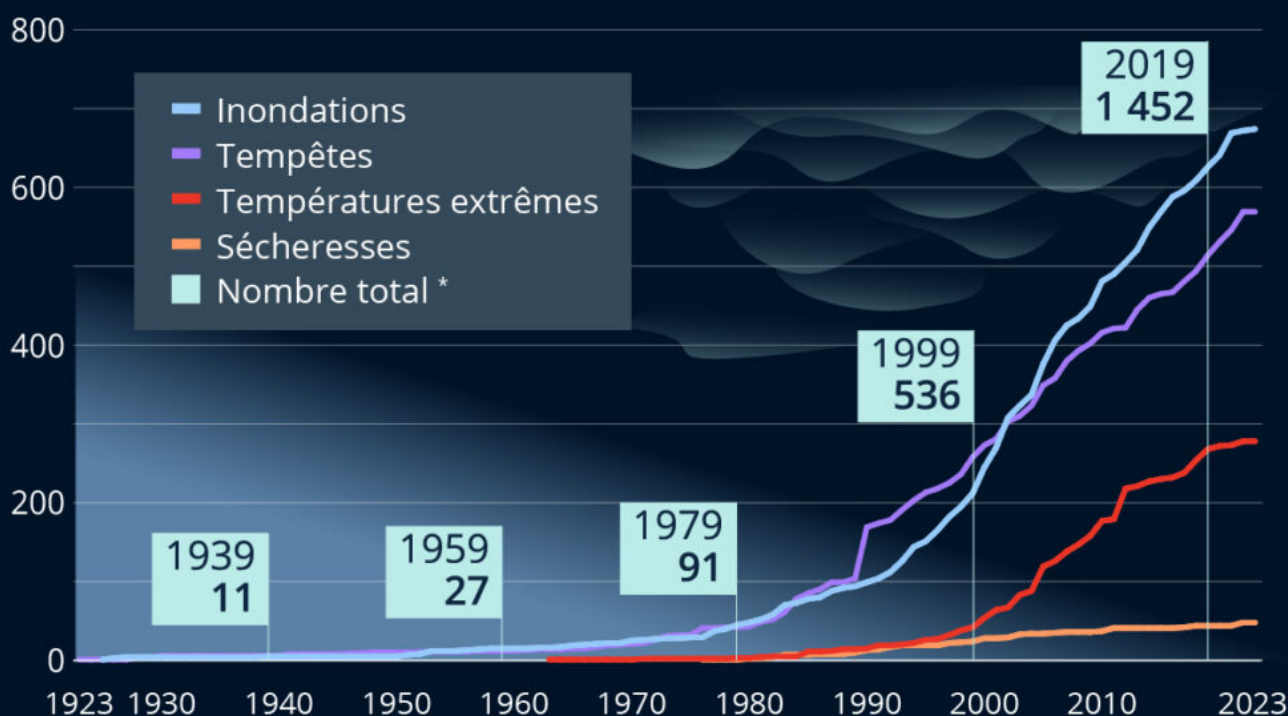
De gauche à droite : Gérard Daudet (président de LMV), André Rousset (maire de Lauris), Yves Wigt (président du SMAVD), Christian Mounier (vice-président du Département de Vaucluse), Bénédicte Martin (directrice de cabinet de LMV). ©Vanessa Arnal

De plus en plus de tempêtes et d'inondations au 21e siècle

Ecrit par le 3 juillet 2024

De plus en plus de tempêtes et d'inondations au 21^e siècle

Nombre de catastrophes naturelles/d'événements météorologiques extrêmes en Europe depuis 1923, par type



En date du 14 juin 2023. * Nombre total de catastrophes sélectionnées.

Source : The International Disasters Database (EM-DAT)



statista

Les effets du changement climatique ne se font plus seulement sentir dans les régions particulièrement vulnérables du globe, comme les zones arides du continent africain, l'Asie du Sud-Est ou les îles des Caraïbes - l'Europe est également confrontée à une hausse des phénomènes météorologiques extrêmes et des catastrophes naturelles, comme le montre le graphique ci-dessus basé sur le [suivi](#) de la base de données internationales sur les catastrophes (EM-DAT).

Ecrit par le 3 juillet 2024

Plus de 1.500 événements météo tels que des [sécheresses](#), inondations, [températures extrêmes](#) et tempêtes se sont produits dans toute l'Europe entre 1923 et juin 2023, dont les deux tiers au cours du 21e siècle seulement. Bien que la base de données intègre également des catastrophes naturelles qui ne sont pas en corrélation avec le changement climatique, cette accumulation d'événements au cours des 20 dernières années souligne le rôle majeur du [réchauffement](#) dans cette évolution. Les inondations (674 événements recensés) et les tempêtes (569) constituent la plus grande part des catastrophes naturelles enregistrées, les températures extrêmement élevées ou basses (278) occupent la troisième place, tandis que le nombre de sécheresses (48) est comparativement plus faible.

Claire Villiers, Statista.

Durance : enquête publique sur le plan de prévention des risques d'inondation

Écrit par le 3 juillet 2024



Une enquête publique portant sur le projet d'élaboration du plan de prévention du risque d'inondation de la Durance va être ouverte du mardi 2 mai au mardi 6 juin pour la commune de Pertuis.

Il sera possible de consulter les pièces du dossier, au format papier et numérique, ainsi que le registre d'enquête au service urbanisme de la mairie de Pertuis, mais aussi [sur le site de la préfecture de Vaucluse](#).

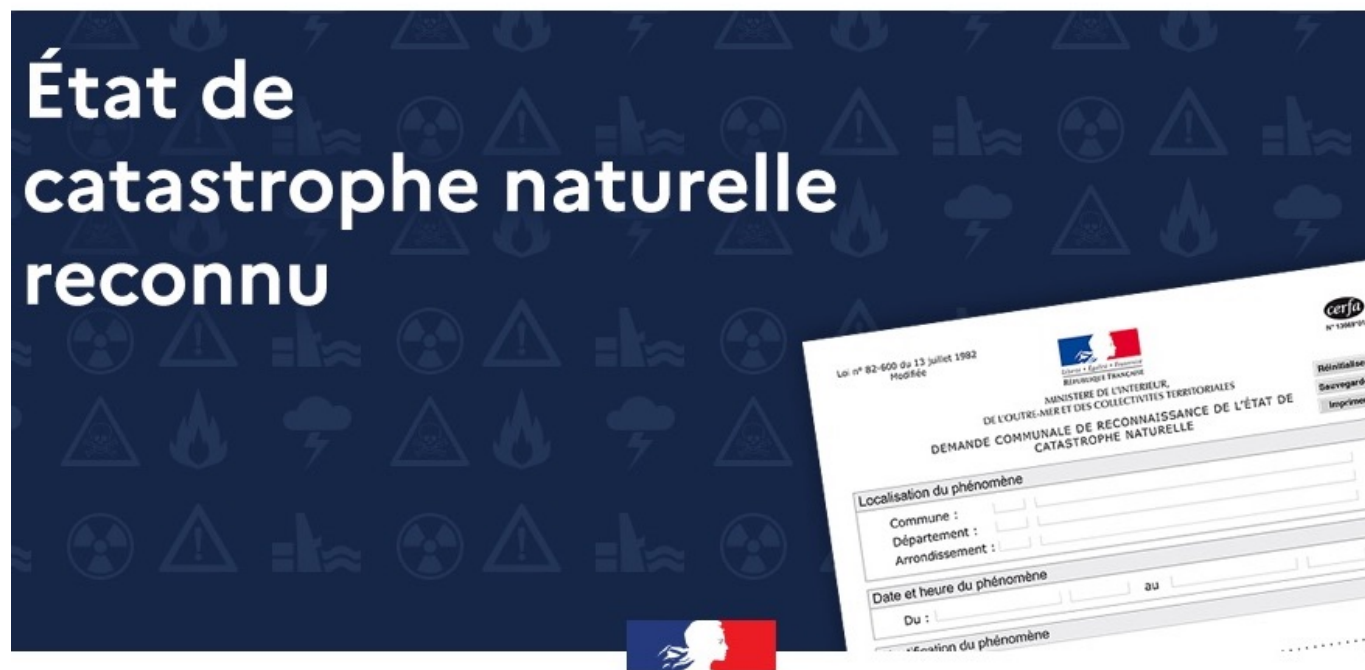
Le public pourra consulter le dossier et consigner ses remarques au service urbanisme de la mairie de Pertuis du lundi au vendredi de 8h à 12h, puis sur rendez-vous de 13h30 à 17h30. Le service sera fermé exceptionnellement le vendredi 19 mai. Il est également possible d'adresser ses remarques par écrit à Mme la commissaire enquêteur (Mairie de Pertuis - Service urbanisme — Impasse Jules Seguin, 84 120 Pertuis) ou par mail à l'adresse ddt-enquetes-publiques@vaucluse.gouv.fr

La commissaire enquêteur Jacqueline Ottombre Merian se tiendra à la disposition du public au service urbanisme de la mairie : le mardi 2 mai de 9h à 12h, le mardi 9 mai de 9h à 12h, le vendredi 19 mai de 14h à 17h, le vendredi 26 mai de 9h à 12h, et le mardi 6 juin de 14h à 17h.

Écrit par le 3 juillet 2024

V.A.

6 communes vaclusiennes reconnues en état de catastrophe naturelle



Un [arrêté interministériel](#), qui a été publié au Journal officiel, a reconnu six communes de Vaucluse comme étant en état de catastrophe naturelle. Parmi elles, il y a Valréas au titre des inondations et coulées de boue survenues dans le département lors des intempéries de septembre 2022, et les communes de Buisson, Mornas, Pertuis, Piolenc et Sérignan-du-Comtat au titre des inondations et coulées de boue survenues dans le département lors des intempéries de novembre 2022.

Les personnes sinistrées ont jusqu'au lundi 9 janvier pour déclarer les dégâts subis auprès de leur compagnie d'assurance.

V.A.

31 communes vaclusiennes impactées en cas de rupture du barrage de Serre-Ponçon



Pas de panique car l'événement semble peu probable. Cependant, 31 communes du Vaucluse (voir liste ci-dessous) sont directement concernées par le PPI (Plan particulier d'intervention) relatif à la rupture potentielle du barrage de Serre-Ponçon situé dans les Hautes-Alpes.

Elaboré en 2019, ce document « permet d'identifier les sites sensibles et les populations fragiles, d'alerter, d'informer et de mettre en place les mesures adéquates de protection de la population ».

235 000 Vaclusiens potentiellement concernés

Dans ce cadre, le préfet de Vaucluse a souhaité compléter ce plan par un document précisant les modalités d'évacuation de l'ensemble de la population concernée. En effet, environ 235 000 Vaclusiens

Ecrit par le 3 juillet 2024

seraient impactés par le risque de rupture du barrage, plus grande retenue d'eau artificielle de France métropolitaine créée en 1959, et l'onde de submersion qui en découlerait.

L'État doit donc être prêt à organiser la mise en œuvre une évacuation anticipée car la durée de l'événement et sa décrue, son ampleur (le barrage de Serre-Ponçon contient 1,27 milliard de m³), l'impact sur les réseaux de communication ne permettraient pas de maintenir la population sur place.

Lancement d'une consultation publique

Pour cela, et conformément au Code de la sécurité intérieure (articles R. 741-26), la préfecture de Vaucluse va lancer un Avis de consultation publique en vue de recueillir les observations de la population sur le nouveau projet de PPI du barrage de Serre-Ponçon. A cet effet, un registre sera ouvert à cet effet sur les sites et mairies concernés du 27 décembre 2021 au 26 janvier 2022 inclus (horaires de consultation : horaires habituels d'ouverture au public des services concernés).

Lieux de consultation :

- Sous-préfecture de l'arrondissement d'Apt
- Sous-préfecture de l'arrondissement de Carpentras
- Préfecture de Vaucluse (Avignon) - PDPC (Pôle défense et de protection civiles)
- Althen-des-Paluds
- Avignon
- Beaumont-de-Pertuis
- Bédarrides
- Cadenet
- Caumont-sur-Durance
- Cavaillon
- Châteauneuf-de-Gadagne
- Châteauneuf-du-Pape
- Cheval-Blanc
- Entraigues-sur-la-Sorgue
- Jonquerettes
- L'Isle-sur-la-Sorgue
- Lauris
- Le Pontet
- Le Thor
- Mérindol
- Mirabeau
- Monteux
- Morières-lès-Avignon
- Pernes-les-Fontaines
- Pertuis
- Puget-sur-Durance
- Puyvert
- Saint-Saturnin-lès-Avignon
- Sarrians

Ecrit par le 3 juillet 2024

- Sorgues
- Taillades
- Vedène
- Velleron
- Villelaure