

Ecrit par le 22 novembre 2024

Le Département de Vaucluse inaugure son nouveau centre routier à Apt



Le Département de Vaucluse vient d'inaugurer le nouveau centre d'entretien et d'exploitation routiers d'Apt. Anciennement implanté en zone urbaine dans le quartier du Paou, le centre se situe désormais dans le parc d'activités économiques (PAE) de Perréal, ce qui le rend plus facile d'accès.

Installé sur un terrain de 6 213 m², le bâtiment dispose d'une surface de 1 789 m² divisée en quatre parties : une partie administrative de 87 m², des garages et ateliers de 1 054 m², un abri pour véhicule et une aire de lavage de 536 m², ainsi qu'un abri à sel. Ce nouveau centre routier est ainsi plus moderne et

Ecrit par le 22 novembre 2024

efficace que l'ancien.

Le centre d'entretien et d'exploitation routiers d'Apt compte 26 agents et permet de gérer 362 km de routes départementales 24h/24h, 7 jours sur 7, étalés sur 18 communes : Apt, Auribeau, Bonnieux, Buoux, Caseneuve, Castellet, Gargas, Gignac, Lagarde-d'Apt, Lioux, Roussillon, Rustrel, Saignon, Sivergues, Saint-Martin-de-Castillon, Saint-Saturnin-les-Apt, Viens et Villars.

En plus de présenter une architecture sobre et fonctionnelle, le bâtiment est composé d'une toiture végétalisée pour maintenir la bonne inertie thermique du bâti, et de panneaux photovoltaïques permettant pour le moment la production d'eau chaude. D'autres panneaux solaires seront installés plus tard pour alimenter le bâtiment en électricité. Le Département s'engage dans la transition énergétique et écologique, accompagné d'Enedis, avec qui il a signé une convention de partenariat lors de l'inauguration.

Le coût des travaux, qui ont démarré en mars 2022 et qui viennent de s'achever, se sont élevés à 3,6M€, entièrement financés par le Département de Vaucluse.



©Département de Vaucluse

V.A.

Carpentras : la Cove inaugure sa Gare numérique



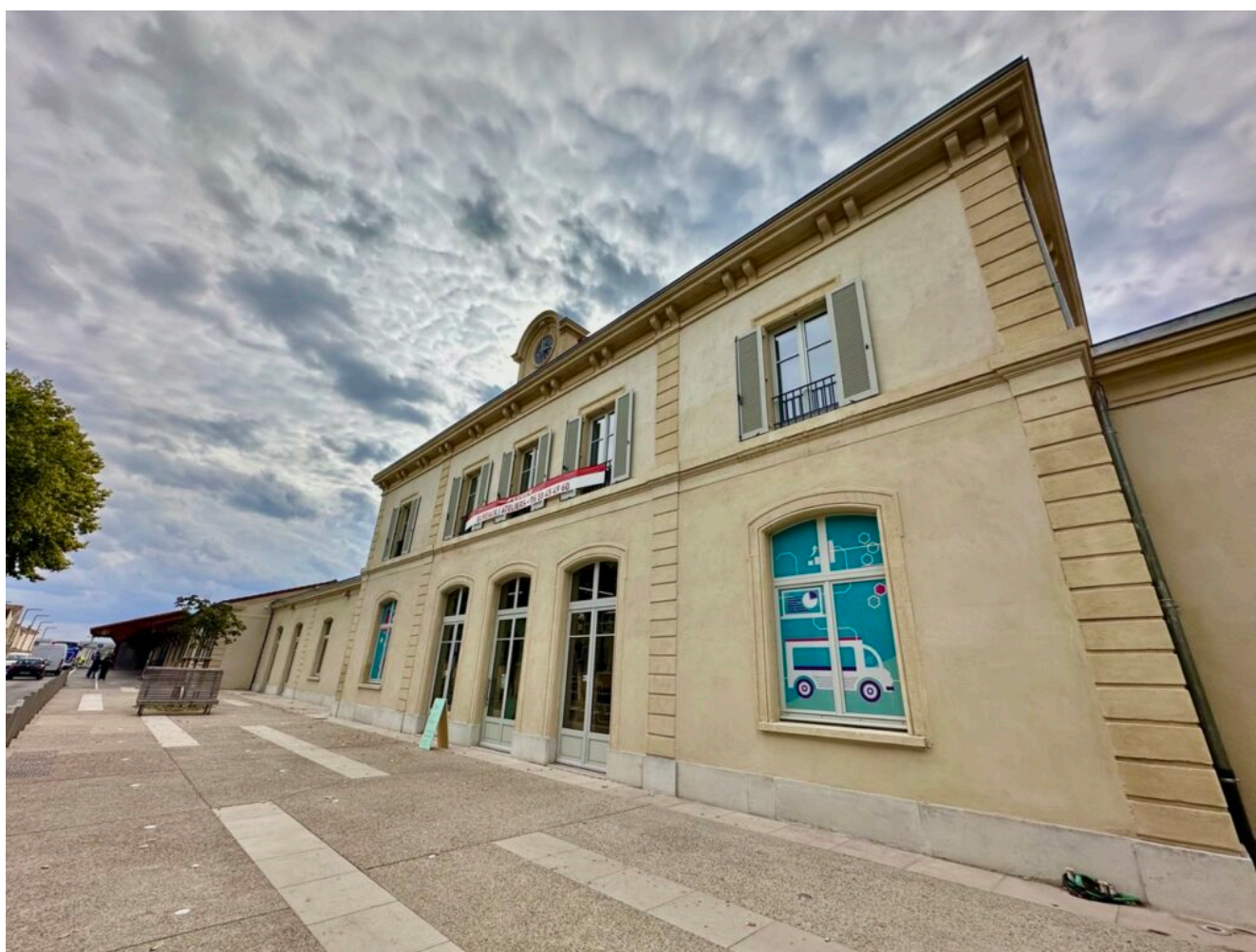
Après quatre ans de travaux, l'ancienne gare de Carpentras devient la [Gare numérique](#). Un espace de 1000 m² réservé à la transition écologique et numérique, à la création d'entreprise ou encore aux nouvelles technologies.

En 1863, la gare de Carpentras est née. Il y a 10 ans, une nouvelle gare sort de terre, l'ancienne est donc vouée à disparaître. Mais la détermination des élus de la [ville de Carpentras](#) et de la [communauté](#)

Ecrit par le 22 novembre 2024

[d'agglomération Ventoux-Comtat Venaissin](#) (Cove) va changer le destin de cette ancienne gare, qui va être complètement réhabilitée pour devenir un lieu dédié aux nouvelles technologies.

Les travaux de l'ancienne gare débute en juillet 2019 et s'achève quatre ans après. Ce lundi 16 octobre, la Cove, qui a réhabilité ce lieu au travers de sa marque économique [La Provence créative](#), inaugure la Gare numérique, en présence de représentants de l'État, de la Région Sud, d'élus venus des communes voisines, de partenaires, ou encore de Carpentrassiens. « Nous avons placé la barre très haut, déclare [Jacqueline Bouyac](#), présidente de la Cove. Il n'est jamais aisé de faire du neuf avec du vieux, mais on peut être très fiers de cette réhabilitation. »



La Gare numérique, vue du côté de l'Avenue de la gare. ©Vanessa Arnal

Un lieu d'hybridation sociétale

La Gare numérique se veut un lieu où l'on imagine, fabrique, répare, recycle, et innove. « Ce lieu va accélérer et faire rayonner le territoire, affirme [Serge Andrieu](#), maire de Carpentras. C'est un tiers lieu

Écrit par le 22 novembre 2024

d'expérimentation qui va permettre de mélanger les expériences et les projets, et créer de nouvelles richesses. »

Ainsi, en plus de faire revivre la ville de Carpentras, la Gare numérique symbolise l'hybridation sociétale. Tout un chacun peut décider d'investir les lieux, que ce soit les entreprises qui n'ont pas de bureaux ou de salles de réunion, les entrepreneurs en devenir, ou encore les télétravailleurs qui souhaitent séparer leur lieu de vie et leur lieu de travail.

Un bâtiment de 1000 m² compartimenté

Si le bâtiment offre un large espace au total, la réhabilitation n'a pas été de tout repos, de part la forme la Gare, qui est toute en long. Pourtant, le cabinet [Donjerkovic Architectes](#), basé à Marseille, a relevé le défi tout en conservant le côté industriel du bâtiment originel.

« Cette gare est bien plus qu'un simple bâtiment de 1000 m², c'est un symbole du progrès. »

Jacqueline Bouyac

Ainsi, la Gare numérique est composée de plusieurs espaces : 100 m² de coworking avec 32 postes, 176 m² d'ateliers réservés à la fabrication et à la valorisation, 60 m² d'ateliers réservés aux transitions, un studio avec fond vert de 55 m², un espace conférence de 70 m², deux salles de réunion entièrement équipées, et 12 bureaux sur 222 m². Un espace de restauration de 421 m² est également en cours de création. Il est possible de réserver l'un de ces espaces sur place ou [via le site de la Gare numérique](#) qui propose le paiement en ligne.

Ecrit par le 22 novembre 2024



Écrit par le 22 novembre 2024



©Émilie Reynaud-Cochet

Un lieu pas seulement réservé au travail

Si la Gare numérique s'adresse largement aux entreprises et entrepreneurs, elle se veut aussi un lieu d'animations et d'événements afin de stimuler la créativité de chacun, encourager la collaboration au sein des entreprises et interentreprises, ou encore développer de nouvelles compétences.

Une journée portes ouvertes sera organisée ce vendredi 20 octobre pour permettre à tous de découvrir les lieux, mais aussi de participer à plusieurs ateliers représentatifs de la Gare numérique. Les visiteurs pourront en apprendre plus sur le recyclage plastique, filmer leur histoire grâce à la magie du fond vert,

Écrit par le 22 novembre 2024

imprimer leur propre sac en toile, imaginer les solutions durables de demain, et bien d'autres animations.

Une réhabilitation à près de 4M€

Les travaux pour faire de l'ancienne gare la Gare numérique ont coûté au total la somme de 3 942 000€. Un projet qui a notamment été soutenu dès les phases d'étude en 2018 par la Région Sud à hauteur de 600 000€. « Il est essentiel pour la Région d'être aux côtés des intercommunalités, surtout quand celles-ci recouvrent un territoire majoritairement rural, pour permettre aux entreprises d'évoluer, et de faire leur transition numérique », explique [Bénédicte Martin](#), vice-présidente de la Région en charge de l'agriculture, la viticulture, la ruralité et le terroir.

« Je souhaite que la Gare numérique de Carpentras soit la locomotive numérique de Vaucluse. »

Violaine Démaret, préfète de Vaucluse

L'État a également financé une partie de cette réhabilitation. L'État et la Région Sud y ont contribué à 37%, soit un total de 1 405 554€. « Ce projet donne l'espoir d'avoir d'autres projets concrets sur de l'ancien », souligne [Violaine Démaret](#), préfète de Vaucluse. La réhabilitation et les services proposés par la Gare numérique ont été rendus possibles aussi grâce à de nombreux partenaires comme la [French Tech Grande Provence](#), le [RILE](#), [Initiative Ventoux](#), [Vaucluse Provence Attractivité](#), [Pôle Emploi](#), et bien d'autres.

Écrit par le 22 novembre 2024



©Vanessa Arnal

Santé au travail : GMSI 84 inaugure ses nouveaux locaux à Montoux

Écrit par le 22 novembre 2024



Le Service de prévention et de santé au travail interentreprises [GMSI 84](#) vient d'inaugurer ses nouveaux locaux sur la zone d'activités de Beaulieu à Monteux.

Le GMSI 84 a opté pour des locaux plus grands, d'une superficie de 400 m², en plus d'une réserve de 250 m² sur un terrain de 4 000 m², afin d'accueillir les salariés des entreprises de Monteux, Althen-des-Paluds, Entraigues, Sarrians et Jonquières. Onze collaborateurs sont permanents sur le site, auxquels s'ajoutent les intervenants extérieurs, les partenaires institutionnels et les différentes personnes accueillies lors des sessions d'information et de formation. « Ce déménagement fait suite à la volonté du GMSI 84 d'accueillir les collaborateurs et salariés dans des conditions optimales tout en étant très accessible géographiquement », a expliqué Michel Péré, directeur du GMSI 84.

Les locaux comprennent un pôle consultation regroupant les bureaux des médecins du travail et infirmières santé travail ainsi que les secrétariats correspondants, un pôle technique avec les bureaux des conseillers en prévention des risques professionnels, ainsi qu'une salle de réunion et une grande salle

Écrit par le 22 novembre 2024

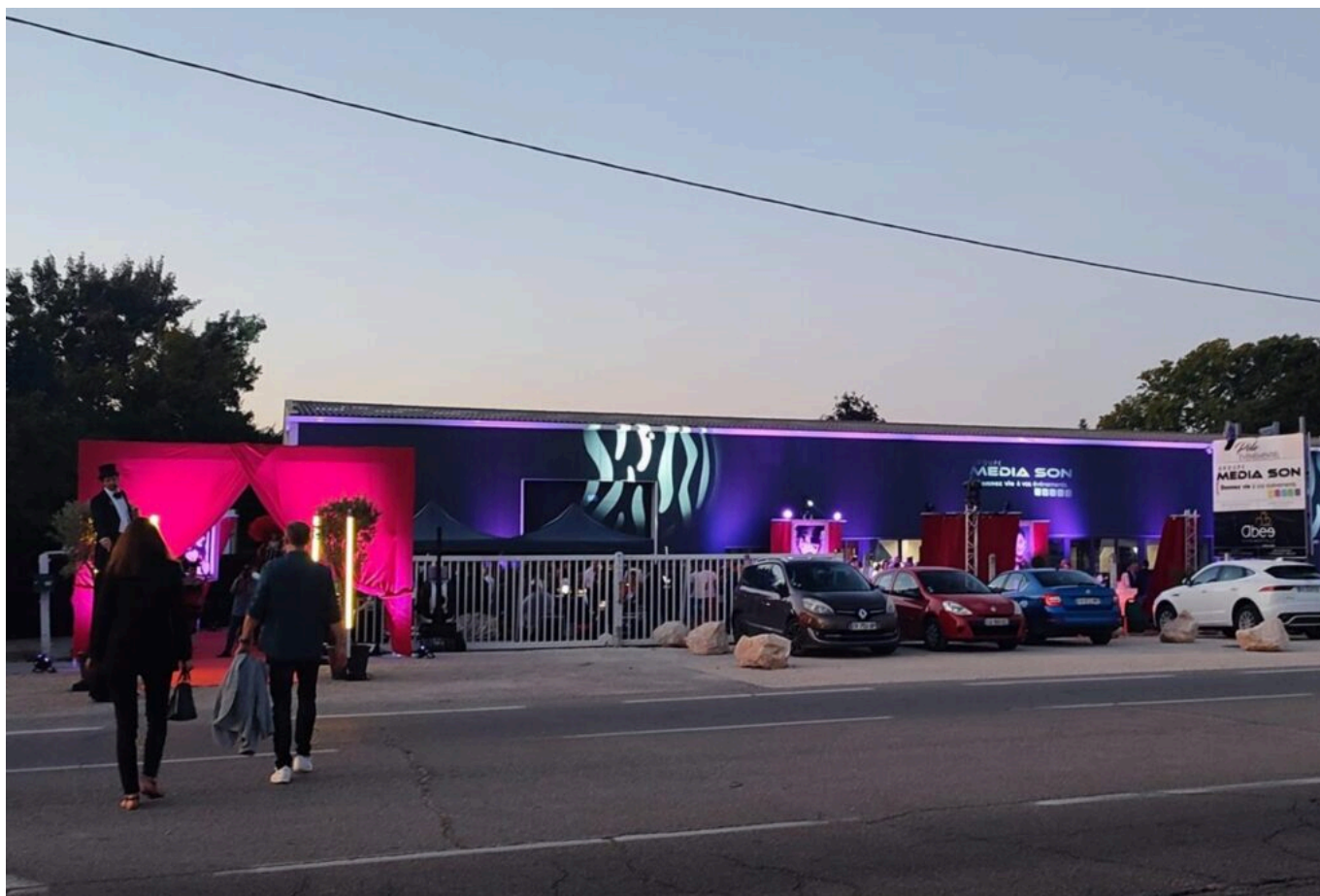
de formation. À cela s'ajoute une nouvelle cellule 'Prévention de la désinsertion professionnelle', qui a pour mission d'accompagner, de conseiller et d'orienter les salariés en difficultés afin de favoriser leur maintien dans l'emploi. Le GMSI 84 propose aussi le service 'Qualité relationnelle' pour assurer un climat social favorable et la performance des entreprises.



©GMSI 84

V.A.

Le groupe Média Son inaugure ses locaux à Cavailon



Créé en 2009 par [Olivier](#) et [Rebecca Frisson](#), dans leur garage, le groupe cavallonnais [Média Son](#) fête cette année ses 14 ans et inaugure par la même occasion ses locaux achetés en 2020. Une acquisition qui n'avait pu être célébrée jusqu'alors à cause de la crise sanitaire.

Ce sont plus de 200 personnes qui se sont rendus le 28 septembre dernier au siège du groupe Média Son, Route de Robion à Cavailon, pour enfin inaugurer les nouveaux locaux de 1200 m² de l'entreprise, qui ont été acquis il y a deux ans et dont l'ouverture officielle était prévue le 16 mars 2020, la veille du premier confinement.

Ecrit par le 22 novembre 2024

Deux ans de crise n'ont pas entravé la motivation et la passion des équipes du groupe. Le savoir-faire de mise en scène qui fait toute la différence en touchant la sensibilité et les émotions du public reste l'objectif principal. Aujourd'hui, le groupe comptabilise 8 salariés et 25 techniciens intermittents du spectacle, et réalise un chiffre d'affaires de 1,3M€.

Avec plus de 150 événements par an, locaux ou nationaux, le groupe Média Son est composé de l'agence de communication et d'organisation d'événements ABEE, mais aussi de 'RMS La Radio', créateur de radios automatisées et personnalisées pour les centres-villes, les concessions automobiles et même les stations de ski. Tout l'univers du groupe a été présenté lors de l'inauguration, notamment le son, la vidéo, les effets spéciaux, mais aussi la partie plus artistique avec des costumes, du spectacle, de la danse, ou encore des DJ.

[Lire également : 'Cavaillon : nouveau pôle évènementiel pour le groupe Media Son'](#)



Ecrit par le 22 novembre 2024



©Média Son

V.A.

Coup double à Sorgues avec l'inauguration de la Passerelle de l'Oiselay et celle de l'Etable Cowork

Écrit par le 22 novembre 2024



Ce 4 octobre, une journée à marquer d'une pierre blanche pour Thierry Lagneau, le maire de Sorgues. Dans l'après-midi, il se trouvait sur la passerelle entre l'Oiselay et Sauveterre, dernière étape du projet global de la Via Rhona qui permet, sur 200 mètres, de marcher et de rouler sur l'eau, celle du Rhône grâce à cet ouvrage de 3 mètres de large qui accueille piétons et cyclistes. Cette section de mobilité douce a coûté 4,17M€ co-financés par l'Europe et les collectivités locales.

2ème inauguration, en centre-ville cette fois,

à 18h 30, celle de « L'Etable Cowork, dans l'ancienne antenne du Trésor Public. Trait d'humour : l'hygiaphone qui permettait aux agents du fisc de se protéger d'éventuelles colères et postillons de contribuables exsangues a été maintenu.

« Avec ses 410m2, c'est le plus grand espace de co-working de Vaucluse

après ceux de Pertuis, Avignon et l'immeuble Pixel. Il est à côté de l'autoroute A7, de la poste, à 100

Écrit par le 22 novembre 2024

mètres de la gare, en face de 185 places de parking gratuit » explique Ludwig Ferren, le concepteur pernois.

Écrit par le 22 novembre 2024



Ecrit par le 22 novembre 2024

Le mobilier a été construit en palettes recyclées

Thierry Lagneau prend alors la parole :

« Quelle journée! Après la passerelle de l'Oiselay qui est un chaînon majeur de la Via Rhona, du Lac Léman à la Mer Méditerranée et un axe incontournable déjà fréquenté par 2,6 millions de cyclistes, cet espace de coworking est la marque du dynamisme et de la réussite de Sorgues. Il va permettre d'attirer de nouveaux talents, des étudiants, des entrepreneurs et de transformer une faiblesse - la fermeture de l'antenne du Trésor Public - en atout en aménageant ces bureaux privés, espaces de travail partagés ou salles de réunion. Tout est fait pour accueillir les personnes à mobilité réduite au rez-de chaussée avec wifi et ordinateurs. A l'étage, espace détente, billard, bar, cuisine, terrasse. On peut se parler, échanger, chacun apporte son expertise et peut donner un coup de main à l'autre ».

Ludwig Ferren précise :

« On a juste refait l'électricité, rafraîchi les peintures, refait le sol et les meubles sont conçus à partir de palettes recyclées ». De 150 à 500€ par mois, de l'open space modulable au bureau privatif avec réseau internet 24h/24, ouvert 7J/7 grâce à un badge pour entrer même le dimanche, ceux qui loueront cette « Etable » pourront y domicilier leur siège administratif et commercial et s'enrichir des différences des autres.

Contacts : www.etable-cowork.com contact@etable-cowork.com 04 84 85 50 84

Écrit par le 22 novembre 2024



L'Étable Cowork

L'ancienne gare de Saignon devient 'La Petite Vitesse', un espace dédié au vélo

Ecrit par le 22 novembre 2024



L'association [Vélo Loisir Provence](#) vient d'inaugurer 'La Petite Vitesse'. Situé dans l'ancienne gare de Saignon, cet espace désormais dédié au vélo se veut un lieu d'échanges, de partages et de compétences.

Vélo Loisir Provence travaille depuis plus de 25 ans sur le développement de la pratique du vélo en Luberon. Dorénavant, la destination 'Luberon à vélo' est reconnue au niveau national et international. Depuis quelques années, l'association s'engage auprès du [Parc naturel régional du Luberon](#) et des communautés de communes et d'agglomération à sensibiliser aux pratiques actives quotidiennes grâce à des aménagements cyclables de plus en plus présents en milieu rural.

Dans ce cadre, l'ancienne gare de Saignon a été réhabilitée pour devenir 'La Petite Vitesse', un espace dédié au vélo. Un projet qui a pu voir le jour grâce au financement du programme Leader Haute-Provence Luberon 2021-2022, cofinancé par la [Région Sud](#) et le [Département de Vaucluse](#), qui a permis la réalisation d'une étude pour connaître les besoins et les intérêts des habitants, des collectivités et des associations concernées pour le vélo quotidien.

Un projet aux multiples objectifs

Ce projet à plusieurs objectifs tels que : développer la part modale du vélo, que ce soit pour une pratique quotidienne, de loisir, ou touristique, renforcer l'écosystème vélo intégré, dynamiser le tissu économique, social et culturel du territoire, accompagner les changements de comportements par la formation, la sensibilisation et la mise à disposition d'équipements et outils supports à la (re)mise en selle, renforcer la

Ecrit par le 22 novembre 2024

mise en réseau d'acteurs autour du vélo et soutenir les associations locale, contribuer à la cohésion sociale par la mise à disposition d'un lieu d'échanges pour tous publics, favoriser la réinsertion des personnes en encourageant l'acquisition de compétences mécaniques, ou encore soutenir une démarche d'économie circulaire, de fonctionnalité, solidaire et sociale, par le développement d'une filière réemploi de vélos.

La Petite Vitesse a vocation à devenir un lieu d'échanges, de partages et de compétences, dédié au vélo, ouvert et mettant en relation différents publics. Diverses animations y seront proposées comme des ateliers, des conférences, des formations, des balades découverte ou encore des projections. Il sera possible d'y réparer son vélo soi-même, de le recycler, ou encore d'y trouver des pièces détachées. La location sera également proposée, ainsi que l'apprentissage du vélo.



Écrit par le 22 novembre 2024

DR

V.A.

La Ville de Monteux inaugure son musée de l'école d'autrefois



Installé depuis 2022 dans les locaux de l'ancienne gare de Monteux, le [musée de l'école d'autrefois](#) vient d'être inauguré en présence de [Christian Gros](#), maire de la ville, [Annie Jozefiak](#), présidente de l'association 'Les Amis du musée de l'école d'autrefois', [Lucien Stanzione](#), sénateur de Vaucluse, Annie Beaufour, inspectrice de l'Éducation Nationale et des représentants du Conseil municipal.

Écrit par le 22 novembre 2024

Ce musée, dont l'accès est gratuit pour les Montiliens, se veut un lieu de conservation, de valorisation et d'exposition d'un patrimoine de près de 200 ans d'histoire de l'école. La Ville est en charge de sa gestion, c'est-à-dire tout ce qui concerne l'organisation des visites et les tâches administratives, et l'association 'Les Amis du Musée de l'école d'autrefois', quant à elle, y organise des animations telles que des dictées, des ateliers de calligraphie, ou encore des escape games.

Au sein du musée, vous pourrez découvrir des objets, des photos, du mobilier d'écoliers, le tout mis en scène afin de vous faire faire un véritable bond dans le passé. Pour les visites libres, le musée est ouvert le premier mercredi et le premier samedi du mois de 10h à 12h et de 14h à 17h d'octobre à mars, et de 10h à 12h et de 14h à 18h d'avril à juin.

V.A.

Vaucluse : inauguration de l'ouvrage de franchissement piscicole de l'Ouvèze

Écrit par le 22 novembre 2024



Construit sur le seuil à la confluence du fleuve Rhône et de la rivière Ouvèze, l'ouvrage de franchissement piscicole de l'Ouvéze a été inauguré ce mardi 12 septembre. Cet ouvrage est destiné à faciliter la circulation des poissons principalement à leur montaison dans l'Ouvéze.

16ème ouvrage de franchissement réalisé par CNR au titre de ses Missions d'Intérêt Général et intégré au Plan Rhône, cet ouvrage est le fruit d'un partenariat entre CNR, maître d'ouvrage et l'Agence de l'eau Rhône Méditerranée Corse, en faveur de la continuité piscicole et de la protection de la biodiversité. Plus de 1 000 poissons et 14 espèces différentes ont été recensés un mois après la mise en service de son système de vidéo comptage. La réalisation de cet ouvrage de franchissement a représenté un investissement total de 2.5 millions d'euros, cofinancé par l'Agence de l'eau Rhône Méditerranée Corse (40%) et CNR (60%).

Pourquoi un ouvrage de franchissement piscicole ?

Le seuil de l'Ouvéze a été créé en 1972 pour maintenir un niveau de nappe en adéquation avec les

Ecrit par le 22 novembre 2024

besoins d'alimentation des stations de pompage. Il constitue un obstacle à la bonne circulation des espèces, notamment les grands migrateurs - l'anguille, l'alose et la lamproie - remontant le fleuve Rhône depuis la mer pour gagner l'Ouvèze. Pour leur permettre de franchir ce seuil et de circuler librement entre le Rhône et l'Ouvèze, CNR a bâti un ouvrage de franchissement piscicole de dernière génération. Ce dispositif leur permet d'accéder à des zones de croissance et de reproduction et participe ainsi à la recolonisation du fleuve, de ses annexes et de ses affluents. Mis en service en 2021, il ouvre la voie à 25 km de rivière (Ouvèze), en les reconnectant à plus de 85 km de cours d'eau, dont la Durance, la Cèze, et bien sûr le Rhône en axe principal.

Comment fonctionne-t-il ?

Les poissons qui arrivent à la confluence sont incités par un débit d'attrait à s'engager dans l'ouvrage. Puis ils parcourent une succession de 12 bassins de 4 mètres sur 4 mètres présentant chacun une double fente de 40 centimètres de largeur pour franchir les 2.9 mètres (maximum) de hauteur de chute. Ce fractionnement en petites chutes rend possible la progression des poissons. La longueur totale de l'ouvrage s'établit à environ 60 mètres. La hauteur d'eau dans la passe est au minimum de 1 mètre.

Le fond de la passe est équipé de galets maçonnés, qui offrent des zones de repos ou de reptation, notamment pour les anguilles.

Une efficacité surveillée

Depuis juillet 2023, l'ouvrage est équipé d'un dispositif amovible de vidéo-comptage qui filme les poissons passant devant un fond lumineux. Les vidéos sont ensuite analysées par des spécialistes pour déterminer les espèces, l'âge, la taille et le nombre d'individus. Le suivi des espèces est effectué avec le concours de différentes structures dont l'association Migrateurs Rhône Méditerranée, l'Office Français pour la Biodiversité et des bureaux d'études partenaires.

Depuis la mise en service du dispositif, 1 000 poissons ont été recensés, représentant 14 espèces différentes. L'année 2024 verra un suivi plus complet sur la période de migration la plus dense des espèces ciblées (anguille européenne, alose, lamproie).

Un projet partenarial

L'ouvrage de franchissement de l'Ouvèze s'intègre dans l'enjeu global du bassin Rhône-Saône de restauration de l'axe migratoire, mis en œuvre de manière concertée et associant l'Agence de l'eau Rhône Méditerranée Corse, CNR, l'Office Français de la Biodiversité, la DREAL de Bassin Auvergne Rhône-Alpes et l'Association Migrateurs Rhône-Méditerranée.

CNR a assuré la maîtrise d'ouvrage et la maîtrise d'œuvre du projet et a fait appel à des entreprises régionales pour sa construction : MAÏA SONNIER, MAÏA FONDATION, REBOUL, SIBER, SVT, DEKRA, EIV. La réalisation de cet ouvrage a représenté un investissement total de 2.5 millions d'euros, cofinancé par l'Agence de l'eau Rhône Méditerranée Corse (40%) et CNR (60%) et également soutenu par le Plan Rhône.

Écrit par le 22 novembre 2024



DCIM\100MEDIA\DJI_0023.JPG

Pujaut - Villeneuve-Lez-Avignon : la piste cyclable sera inaugurée ce samedi

Écrit par le 22 novembre 2024



L'inauguration de la liaison piste cyclable Pujaut-Villeneuve-Lez-Avignon aura lieu ce samedi à 11h au niveau de l'arrêt de bus Mas de Carles sur la RD 177. Les discours et le cocktail auront lieu au stade du Pujaut à 11h30.

Plusieurs points de rendez-vous sont donnés pour celles et ceux qui souhaiteraient participer :

- Départ du rond-point du lycée Jean Vilar à Villeneuve-Lez-Avignon à 10h30.
- Départ de la ludothèque du Pujaut à 10h30.