

Ecrit par le 22 juillet 2024

La Région Occitanie montre la voie (ferrée) en Avignon



Située au cœur d'une étoile ferroviaire quasiment sans équivalent en France pour une agglomération de cette taille, Avignon va de nouveau être reliée à la rive droite du Rhône par le rail à partir du 29 août prochain. [Carole Delga](#), présidente du Conseil régional d'Occitanie est venue en personne pour annoncer la remise en service de cette ligne fermée aux voyageurs du Gard rhodanien depuis 1973.

1973, c'était la date du premier choc pétrolier. Une période qui aurait dû déjà nous alerter sur la réalité des énergies fossiles. A l'époque pourtant, le 'tout-voiture' était encore de mise et c'est donc en 1973 que la ligne de la rive droite du Rhône dans le Gard a été fermée aux voyageurs. Depuis, notre planète a été rattrapée par la crise climatique et les réalités d'hier ne sont plus les vérités d'aujourd'hui. Face à ces défis climatiques et de mobilité, la Région Occitanie a fait le choix de miser à fonds sur le ferroviaire.

Ecrit par le 22 juillet 2024

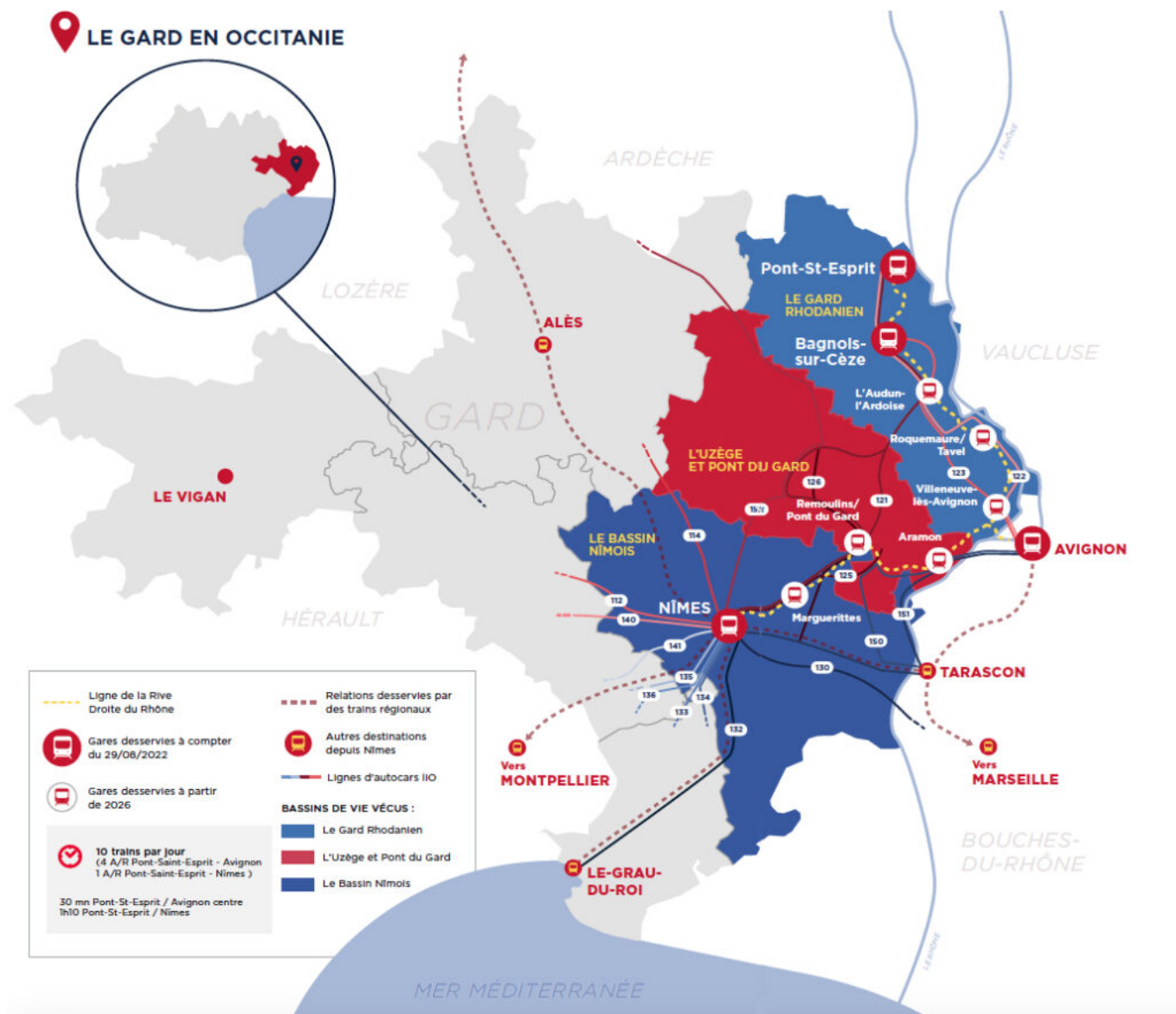
« Je me suis toujours battue pour le train, insiste [Carole Delga](#), présidente du Conseil régional d'Occitanie. Pour les trains à grande vitesse, qui désenclavent nos territoires et pour les trains du quotidien qui facilitent la vie. »



Le TER Lio d'Occitanie lors des essais et de la présentation en gare-centre d'Avignon.

A l'heure où se profilent les réaménagements sur les allées de l'Oulle ainsi que la réduction du trafic sur les ponts Daladier et de l'Europe, entre Gard et Vaucluse, afin de donner la priorité aux transports en commun de la Communauté d'agglomération Grand Avignon, cette ouverture devrait faciliter la vie de nombreux 'navetteurs' du Gard rhodanien travaillant sur le bassin de vie de la cité des papes. Et cela concerne beaucoup de monde [selon l'Insee](#) qui, a rattaché l'an dernier, 15 communes gardoises, soit près de 58 000 habitants (bien davantage que des villes comme Agen, Castres, Albi et sur les talons de Montauban) ainsi que près de 447 000 habitants et 225 000 emplois en tenant compte de l'intégralité de la proximité du 2^e bassin industriel d'Occitanie au 82 kilomètres de ligne rouvertes.

Ecrit par le 22 juillet 2024



100 M€ d'investissement pour un objectif 200 000 voyageurs par an

Dans un premier temps, la nouvelle ligne proposera 5 allers-retours quotidiens entre Pont-Saint-Esprit et Avignon, dont un qui sera prolongé jusqu'à Nîmes. Depuis Pont-Saint-Esprit, le temps de trajet pour rejoindre Avignon-Centre sera de 30 minutes, puis de 40 minutes supplémentaires jusqu'à Nîmes. Le train desservira les communes de Pont-Saint-Esprit, Bagnols-sur-Cèze, Avignon-Centre et Nîmes-Centre. Les premiers départs auront lieu de la cité des papes à 6h37 pour une arrivée à Pont-Saint-Esprit à 7h06 pour le retour. Dans l'autre sens : départ de Pont à 7h03 et arrivée en gare-centre à 7h35. Le soir, le dernier trajet sera affiché d'Avignon à 19h07 pour un terminus en terre spiripontaine à 19h35. A l'inverse : départ de Pont à 20h16 pour un retour dans la cité des papes à 20h46.

Le tout connecté avec une nouvelle offre de bus devant assurer une complémentarité avec le train,

Ecrit par le 22 juillet 2024

notamment pour la ligne 122 (Pont-Saint-Esprit/Avignon) et la ligne 121 (Pont-Saint-Esprit/Nîmes). Elles desservent respectivement 12 et 28 communes et proposent chacune environ 15 allers-retours par jour permettant ainsi une desserte fine du territoire. De plus, afin que la complémentarité soit totale et pour que les usagers bénéficient du service le plus utile qui soit, l'agglomération du Gard Rhodanien a également adapté ses dessertes de bus pour assurer la connexion avec les TER d'Occitanie. A terme, la Région espère transporter 200 000 voyageurs par an sur cette ligne en rive droite.

« Un gain de 40% par rapport à un trajet en voiture. »

« Aujourd'hui, la demande est clairement entre Pont-Saint-Esprit et Avignon, explique [Jean-Luc Gibelin](#), vice-président aux mobilités pour tous et infrastructures de transports de la Région. Nous verrons ensuite à l'usage s'il y a besoin d'augmenter la fréquence vers Nîmes. »

Par la suite, les gares de Laudun-l'Ardoise, Roquemaure-Tavel, Villeneuve-lès-Avignon, Aramon et Marguerittes seront réaménagées, en créant notamment des quais là où ils n'en subsistent plus aujourd'hui, afin de proposer de nouveaux arrêts supplémentaires en les transformant en PEM (Pôle d'échanges multimodal) pour une réouverture complète en 2026.

« Porte d'entrée à la fois de la région Occitanie et de la Provence occitane, Pont-Saint-Esprit disposera désormais d'une liaison directe avec les deux plus grandes villes du Gard et du Vaucluse, qui sont aussi deux pôles économiques et touristiques majeurs (ndlr : Nîmes et surtout Avignon où cette zone est davantage connectée qu'avec le chef-lieu du Gard), se félicite Claire Lapeyronie, maire de Pont-Saint-Esprit et 1^{re} vice-présidente de l'Agglomération du Gard rhodanien chargée des Mobilités, conseillère régionale d'Occitanie.

L'ensemble représente un investissement total de 100M€ pour l'ensemble du projet dont 12,8M€ ont déjà été mobilisés à ce jour par Occitanie pour la conduite des études et la réalisation des travaux qui ont permis cette réouverture. A terme, la Région espère transporter 200 000 voyageurs par an sur cette ligne en rive droite.

Une chance pour Avignon

Comme [le soulignait tout récemment dans nos colonnes Cécile Helle](#), la maire d'Avignon, la cité des papes dispose d'une étoile ferroviaire permettant une desserte à nulle autre pareille pour une ville de cette taille (2 gares, dont une gare TGV, et des axes de desserte arrivant des 4 points cardinaux). Et si Avignon bénéficie, avec cette ligne en rive droite de la première ouverture de ligne en France depuis 2016, celle d'avant concerné déjà la gare-centre de la cité des papes. Ainsi, après près de 80 ans de fermeture, les 27km de la ligne Carpentras-Avignon ont été rendus aux voyageurs en 2015. De quoi marquer la grande revanche des transports collectif au dépend des modes de déplacement individuels. Cette nouvelle ligne ne sera donc pas de trop pour amortir l'étranglement du trafic sur les ponts d'accès entre Occitanie et la région Sud au niveau d'Avignon.

Ecrit par le 22 juillet 2024



Après Carpentras-Avignon en 2015 (ici arrivée en gare de Monteux lors des tests), Avignon va accueillir à partir du 29 août une nouvelle ligne la reliant principalement à Pont-saint-Esprit, puis à partir de 2026 à Villeneuve-lès-Avignon, Roquemaure ou bien encore Aramon). Une première en France depuis 2016.

Des tarifs les moins chers de France

« La SNCF dit que les trains d'Occitanie sont les moins chers de France », poursuit la présidente du Conseil régional. Dans cette logique, la tarification des trains entre Pont-Saint-Esprit et Avignon sera unique et progressive selon un principe de paliers kilométriques (voir tableau ci-dessous). Pour garantir une complémentarité d'usage totale entre le train et le car, une tarification adaptée à cette réouverture anticipée est mise en place sur la ligne de la rive droite du Rhône, avec des billets de trains qui seront aussi valables à bord des cars Lio pour les abonnés.

- Jusqu'à 20 km : 3 €
- De 21 km à 40 km : 6 €
- Au-delà de 40 km : 9 €

	Billet unique pour les trains (Plein tarif)	Abonnement annuel FréquentiO', coût par mois * (Tout Public)	Offres jeunes, seniors, demandeurs d'emploi...
Pont-Saint-Esprit – Bagnols-sur-Cèze	3 €	15,40 €	Application des bas tarifs du réseau liO (voir ci-dessous).
Bagnols-sur-Cèze – Avignon-centre	6 €	34,30 €	
Pont-Saint-Esprit – Avignon-centre	9 €	43,45 €	

* Après prise en charge employeur

Ecrit par le 22 juillet 2024

Par ailleurs, lors du lancement de la ligne une offre événementielle sera proposée pendant un mois. Du 29 août au 29 septembre, tous les trains circulant sur cette ligne seront proposés au tarif de 1€ par trajet pour tous les voyageurs.

Politique tarifaire incitative

En marge de cette présentation, la Région a aussi annoncé la mise en place d'une nouvelle mesure tarifaire destinée aux seniors fonctionnant selon le principe : plus je voyage, moins je paie. Proposée sous le nom '+ = -', [cette formule](#) utilise une application mobile 100% dématérialisée qui permet notamment de reconnaître automatiquement les gares de départs et d'arrivée et prélève aussi le coût du déplacement.

L'offre de la Région est aussi particulièrement incitative pour les jeunes avec le succès de l'expérimentation de '+ = 0' permettant aux jeunes de 18 à 26 ans de bénéficier de la gratuite du transport à partir du 11^e trajet mensuel à bord des trains Lio. Le tout couplé à la mise en place d'un compte mobilité crédité au gré des trajets, une sorte de cagnotte accumulant les voyages sans limitation de date pour les utiliser. Lancée en septembre 2021, [le dispositif](#) compte déjà 35 000 inscrits.

Le train comme outil d'aménagement

« Cette réouverture est le résultat d'une bataille collective alors qu'on nous disait que c'était impossible, rappelle Carole Delga. C'est également le fruit d'une détermination sans faille de la Région qui nous a permis de gagner 3 ans alors que l'échéance envisagée était 2025. En Occitanie, nous croyons au train. Le train comme outil d'aménagement des territoires, comme levier d'attractivité et de vitalité, et bien sûr comme chaînon essentiel aux mobilités du quotidien à l'heure où la crise climatique impose plus que jamais une remise en question de nos modes de déplacement. Cette première réouverture de ligne en Occitanie doit conforter notre ambition régionale pour le développement du ferroviaire. Bientôt, d'autres suivront, comme la ligne Montréjeau-Luchon en Comminges, qui verra circuler les premiers trains à hydrogène de France, ou encore la ligne Alès-Bessèges dans les Cévennes. »

« Je veux des trains partout. »

Carole Delga, présidente de la Région Occitanie

« Je veux des trains partout, martèle la présidente d'Occitanie. Cette bataille du rail est essentielle pour décarboner nos déplacements face à l'urgence climatique mais aussi pour bénéficier de transports en commun moins chers et préserver ainsi le pouvoir de vivre des habitants. C'est encore plus urgent à l'heure où le prix des carburants s'envole. »

La Région s'est fixé d'atteindre les 100 000 voyageurs par jour d'ici 2030. Pour cela, elle est déjà la seule région française à avoir retrouvé une fréquentation supérieure à fin 2019 (année de référence hors Covid). À fin juin 2022, elle enregistrait même une hausse de 8% de la fréquentation des trains Lio par rapport à cette date. Preuve d'un engouement pour le rail 228 962 billets à 1€ ont été vendus durant les week-ends de juin 2022, soit une augmentation de 58% par rapport à 2021.

Ecrit par le 22 juillet 2024



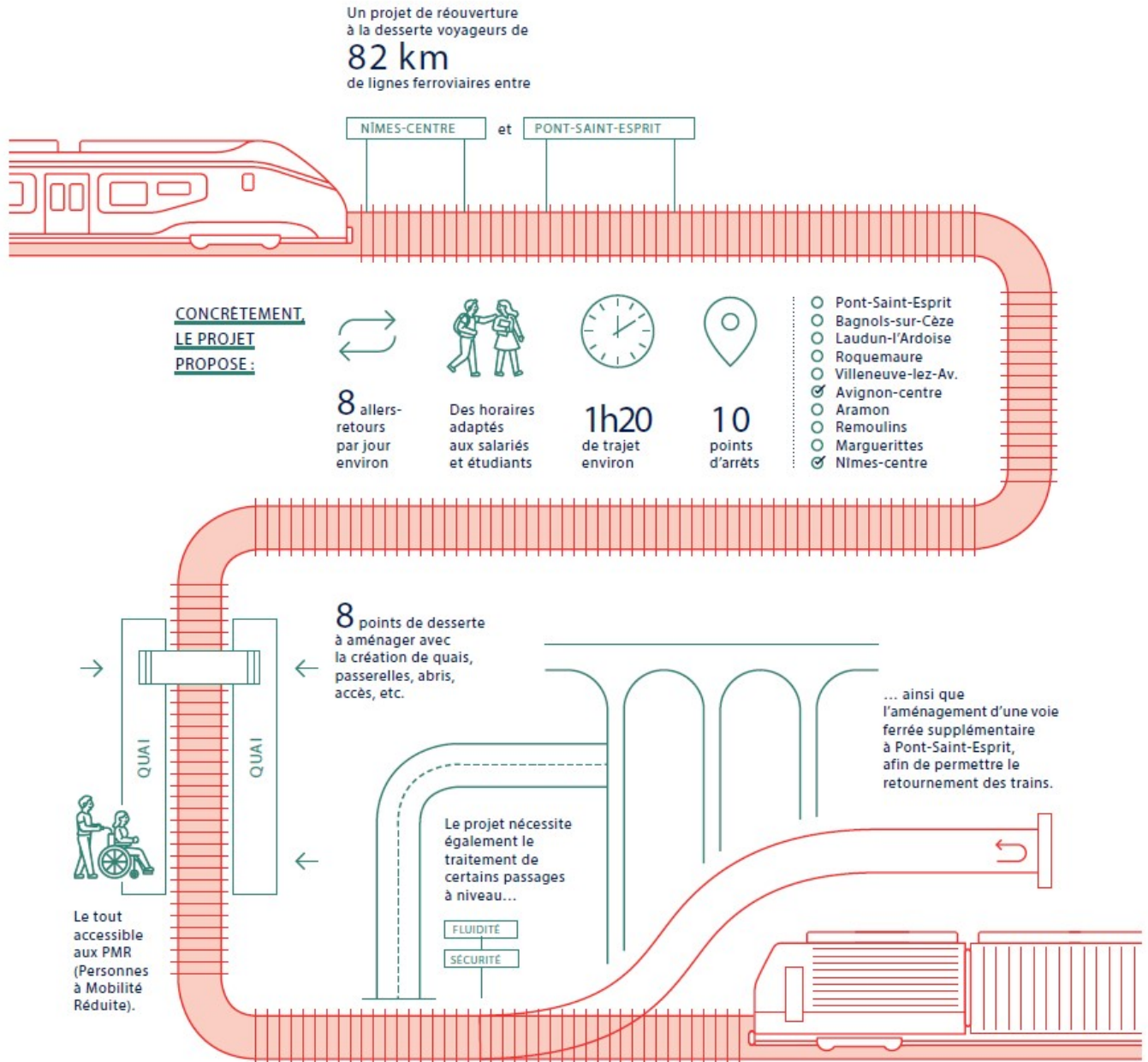
De l'aveu de la SNCF, la Région Occitanie est la région la moins chère de France pour accéder aux TER, notamment grâce à des offres particulièrement attractives à destination des jeunes et des seniors. ©Boutonnet Laurent-Région Occitanie

Delga et Wauquiez 'courcircuite' Muselier sur la ligne PLM ?

« L'intérêt porté aux trains du quotidien a fait émerger plusieurs projets sur la rive droite du Rhône, rappelle la Région Occitanie. En effet, la Région Auvergne-Rhône-Alpes et SNCF Réseau ont lancé des études sur la réouverture aux voyageurs de la ligne entre le Teil (Ardèche) et Romans-sur-Isère (Drôme) via Valence TGV et Valence-Ville. L'étude préliminaire entre Le Teil et Romans prévoit à l'horizon 2028 7 allers-retours quotidiens soit 14 trains par jour, et la desserte des gares de Romans, Valence-TGV, Valence-Ville, Livron, Le Pouzin, Cruas et le Teil. Les deux projets, bien que géographiquement distincts et à des stades d'avancement différents, s'inscrivent dans une même logique de réouverture de cet axe à la desserte de voyageurs. Ainsi, les deux régions ont convenu de travailler conjointement afin de faire avancer ces deux projets de manière concertée pour faciliter la connexion des territoires et les déplacements des habitants au quotidien. »

Des projets qui s'inscriraient en parallèle (voir en concurrence ?) des voies existantes le long de la Vallée du Rhône reliant déjà Marseille à Bollène pour ensuite rallier Lyon via l'axe PLM (Paris-Lyon-Marseille).

Ecrit par le 22 juillet 2024



La réouverture de la ligne Pont-Saint-Espirit/Avignon en chiffres.