

Écrit par le 26 août 2024

## La commune de Mirabeau se dote d'une nouvelle école plus écologique



**La commune de Mirabeau a décidé de construire un groupe scolaire pour remplacer l'ancienne école, qui était une passoire énergétique. Le projet, dont les travaux ont débuté en juin 2021, s'est enfin achevé et 153 élèves ont pu faire leur rentrée dans la nouvelle école le 4 septembre dernier.**

L'ancienne école de Mirabeau, en plus d'être un bâtiment ancien très énergivore, ne répondait plus aux normes de sécurité et d'accessibilité PMR (personne à mobilité réduite). Ainsi, le projet d'un nouveau groupe scolaire est né, il permet d'augmenter la capacité d'accueil des élèves et de répondre au développement démographique du village.

La nouvelle école, appelée « Mirabeau » en hommage à Honoré-Gabriel Riqueti Comte de Mirabeau, le célèbre aristocrate révolutionnaire qui vécut au Château de la commune, est composée de sept classes, trois maternelles et quatre élémentaires (aménageable pour accueillir quatre autres classes) mais aussi d'un centre aéré. Ce groupe scolaire est situé dans l'écoQuartier de la zone des Espinasses regroupant une structure d'hébergement pour personnes âgées et 23 logements sociaux réalisés par Grand Delta

Ecrit par le 26 août 2024

Habitat.

### **Une école plus écologique**

Ainsi ce projet répond à des enjeux précis, notamment liés au respect de l'environnement. La nouvelle école a ainsi obtenu le label 'Bâtiment durable méditerranéen (BDM) Or' qui traduit la volonté des acteurs du projet de construire un bâtiment conçu, réalisé et entretenu de façon respectueuse de l'environnement, en assurant des consommations énergétiques minimum et un confort optimal pour les enfants et l'équipe enseignante.

En plus d'être inséré dans un écoQuartier, le groupe scolaire dispose d'une enveloppe performante, de protections solaires efficaces et d'une bonne gestion de l'inertie, de matériaux biosourcés, de systèmes simples et éprouvés et d'une sur-ventilation naturelle estivale.

### **Une sobriété architectural pour un meilleur confort**

Le bâtiment en L est doté de préaux lumineux intégrés au bâti, des 'respirations' en façades qui offrent une transparence cour - préau - paysage valorisante, de matières lourdes qui respirent la pérennité et d'isolants biosourcés en majorité. Toutes ces configurations permettent un meilleur confort en été comme en hiver.

Les salles de classe sont protégées du soleil de l'après-midi, le béton permet une meilleure inertie thermique, les nombreuses ouvertures permettent des apports solaires gratuits en hiver, le plancher peut être chauffant comme rafraîchissant. L'espace récréatif, quant à lui, est séparé par un aménagement paysagé bien ombragé. Le groupe scolaire détient également un système de récupération et de stockage des eaux de pluie pour l'arrosage. Le parking et la cour de l'école, quant à eux, dispose de revêtements perméables.

### **Près de 6M€ d'investissement**

Ce projet a nécessité un budget total de 5 860 000€, dont 1 335 000€ ont été financés par l'État, 1 116 000€ par la Région Sud, 253 000€ par le Département de Vaucluse, 300 000€ par la CAF, et 2 860 000€ par la commune de Mirabeau.

La phase d'études et de concertations a débuté en 2019 et s'est achevée en 2020. Les travaux, eux, ont commencé en juin 2021. L'objectif d'ouvrir la nouvelle école à la rentrée scolaire 2023 a été atteint, puisque 153 élèves ont pu y faire leur rentrée le 4 septembre dernier.

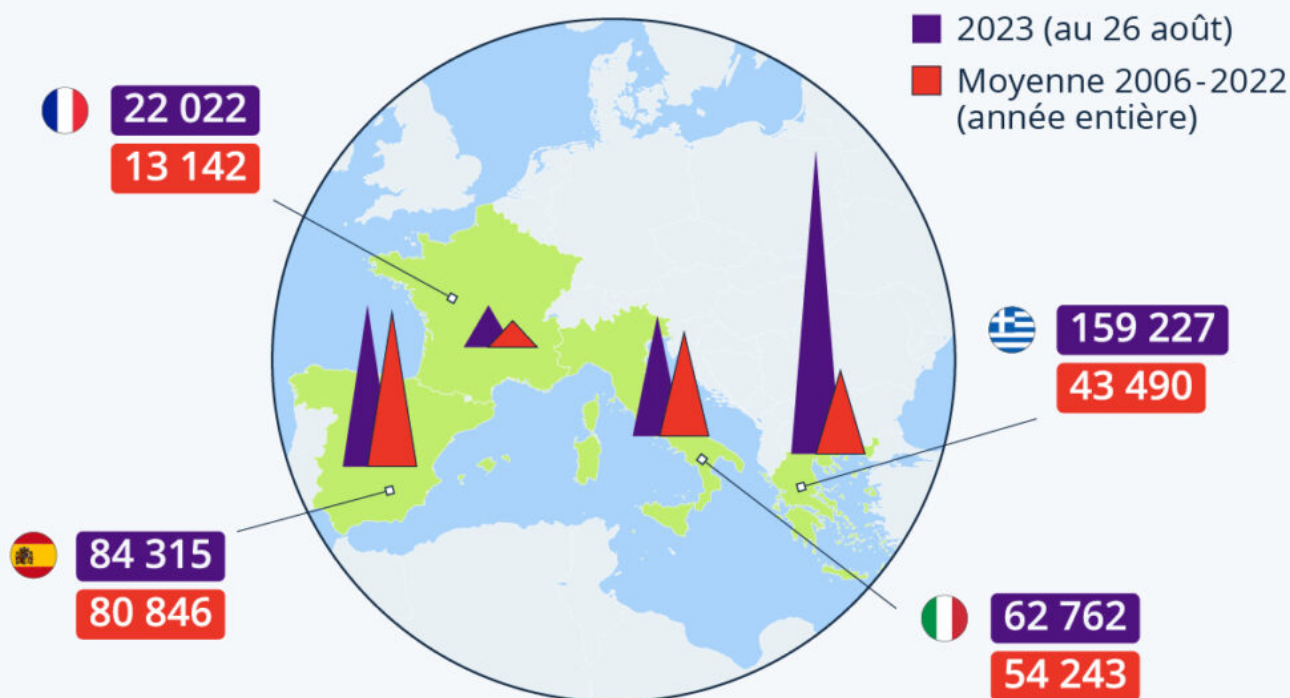
V.A.

Ecrit par le 26 août 2024

# Feux de forêt : l'Europe du Sud en proie à une saison dévastatrice

## L'Europe du Sud en proie à une saison des feux dévastatrice

Surface cumulée brûlée par les incendies de forêt dans les pays sélectionnés (en hectares) \*



\* Seuls les feux sur plus de 30 hectares sont répertoriés.

Source : EFFIS



**statista**

Ecrit par le 26 août 2024

**Auparavant concentrée de juillet à septembre, la saison des feux de forêt en Europe méridionale tend à s'allonger et s'intensifier avec le réchauffement climatique et les [épisodes plus fréquents de sécheresse](#).**

D'après le suivi du Système européen d'information sur les feux de forêt ([EFFIS](#)), au 26 août, la surface ravagée par les flammes dans les pays européens du bassin méditerranéen (Espagne, France, Italie, Grèce) était près de deux fois plus élevée que la moyenne des années précédentes. Alors que la saison des incendies n'est pas encore terminée, près de 330 000 hectares de forêts sont déjà partis en fumée dans la région, contre 190 000 hectares en moyenne de 2006 à 2022 (année entière).

Dans le détail, la Grèce représente environ la moitié de la superficie de forêt brûlée en Europe du Sud à cette date : près de 160 000 hectares, soit quatre fois la moyenne annuelle enregistrée dans le pays de 2006 à 2022. « Cet été est le pire de l'histoire, depuis le début de la collecte des données météorologiques », a déclaré le ministre grec de la Crise climatique et de la Protection civile, lors d'une [conférence de presse](#) fin août. Alors que de nombreuses régions et îles du pays ont été fortement touchées par les incendies en juillet (Attique, Thessalie, Corfou, Rhodes,...), les pompiers grecs combattent [actuellement](#) le plus grand feu de forêt jamais enregistré dans l'UE.

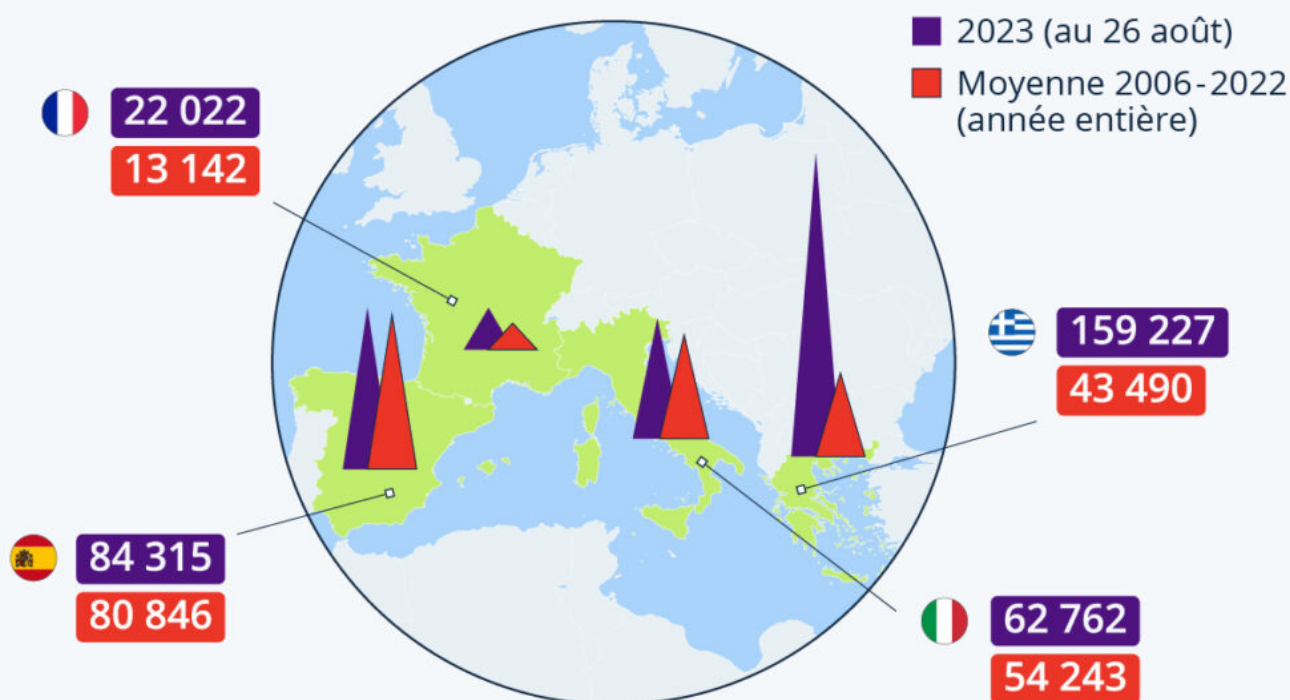
Comme le montre l'infographie ci-dessous, si les incendies sont de moindre ampleur en France comparés à ses voisins méditerranéens, ils avaient tout de même déjà détruit 22 000 hectares de surfaces boisées au 26 août, soit un chiffre près de deux fois supérieur à la moyenne annuelle nationale des quinze dernières années. Les zones les plus concernées par les feux de forêt se situent dans le Sud du pays (Corse, côte méditerranéenne, forêt des Landes, Périgord,...).



Écrit par le 26 août 2024

# L'Europe du Sud en proie à une saison des feux dévastatrice

Surface cumulée brûlée par les incendies de forêt dans les pays sélectionnés (en hectares) \*



\* Seuls les feux sur plus de 30 hectares sont répertoriés.

Source : EFFIS



**statista**

Cliquez sur l'image pour l'agrandir.

Tristan Gaudiaut, Statista.

## Dernière opération de nettoyage de la Sorgue de l'année le samedi 2 septembre



Chaque année, la Ville de l'[Isle-sur-la-Sorgue](#) et son [Association agréée de pêche et de protection des milieux aquatiques](#) (AAPPMA) organisent plusieurs opérations de nettoyage de la Sorgue entre les mois de juin et de septembre, afin d'éviter de nuire aux frayères, qui accueillent la reproduction des poissons. La dernière opération de l'année aura lieu ce samedi 2 septembre.

Les participants devront se rejoindre au centre aquatique et sportif la Cigalette dès 8h. L'opération se concentrera sur deux bras de la rivière : celui du Pont des 5 Eaux jusqu'au Lycée agricole de la Ricarde,



Écrit par le 26 août 2024

et celui de Montclard, de la piscine municipale jusqu'au centre aéré de St-Jean.

V.A.

## Cheminée d'Aramon : un grignotage pour une petite fin



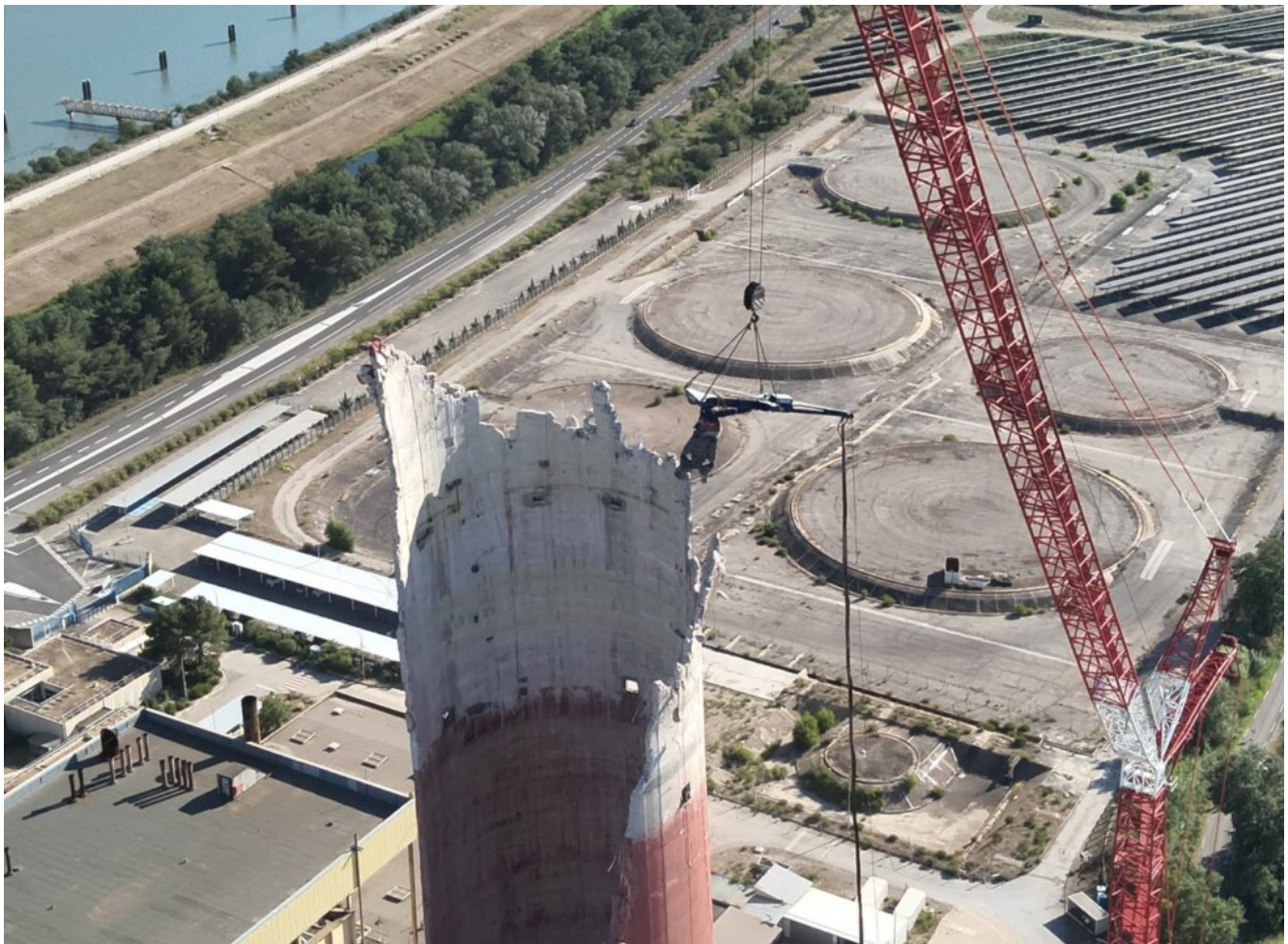
Après [la tentative avortée d'affalement](#) de la cheminée de l'ancienne centrale thermique EDF d'Aramon le

Ecrit par le 26 août 2024

7 juin dernier, les opérations de déconstruction se poursuivent avec le grignotage des 140 mètres restants de la structure. Pour cela, la société Cardem chargé de la démolition de cette tour haute initialement de 250 mètres a fait venir une grue spéciale destinée à grignoter par le haut le béton et les ferrillages via une pince hydraulique commandée à distance.

[Lire également : \(Vidéo\) Pourquoi la cheminée d'Aramon n'est pas tombée complètement ?](#)

Mise en place début juillet, la grue a ensuite dû faire l'objet d'une réception technique du matériel par un bureau de contrôle externe et indépendant. Une démarche indispensable avant le lancement des travaux de grignotage de la cheminée en toute sécurité. Les opérations ont ensuite réellement débutées le 26 juillet par des tests de grignotage avant d'atteindre actuellement leur rythme de croisière.



Les travaux sont réalisés par la pince mécanique suspendue à la grue mobile positionnée à côté de la cheminée et alimentée par une pelle hydraulique. L'opération est télécommandée grâce à un système de



Ecrit par le 26 août 2024

caméras depuis la cabine de la grue permettant de réaliser l'opération à distance dans des conditions de sécurité.

Les travaux vont durer quelques semaines et seront adaptés en fonction des conditions météorologiques et notamment aux conditions de vent. Lorsque la hauteur le permettra, une pelle mécanique avec un bras remplacera la grue pour finaliser le chantier. La grue est pliée chaque soir dans sa position de mise en sécurité. Un périmètre de sécurité autour de la grue a été mis en place avec des restrictions de circulation ; un accès spécifique aux agriculteurs est autorisé sous conditions pour leur permettre de continuer leurs récoltes.





Ecrit par le 26 août 2024

# Saint-Rémy-de-Provence : l'école de l'Argelier profite de l'été pour se refaire une beauté



La commune de Saint-Rémy-de-Provence profite des vacances estivales pour réaliser des travaux de réaménagement de la cour de l'école de l'Argelier. Conçu par [l'agence de paysage avignonnaise Kanopé](#) et le [bureau d'études bucco-rhodanien Cerretti](#) ce projet a été également imaginé en collaboration avec les enfants (notamment les espaces de jeux), les enseignants, les équipes périscolaires ainsi que les techniciens de l'établissement accueillant des élèves du CP au CM2.

L'environnement arboré et végétalisé comportera des îlots de fraîcheur ombragés, avec des surfaces enherbées et des coins nature offrant de nouvelles activités.



Ecrit par le 26 août 2024

Cette 'renaturation' de l'école représente un investissement de l'ordre de 613 908€ (HT) de travaux et 53 662€ de prestations externes, soit un montant total d'environ 670 000€. Des subventions sont demandées auprès du Feder (Fonds européen de développement régional) rural à hauteur de 60% et de l'Agence de l'eau (10%), le reste étant en autofinancement.

Si le gros du chantier est prévu durant l'été, les plantations seront réalisées à l'automne.

« Ce projet sera décliné dans les autres écoles publiques de la commune, les prochaines années, au rythme d'une cour d'école par an, et toujours avec l'implication des élèves concernés », précise Isabelle Plaud, adjointe au maire chargée de l'éducation et de la jeunesse de la commune de Saint-Rémy.

L.G.

## Enedis renouvelle son soutien au festival Insane



L'**Insane** débute ce jeudi 10 août et aura lieu pendant quatre jours à Apt. Comme l'année

Ecrit par le 26 août 2024

**dernière, [Enedis](#) a décidé d'accompagner le festival de musique dans la réduction de son impact environnemental.**

Du 10 au 13 août, la ville d'Apt va vibrer au rythme de l'Insane, qui va accueillir près de 60 000 festivaliers. Enedis affirme son engagement à soutenir les initiatives locales axées sur la durabilité, comme le festival, qui se veut de plus en plus respectueux de l'environnement. Le gestionnaire du réseau de distribution d'électricité a donc pour mission d'accompagner l'événement afin que ce dernier réduise son empreinte carbone.

Pour ce faire, les techniciens d'Enedis ont réalisé trois branchements provisoires nécessaires aux installations techniques du festival en raccordant 50% de la puissance nécessaire au réseau public d'électricité. Cela permet de diminuer considérablement l'utilisation de groupes électrogènes, des émissions de CO2, du bruit, offrant ainsi une expérience encore plus agréable pour les festivaliers. En France, un événement branché au réseau permet de réduire de 90% les émissions de CO2 liées aux besoins en énergie électrique, comparé à un événement fonctionnant sur des groupes électrogènes diesel d'une puissance inférieur ou égale à 1000 Kw. Un festival français d'une durée de quatre jours consomme en moyenne 300 000 litres de gasoil en 2022, ce qui représente 950 tonnes équivalent CO2, soit plus de 4 millions de kilomètres en voiture thermique.

[Lire également : 'Apt : l'Insane, bien plus qu'un festival de musique'](#)

V.A.

---

## Déforestation : les forêts tropicales en première ligne

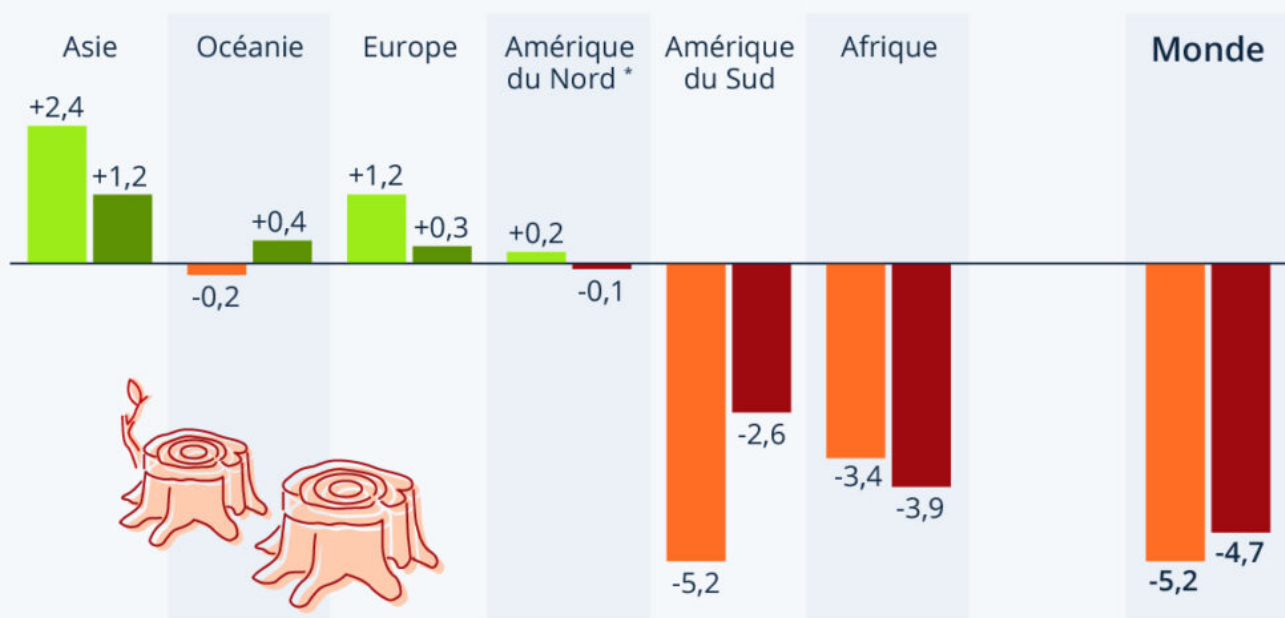


Ecrit par le 26 août 2024

# Déforestation : les forêts tropicales en première ligne

Variation annuelle nette de la superficie forestière par décennie, par région et dans le monde (millions d'hectares/an)

2000-2010 2010-2020



\* Amérique centrale incluse.

Source : FAO



**statista**

D'une superficie totale d'un peu plus de 4 milliards d'hectares, les forêts du monde couvrent actuellement le tiers de la surface terrestre mondiale, d'après les derniers [chiffres](#) de l'Organisation des Nations unies pour l'alimentation et l'agriculture (FAO). Elles se répartissent toutefois de manière assez inégale sur le globe, puisque que cinq pays concentrent à eux seuls 54 % des forêts de la planète : la Russie, le Brésil, le Canada, les États-Unis et la Chine.

Ecrit par le 26 août 2024

À la fois puits de carbone, foyers de [biodiversité](#) et filtres naturels dans le cycle de l'eau, les forêts jouent un rôle central dans la lutte contre le changement climatique et l'équilibre des écosystèmes. Mais malgré les actions entreprises ces dernières décennies en matière de [protection de l'environnement](#) et de restauration des forêts, la déforestation continue de faire rage dans le monde à un rythme soutenu.

Même si l'on observe un ralentissement des pertes au cours des deux dernières décennies, la superficie forestière mondiale a baissé en moyenne de 4,7 millions d'hectares par an entre 2010 et 2020. Ce sont les [forêts tropicales](#) d'Afrique qui ont le plus décliné sur cette période, avec 3,9 millions d'hectares perdus par an, suivie de celles d'Amérique du Sud (2,6 millions d'hectares par an). Les dynamiques sont néanmoins différentes dans ces deux régions : l'Afrique a enregistré une hausse des pertes sur la décennie 2010-2020, tandis qu'elles ont eu tendance à ralentir en Amérique du Sud par rapport à la décennie précédente.

Comme le montre également notre infographie, l'Europe (dont la Russie) et l'Asie ont toutes les deux vu leur couverture forestière globalement augmenter depuis le début du siècle. Cependant, les gains nets de [forêts](#) ont nettement baissé dans ces deux régions au cours de la dernière décennie étudiée.

De Tristan Gaudiaut pour [Statista](#)

---

## Fin du ticket de caisse au 1er août 2023 : une fausse bonne idée ?



Ecrit par le 26 août 2024



**La suppression automatique du ticket de caisse aura bien lieu dès le 1er août 2023. Cette mesure s'inscrit dans le cadre des efforts visant à réduire le gaspillage et à limiter l'utilisation de substances nocives pour la santé. La fin du ticket de caisse, certes bénéfique à de nombreux égards, soulève néanmoins des préoccupations pour lesquelles [Cash Mag](#), spécialiste des solutions de gestion et d'encaissement, propose son éclairage.**

Tout d'abord, l'élimination des tickets de caisse réintroduit le risque de fraude. Sans la preuve physique du ticket, un employé malhonnête pourrait voler son employeur en omettant certaines transactions. Cette situation engendre non seulement une perte pour l'employeur, mais également pour l'État qui pourrait être privé de recettes fiscales. De plus, la dématérialisation des tickets de caisse signifie que les données de transactions seront stockées dans des centres de données. Cependant, il reste incertain si cette solution est réellement avantageuse sur le plan environnemental. Les centres de données consomment une quantité considérable d'énergie et génèrent une empreinte carbone importante.

« Historiquement, les tickets ont permis d'enrayer certaines pratiques frauduleuses. »

*[Philippe Gervais](#), PDG de [Cash Mag](#)*

Écrit par le 26 août 2024

« En ces temps incertains, il est de bon ton de se poser des questions d'ordre éthique et environnemental, et la suppression des tickets de caisse va sûrement dans ce sens, mais il reste important de maintenir un cadre sur le sujet de la fraude, explique [Philippe Gervais](#), PDG de [Cash Mag](#). Historiquement, les tickets ont permis d'enrayer certaines pratiques frauduleuses. Si la numérisation peut techniquement remplacer ce cadre, elle pose également la question de l'écologie en remplaçant le papier par des données numériques gérées, elles, par des serveurs énergivores. »,

## Un 'guichet vert' pour faciliter les investissements publics environnementaux des collectivités en Paca



La Région Sud et le Ministère de la transition écologique et de la cohésion des territoires viennent de lancer un Guichet vert en région Provence-Alpes-Côte d'Azur. Cet outil, confié à [l'Agence régionale pour](#)

Ecrit par le 26 août 2024

[la biodiversité et l'environnement](#) (Arbe) doit permettre aux collectivités d'être conseillées dans l'intégration de clauses environnementales dans leurs marchés publics.

### **Trop peu de clauses environnementales à ce jour**

En effet, en matière d'achats, les collectivités sont soumises au code de la commande publique. Depuis plusieurs années, ce code évolue pour inciter les collectivités à intégrer ce qu'on appelle des 'clauses environnementales'. Cependant, encore peu de marchés publics intègrent ces clauses. En 2021, selon l'Observatoire économique de la commande publique, seulement 18 % des marchés publics comprenaient une clause environnementale. Le Plan National pour des Achats Durables 2022-2025 établi par le Ministère de la transition écologique et de la cohésion des territoires vise à ce que d'ici 2025, 100% des contrats de la commande publique notifiés au cours de l'année comprennent au moins une considération environnementale.

Parallèlement, la Région Sud s'est engagée pour faire de son territoire un pilote en matière de transition écologique à travers son plan Climat 'Gardons une COP d'avance'. C'est pour cela qu'elle souhaite appuyer le déploiement d'une commande publique durable sur son territoire en confiant cette mission à l'Arbe via ce nouveau 'Guichet vert'. Cet accompagnement sera complété par la mise en place et l'animation d'un réseau régional de professionnels qui sera lancé à compter de septembre 2023.

### **Guichet vert : mode d'emploi**

Le Guichet vert c'est donc un conseil gratuit pour les collectivités qui souhaitent intégrer des clauses environnementales dans leurs marchés publics. Il vient rejoindre les 10 autres Guichets verts régionaux déjà en place. Il peut être mobilisé pour connaître les obligations, obtenir des guides, ressources et exemples de clauses, avoir des retours d'expériences, être en relation avec d'autres acheteurs publics.

En aucun cas il peut être sollicité pour une prestation de conseil juridique ou d'assistance à maîtrise d'ouvrage. Une charte utilisateur encadre les modalités de fonctionnement. Pour faire une demande auprès du Guichet vert, il suffit de remplir le formulaire sur le site de l'Arbe : [www.arbe-regionsud.org](http://www.arbe-regionsud.org).

L'enjeu est de taille puisque la commande publique représente 8% du PIB (Produit intérieur brut) national.

L.G.