

Ecrit par le 22 novembre 2024

# Noël au bureau : la fête est-elle au rendez-vous ?



Noël approche à grands pas et [Deskeo](#) a mené une étude pour savoir comment se déroulaient les quelques semaines précédant les fêtes au bureau : est-ce que la magie de Noël gagne le cœur des salariés français ou bien, sont-ils insensibles à son charme ? Et la période est-elle propice à une meilleure cohésion d'équipe ?

Premier enseignement de l'étude, les Français sont généreux avec leurs collègues. Ils sont en effet 70,8% à avoir déjà offert un cadeau de Noël. A l'inverse, 68,4% des répondants indiquent avoir déjà reçu un cadeau de Noël de la part d'un(e) collègue de travail.

En termes de budget moyen accordé pour un cadeau de Noël à un collègue :

- 34,8% des sondés précisent y consacrer entre 5 et 10€.

Ecrit par le 22 novembre 2024

- 39,4% y consacrent entre 11 et 15€.
- 16,7% y consacrent entre 16 et 20€.
- 9,1% y consacrent plus de 21€.

[Deskeo](#) a également voulu savoir si la direction jouait le jeu pour Noël. Il ressort que 81,9% des entreprises organisent, ou ont déjà organisé, un repas spécial pour l'occasion. 70,8% des entreprises vont même plus loin en organisant des activités autour de Noël :

- 6,1% des répondants ont déjà participé à la journée du pull de Noël.
- 22,6% des répondants ont déjà participé à un secret santa au bureau.

Enfin, côté décoration, il semble que les entreprises françaises jouent bien le jeu. 58,3% des salariés français déclarent que leur entreprise décore « un peu » ses locaux à l'occasion des fêtes. 26,4% précisent qu'elle décore « beaucoup » ses locaux. 15,3% ne décorent quant à eux pas leurs locaux.

La période de Noël rapproche-t-elle les équipes ? A en croire les résultats de l'enquête menée par Deskeo, c'est un peu mitigé. 39,4% des salariés ont ainsi l'impression que les équipes sont « un peu » plus soudées pendant la période de fêtes. 14,1% précisent que les équipes sont « beaucoup » plus soudées. Enfin, 46,5% confessent qu'elles ne sont pas plus soudées qu'avant.

*Enquête réalisée par Deskeo en interne sur l'ensemble du territoire français par email et via les réseaux sociaux Facebook, Twitter et LinkedIn. 1073 personnes de 18 ans et plus ont répondu durant la période du 14 au 18 novembre 2022.*

---

## Sorgues : une soirée enquête sur le thème du climat

Écrit par le 22 novembre 2024



La compagnie [En Décalage](#), spécialisée dans le théâtre d'improvisation, organise ce samedi sa célèbre 'murder party'. Cette année, elle traitera des enjeux climatiques, toujours sous forme ludique et pédagogique.

Familles ou amis devront jouer en équipe et enquêter sur le mystère, découvrir des indices, afin de démasquer le coupable. Cette animation est accessible dès 12 ans.

**Samedi 26 novembre. 20h. 5€ (gratuit pour les 12-14 ans). Pôle culturel Camille Claudel. 285 Avenue d'Avignon. Sorgues.**

V.A.



Écrit par le 22 novembre 2024

# Plus de 2 ans après le début de la pandémie de Covid-19, quelles attitudes des travailleurs face à leur emploi ?



**Les travailleurs veulent du changement. Ils ont réévalué l'importance que représentent la sécurité de l'emploi, l'éthique professionnelle et veulent surtout offrir du sens à leur vie. C'est en tout cas l'analyse de [People at work 2022](#), une étude mondiale sur les salariés.**

## Globalement ?

7 travailleurs sur 10 envisagent un changement de carrière important cette année. Ils sont motivés par la flexibilité, la sécurité de l'emploi et 76% envisageraient de travailler pour une entreprise avec plus de diversité, d'équité et d'inclusion.

## Contexte

Plus de deux ans après le début de la pandémie de Covid-19, les collaborateurs et employeurs continuent de subir ses conséquences considérables, qui ont réduit à néant de nombreux acquis. En parallèle, le paysage économique et politique est devenu extrêmement difficile en raison de problèmes tels que l'augmentation de l'inflation et les retards de la chaîne d'approvisionnement. Tout ceci s'agglomère pour créer un gigantesque ensemble de contraintes ayant des répercussions sur les entreprises pour encore un certain temps. Alors quelles répercussions potentielles et quels changements vont-ils s'opérer ? Car le monde économique a besoin de talents à séduire et fidéliser.

Écrit par le 22 novembre 2024

## 7 salariés sur 10 envisagent une réorientation professionnelle

Cette année, 7 travailleurs sur 10 (71 %) ont envisagé une réorientation professionnelle parce qu'ils veulent entrevoir au-delà d'un salaire régulier. La pandémie a mis au jour l'importance du bien-être personnel et de la vie en dehors du travail plus que jamais auparavant. Elle a également renforcé la volonté de bénéficier de conditions de travail plus souples, notamment de davantage de flexibilité et d'options de travail.

## Égalité des salaires hommes/femmes et inclusion

Les salariés s'intéressent de plus en plus à l'éthique et aux valeurs des entreprises. 3 sur 4 (76 %) d'entre eux envisageraient de rechercher un nouvel emploi si leur entreprise présentait des disparités salariales injustifiées entre les hommes et les femmes ou ne disposait d'aucune politique de diversité et d'inclusion.



Copyright Freepik

## Épanouissement professionnel et perspectives

Étonnamment, les travailleurs sont optimistes lorsqu'on leur demande comment ils se sentent au travail. Parmi eux, 9 sur 10 (90 %) déclarent être satisfaits ou quelque peu satisfaits. L'optimisme suscité par les perspectives au niveau professionnel semble rester solide.

## Une demande d'augmentation salariale

Les attentes sont grandes en matière d'augmentations salariales, avec plus de 6 travailleurs sur 10 (61 %) qui en prévoient une dans l'année et 3/4 (76 %) préparés à en demander. Toutefois, la capacité à répondre aux exigences salariales n'est peut-être pas suffisante pour mettre un terme à l'exode des talents : la tendance des changements d'emploi et du basculement vers des secteurs perçus comme étant plus résistants face aux crises et ralentissements économiques s'accélère.

Écrit par le 22 novembre 2024

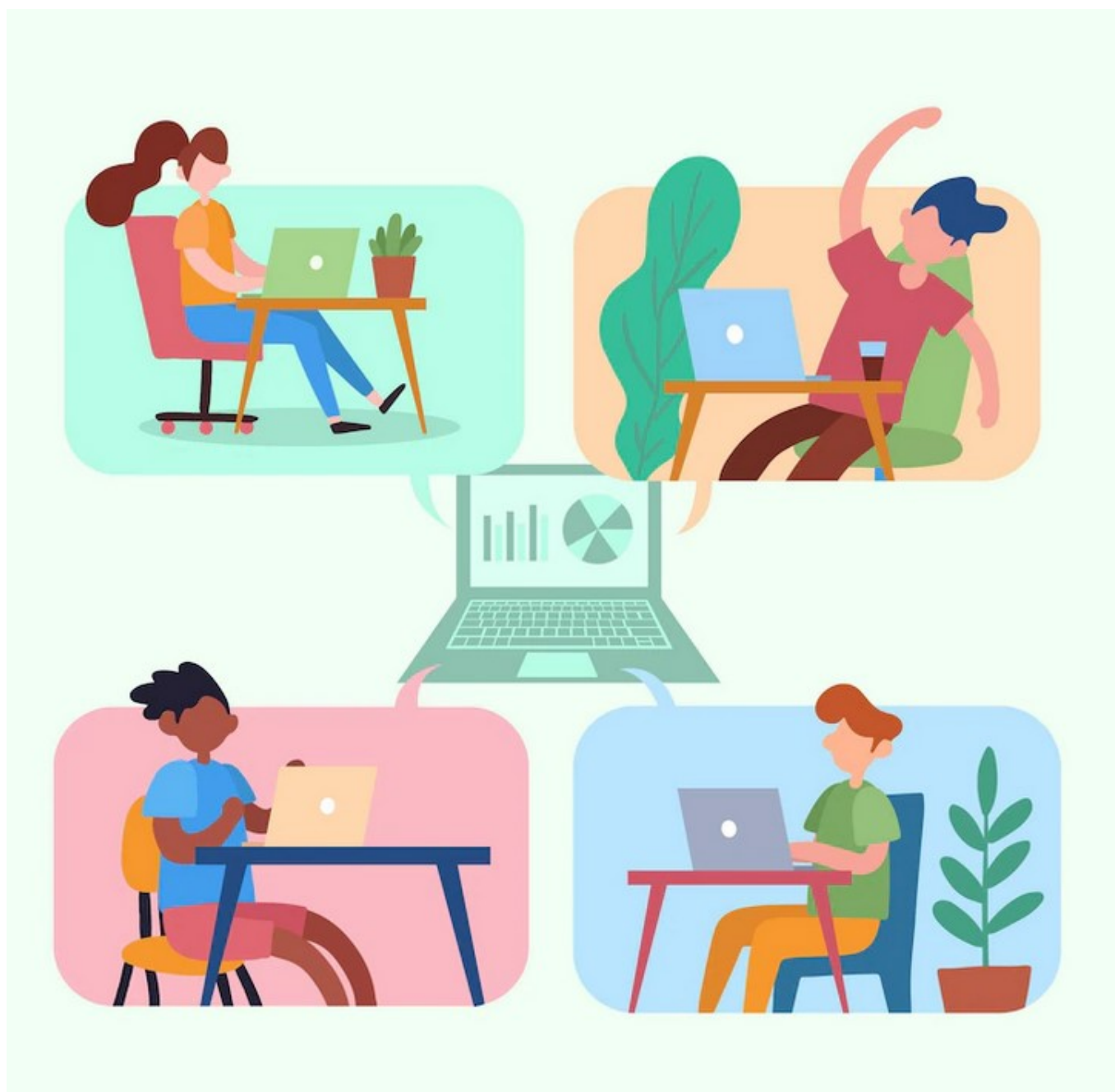
### **Paie et avantages sociaux, une priorité même si le salaire 'ne fait pas tout'**

Le salaire est perçu comme étant le facteur le plus important d'un poste et 2/3 des travailleurs (65 %) souhaiteraient travailler plus pour gagner plus. Pourtant, le nombre d'heures supplémentaires hebdomadaires non payées dépasse effectivement l'équivalent de celui d'un jour ouvré (8,5 heures) : c'est moins qu'en 2021 mais toujours plus qu'avant la pandémie. Puisque 7 travailleurs sur 10 (71 %) aimeraient plus de flexibilité sur leurs horaires de travail, comme la possibilité de condenser leurs heures en une semaine de 4 jours, il pourrait devenir insoutenable de continuer à effectuer autant d'heures supplémentaires. Ceci renforce l'idée que les employeurs peuvent devoir (et vouloir) faire un compromis entre la paie et d'autres facteurs, afin que les travailleurs restent satisfaits et épanouis.

### **Santé mentale : le stress s'intensifie et le travail en pâtit**

Le stress au travail a atteint des niveaux préoccupants et concerne 67 % des travailleurs au moins une fois par semaine, contre 62 % avant la pandémie. Parmi eux, 1 sur 7 (15 %) ressent du stress tous les jours. 53 % d'entre eux - un nombre alarmant - pensent que leur travail pâtit d'une santé mentale en détresse, ce qui constitue une situation intenable.

Ecrit par le 22 novembre 2024



Copyright Freepik

### **Télétravail et aménagements personnels : les travailleurs prêts à changer de position**

Obliger les travailleurs à retourner sur leur lieu de travail à temps plein sans que cela ne soit nécessaire pourrait être contre-productif : 2/3 (64 %) songeraient à rechercher un nouveau poste si cela se produisait. Beaucoup d'entre eux envisagent de déménager et une minorité significative l'a déjà fait. Les inquiétudes portant sur le fait que les employeurs pourraient négliger les télétravailleurs en faveur de

Écrit par le 22 novembre 2024

leurs collègues travaillant sur place ne sont pas fondées.

### **L'inverse ?**

En réalité, c'est l'inverse : les travailleurs à distance se sentent davantage reconnus et récompensés pour leurs efforts mais aussi soutenus dans leur carrière. Presque 7 travailleurs sur 10 déclarent être payés de façon juste selon leurs compétences et leur rôle, comparé à moins de la moitié de leurs pairs qui travaillent sur site. Les employeurs qui compensent à outrance en se focalisant sur les télétravailleurs au détriment des autres doivent redresser la barre de toute urgence

### **Source**

« People at Work 2022 : l'étude Workforce View » explore les attitudes des salariés envers le monde du travail actuel, ainsi que leurs attentes et leurs espoirs concernant l'environnement de travail du futur. L'enquête a été menée par Nela Richardson et Marie Antonello.

### **Le Centre de recherche**

Le centre de recherches ADP Research Institute® a interrogé **32 924 actifs dans 17 pays** entre le 1er novembre et le 24 novembre 2021, parmi lesquels plus de 8 685 travailleurs de la 'gig economy' (économie des petits boulots et des micro-entrepreneurs) exclusivement. **En Europe 15 683** travailleurs ont été interrogés en Allemagne, Espagne, France, Italie, Pays-Bas, Pologne, Royaume-Uni et Suisse dont 4 133 de la gig economy. **En Asie-pacifique : 7 644** en Australie, Chine, Inde et Singapour dont 2 003 de la gig economy. **En Amérique latine : 5 768** en Argentine, Brésil et Chili dont 1 547 de la gig economy. **En Amérique du Nord : 3 829** au Canada et aux États-Unis dont 1 002 de la gig economy.



Ecrit par le 22 novembre 2024



DR

### **Panels des actifs interrogés**

Dans le panel des actifs interrogés, nous avons distingué les travailleurs indépendants des salariés. Les travailleurs indépendants se sont définis comme ceux qui travaillent de manière occasionnelle, temporaire ou saisonnière, ou en tant que freelances, prestataires indépendants, consultants, travailleurs indépendants, ou qui utilisent une plateforme en ligne pour trouver du travail. Les salariés dits traditionnels se sont identifiés comme étant ceux qui ne travaillent pas sous un statut d'indépendant, mais qui occupent un emploi régulier ou permanent à temps plein ou partiel.

Écrit par le 22 novembre 2024

### Définition des travailleurs

Il a également été demandé aux répondants de s'auto-définir en tant que travailleur essentiel (comprenant les définitions de travailleur clé ou critique) ou travailleur non essentiel. Ces définitions varient en fonction du lieu, de l'organisation et des directives gouvernementales. En règle générale, elles comprennent ceux dont le travail est vital au fonctionnement continu de la société et de la vie quotidienne, tels que les professionnels de la santé ou de la logistique, les forces de l'ordre, les agents gouvernementaux, les journalistes et le personnel des supermarchés. Dans certains pays, les travailleurs du secteur des services financiers figurent également dans cette liste.

### Détails de l'enquête

L'enquête a été menée en ligne dans la langue locale. Les résultats globaux sont pondérés pour représenter la taille de la population active dans chaque pays. Les pondérations se basent sur les données de la population active fournies par la Banque mondiale<sup>1</sup>, dérivées de données issues de [Ilostat](#), la base de données centrale en matière de statistiques de l'Organisation internationale du travail (OIT) depuis le 8 février 2022.

MH

---

## 65% des Français pensent... que les Français ne sont pas respectueux de l'environnement pendant les vacances

Ecrit par le 22 novembre 2024



**Les Français sont-ils prêts à s'engager pour la planète pendant les vacances ? C'est la question que [NooS.Global](#), plateforme d'engagement RSE et ESG, a posé à 1 002 personnes représentatives de la population afin de mieux cerner l'attitude des Français envers l'environnement pendant leurs congés.**

Dans la vie de tous les jours ou pendant leurs congés d'été, il semble que les Français n'aient pas tous la même attitude envers l'environnement. En effet, 61% déclarent avoir un comportement plus responsable et engagé envers la planète pendant leurs vacances. Dans le détail, ils sont 29% à se dire beaucoup plus engagés et 32% un peu plus. Les personnes qui ne changent rien à leurs habitudes ne sont que 31% et 8% avouent être moins attentifs et responsables pendant leurs vacances.

Vacancier rime-t-il avec engagé ? © Noos.global

Parmi toutes les actions possibles pendant l'été, l'engagement des Français se porte d'abord sur la réduction des plastiques avec plus de 59% de votes. 44% sont très sensibles aux économies d'eau et 44% recherchent des moyens de transports plus verts comme le train ou le bus. Malheureusement, 31% des répondants déclarent qu'ils n'engageront aucune action spécifique en faveur de l'environnement pendant leurs vacances.

Le plastique, toujours pas fantastique © Noos.global

Plages souillées, décharges sauvages, poubelles abandonnées, etc. Il est vrai que les mauvais exemples

Ecrit par le 22 novembre 2024

de comportements sont nombreux. C'est peut-être la raison pour laquelle 65% des Français pensent que leurs concitoyens ne sont pas respectueux de l'environnement. 21% estiment même qu'ils ne le sont pas du tout et 44% pas énormément. Seulement 9% pensent que les Français sont très respectueux et 26% un peu.

C'est pas moi, ce sont les autres © Noos.global

A la question « Seriez-vous prêt(e) à participer à une mission solidaire ou humanitaire pendant vos vacances ? », plus de 42% des Français répondent par l'affirmative. Mais si 3% ont déjà tout organisé, plus de 39% ne savent pas du tout comment s'y prendre. De plus, les vacances sont considérées par 41% des personnes interrogées comme un besoin de détente et de repos, et 17% n'ont pas envie de participer à ce type d'actions.

2 français sur 5 prêts à agir © Noos.global

Pour les personnes qui ont décidé d'agir pour l'environnement, 74% vont œuvrer pour réduire la production de plastique, collecter des déchets, recycler et upcycler tout en sensibilisant d'autres citoyens et ainsi atteindre le zéro déchet. En deuxième choix, 72% veulent agir pour la biodiversité et protéger ainsi les terres et les mers. Enfin à la troisième marche du podium, 69% sont attirés par des projets capables d'atténuer les changements climatiques dans le monde entier.

Quelles missions préfèrent les Français ? © Noos.global

Beaucoup d'organismes et de professionnels dénoncent ou alertent sur les dérives que peuvent engendrer certaines missions humanitaires ou environnementales proposées comme alternatives aux vacances. Une prise de conscience qui n'a pas échappé aux 59% des Français qui pensent effectivement utile d'encadrer ces missions pour éviter ce genre de dérives touristiques.

Volontourisme : polémique ou pas ? © Noos.global

*Enquête réalisée auprès de 1 002 personnes représentatives de la population nationale française âgée de 18 ans et plus. Sondage effectué en ligne à partir du panel de répondants BuzzPress (27 000 personnes en France). Le 29 juin, un sondage électronique a été envoyé par email et publié en ligne sur les réseaux sociaux Facebook et LinkedIn. Les réponses ont ensuite été compilées et pondérées le 7 juillet en fonction de quotas préétablis visant à assurer la représentativité de l'échantillon et afin d'obtenir une représentativité de la population visée. Toutes les pondérations s'appuient sur des données administratives et sur les données collectées par l'Insee.*

J.R.



Ecrit par le 22 novembre 2024

# Quand l'Aurav se penche sur notre rapport au travail

**L'Aurav (Agence d'urbanisme Rhône-Avignon-Vaucluse) s'est penchée sur la place du travail dans nos modes de vie et d'habiter.**

8 travailleurs sur 10 sont globalement satisfaits et seulement 10% -les cadres et des trentenaires- sont peu satisfaits de leur parcours professionnel actuel. La rémunération reste la principale source de motivation suivie par l'intérêt et l'apprentissage de nouvelles choses dans son métier. La bonne entente avec ses collègues et supérieur reste essentielle à hauteur de 97%. Moins connu que le 'Burn out' (état de fatigue intense et grande détresse causés par le stress au travail) c'est le 'Bore out' (épuiement professionnel par l'ennui au travail) qui touche 12% des salariés. Ils sont cependant 67% à considérer que leur responsable se soucie de leur bien-être et agit pour minorer les effets de stress ou d'inconfort.

## Le télétravail

Dans cette enquête, 1 travailleur sur 2 estime le travail moins plaisant depuis la crise de la Covid, 38% trouvent que leur stress a augmenté. Pour un tiers la frontière entre la vie professionnelle et personnelle est devenue compliquée avec une intensification du rythme de travail.

## Un nouveau mode de vie ?

Désormais 84% des salariés souhaitent télétravailler 2 à 3 jours par semaine. Les raisons évoquées ? Réduction du temps en transport, environnement plus calme, meilleur équilibre entre la vie personnelle et professionnelle. Une solution qui intervient également dans la lutte contre le changement climatique avec 126 000 actifs quittant quotidiennement leur commune pour aller travailler dans l'aire urbaine d'Avignon avec une moyenne de 38km par jour et une économie de 265€ par an pour un jour de télétravail.

## Moins de visibilité pour les travailleurs

Les personnes interrogées ont cependant évoqué l'isolement, des performances moins remarquées par leur supérieur hiérarchique avec donc des salaires moins revalorisés, plus d'anxiété, de dépression et de burn-out. Télétravail rime aussi avec introspection ainsi un travailleur sur 2 souhaite poursuivre son travail mais 75% d'entre-eux ne se projettent pas.

## Modes de fonctionnement et habitat

37% des personnes interrogées visent une maison avec jardin en secteur péri-urbain voire rural. Une personne sur 2 prévoit déjà de déménager, ces personnes sont le plus souvent des couples avec sans enfants.

## L'enquête

Écrit par le 22 novembre 2024

Cette enquête a été demandée de plusieurs des membres de L'Aurav et lancée sur les réseaux sociaux, en juin et juillet 2021. Elle a concerné 100 personnes travaillant, pour plus de la moitié de l'échantillon, en Vaucluse, dans le Gard et les Bouches-du-Rhône.

### Source

'Le rapport au travail, enquête sur ses évolutions et ses impacts dans les territoires', dans sa globalité [ici](#). Source Direction de la publication Gilles Perilhou. Réalisation Anne-Lise Benard. 164, avenue de Saint-Tronquet. Le Pontet. [www.aurav.org](http://www.aurav.org).

MH

DR

---

---

## Commerce de proximité : participez à la grande enquête de l'Isle-sur-la-Sorgue

Ecrit par le 22 novembre 2024



## La municipalité de l'Isle-sur-la-Sorgue a lancé en septembre une grande enquête sur le commerce de proximité.

« La défense du commerce de proximité est l'un des fers de lance de l'équipe municipale. Les commerçants locaux sont le poumon du centre-ville et concourent à la qualité de vie », affirme la municipalité qui avait lancé en 2020 la plateforme d'achat en ligne [commerceslislois.com](https://www.commerceslislois.com)\*. La Ville poursuit ainsi ses efforts d'accompagnement du commerce de proximité. Pour continuer à soutenir et mieux répondre aux attentes des commerçants comme des consommateurs, un travail est mené à l'occasion de cette rentrée pour mieux apprécier les pratiques, la perception ainsi que les besoins des habitants sur les commerces du centre-ville. Cette enquête sur le commerce de proximité est ouverte à tous. Le questionnaire est à retrouver sur le lien ci-après : <https://forms.gle/sQcLZveauAkrE8vb9>, ou sur le site de la Ville : [www.islesurlasorgue.fr](https://www.islesurlasorgue.fr).

\*Cf. Magazine de la Ville #34 - P. 12 - [www.islesurlasorgue.fr/fileadmin/user\\_upload/MAG\\_34\\_light.pdf](https://www.islesurlasorgue.fr/fileadmin/user_upload/MAG_34_light.pdf)

Lire aussi : [Et 'Hopps' ! La marketplace l'isloise lance son service de livraison à domicile](#)

L.M.



## L'UMIH 84 fait le bilan de votre activité estivale



**L'UMIH 84 (Union des métiers et des industries de l'hôtellerie) fait le bilan de l'activité de votre établissement durant les mois de juin, juillet et août 2021.**

« Nous réalisons un questionnaire pour collecter des informations et dresser un premier bilan d'activité juin, juillet et août de nos entreprises, et particulièrement depuis la réouverture du 9 juin 2021. Ce questionnaire est mis en place pour les activités : bar, restaurant, hôtel, hôtel-restaurant, discothèque et bowling. Les données collectées permettront d'argumenter lors de nos prochaines réunions avec les ministères. Elles ne seront en aucun cas diffusées ou utilisées dans un autre cadre », précise la chambre syndicale.

Pour répondre au questionnaire, [cliquez ici](#).



Écrit par le 22 novembre 2024

Lire aussi : [Patrice Mounier, UMIH 84 : « les annulations ont explosé dans les hôtels du Vaucluse »](#)

L.M.

## Vélo en Luberon, 5 minutes pour répondre à une enquête



Dans le cadre du projet européen Leader (Liaison entre actions de développement de l'économie rurale), les élus du Gal (Groupe d'action) [Haute Provence Luberon](#) ont confié à [Vélo loisir Provence](#) la réalisation d'une étude pour le développement de services autour du vélo dans le Luberon.

Cette démarche s'inscrit dans la continuité de son action de plus de 20 ans pour le développement et la structuration de l'offre de vélo sur les territoires du Luberon et du Verdon. L'objectif central de cette étude est la création d'espaces dédiés à la pratique du vélo pouvant accueillir services et animations

Écrit par le 22 novembre 2024

(ateliers, conférences, sensibilisation des collectivités, mise en relation des différents publics, etc.).

### **Pour participer**

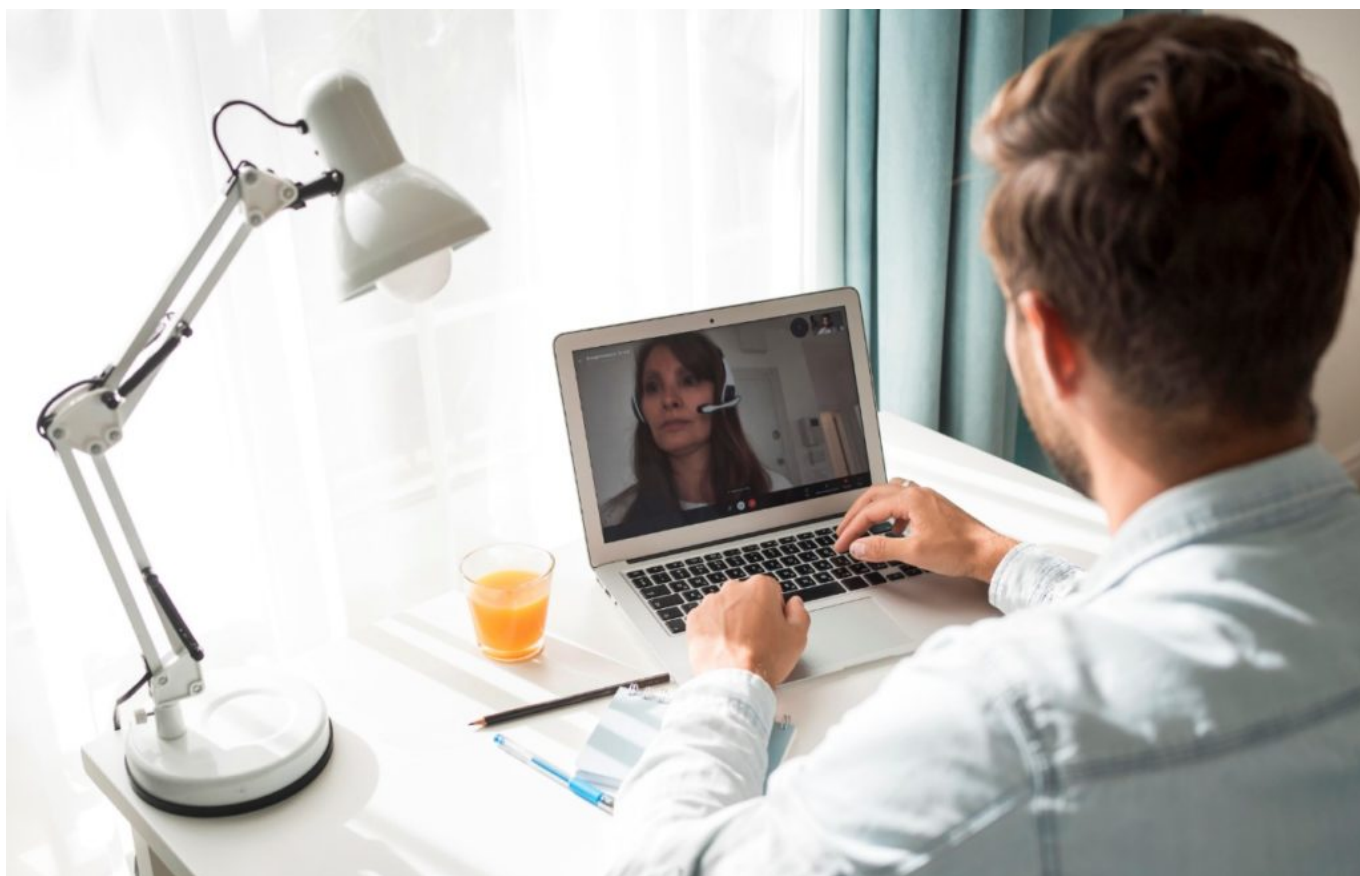
Lors d'une première phase, Vélo loisir Provence propose une enquête auprès des collectivités locales sur leurs besoins et attentes concernant le développement de services et animations autour de la pratique du vélo et lance la diffusion d'un questionnaire en ligne (<https://tinyurl.com/enquete-velo-Luberon>) à destination des usagers du territoire du Luberon (résidents, touristes et visiteurs). Le flyer de l'enquête avec QR code sera disponible jusqu'au 30 septembre dans les mairies, offices de tourisme, et chez les adhérents et partenaires de Vélo Loisir Provence. 5 min seulement suffisent pour participer à la co-construction de ce lieu dédié au vélo dans le Luberon.

L.M.

---

## **81 % des entretiens annuels se feront à distance cette année**

Ecrit par le 22 novembre 2024



**L'opérateur de bureau [Deskeo](#) dévoile les résultats d'une enquête\* menée auprès de 3 902 professionnels sur deux sujets d'actualité : les nouvelles règles du télétravail et les entretiens annuels de performance.**

Depuis maintenant deux semaines, les salariés peuvent revenir au bureau une journée par semaine avec l'accord de leur employeur. Le sondage réalisé indique que si les dirigeants souhaitent revoir leurs équipes (44 %), ces dernières sont en revanche sur la réserve vue la situation sanitaire (34 %). Concernant le nombre de jours de télétravail, si 78 % des dirigeants souhaitent un maximum de 2 jours de télétravail par semaine, 59 % des employés souhaitent un minimum de 3 jours.

Cette année, malgré la crise sanitaire, 62 % des dirigeants souhaitent maintenir les entretiens annuels de performance. Cependant, la grande majorité (81 %) fera les entretiens à distance avec 59 % entièrement à distance et 22 % pour certains postes en télétravail. Par ailleurs, plus de la moitié des managers (55 %) pensent que c'est plus difficile et moins qualitatif (56 %) de faire les entretiens d'évaluation en distanciel. En revanche, 78 % des employés pensent que c'est plus facile et que le distanciel n'a pas vraiment d'impact sur la qualité des entretiens.

A noter également que la mise en place du travail en distanciel n'a pas vraiment nuit à la relation manager/ collaborateur. Qu'ils soient en télétravail ou en présentiel, 82 % des employés et 97 % des

Ecrit par le 22 novembre 2024

managers n'ont pas le sentiment que leur relation se soit détériorée.

*\*Méthodologie : enquête réalisée auprès de 3 902 professionnels répartis sur l'ensemble du territoire français, effectuée en ligne, sur le panel propriétaire BuzzPress France, selon la méthode des quotas, durant la période du 15 au 21 janvier 2021. Profils des personnes interrogées : 41 % d'employés, 38 % de managers et 21 % de dirigeants.*