

Écrit par le 24 novembre 2024

Adecco Médical recrute 820 soignants en Provence-Alpes-Côte-d'Azur



D'ici fin avril, 820 postes sont à pourvoir dans les métiers de la santé avec [Adecco Médical](#), filiale du Groupe Adecco, spécialisée dans la gestion des ressources humaines et le recrutement des professionnels de santé. 320 postes en CDI et CDD, 30 postes en CDI intérimaire ainsi que 470 postes en intérim sont à pourvoir en Provence-Alpes-Côte-d'Azur.

Les postes sont à pourvoir au sein d'établissements publics ou privés sur différents métiers du secteur médical et paramédical (h/f): aide-soignants, infirmiers, infirmiers de bloc opératoire, infirmiers anesthésistes, techniciens de laboratoire, etc. La période nécessitant de nombreux remplacements (vacances, maladie) et le contexte sanitaire accentue les besoins en personnels. Pour les candidats qui souhaitent opter pour des postes en intérim ou en CDI intérimaire (Contrat à durée indéterminée), Adecco Medical peut les accompagner à affiner leur trajectoire professionnelle et à définir leurs

Écrit par le 24 novembre 2024

éventuels besoins en formation. Par ailleurs, 370 recrutements de soignants sont également à pourvoir en [Occitanie](#), 140 postes en CDI et CDD (Contrat à durée déterminée) , 10 postes en CDI Intérimaire ainsi que 220 postes en intérim.

Les candidats intéressés peuvent postuler sur www.adecco.fr/medical. Ils peuvent également s'adresser à Aloha Medical, le chatbot d'Adecco Medical qui a pour mission de conseiller, d'aider et de renseigner les candidats et intérimaires 24h/7j, disponible sur Facebook Messenger : facebook.com/AdeccoMedicalFR

A propos d'Adecco Médical

Acteur de la gestion des ressources humaines dans la Santé, Adecco Medical dispose en France de 95 agences spécialisées et permet chaque année à 25 000 professionnels de trouver un emploi en CDI, CDD, intérim ou CDI intérimaire dans les métiers médicaux, paramédicaux, de la pharmacie et de la recherche. Adecco Medical apporte son expertise à plus de 10 000 établissements clients dans les secteurs privés et publics, du sanitaire, de la gériatrie, du médico-social, des soins techniques, de la transfusion, de la santé au travail, de l'hospitalisation à domicile et de l'industrie du médicament.

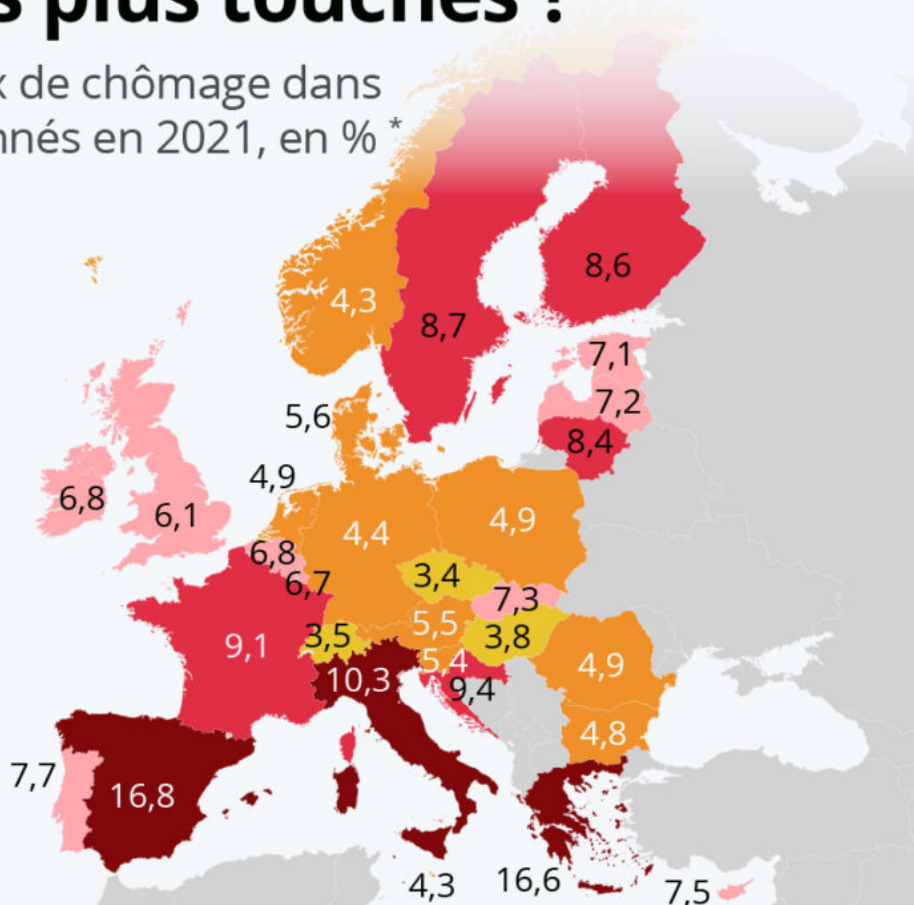
Chômage : les pays européens qui seront les plus touchés en 2021

Ecrit par le 24 novembre 2024

Chômage : quels pays européens seront les plus touchés ?

Prévision du taux de chômage dans les pays sélectionnés en 2021, en % *

- >10
- 8-10
- 6-8
- 4-6
- 3-4



* Prévisions en date d'avril 2021.

Source : FMI



statista

La [pandémie de Covid-19](#) et les restrictions qui en découlent ont fortement impacté l'économie et de nombreux pays ont connu une [récession historique](#) en 2020. Les mesures mises en place par plusieurs États européens, comme les dispositifs de chômage partiel, ont permis de limiter les dégâts et d'éviter pour le moment un grand nombre de faillites et de licenciements. Mais alors que le niveau d'[endettement des entreprises](#) atteint actuellement des sommets, les pleines conséquences de la crise risquent de se

Ecrit par le 24 novembre 2024

faire sentir au cours de l'année 2021 comme l'[estiment les experts](#).

D'après les [dernières prévisions](#) du FMI, le taux de chômage devrait augmenter cette année en France, pour atteindre 9,1 %, contre 8,2 % en 2020. D'autres pays européens devraient subir le même sort, puisqu'une hausse moyenne de près d'un point est attendue pour l'ensemble de la zone euro (de 7,9 % à 8,7 %). Déjà affectée par le [chômage avant la crise](#), c'est l'Europe du Sud qui sera la plus touchée en 2021 : plus de 16 % de chômage sont prévus en Grèce et en Espagne, et plus de 10 % en Italie. Au nord du continent, la Suède et la Finlande devraient elles aussi faire partie des plus affectés avec des taux approchant 9 %.

Sur le même sujet : retrouvez notre état des lieux du [chômage en Europe avant la crise](#) (T4 2019).

Tristan Gaudiaut pour [Statista](#)

Le groupe Apave recrute 42 collaborateurs en Paca

Le groupe [Apave](#), spécialisé dans la prévention, la maîtrise des risques et la formation professionnelle, poursuit son développement et annonce le recrutement de 42 collaborateurs en Provence-Alpes-Côte d'Azur et 15 en Occitanie, d'ici 2021.

Après avoir intégré plus de 1 000 nouveaux talents en 2020 malgré la crise sanitaire, ce nouveau plan de recrutement soutient l'objectif d'entrer, d'ici 2025, dans le top 5 mondial dans les secteurs des biens industriels, des énergies, des transports, des infrastructures et de la construction. Les postes ouverts s'adressent à tous les profils et à tous les talents : jeunes diplômés (plus de 20% de postes leur sont destinés), cadres, ingénieurs, techniciens, alternants.

Les métiers recherchés :

- techniciens chargés d'Inspection en électrotechnique, mécanique, matériaux ou encore mesures physiques ;
- ingénieurs Génie civil, électrotechnique, mécanique, constructions soudées, Hygiène Sécurité Environnement (HSE) ;
- coordonnateurs sécurité et protection de la santé (SPS) ;

Ecrit par le 24 novembre 2024

- diagnostiqueurs immobiliers.

« Ce plan de recrutement ambitieux illustre notre capacité à accompagner le développement et la relance des territoires et à investir dans l'avenir », déclare [Philippe Maillard](#), directeur général du groupe Apave.

Le contrôle à l'ère des drones

Le groupe s'adapte à la transition technologique, numérique et économique en proposant des offres alliant technologie et savoir-faire. Grâce au numérique, Apave permet à ses stagiaires de vivre des parcours de formation avec l'aide de la réalité virtuelle. Les métiers de l'inspection et du contrôle vivent aussi leur mutation, s'appuyant désormais sur les drones ou l'intelligence artificielle.

En chiffres

Entreprise avec un chiffre d'affaires de l'ordre de 950M€, Apave compte aujourd'hui 12 400 collaborateurs, 130 agences en France, 170 sites de formation en France et à l'international et 18 centres d'essais. Le groupe est présent à l'international à travers plus de 45 pays.

Recrutement à l'hôtel Crillon Le Brave

[L'hôtel Crillon Le Brave](#) organise cet après-midi une première demi-journée de recrutement pour la saison d'été 2021. Elle se déroulera ce jeudi 18 mars 2021 de 14h à 18h. [De nombreux postes sont à pourvoir](#) en CDD de 6 mois ([valet/femme de chambre](#), [équipier d'hôtel](#), [plongeur](#), [chef de rang](#), [chef de partie](#), [commis de cuisine](#) et [commis de salle](#)) ainsi qu'en CDI ([comptable](#)).

Appartenant à la Maison Pariente, qui regroupe également les établissements Lou Pinet à Saint-Tropez et Le Coucou à Méribel, l'hôtel-Spa Crillon Le Brave est niché au sommet du village éponyme situé au pied du Ventoux. Il comprend 36 chambres et suites réparties dans les huit maisons de village qui composent l'hôtel ainsi que 3 restaurants gastronomique 'La Table du Ventoux', le 'Bistrot 40K' et le bar 'La Grange'.

Fin 2020, l'établissement vaclusien 5 étoiles [a été désigné 6° hôtel le plus beau de France](#) dans le cadre de la 33^e édition du classement 'Readers Choice Awards' du magazine [Condé Nast Traveler](#).

Contact : recrutement@crillonlebrave.com

Monteux : le parc Spirou lance sa campagne de recrutement 2021



Le parc Spirou envisage de rouvrir ses portes le 24 avril prochain (sous réserve bien évidemment de l'évolution de la crise sanitaire). Dans cette optique, le parc d'attractions situé dans la zone de Beaulieu à Monteux lance [sa campagne de recrutement 2021](#). Une phase qui débute par un 'job-dating' se déroulant [sur inscription](#) vendredi 19 et samedi 20 mars prochains (prévoir CV et lettre de motivation).

A cette occasion, le parc proposera de nombreux emplois en CDD (Contrat à durée déterminée) dans les domaines de l'accueil (billetterie, vendeurs boutiques), l'animation (mascottes), la technique (techniciens de maintenance, opérateur d'attractions), l'entretien et le nettoyage ainsi que la restauration (employé, chef d'équipe).

Écrit par le 24 novembre 2024

Inauguré en 2018, le Parc Spirou s'est fixé pour objectif d'atteindre 500 000 visiteurs par an à l'horizon 2025. Après un pic à 270 000 visiteurs en 2019, l'année 2020 a cependant été plus compliquée en raison de la crise du Covid-19. Le site a toutefois bien résisté avec [une baisse de fréquentation de 'seulement' près de 30% l'an dernier](#).

(Vidéo) Forum recrutement pour le Pays des Sorgues et Monts de Vaucluse

La [Communautés de communes du Pays des Sorgues et des Monts de Vaucluse](#) (CCPSMV) organise l'édition 2021 de son forum du recrutement. Cependant, en raison de la situation sanitaire, ce forum prendra la forme [d'une émission vidéo proposée en direct, le jeudi 11 mars de 9h30 à 12h30 et de 14h à 17h, depuis le site de la CCPSMV](#) grâce aux moyens techniques de la Mission locale du Luberon.

En tout, plus de 500 d'offres d'emplois seront à pourvoir dans une trentaine d'entreprises du territoire.

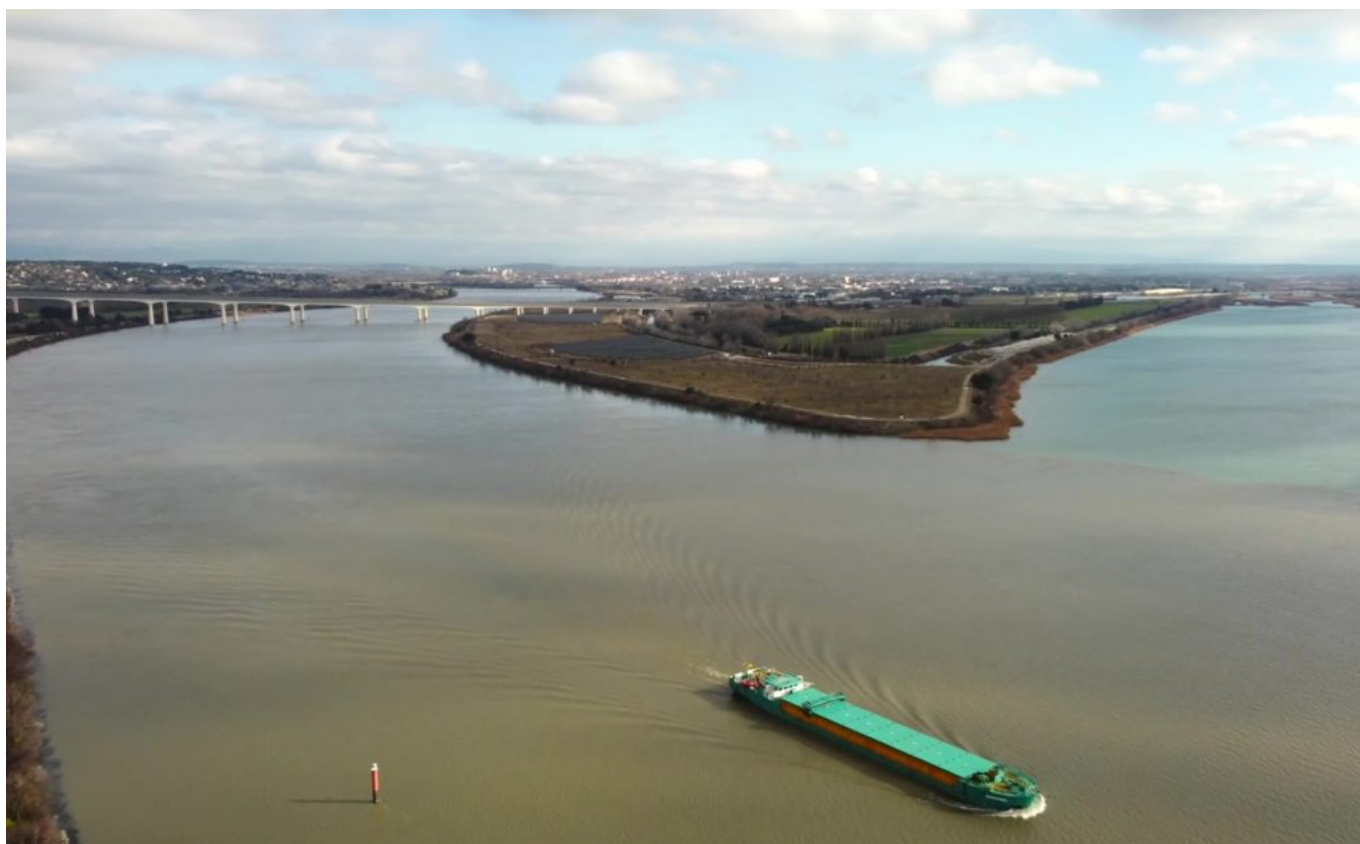
L'opération se déroule également en partenariat avec les agences Pôle Emploi de Cavaillon et du Pontet, l'association Luberon & Sorgues Entreprendre, l'association La Clef des Champs et l'association Initiative Terres de Vaucluse.

Retrouvez le replay et l'ensemble des offres sur www.paysdessorgues.fr/forum du 12 mars au 12 avril 2021

Contact Mission locale : 04 90 38 20 20

Zone d'emploi : Avignon aspire de plus en plus le Gard

Ecrit par le 24 novembre 2024



C'est officiel ! Selon [l'Insee](#) (Institut national de la statistique et des études économiques) la zone d'emploi d'Avignon compte désormais davantage de communes gardoise et buccorhodaniennes que de vaclusiennes. Une réalité qui met de plus en plus en lumière les incohérences des frontières départementales.

En redéfinissant le périmètre des zones d'emploi en Provence-Alpes-Côte d'Azur, l'Insee a établi que la région comptait désormais 22 zones contre 18 en 2010. Intégrant de nouvelles méthodes afin d'harmoniser les possibilités de comparaison au niveau européen, ce zonage détermine un territoire à l'intérieur duquel la plupart des actifs résident et travaillent. Pour l'Insee, « il s'agit de l'espace le plus pertinent pour étudier le fonctionnement du marché du travail et pour adapter localement les politiques de l'emploi ».

Cette réévaluation des frontières 'économiques' de nos territoires fait ainsi notamment apparaître les zones d'emploi de Carpentras et de Valréas (jusqu'alors intégrées à celle d'Avignon) ainsi que celle de Bollène-Pierrelatte (rattachée jusqu'à présent à Orange).

Avignon dépasse les frontières

Déjà principale zone d'emploi de Paca dépassant les frontières régionales en 2010, le bassin de vie de la cité des papes ne fait que renforcer ce déséquilibre 10 ans plus tard. Ainsi à ce jour, la zone d'emploi d'Avignon comprend 15 communes gardoises (Les Angles, Aramon, Domazan, Estézargues, Fournès,

Ecrit par le 24 novembre 2024

Lirac, Montfrin, Pujaut, Rochefort-du-Gard, Roquemaure, Sauveterre, Saze, Tavel, Théziers et Villeneuve-lès-Avignon) pour 'seulement' 13 vauclusiennes (Althen-des-Paluds, Avignon, Bédarrides, Caumont-sur-Durance, Châteauneuf-de-Gadagne, Entraigues-sur-la-Sorgue, Jonquerettes, Morières-lès-Avignon, Le Pontet, Saint-Saturnin-lès-Avignon, Sorgues, Vedène et Velleron). A cela s'ajoutent 8 villes des Bouches-du-Rhône (Barbentane, Cabannes, Châteaurenard, Eyragues, Graveson, Noves, Rognonas et Verquières). Comme dans le même temps, l'Insee a 'détaché' plus d'une soixantaine de communes vauclusiennes jusqu'alors rattachées à Avignon et désormais intégrées dans les zones d'emploi de Valréas, Carpentras, Orange et Cavaillon ce contraste est maintenant encore plus saisissant : Avignon s'étend plus en Occitanie qu'en Vaucluse.

« Avignon s'étend plus en Occitanie qu'en Vaucluse. »

Alors que le Vaucluse est déjà le département où la part des emplois occupés par des personnes résidant à l'extérieur est déjà la plus importante de la région, pour le bassin de vie d'Avignon, à cheval entre 3 départements et 2 régions, ce déséquilibre est encore plus marqué. Ainsi, plus de 40% des emplois du Grand Avignon sont occupés par des non-résidents aux premiers rangs desquels figurent des Vauclusiens (près de 15 000 personnes habitants dans une autre commune), des Gardois (plus de 6 000) et des Buccorhodaniens (près de 4 000). Et si au sein du Grand Avignon, le nombre d'emplois a très légèrement progressé entre 2006 et 2016 (+ 0,6 % en moyenne par an), c'est avant tout les territoires qui l'entourent qui en ont profité. En 10 ans, de nombreux actifs ont ainsi quitté le Grand Avignon tout en continuant à venir y travailler chaque jour. Ils se sont installés dans plusieurs intercommunalités voisines où le nombre de navetteurs (ndlr : un navetteur est un actif qui quitte sa commune de résidence quotidiennement pour aller travailler) a fortement progressé, notamment les communautés d'agglomération Luberon Monts de Vaucluse (LMV) à l'est, Terre de Provence au sud et Ventoux-Comtat-Venaissin (Cove) au nord.

« Ne rien faire pour adapter les frontières à la réalité du territoire devient un crime contre l'emploi. »

Tout ceci n'est pas sans conséquence sur 'l'optimisation' des performances économiques de ce territoire où entrepreneurs, élus locaux et citoyens résidents constatent régulièrement les difficultés liées aux frontières départementales et régionales en matière de transport, de santé, d'éducation (2 zones de vacances scolaires), de sécurité, d'emploi...

Ce n'est d'ailleurs pas un hasard si l'Insee a revu le périmètre des zones d'emploi avec pour objectif de proposer une meilleure vision du territoire afin d'adapter localement les politiques de l'emploi. Constaté que le Vaucluse est l'un des départements les plus pauvres de France c'est un début, ne rien faire pour adapter ses frontières à la réalité de son territoire devient un crime contre l'emploi.

Valréas et la question de la Drôme provençale

Ecrit par le 24 novembre 2024

Bien que championne dans ce domaine, la cité des papes n'a plus l'exclusivité du franchissement des limites régionales. Désormais, les zones d'emplois de Bollène-Pierrelatte et de Valréas se composent majoritairement de résidents d'Auvergne-Rhône-Alpes (70% pour Bollène-Pierrelatte et plus de 50% pour Valréas).

« Quel sort pour la Drôme provençale ? Auvergne-Rhône-Alpes ou Paca ? »

Outre 4 communes vauclusiennes (Bollène, Lamotte-du-Rhône, Lapalud et Mondragon) la zone d'emploi de Bollène-Pierrelatte comprend 8 communes ardéchoises et 17 drômoises. Pour Valréas, la zone d'emploi compte 23 villes vauclusiennes (Beaumont-du-Ventoux, Brantes, Buisson, Crestet, Entrechaux, Faucon, Grillon, Malaucène, Puyméras, Rasteau, Richerenches, Roaix, Sablet, Saint-Léger-du-Ventoux, Saint-Marcellin-lès-Vaison, Saint-Romain-en-Viennois, Saint-Roman-de-Malegarde, Savoillan, Séguret, Vaison-la-Romaine, Valréas, Villedieu et Visan) ainsi que plus de 90 communes drômoises, dont Nyons, essentiellement rattachées jusqu'à maintenant à Montélimar. Là encore, sans attendre les répercussions kafkaïennes que pourrait avoir sur l'Enclave le reconfinement de la Drôme aujourd'hui dans le collimateur du Gouvernement en raison de la situation sanitaire liée au Covid-19, ce redécoupage de l'Insee pose la question du sort de la Drôme provençale : Auvergne-Rhône-Alpes ou Paca ?

Et dans le reste du Vaucluse ?

Dans le reste du Vaucluse, la zone d'emploi de Carpentras totalise 29 communes. L'emploi s'y organise autour de deux pôles : Carpentras et Monteux. Monteux, pôle résidentiel (0,8 emploi par actif occupé résident) à la démographie parmi les plus dynamiques de la région, illustre parfaitement la mutation de nos territoires favorisée par une grande mobilité. Les Montilliens sont ainsi 1 606 à travailler dans leur commune de résidence et sont 836 à se rendre à Carpentras pour leur emploi alors qu'ils sont 1 238 à aller sur la zone d'Avignon (717 à Avignon, 257 à Sorgues et 264 au Pontet). Pour celle de Cavailon (qui intègre Apt), ce nombre de communes s'élève à 54 dont 11 étaient auparavant rattachées à la cité des papes (dont 5 communes des Bouches-du-Rhône - Eygalières, Mollégès, Orgon, Plan d'Orgon et Saint-Andiol) et 1 à Manosque.

« 2 600 Vauclusiens habitant le Sud-Luberon travaillent sur Aix. »

Pour sa part, la zone d'Orange comprend 16 communes dont 3 étaient associées à Avignon dans la précédente étude de l'Insee (Châteauneuf-du-Pape, Courthézon et Gigondas). Le secteur de la cité des princes présente par ailleurs la spécificité de concentrer un maximum d'emploi dans la ville la plus peuplée du territoire : plus de la moitié des actifs occupés y travaillent. Enfin, concernant le Sud-Luberon on dénombre 21 communes de Vaucluse autour de Pertuis à faire partie de la zone d'Aix-en-Provence. Dans ce cadre, ils sont près de 2 600 à quitter chaque jour le département pour travailler sur Aix. A cela s'ajoute plus de 700 Vauclusiens employés sur Marseille (418 pour Pertuis et 309 pour Avignon).

(Vidéo) Aprova 84 : des rendez-vous et des formations en ligne



L'Aprova 84, association pour promouvoir et accompagner la vie associative en Vaucluse, organise des formations en ligne, notamment sur la gestion associative et la recherche de bénévoles.

Bases de la gestion associative

Cette formation permet de poser les bases de la gestion et de bien comprendre l'environnement dans lequel évoluent le monde associatif en général et sa propre association en particulier.

Mercredi 3 mars - 17h30/20h30 - webinaire

[Inscription ici](#)

Une journée dédiée à l'emploi dans les associations

L'Aprova organise une journée dédiée à l'emploi avec Pôle Emploi, 'car malgré la période, certaines structures envisagent des embauches'. Une journée idéale pour connaître à la fois les obligations d'une asso employeuse et d'identifier les outils incontournables dans la gestion et les aides financières accessibles.

Ecrit par le 24 novembre 2024

Vendredi 5 mars, à partir de 9h30

[Inscription ici](#)

La demande de subventions FDVA 2021

L'appel à projets FDVA 2021 (Fonds pour le développement de la vie associative) est sorti et les personnes souhaitant en bénéficier ont jusqu'au 21 mars pour déposer leurs demandes.

A ce propos, l'Aprova organise, avec le SDJES84 (Service départemental à la jeunesse, à l'engagement et aux sports), un webinaire de questions/réponses pour mieux comprendre et finaliser les demandes.

Lundi 8 mars à 18h

[Inscription ici](#)

Rechercher accueillir et fidéliser ses bénévoles

Comprendre les leviers et les freins à l'engagement des bénévoles et rappeler l'importance du projet associatif pour faciliter l'accueil et la gestion des bénévoles.

Jeudi 11 mars - 17h30/20h30 - Maison des associations / Vaison-la-Romaine

[Inscription ici](#)

Parcours certifiant CFGA

Il reste des places pour la prochaine session du CFGA (Certificat de formation à la gestion associative). C'est une formation de 6 jours à la gestion associative - Cycle certifiant. De 9h30 à 16h30 - à l'Aprova 84 à Avignon. Les dates de cession sont le 1^{er} et le 22 avril ; le 18 et le 25 mai, le 3 et le 10 juin. Ce certificat prévu par décret d'Etat permet à tout acteur associatif d'acquérir et de valider les connaissances nécessaires pour l'exercice de responsabilités dans la gestion d'une association.

[Inscription ici](#)

Les infos pratiques

Les formations Aprova 84 sont réservées aux membres des associations adhérentes (hors « création d'asso », évènements et réunions hors Avignon).

Adhésion annuelle : 30€ pour l'asso qui a uniquement des bénévoles / 65€ pour l'asso employeuse. Participation illimitée aux formations pour vos bénévoles.

[plus d'infos](#)

Formations courtes (3h) : intégralement prises en charge par l'Etat via le FDVA et nos partenaires publics, dans le cadre du CRIB (Centre de ressources et d'information des bénévoles).

Les formations à la journée (6h ou 7h) : Bénévole : prise en charge par nos financements publics. Dans le cas où un formateur extérieur est sollicité, une participation libre et consciente pourra vous être demandée en fonction du coût réel de chaque formation. Salarié : éligibilité à la formation professionnelle, prise en charge possible par votre OPCO (Opérateurs de compétences). Il est important de faire votre demande au plus tôt. L'Aprova peut vous aider à monter votre dossier. **Aprova 84, 17 Ter impasse Pignotte à Avignon. Contact : 07 66 82 24 48 - formation@aprova84.org**

(Vidéo) Insee : Elèves de 6e en 2007, qu'êtes-vous devenus ?



L'**Insee** (Institut national de la statistique et des études économiques) organise une étude pour savoir ce que sont devenus les élèves de 6e en 2007. Le parcours scolaire et l'insertion professionnelle de cette année concernent 35 000 jeunes. Objectif ? Comprendre la situation de cette génération.

Ecrit par le 24 novembre 2024

En 2015

En 2015, 8 ans après leur entrée en 6e en 2007, qu'étaient-ils devenus ? Près de 45% d'entre-eux entamaient, alors, des études supérieures ; 30% restaient scolarisés dans le secondaire ; 25 % avaient quitté, à titre définitif ou provisoire, l'école.

Etudes supérieures

Parmi ceux qui suivaient des études supérieures, un peu plus d'un sur dix occupaient un emploi ; dans la moitié des cas, cet emploi était lié à leur formation en apprentissage ou stage. Pour ceux qui avaient déjà arrêté leurs études, peu diplômés, l'accès et les conditions d'emploi étaient difficiles : seuls 37% occupaient un emploi, le plus souvent temporaire : contrat à durée déterminée et intérim. Les trois quarts vivaient encore chez leurs parents, même quand ils avaient un emploi.

Dans le détail

Vous êtes entré en 6e en 2007. Votre situation intéresse l'Insee qui vous demandera si vous suivez-vous encore des études ? Si vous travaillez, quel emploi occupez-vous ? Si vous ne travaillez pas, recherchez-vous un emploi ? Votre famille vous aide-t-elle financièrement ? Vivez-vous encore chez vos parents ? Si non, assumez-vous vos frais de logement ? Comment envisagez-vous votre avenir professionnel ?

Pourquoi répondre ?

En répondant à ces questions, vous permettrez à l'Insee de dessiner au plus près l'« Entrée dans la vie adulte » des jeunes. L'enquête se déroule chaque année jusqu'en 2023. Cette année, la collecte a lieu du 1er mars au 7 juillet 2021.

Suivre les parcours scolaires et l'insertion professionnelle

L'Éducation nationale a suivi le parcours scolaire d'un panel de 35 000 élèves depuis leur entrée en 6e en 2007. En 2014, une grande partie d'entre eux passaient le baccalauréat. Ils ont ensuite pris des chemins différents. Certains poursuivent leurs études, d'autres sont entrés dans la vie active. Pour suivre le parcours de ces jeunes jusqu'en 2023, le ministère de l'Enseignement supérieur, de la Recherche et de l'Innovation et l'Insee prennent le relais. Le premier interroge les jeunes étudiants du supérieur ; l'Insee, ceux qui sont sortis du système scolaire.

Scolarité et devenir

L'enquête Eva collecte des informations qui ont trait à la fois au parcours d'études des jeunes et à leur insertion professionnelle. Elle permet ainsi d'éclairer la relation complexe entre scolarité et devenir au cours des premières années de la vie adulte : stabilité de l'emploi, autonomie...

Les infos pratiques

Si vous êtes enquêté(e) par l'Insee, vous recevrez un courrier postal vous informant du démarrage de l'enquête au 1er mars 2021. Ce premier courrier vous invitera à répondre par internet, en vous connectant sur notre portail sécurisé à l'aide de l'identifiant et du mot de passe qui figurent dans ce courrier.

<http://enquete-entree-vie-adulte.insee.fr>

Ecrit par le 24 novembre 2024