

Écrit par le 1 avril 2025

Zéro déchet, zéro plastique mais de quoi parle-t-on ?



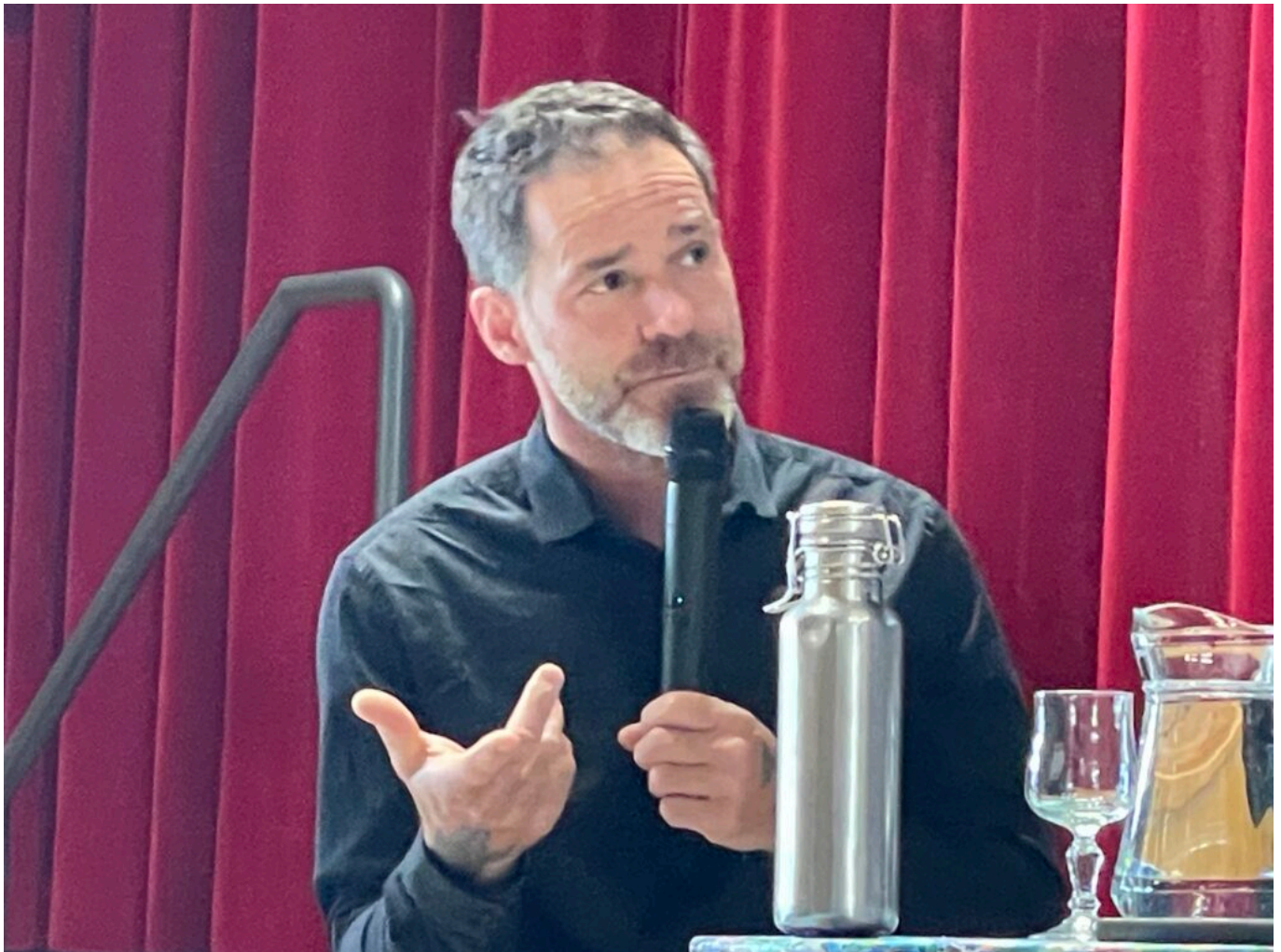
La conférence 'Zéro déchet, zéro plastique, quelles solutions locales ? à Châteauneuf-de-Gadagne, le 21 mars, a donné la parole à [Jérémy Pichon](#), auteur de *Ma famille zéro déchet* et [Nathalie Gontard](#) chercheuse en science des emballages. Elle était organisée et animée par notre confrère '[Sans transition !](#)' avec Julien Dézécot, directeur de publication. Plus de 200 personnes ont assisté aux deux conférences.

Organisée en deux temps, la conférence 'Zéro déchet, zéro plastique' avait lieu le matin en présence d'industriels locaux, des techniciens de collectivités, d'associations et d'acteurs de la consommation locale tandis que la deuxième conférence, donnée en soirée, d'accès gratuit, était dévolue au grand public. Plus de 200 personnes se sont intéressé au sujet.

Des partenaires concernés

Les partenaires des conférences étaient la [Communauté de commune des Pays-de-Sorgues-Mont-de-Vaucluse](#), la Ville de [Châteauneuf-de-Gadagne](#) et le réseau d'entreprise [Luberon-Sorgues-Entreprendre](#) (LES) et en coopération avec les magasins Biocoop, Le beau geste, la brasserie la Comédienne, l'association Semailles, les vignerons de Châteauneuf-de-Gadagne...

Ecrit par le 1 avril 2025



Jérémie Pichon Copyright MMH

Le déchet est un symptôme

«Le déchet est le symptôme de notre économie linéaire, entame Jérémie Pichon, auteur-conférencier. Nous extrayons, aujourd'hui, beaucoup de ressources transformées en des process agro-industriels, avec beaucoup d'énergies fossiles, comme le pétrole et l'eau, pour générer de la croissance et de l'économie.»

Un chiffre ?

«Un habitant, par an, produit 390kg de déchets-dont 1 tiers de plastique-, en déchetterie cela se traduira par 590kg. Pourtant, ces chiffres ne représentent que 3 à 4% de la partie visible. La plus grande partie des déchets que l'on produit est issue de process de fabrication ce qui se traduit par 14 tonnes par an et par français liés à notre agriculture, à l'industrie et au BTP (bâtiment et travaux publics), soit 14 tonnes dévolues à notre confort de vie.»

Réduire la consommation à la source, c'est réduire la fabrication

Ecrit par le 1 avril 2025

«Cela a un coût en terme de ressources prélevées, en énergies fossiles et donc en émissions de CO2 et de pollution du cycle de l'eau. L'objectif ? Détricoter ce système pour aller vers un cycle plus vertueux, une économie réellement circulaire avec des réductions à la source. En s'attaquant aux déchets, on s'attaque finalement au système.»



Copyright Jérémie Pichon

Ce qui pose problème ?

«Le plastique, l'emballage agroalimentaire à usage unique, jetable, le blister, l'aluminium.... Nous sommes dans une société mondialisée qui a besoin de beaucoup d'emballages parce qu'elle produit loin du lieu de consommation. Cette année, à l'échelle mondiale, nous avons produit 460 millions de tonnes de plastique dont 130 millions d'emballages, dont 15 millions de tonnes qui se retrouvent dans les océans qui sont notre poubelle.»

Comment les océans sont-ils devenus nos poubelles ?

«Cela représente un semi-remorque de déchets toute les 30 secondes se déversant dans nos océans via nos cours d'eau, soit 200 kilos par seconde. Si l'on continue dans cette logique de croissance économique : toujours plus de ressources, d'énergie, on pense que d'ici 2040 ça ne sera plus 460 millions de tonnes de déchets mais 600 millions de tonnes annuelles que nous produirons. On pense qu'il y aura plus de plastique en termes de volumes dans les océans que de poissons.»

Ecrit par le 1 avril 2025



Nathalie Gontard Copyright MMH

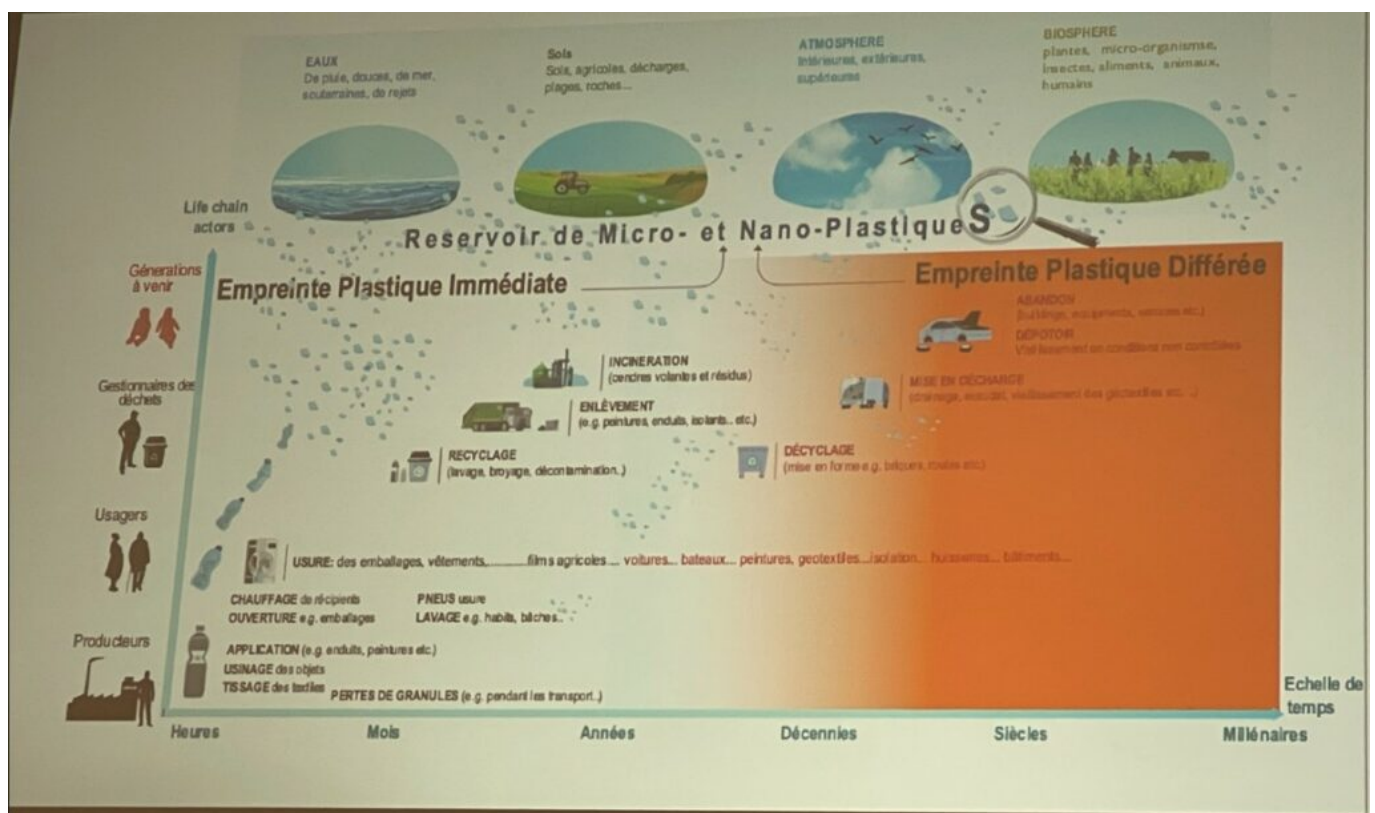
Quels dangers associés au plastique ?

«Si le plastique a été autant utilisé c'est pour une question de confort de vie et de bien-être, explique Nathalie Gontard. Le plastique a la particularité de s'accumuler, c'est bien ce qui pose problème. Il n'est pas digérable par notre environnement. Il en a été produit, depuis les années 1950, plus de 12 milliards de tonnes, dont 10 milliards ont été accumulés, le reste ayant été incinéré. 10 milliards c'est cinq fois plus que la totalité de la biomasse animale sur terre. Le plastique est devenu un matériau prépondérant sur notre planète. Le problème ? Le plastique se fragmente, voyageant jusqu'à l'intérieur de notre propre corps. Le plastique est capable d'interagir avec son propre environnement, transportant avec lui des polluants, devenant toxique à tous les niveaux. Il s'accumule dans les organes des êtres vivants et en perturbe le bon fonctionnement : perturbations métaboliques, inflammatoires... Nous en possédons 0,5% dans le cerveau...»

Les quatre R : Réduction, Renoncer, Réutiliser, Recycler

Ecrit par le 1 avril 2025

«On ingère l'équivalent de 5 grammes de plastiques chaque semaine, relate Jérémie Pichon. Quelles solutions ? Aller vers l'économie circulaire. Le recyclage est une fausse bonne solution puisqu'on ne change rien à cette économie linéaire qui est dans la production du toujours plus, bien au contraire et reste dans une logique de pollution. Il faut donc aller vers la réduction de la production de plastique et de notre consommation. Nous sommes 8 milliards sur terre, bientôt 12 selon les prévisions de l'ONU - Organisation des Nations Unies- et dont 3 milliards d'occidentaux qui consomment comme nous. Le vivant est en train de s'effondrer et il y a urgence. Nous devons renoncer à consommer sans limite. Il nous faut sortir du jetable pour réutiliser la matière, allongons la durée de vie de ce que nous utilisons. Enfin, recyclons ce que nous pouvons, sachant que le plastique est peu recyclable,» relate Jérémie Pichon.



Copyright Nathalie Gontard

Mesurer l'empreinte plastique

«Le plastique est recyclable à moins de 0,5%, intervient Nathalie Gontard. Tout ce que l'on nomme recyclage est en fait du décyclage. Alors que le recyclage aura certaines vertus pour limiter le plastique, de décyclage peut être catastrophique. C'est réintroduire du plastique à l'infini.» «C'est la polaire qui revient dans la machine à laver,» intervient Julien Dézécot.

«Les micro plastiques qui se redécomposent... Reprend Nathalie Gontard et la laine qui va disparaître. Il n'est pas question que de production, d'usage et de post usage. Il y a une 4^e et dernière étape : la fin de vie sur le très long terme : le plastique peut persister durant des millénaires. Le plastique et les

Ecrit par le 1 avril 2025

superplastiques font partie des pires déchets. Le plastique pollue dès sa production, pendant son usage, l'eau, dont notamment les bouteilles qui produisent énormément de nano-plastiques. Le principal danger du plastique ? Les émissions de micro et nano plastiques qui ne sont pas analysés dans le cycle de vie. Le plastique utilisé dans les bâtiments, au titre de l'isolation, dans les huisseries va émettre, durant des décennies, des micro particules et constitue un danger.»

Les circuits courts

«On ne pourra pas faire l'économie d'un changement structurel, financier et culturel, reprend Jérémie Pichon. A commencer par l'alimentaire. Parce que les circuits longs génèrent beaucoup de plastique, les circuits courts font partie de la solution. On y gagnera en emploi, on préservera la santé. Il est question de résilience avec notre territoire car en GMS -Grande et moyenne surface- le ketchup vient de Turquie, la vinaigrette de Tchèque, le yaourt de Roumanie. Le Luxembourg produit à peine 8% de ce qu'il consomme. Les circuits courts apportent, au niveau social et économique, un système beaucoup plus vertueux, particulièrement en termes de lien social. Osons le faire.»



Ecrit par le 1 avril 2025

Une centaine de personnes était présente Copyright MMH

(Vidéo) Apt, Agriculture et alimentation, pourquoi manger des produits locaux ?



Le [Parc naturel régional du Luberon](#) propose une conférence pour explorer les liens entre agriculture et alimentation : «Pourquoi manger des produits locaux ? Les impacts du système alimentaire sur l'environnement et sur la santé, par l'association [Les Greniers d'abondance](#), mardi 5 mars, à 18h à la salle des fêtes d'Apt.

Objectif : Sensibiliser les habitants aux impacts de notre modèle alimentaire sur la santé, l'environnement, les ressources, la biodiversité, alors que dans l'actualité, l'étude de la loi d'orientation agricole semble affaiblir le soutien à l'agriculture biologique.

Mais qui veille au grain ?

Ecrit par le 1 avril 2025

Les crises climatiques, énergétiques, environnementales et économiques menacent la sécurité alimentaire des pays développés. Extrêmement dépendant des énergies fossiles, notre système alimentaire pourrait être déstabilisé face à une augmentation du prix du carburant. Appauvris par des années de traitements chimiques, les sols agricoles exigent plus d'intrants pour produire les aliments que l'on retrouve dans nos supermarchés, endettant toujours un peu plus les agriculteurs au passage... Après un bref état des lieux des menaces qui pèsent sur la sécurité alimentaire de la France, les intervenants, scientifiques et ingénieurs, membres des Greniers d'abondance, présentent des solutions permettant d'assurer la transition vers un système alimentaire durable et soutenable.

Ecrit par le 1 avril 2025



Agriculture et alimentation

Pourquoi manger des produits locaux ?

Les impacts du système alimentaire sur l'environnement et la santé

Mercredi 5 mars 2025



Avec
**Les Greniers
d'Abondance**

De 18h à 19h30

**Salle des fêtes
Ville d'Apt**

Apéritif local offert



Entrée gratuite
Renseignements :
04 90 04 42 00

Ecrit par le 1 avril 2025

[Le projet alimentaire territorial du Parc du Luberon](#)

Dans le cadre du Projet alimentaire territorial porté par le Parc du Luberon depuis 2017, de nombreuses actions sont menées pour promouvoir un changement nécessaire dans nos comportements alimentaires et aller vers une alimentation de meilleure qualité, en lien avec les productions agricoles locales et de saison. Depuis 2023, le Parc bénéficie d'un financement du ministère de la Santé pour son projet «L'alimentation méditerranéenne au cœur des transitions agroécologiques», lauréat du Programme National pour l'Alimentation. Des [actions d'information](#) et de sensibilisation auprès d'un large public sont proposées afin de créer une culture commune autour des enjeux de transition incontournables aujourd'hui.

Consom'acteurs

Plusieurs conférences seront proposées pour comprendre le système alimentaire dans lequel nous vivons, les impacts sur notre santé et celle des écosystèmes, et ainsi devenir les acteurs du changement. Notre alimentation et les systèmes qui la produisent sont au centre des grands enjeux sociétaux et environnementaux actuels. Le constat est sans appel : nos systèmes alimentaires contribuent massivement à la dégradation des conditions d'habitabilité de nos territoires tout en étant de plus en plus vulnérables face aux crises de l'anthropocène. Cependant, rien n'est joué car il existe de nombreuses trajectoires vertueuses de transformation de nos systèmes alimentaires pour les territoires et leurs habitants.

Les infos pratiques

Conférence. Pourquoi manger des produits locaux ? Les impacts du système alimentaire sur l'environnement et sur la santé. Mardi 5 mars à 18h. Salle des fêtes d'Apt. Une initiative de l'association Les greniers de l'abondance avec le soutien de la Ville d'Apt. Mardi 5 mars. 18h. Salle des fêtes d'Apt. Place Gabriel Péri. Durée 1h30. Entrée libre. Apéritif local offert. 04 90 04 42 00

Grand Avignon, un programme alimentaire territorial pour maintenir une agriculture forte et durable

Le Forum du Pat (Programme alimentaire territorial) vient d'avoir lieu en la présence d'une centaine de participants à l'amphithéâtre de la CCI de Vaucluse à Agroparc. Objectif ? Maintenir une agriculture forte, durable et garantir l'accès de tous à une alimentation de qualité. Mission ? Rédiger programme et plan d'actions d'ici janvier 2022.

Ecrit par le 1 avril 2025

Ils sont venus nombreux assister à ce forum tenu fin juin : institutions, agriculteurs, commerçants, associations, entreprises de transformation - à vrai dire une centaine- pour évoquer une vision à la fois réaliste et juste des enjeux agricoles et alimentaires de demain. Ils étaient également là pour faire un point d'étape par rapport aux opérations menées depuis 2019, malgré le confinement, pour la mise en œuvre d'espaces agraires dans les quartiers en renouvellement urbain ; la création d'un réseau d'échanges dévolu aux gestionnaires de la restauration scolaire ; des actions de sensibilisation menées sur la transformation des exploitations agricoles... Verdict ? En janvier 2022 la feuille de route devrait être présentée et, avec elle, le planning des actions déjà engagées et à venir.