

Ecrit par le 24 novembre 2024

Vente de chrysanthèmes à Carpentras : ce qu'il faut savoir



À l'occasion du 1er novembre, la Ville de Carpentras va autoriser la vente de chrysanthèmes par les producteurs et commerçants sédentaires de la ville du lundi 28 octobre au samedi 2 novembre prochains, en application des dispositions de l'arrêté municipal 2016/A/SFM/1096 du 26 septembre 2016, sur trottoir du Boulevard du Repos (côté opposé au mur du cimetière), et aux abords immédiats de la Porte Ouest du cimetière.

À cette occasion, toute activité de production et de commercialisation de fleurs et de plantes doit être déclarée au Comité Interprofessionnel de l'Horticulture. Les personnes non reconnues comme producteurs doivent être inscrites au Registre du Commerce.

Ecrit par le 24 novembre 2024

Livre : 250 ans d'histoire à découvrir dans le cimetière de Saint-Rémy-de-Provence



La commune Saint-Rémy-de-Provence vient d'éditer un livre sur l'histoire du cimetière ancien de la ville. Intitulé 'Parcours d'histoires : les secrets d'un cimetière patrimonial', l'ouvrage a été réalisé par le service des archives et du patrimoine ainsi que celui de la communication. Il raconte 250 ans d'histoire de Saint-Rémy-de-Provence à travers son patrimoine funéraire.

De la sépulture du lieutenant Charles-Edmund Jefferson, aviateur anglais abattu en 1944, à celles de Joseph Roumanille, cet ouvrage de 208 pages regroupe la description de 110 tombes et monuments. Une plongée dans 250 ans d'histoire saint-rémoise qui permet également de découvrir, au travers d'anecdotes historiques, les biographies de plus de 270 Saint-Rémois qui ont joué un rôle important dans les sphères politique, économique, militaire, culturelle ou sportive de la cité provençale.

Ce livre est aussi l'occasion d'aborder les nombreux aspects architecturaux du lieu (petits mausolées, sépultures ornées, acrotère, colonne brisée, stèles...) ainsi que la restauration de cet espace funéraire entamé par la municipalité.

Honorer la mémoire de ceux qui ont fait la gloire de Saint-Rémy

Dans ce cadre, la Ville a ainsi notamment engagé en 2017 une procédure de reprise des concessions à l'état d'abandon. « Cette procédure visait à proposer aux familles saint-rémoises qui le souhaitent

Écrit par le 24 novembre 2024

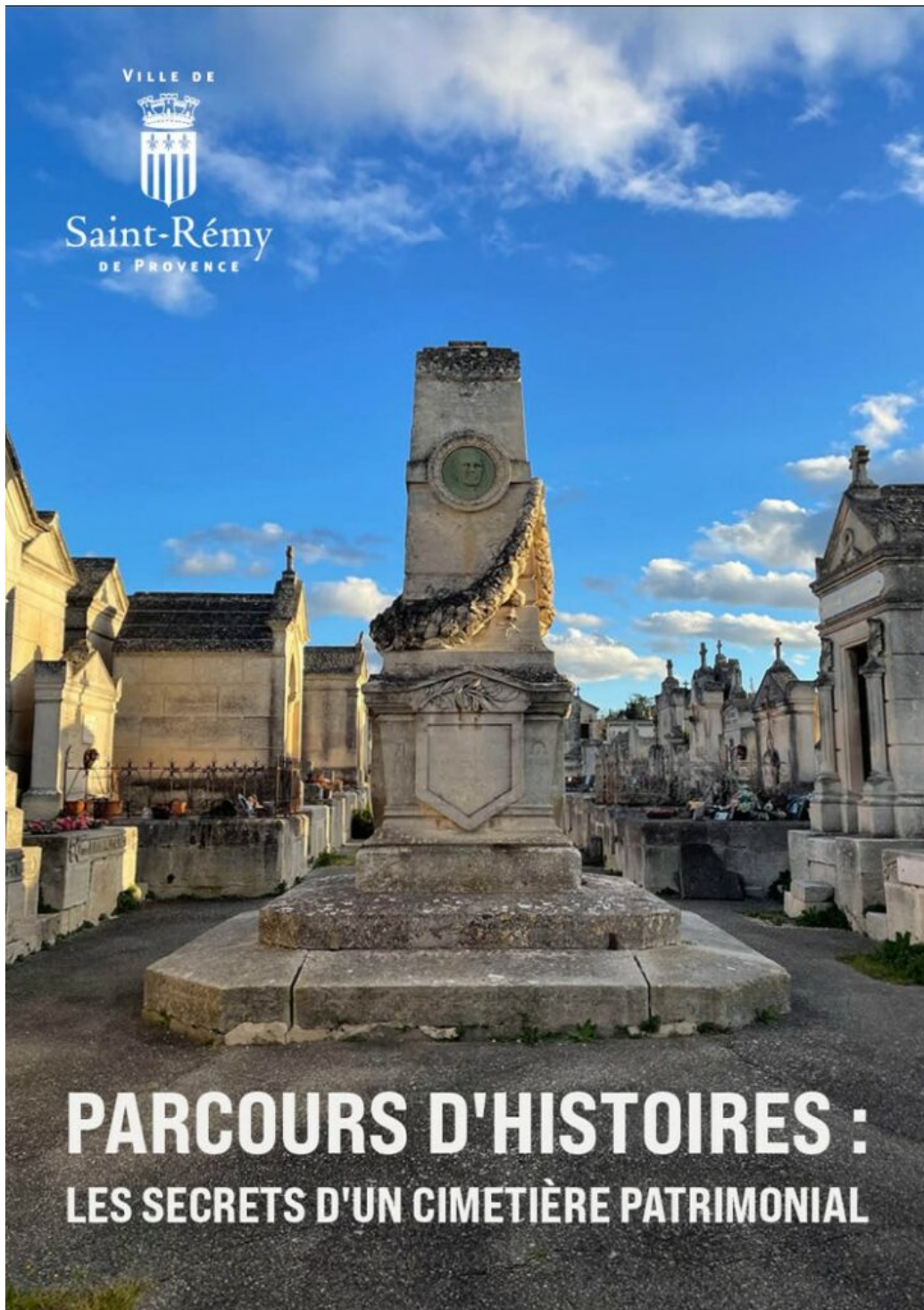
d'acquérir un caveau dans le cimetière, où les places commençaient à manquer », explique le premier adjoint Yves Faverjon.

Par ailleurs, 21 tombes remarquables, faisant partie du domaine privé de la commune, vont faire l'objet d'une campagne de restauration menée sur plusieurs années.

« Il nous a paru essentiel de conserver la diversité des tombes, complète Gabriel Colombet, adjoint au maire chargé de la culture et du patrimoine. Restaurer ce patrimoine, c'est non seulement sauvegarder l'histoire de notre commune mais également honorer la mémoire de ceux qui en ont fait la gloire. Ce livre que publie la ville sur le cimetière est une mine d'information supplémentaire qui poursuit le même objectif auprès du grand public. »

'Parcours d'histoires : les secrets d'un cimetière patrimonial'. 208 pages. 20€. En vente au [Musée des Alpilles](#). 1, place Favier. Saint-Rémy-de-Provence. 04 90 92 68 24. museedesalpilles@ville-srdp.fr

Écrit par le 24 novembre 2024



Écrit par le 24 novembre 2024

Isle-sur-la-Sorgue, histoire et symbolique du monument aux morts

La dynamique ville de l'Isle-sur-la-Sorgue, très férue de culture, va commémorer le centenaire de l'inauguration du monument aux morts. Quelle drôle d'idée ? Pas tant que cela car on y apprendra beaucoup.

Pour commencer ?

Le monument aux morts de L'Isle-sur-la-Sorgue, symboliquement érigé dans le cimetière communal, a été inauguré le 1er novembre 1922.

Une visite commentée

Pour commémorer ce centenaire, une visite commentée par la Direction du Patrimoine et le service municipal des cimetières se tiendra samedi 5 novembre à 11h sur le thème « Le monument aux morts, lieu de mémoire ».

Histoire et symbolique

Cette visite sera l'occasion de faire découvrir l'histoire et la symbolique de ce monument qui est l'œuvre de Marius Saïn (1877-1961), sculpteur vauclusien formé à l'école des Beaux-Arts de Paris et chez des artistes de renom parmi lesquels Antoine Injalbert. Marius Joseph Saïn est né à Avignon en 1877. Il était également l'élève de Thomas et Félix Charpentier et débuta ses expositions au Salon de la Société des Artistes Français en 1903.

Ce qu'on y voit ?

Un tombeau sur lequel repose un soldat mort avec, de part et d'autre, une femme en deuil et un poilu debout, veillant son camarade, les mains sur le canon de son fusil. On doit à Marius Saïn plusieurs monuments aux morts de la région comme ceux de Montfavet, Montélimar, Pont-Saint-Esprit, Vaison ou encore Sarrians, mettant tous en avant la figure du soldat, thème qui lui est cher, lui-même ayant été mobilisé en 1914.

Il y a 100 ans

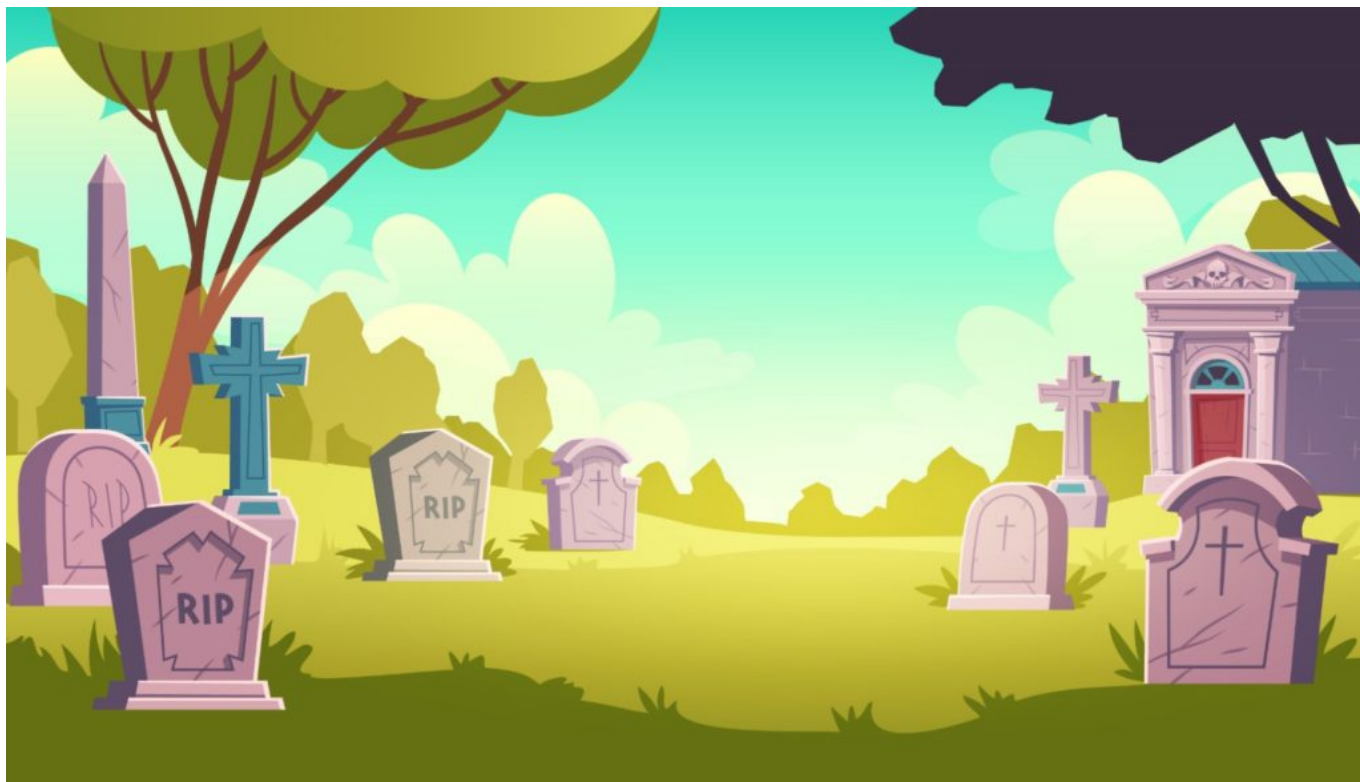
Ce jour-là, un cortège, constitué d'habitants de L'Isle et des alentours, des élus, le Préfet, des écoliers et des familles de poilus, est parti en début d'après-midi de la place Gambetta. Les discours et les interventions musicales se succèdent après avoir dévoilé le monument.

Les infos pratiques

Samedi 5 novembre à 11h. Rendez-vous au cimetière communal. Renseignements et inscription au 04 90 38 96 98. Route de Cavailon, entrée face à la gendarmerie à l'Isle-sur-la-Sorgue direction.patrimoine@islesurlasorgue.fr www.patrimoine.islesurlasorgue.fr

MH

Carpentras : port du masque obligatoire au cimetière communal



Du 28 octobre au 2 novembre, le port du masque devient obligatoire pour toute personne âgée de 11 ans et plus dans l'enceinte du cimetière communal ainsi que sur le boulevard du Repos et le chemin de la Sainte-Famille. La [Ville de Carpentras](#) indique par ailleurs que le regroupement est limité à six personnes maximum.

Horaires et infos pratiques [ici](#)