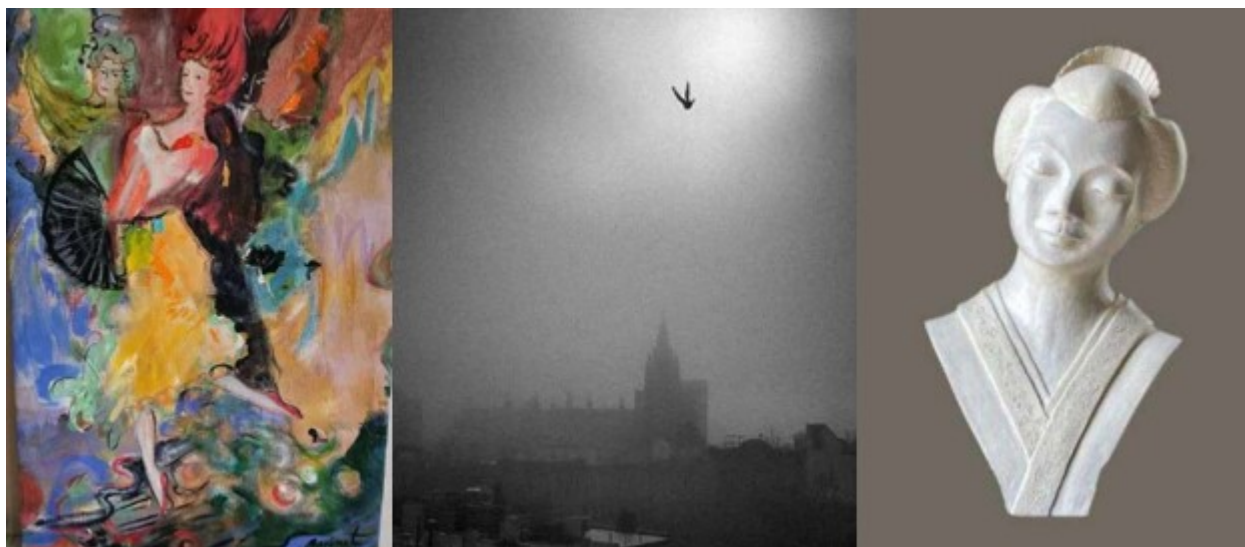


Ecrit par le 12 avril 2025

Ménerbes : exposition des œuvres en vente au profit du centre hospitalier du Pays d'Apt



Le fonds de dotation '[Pour le Pays d'Apt, un hôpital d'avenir](#)' organise la 3e édition de sa vente aux enchères d'œuvres d'art contemporain au profit du centre hospitalier du Pays d'Apt le jeudi 18 juillet. Les œuvres seront exposées du samedi 13 au mercredi 17 juillet au [Domaine de la Citadelle](#) à Ménerbes.

Ce sont 120 œuvres d'art, offertes par 85 donateurs, dont des artistes, des galeristes et des particuliers, qui seront exposées du 13 au 17 juillet au Domaine de la Citadelle à Ménerbes. Le 18 juillet, elles seront vendues aux enchères. Comme les années précédentes, la vente sera animée par [Caroline Tillie-Chauchard](#), commissaire-priseur à la Maison de ventes [Dame Marteau](#), et parrainée par [Pierre Vasarely](#), président de la [Fondation Vasarely](#).

Les profits de cette vente aux enchères seront reversés au centre hospitalier du Pays d'Apt. « Après le projet de modernisation du bâtiment court séjour du centre hospitalier du Pays d'Apt, c'est maintenant celui du secteur Grand Âge que le fonds de dotation va accompagner au cours de 5 années à venir, explique Shelagh Lester-Smith, présidente de 'Pour le Pays d'Apt, un hôpital d'avenir'. Il concerne d'une part l'Unité de Soins de Longue Durée (USLD) et celle de Soins de Suite et de Réadaptation (SSR) et d'autre part l'EHPAD de la Madeleine qui prennent en charge près de 140 patients et résidents. »

Exposition du 13 au 17 juillet. De 10h à 19h. Domaine de la Citadelle. Route de Cavillon. Ménerbes.

Vente aux enchères le 18 juillet. 18h. Domaine de la Citadelle. Route de Cavillon. Ménerbes.

Le centre hospitalier du Pays d'Apt, pilote de la télémédecine en Vaucluse



Ce lundi 4 décembre, le [centre hospitalier du Pays d'Apt](#) a inauguré son nouveau centre ophtalmologique en télémédecine aux côtés des élus du [Département de Vaucluse](#) et de la [Région Sud](#), et les représentants de la structure [Atlas vision](#). Il sera opérationnel dès ce jeudi 7 décembre.

Le territoire du Pays d'Apt a une population qui vieillit, 20% ont plus de 60 ans. De plus, sur les 25

Ecrit par le 12 avril 2025

communes du territoire, 16 sont considérés comme des villages de montagne et sont particulièrement touchés par la désertification médicale.

La question de l'accès aux soins étant devenue un enjeu majeur des territoires, notamment en Vaucluse, les besoins de santé sont plus que nécessaires, notamment en ce qui concerne la vue puisque le Pays d'Apt ne compte qu'un seul spécialiste dans ce domaine. C'est dans ce cadre que s'inscrit le nouveau centre ophtalmologique en télémedecine.

Le Vaucluse, territoire pilote de la télémedecine

La réalisation de ce centre résulte d'un partenariat inédit entre le public et le privé, qui constitue le premier acte du plan Santé du Département de Vaucluse. Ce dernier a sollicité la Région Sud afin que le Vaucluse deviennent le précurseur régional de la télémedecine. « Département le plus avancé en termes de connexion Très haut débit avec 79% du territoire couvert, je souhaite faire du Vaucluse la capitale régionale de la télémedecine, avait expliqué [Renaud Muselier](#), président de la Région Sud.

[LIRE ÉGALEMENT : 'LE VAUCLUSE CAPITALE RÉGIONALE DE LA TÉLÉMÉDECINE'](#)

C'est donc le premier projet Santé soutenu conjointement entre le Département et la Région. « Le Département a décidé d'aller au-delà de ses compétences notamment au niveau de la santé », a affirmé Dominique Santoni, présidente du Département de Vaucluse. En plus de la télémedecine, un bus médical devrait bientôt voir le jour, et le Département essaye d'attirer de nouveaux médecins en Vaucluse. Il y a 9 médecins salariés du Département à ce jour, avec [la récente arrivée du Dr Didier Chassery à Apt](#), qui ont déjà permis à 5000 Vauclusiens de retrouver un médecin traitant.

Un partenariat entre le public et le privé

Le Département de Vaucluse et la Région Sud se sont alliés à Atlas Vision, le centre d'ophtalmologie à l'Isle sur la Sorgue et à Carpentras, pour déployer ce centre ophtalmologique en télémedecine. L'achat du matériel ophtalmologique a été financé à hauteur de 60 000€ par le Département et de 140 000€ par la Région.

*« L'union de nos forces a donné naissance à un projet hybride, public et privé.
Nous sommes fiers de cette chaîne de solidarité. »*

Dr Echraf Grira Khediri, ophtalmologue Atlas Vision

Désormais, les patients peuvent bénéficier rapidement, et proche de chez eux, d'une consultation réalisée par un orthoptiste au sein du CH d'Apt. Les clichés sont ensuite envoyés à Atlas Vision pour être étudiés dans un de ses centres, qui regroupent huit médecins spécialistes de la pathologie et chirurgie de l'œil et

Ecrit par le 12 avril 2025

une équipe paramédicale.



Les différents acteurs qui ont contribué à la création de ce centre ophtalmologique en télémédecine.
©Département de Vaucluse

Une technologie moderne

« L'engagement des technologies est très important pour nous », a déclaré [Danielle Fregosi](#), directrice du CH du Pays d'Apt. L'établissement s'est engagé dans la télémédecine dès 2017 et a déjà mis en place la télésurveillance à domicile depuis plusieurs années. Ces nouvelles machines dédiées au centre ophtalmologique en télémédecine sont donc la continuité logique de l'évolution du CH et de la télémédecine en Vaucluse.

« Les consultations seront quasiment à l'identique de ce qu'on peut faire sur place à l'Isle-sur-la-Sorgue ou Carpentras »

Ecrit par le 12 avril 2025

Dr Stéphan Pommier, ophtalmologue Atlas Vision

Les technologies utilisées offrent un réel avantage puisqu'elles disposent d'une réactivité importante pour une qualité de soin quasiment optimale. Avec, il sera possible de déceler plus rapidement les technologies lourdes afin de pouvoir intervenir sans attendre. Il sera possible de détecter certaines pathologies avant même que le patient ressente des symptômes. « Ce n'est pas seulement une visite unique, on va pouvoir assurer un vrai suivi avec ce centre en télé-médecine », a rassuré Dr [Stéphan Pommier](#), qui a précisé que 40% des patients d'Atlas Vision venaient du Pays d'Apt.

Une technologie innovante

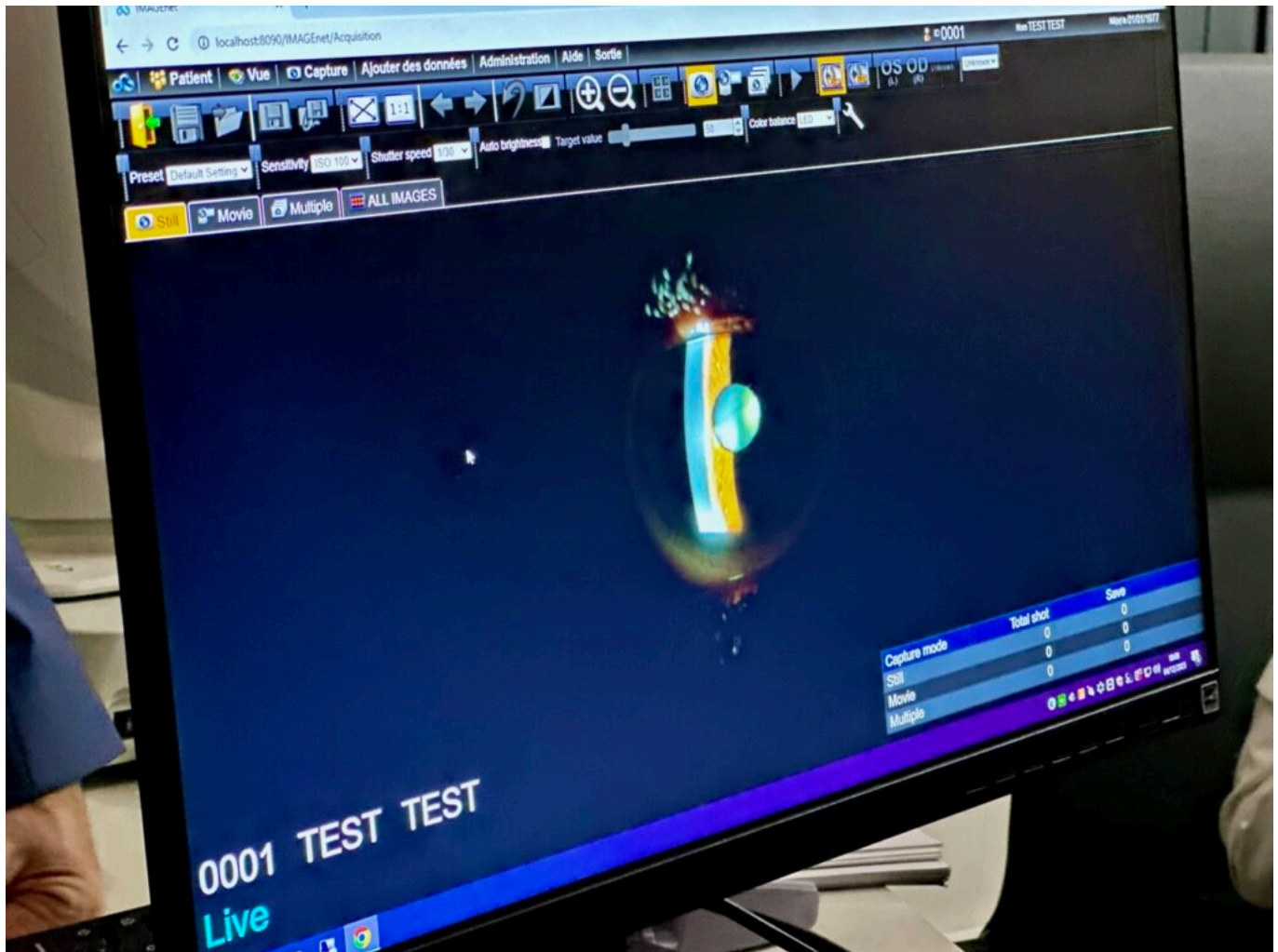
Les machines de ce nouveau centre sont à la pointe de la modernité. Elles permettent le diagnostic d'un ensemble de pathologies. Les patients souhaitant une consultation pourront prendre rendez-vous dès ce jeudi 7 décembre [via la plateforme Doctolib en cherchant 'Cabinet d'orthoptie et télé ophtalmologie - Hôpital d'Apt'](#).

Les machines OCT (Tomographie à Cohérence Optique) sont l'équivalent d'un scanner, qui permettent de voir en coupe les différentes structures de l'œil, de la cornée au nerf optique, en passant par la rétine, et d'obtenir des mesures anatomiques. « À l'état actuel de la télé-médecine, ce genre d'examen n'existait pas jusqu'à aujourd'hui », a affirmé Dr Stéphan Pommier.

Ecrit par le 12 avril 2025



Ecrit par le 12 avril 2025



Une installation qui contribue à l'attractivité du territoire

Une des problématiques qui est au cœur des préoccupations du Département de Vaucluse, mais aussi du Pays d'Apt : l'attractivité du territoire, notamment en matière de santé. « La ville d'Apt présente une difficulté d'accessibilité, mais est aussi peu attractive pour les médecins car elle est loin des réseaux autoroutiers, a expliqué Véronique Arnaud-Deloy, maire de la ville. Nous sommes excentrés, mais aujourd'hui, nous subissons tous 30 années de manque de formations de médecin et de manque de médecins. »

Ainsi, cette innovation en matière de technologie et de télémedecine représente un véritable atout pour le Pays d'Apt qui compte bien s'en servir pour attirer de nouveaux spécialistes de santé. Le territoire dispose déjà de plusieurs appartements destinés aux internes en médecine, afin de soulager les médecins de ville et ceux d'hôpital, mais aussi pour attirer les jeunes en ruralité. La communauté de communes [Pays d'Apt Luberon](#) loue un appartement au CH à l'année pour les médecins qui viennent s'installer, pour

Écrit par le 12 avril 2025

leur laisser le temps de se trouver un logement, mais aussi pour les médecins remplaçants.

Le centre hospitalier du Pays d'Apt est donc devenu le leader de la télémédecine en Vaucluse. « Nous sommes capables de viser l'excellence et de l'obtenir en matière de santé », a conclu Jean Aillaud, vice-président de la Région Sud, vice-président du Pays d'Apt Luberon, et 1^{er} adjoint au maire d'Apt.