

Ecrit par le 2 avril 2025

Stéphane Paglia, Président de la CCI du Pays d'Arles : “Avant, on « boostait » le territoire, maintenant, on « accélère » les entreprises.”

Ecrit par le 2 avril 2025



La circonscription de la Chambre de Commerce et d'Industrie du Pays d'Arles ce n'est pas rien, en superficie d'abord (45% des Bouches du Rhône), en population (209 595 habitants), en entreprises (15 710) et en emplois (36 195 salariés). Avec des villes attractives, Arles, Saint-Rémy-de-Provence, Les Baux, Fontvieille, Maussane, Tarascon, Maillane, Châteaurenard, Saint-Martin de Crau, Les Saintes-MARIES-de-la-Mer, entre Alpilles, Camargue et Montagnette,

Ecrit par le 2 avril 2025

vergers et oliveraies.

Elu en 2016, réélu le 22 novembre 2021 avec son équipe, Stéphane Paglia fonce. Il a étoffé son réseau, multiplié les actions, les coopérations, les partenariats, les signatures de conventions, renforcé les liens entre les acteurs économiques et leurs territoires d'action et décuplé les services et les rendez-vous.

Il avait lancé 10 projets-phares, sa feuille de route, sa boussole pour la mandature 2021-2026 pour « faire grandir les entreprises, relever avec elles le défi des transitions numérique, environnementale et industrielle et accélérer la transformation du pays d'Arles, en faire un territoire d'excellence par l'innovation, par sa main d'oeuvre qualifiée et par ses équipements performants ».

“Faire grandir les entreprises, relever avec elles le défi des transitions numérique, environnementale et industrielle.”

Où en-est-on aujourd'hui?

Réponse de Stéphane Paglia : « D'abord, nous avons ouvert, à la rentrée de septembre dernier, notre 'IES Business School' - Ecole de commerce et de management au coeur d'Arles avec 25 élèves installés pour l'instant dans les locaux de la CCI. A terme, elle sera bâtie près de la Tour LUMA, à côté du Lycée Pasquier. Ainsi, nous garderons nos étudiants sur place, la scolarité ne coûte que 3 000€ (3 fois moins chère qu'ailleurs) et ils ne quitteront plus la Provence pour aller chercher du boulot ailleurs puisque les entreprises ont besoin de cerveaux et de salariés compétents ».

Avec comme idée-force « L'élève au coeur de l'école », elle proposera des formations de Bac + 1 à Bac + 3, avec des certifications en banque & assurances, commerce international, marketing & communication digitale, immobilier, vente & négociation, communication événementielle, marketing du sport, tourisme & hôtellerie, ressources humaines, gestion d'entreprise.

“Que faire des camions qui passent chez nous entre l'Espagne et l'Italie avec la pollution qu'ils génèrent?”

Le contournement d'Arles?

« On en parle depuis plus de 30 ans, il y a urgence à passer à l'acte. Cet axe est emprunté par 73 000 véhicules par jour dont 7 000 poids-lourds. On dénombre environ 200 accidents par an. Une nouvelle enquête publique arrive pour requalifier l'autoroute en boulevard urbain qui intègre Tarascon et Saint-Martin-de-Crau. Il faut supprimer cette balafre qui déchire la ville. La question qui se pose est : que faire des camions qui passent chez nous entre l'Espagne et l'Italie avec la pollution qu'ils génèrent? Une autoroute avec caténaires, évidemment, ferait baisser la carbonation, une expérimentation serait

Ecrit par le 2 avril 2025

souhaitable ».

“Une véritable ‘task force’ de l’évènementiel, implique que nous augmentions aussi notre capacité hôtelière.”

Le Palais des Congrès doit être agrandi?

Réponse du Président de la CCI : « Oui, mais d’abord, il nous faut absolument faire une remise à niveau des bâtiments qui sont une véritable passoire thermique. Or les études préalables coûtent déjà 300 000€. Ensuite, avoir 1000m² de plus pour accueillir salons et séminaires, développer notre notoriété et devenir une référence nationale, une véritable ‘task force’ de l’évènementiel, implique que nous augmentions aussi notre capacité hôtelière. Or, il manque un établissement 4 ou 5 étoiles et d’une centaine de chambres. Sinon, les touristes d’affaires risquent d’aller dormir ailleurs, la mer est à 20km, Avignon, Nîmes, à quelques encablures. En attendant, le Palais vient de se doter d’un « roof top » d’où on peut admirer la ville à 360°.

“Nous avons aussi tout un éco-système de maintenance ferroviaire, ce qui est un atout majeur.”

Et le port de commerce?

« Sa concesssion arrive à terme en ce moment, elle doit être prolongée. En fait, il appartient à l’Etat via la Compagnie Nationale du Rhône. En 2020, l’activité avait été fortement impactée par la crise sanitaire. L’an dernier, net redressement avec +13% de la filière des granulats, ballast et produits métallurgiques. Et en 2022, le tonnage a grimpé de + 22% et le chiffre d’affaires s’affiche à 2,2M€. Cet outil quadri-modal (route-fer-fleuve-mer), unique en son genre va faire l’objet de 12M€ de travaux supplémentaires pour optimiser ses capacités, avec de nouveaux hangars pour accueillir encore plus de containers, une nouvelle grue, un hub logistique. Une seconde boucle de stockage des trains sera réalisée pour davantage de trafic et de sécurité. Nous avons aussi, sur place ‘RDT 13 Arles’, une régie des transports, de la réparation de wagons et de locomotives, tout un éco-système de maintenance ferroviaire, ce qui est un atout majeur ».

Avec la démarche ‘Port 2024’ , nous le doterons d’une plateforme biomasse et déchets dangereux, nous pourrons, à terme, valoriser les bio-déchets (palettes de bois et pneus) et réaliser une station d’avitaillement hydrogène. Nous avons aussi la place, avec une cale de halage de 135 mètres de long, pour réparer des navires fluviaux, des barges, des péniches voire des bateaux de croisière. Il y a 25 hectares disponibles à côté du port qui appartiennent à l’Etat ».

Ecrit par le 2 avril 2025

“La culture et le tourisme ne suffisent pas.”

Culture et tourisme

Stéphane Paglia ajoute : « La culture et le tourisme ne suffisent pas. Même si en 2022, la fréquentation a dépassé celle de 2021, elle a été sauvée par la clientèle étrangère qui dépense entre 100 et 500€ chez les hébergeurs et moins de 50€ chez les commerçants, cafetiers et restaurateurs. Même si les Rencontres de la Photo ont accueilli 127 000 visiteurs, les musées et monuments historiques (Arlaten, Arles antique, Fondation Van Gogh) 200 000, la LUMA 120 000, les FERIA (de Pâques et du Riz) ont permis d’engranger 12M€, même si on a dénombré 600 000 croisiéristes sur le Rhône, cela ne suffit pas, d’un point de vue économique. En mai, on vient d’enregistrer + 20% de fréquentation, mais en juin, avec cette météo capricieuse, les touristes boude les terrasses de café et les boutiques. Les soldes d’hiver n’avaient pas été à la hauteur des attentes des commerçants. Je pense qu’il faudrait les supprimer, vendre sur internet à prix cassés, changer de modèle, ça permettrait d’écouler les stocks en masse ».

Autre souci, « Airbnb », cette plateforme d’hébergements utilisée par des particuliers qui louent leur maison ou leur appartement. Airbnb est souvent accusé d’être responsable d’une pénurie de logements, les locations saisonnières étant plus rentables que les baux annuels. « Il y en a trop » acquiesce Stéphane Paglia, « il faut trouver un meilleur équilibre ».

“Il nous faut booster nos jobs. Former ceux qui sont éloignés de l’emploi, les coacher, leur redonner confiance.”

L’emploi

Il y a environ 10% de chômage dans le Bassin d’Arles, seulement 40% des foyers paient des impôts. L’emploi est donc une préoccupation majeure du patron de la CCI. « On cherche de la main d’oeuvre partout, on a besoin de salariés dans l’agriculture, la logistique, la restauration, la santé, l’éducation. On doit former des jeunes, même s’ils sont en échec scolaire, favoriser les relations entre demandeurs d’emplois et entreprises avec des rencontres, des opérations ‘job dating’.

Stéphane Paglia explique : « Il nous faut booster nos jobs. Former ceux qui sont éloignés de l’emploi, les coacher, leur redonner confiance. Il y a d’anciens métiers à réapprendre, de chaudronniers, de soudeurs. Les CMP (Constructions Métalliques et Préfabrication d’Arles) sont l’un des plus importants ateliers de chaudronnerie d’Europe, bénéficiant d’une renommée mondiale avec un personnel hautement qualifié. L’usine dispose de ponts roulants, fours, halls de sablage-peinture d’une capacité hors du commun. Sans parler de son emplacement stratégique, près des autoroutes et des ports d’Arles et de Fos-sur-Mer. »

Pour aider les futurs chefs d’entreprises à se lancer, il a publié une brochure qui détaille les étapes de l’aventure entrepreneuriale : quel budget prévoir, comment se présente le marché, comment m’imposer

Ecrit par le 2 avril 2025

en tant que patron? Une autre, intitulée « Kit de recrutement », définit le profil du poste, les missions et objectifs à atteindre, les compétences requises, la rémunération. Le but étant de l'intégrer au maximum dans l'équipe et de l'impliquer dans le travail collectif.

Le président de la CCI évoque alors '*chatGPT*', ces textes générés par l'intelligence artificielle. « Il n'a pas que de mauvais côtés » dit-il. « Avec lui, on peut gagner du temps. Par exemple, pour un plan de formation en électro-technique, d'habitude il faut 2 jours. J'ai mis un quart d'heure à en concocter un. C'est une vraie rupture, un bouleversement qui va impacter l'entreprise, la formation, l'insertion, et la fonction de certains cols blancs ».

“Nous pensons à des implantations d'hôtels d'entreprises au plus près des besoins, à Tarascon, Saint-Rémy, à Châteaurenard et à Saint-Martin-de-Crau.”

Hôtel d'entreprises, MIN, Provence Prestige

Il a aussi évoqué lors de notre entretien les hôtels d'entreprises. Le 1er créé à Arles en 2019 est complet, il témoigne de l'intérêt des entrepreneurs pour ce type d'équipement qui leur propose un hébergement physique et une domiciliation administrative. « Nous pensons à des implantations au plus près des besoins, à Tarascon, Saint-Rémy, à Châteaurenard et à Saint-Martin-de-Crau. »

Dans un territoire profondément rural qui assure 60% de la production agricole des Bouches du Rhône, Stéphane Paglia a également évoqué l'agriculture et l'alimentation de demain. « Nous soutenons le Grand Marché de Provence de Châteaurenard, un Rungis du Sud qui associe producteurs, transporteurs et transformateurs locaux qui intègre un pôle logistique de 7 hectares et un « Coeur de MIN » de 35 hectares avec transformation de produits biologiques ».

“Le terrain, écouter, échanger, c'est ma vie, toute ma vie.”

Lui qui passe un maximum de temps sur le terrain, à écouter, à échanger, à la rencontre des entrepreneurs et commerçants l'avoue « C'est ma vie, toute ma vie » et il sait aussi resituer Arles dans la Romanité et dans l'histoire avec ses arènes, mais aussi les voisins du Pont du Gard et du Pont d'Avignon, de la Tour Carrée de Nîmes, du théâtre Antique d'Orange, de Vaison. « Travaillons ensemble, nous avons aussi un grand pôle nucléaire avec Tricastin, Iter, Marcoule Cadarache ». D'hier à aujourd'hui, l'histoire continue à s'écrire. Et comme cet homme va toujours de l'avant, il regarde déjà vers « Provence Prestige ». Le Salon de l'art de vivre en Provence de la gastronomie, mode, bien-être & décoration qui fêtera sa 30e édition du 23 au 27 novembre 2023.

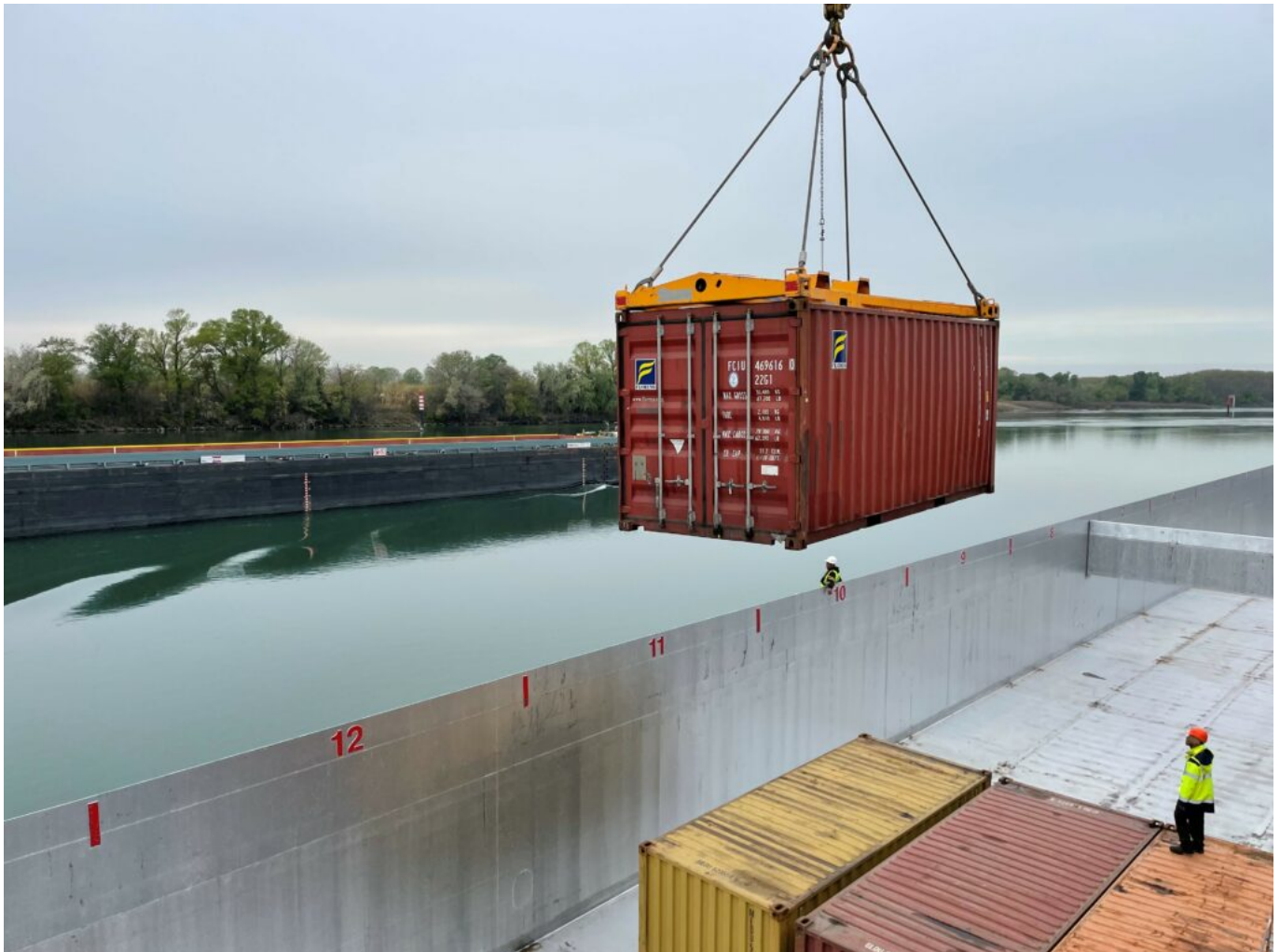
Ecrit par le 2 avril 2025



Stéphane Paglia, Président de la CCI du Pays d'Arles en compagnie de Jean-Baptiste Djebbari, alors ministre des Transports. DR

Arles : la 1re édition de l'Open GreenTech se concentrera sur la transition énergétique et la supply chain

Ecrit par le 2 avril 2025



La [French Tech Grande Provence](#) et [la Bergerie](#) ont collaboré afin de créer le premier rendez-vous professionnel Green Tech à Arles : Open GreenTech. La première édition de ce nouveau rendez-vous innovation (*prévue initialement le 25 avril*) aura lieu mercredi 21 juin et mettra l'accent sur la transition énergétique et la supply chain.

Avec le soutien de la [French Tech](#), en partenariat avec [B2PWeb](#), les CCI Pays d'Arles et [CCI Vaucluse](#), [Capenergies](#), le [Pôle SCS](#), la [French Tech Aix-Marseille](#), la [French Tech Côte d'Azur](#) et la [French Tech Toulon](#), la première édition d'Open GreenTech a pour but de s'interroger sur la part de l'innovation dans la logistique dans une époque où la transition énergétique et écologique sont primordiales.

Durant toute une journée, les acteurs privés et publics de la logistique et de l'énergie se réuniront pour échanger, réfléchir et découvrir les solutions innovantes en prototypage, test, homologation ou en fonctionnement.

Au programme de cette première édition, qui aura lieu mercredi 21 juin, à la CCI Pays d'Arles, de 9h à

Ecrit par le 2 avril 2025

17h : trois tables rondes, une keynote, un espace d'exposition et un temps de rencontres.

le rendez-vous innovation
transition énergétique
et supply chain

OG Open
GreenTech

21 JUIN 2023
ARLES

TABLES RONDES
Le dernier km
le fleuve et le multimodal
l'hydrogène : production, usages
et formations

KEYNOTE
Accélération de décarbonation
du transport

EXPOSITION
solutions green tech
logistique
retrofit
énergie

open-greentech.fr

Inscription en cliquant [ici](#).

Arles : la 'Nuit de l'orientation' permet aux jeunes de s'orienter sans stress

Ecrit par le 2 avril 2025



La Nuit de l'orientation est un événement imaginé par les Chambres de commerce et d'industrie (CCI) afin d'aider les jeunes à préparer leur avenir. La [CCI du Pays d'Arles](#) organise la 12^e édition de la Nuit de l'orientation des Bouches-du-Rhône ce vendredi 3 mars au Palais des Congrès d'Arles.

Ce vendredi 3 mars, les collégiens, lycéens et apprentis pourront déambuler au sein du Palais des Congrès d'Arles et y découvrir divers métiers, filières, formations, et carrières. Les jeunes pourront aller à la rencontre de spécialistes de l'orientation, de chefs d'entreprise mais aussi de salariés pour leur poser leurs questions. Ils pourront également effectuer des tests d'orientation en ligne, ou encore obtenir des entretiens individuels avec le Centre d'information et d'orientation (CIO) d'Arles et la Mission locale du Delta.

De nombreux secteurs d'activité seront représentés lors de cet événement : l'industrie, les métiers de la banque, de l'assurance, du courtage commerce et de la vente, l'artisanat, l'agriculture, le bâtiment, les métiers de l'hôtellerie, le numérique et l'E-sport, la sécurité et la fonction publique, l'entreprise de proximité, la santé, le transport logistique, le droit, ainsi que l'automobile.

Pour cette soirée, organisée en collaboration avec la [Région Sud](#), la [Chambre de métiers et de l'artisanat Paca](#), la [Chambre d'agriculture des Bouches-du-Rhône](#), le CIO d'Arles, la [Mission locale du Delta](#), la ville d'[Arles](#) et l'[Onisep](#), la CCI espère regrouper 1200 visiteurs et plus d'une centaine de professionnels.

Vendredi 3 mars. De 17h à 21h. [Billet d'entrée \(gratuit\) à télécharger en ligne](#). [Inscription en](#)

Ecrit par le 2 avril 2025

ligne obligatoire pour les professionnels. Palais des Congrès. 22 Avenue de la Première Division France Libre. Arles.

V.A.

Voeux 2023 de la CCI du Pays d'Arles : innover, positiver et avoir l'esprit ferria!



Plus de 600 invités au Palais des Congrès d'Arles ce 30 janvier, des patrons de petites ou moyennes entreprises, des maires et deux spécialistes de l'économie, [François Lenglet](#), journaliste et [Philippe Dessertine](#), professeur à la Sorbonne et directeur de l'Institut de Haute Finance, qui étaient invités par le président de la CCI, [Stéphane Paglia](#).

En ouvrant la soirée, il s'est exclamé : « Quel plaisir de vous retrouver » et a enchaîné « Après le Covid, en 2022 on a assisté à une augmentation des créations d'entreprises, +6,4%, bravo! Les femmes porteuses de projets représentent 36%, ce n'est pas encore la parité, mais on progresse. » Il a fait le tour de tous les dispositifs engagés sous sa mandature : « 13 local », les chèques-cadeaux lancés avec la CCI

Ecrit par le 2 avril 2025

d'Aix-Marseille, 500 000€ mis en circulation dans l'économie locale, qui favorisent l'attractivité, le développement, le dynamisme et la préservation du territoire du Pays d'Arles.

“Nous sommes tous ici pour développer le Grand Marché de Provence à Châteaurenard qui se déploie sur 35 hectares.”

Stéphane Paglia, Président de la CCI du Pays d'Arles

Stéphane Paglia a poursuivi : « Nous sommes tous ici pour promouvoir nos métiers, donner l'envie aux jeunes de devenir chefs d'entreprises, aménager notre territoire avec le contournement d'Arles et la requalification de la RN 113 (qui traverse les 13km du centre ville avec un trafic quotidien de 80 000 véhicules et qui deviendrait un boulevard urbain moins polluant pour les riverains), développer le Grand Marché de Provence (à Châteaurenard qui se déploie sur 35 hectares), investir 6M€ pour le multi-modal, aménager la future tranche de la LEO qui désenclaverait le nord du département, installer des hôtels d'entreprises au coeur d'Arles, Tarascon ou Saint-Rémy pour les dynamiser, amplifier l'opération « Esprit clients » en aidant les commerçants à refaire leur vitrine, être plus attractifs, améliorer leur chiffre d'affaires, verdir l'environnement, en enlevant des camions de la route et favoriser le transport fluvial sur le Rhône et encore développer les filières d'hydrogène et de biomasse et ainsi conforter la transition écologique ».

“Nous sommes tous ici pour aménager la future tranche de la LEO qui désenclaverait le nord du département.”

Stéphane Paglia, Président de la CCI du Pays d'Arles

Le dynamique président de la CCI a rappelé son projet de mandature en 10 points : « Créer des emplois, apporter des formations d'excellence, booster le territoire, déployer le programme du port, structurer la filière agroalimentaire (qui représente 60% de l'agriculture des Bouches du Rhône), renforcer l'incubateur de l'entrepreneuriat au féminin, ouvrir ici une école de commerce qui attirerait les jeunes et empêcherait leur exode vers Aix, Marseille, Nîmes ou Montpellier. A terme, ils seraient 130 à vivre ici et monter leur propre entreprise, inciter à saisir toutes les opportunités numériques, commerciales, artisanales et industrielles et développer l'aménagement du Pays d'Arles qui inclut La Camargue, les Alpilles, la Plaine de Crau et attire 1,5 million de touristes par an ».

Il continue d'égrener les atouts culturels et historiques de ce territoire béni des dieux : « 200 000 entrées dans nos monuments patrimoniaux, 120 000 pour la fondation LUMA dédiée au soutien de la création artistique, les Rencontres de la Photo, créées en 1970 par Lucien Clergue et Michel Tournier qui attirent le monde entier chaque été (127 000 visiteurs), La Fondation Van Gogh, les vestiges romains à l'abri du Musée Arles Antique, le Musée ethnographique d'Arlatan, les 60 000 croisiéristes sur le Rhône et les 12M€ de retombées économiques induites par les Feria de Pâques et du Riz en septembre. »

Ecrit par le 2 avril 2025



François Lenglet ©L'Echo du Mardi

Stéphane Paglia accueille ensuite le 1er expert de cette « Soirée des Entreprises » François Lenglet, journaliste, chef du service économie TF1 - LCI qui prend la parole. « Ca fait plaisir de vous voir aussi nombreux, le bonheur d'entreprendre n'est pas si fréquent. Mon ordre de mission, ce soir, c'est parler du devenir de l'inflation. Je vous préviens, elle est là pour longtemps, nous sommes entrés dans un nouveau monde, un cycle différent. Jusqu'à présent, les Etats-Unis étaient les maîtres du monde, ils sécurisaient les transactions, ils définissaient les règles du commerce international, l'OMC suivait ses préconisations, le dollar était roi, et nous, nous baignions dans l'insouciance. Désormais, la bête américaine est blessée, l'économie en déclin. Nous devons donc changer notre fusil d'épaule, à commencer par produire chez nous les médicaments, les semi-conducteurs, l'énergie, l'agro-alimentaire et rompre avec les illusions de la mondialisation ».

Je vous préviens, l'inflation est là pour longtemps, nous sommes entrés dans un nouveau monde, un cycle différent.

François Lenglet

« Un sujet majeur cristallise notre avenir : la démographie » explique François Lenglet. « La population active commence à diminuer, des centaines de millions de paysans chinois ont quitté leur ferme et sont

Écrit par le 2 avril 2025

arrivés en ville où ils s'entassent dans d'immenses ateliers, des usines gigantesques. C'est un afflux considérable de bras, de salaires nos qualifiés, de production à bas, très bas coûts. Chaque année la population active baisse. En Chine, justement, on recense 7 millions de personnes en moins, le vieillissement s'accélère. En Italie on a dénombré 400 000 citoyens en moins, la France est pour l'instant relativement épargnée, mais il est de plus en plus difficile de trouver du personnel, les ressources humaines se raréfient. Pour un patron, recruter relève d'une véritable compétition, le rapport employeur / employé s'inverse, désormais c'est le salarié qui choisit son patron et l'entreprise où il a envie de travailler ».

Autre préoccupation : la transition énergétique. « Produire propre coûte plus cher qu'en polluant l'environnement. Décarboner, réduire les émissions de dioxyde de carbone a un prix, ce qui renchérit la valeur des marchandises. Or, les banques centrales sont en train de faire remonter le taux pour éradiquer l'hydre de l'inflation. Après la chute du Mur de Berlin, la fin de la Guerre froide, la Chine s'est ouverte, le prix du travail a notablement baissé, les frontières ont reculé, on a pu circuler sans trop de contraintes. Mais ce monde-là c'est fini avec l'entrée en guerre de la Russie en Ukraine, une parenthèse se referme. L'hyper-puissance des USA a dégringolé, Vladimir Poutine a sans doute perçu son déclin et il a estimé qu'il avait une fenêtre de tir - au sens propre - pour envahir l'Ukraine. Il nous faut donc réorganiser l'économie mondiale suivant l'axe Chine- USA, mais est-ce si grave? »

“L'inflation n'est pas le monstre, le diable qu'on nous présente. Elle inverse le rapport de force entre travail et capital.”

François Lenglet

A cette question, François Lenglet se montre plutôt rassurant. « A la sortie de la guerre, les baby-boomers, mes parents, ont pu se constituer un patrimoine, acheter leur maison grâce à l'enflation, si, si! Elle avait progressé de 10 à 15%, mais les salaires aussi. Du coup le poids du remboursement s'est allégé, c'est l'ardoise magique. Aujourd'hui, c'est pareil. Le rapport s'est inversé, on a indexé les salaires, le SMIC, les retraites, les impôts avec de nouveaux barèmes, ce n'est pas la fin du monde. » Il conclut avec optimisme : « L'inflation n'est pas le monstre, le diable qu'on nous présente. Elle inverse le rapport de force entre travail et capital. Le monde qui pointe est plein de promesses, fécond, sans doute va-t-il gommer les inégalités, c'est tout ce que je vous souhaite! » Tonnerre d'applaudissements dans la salle comble du Palais des Congrès d'Arles.

Ecrit par le 2 avril 2025



Philippe Dessertine ©L'Echo du Mardi

Place au 2ème expert de la soirée, l'économiste Philippe Dessertine. « La mission que m'a confiée le président de la CCI est simple et complexe à la fois, être positif, avoir l'esprit « feria ». Je vais commencer par l'évènement majeur de notre monde actuel : le dérèglement climatique. 8 milliards d'humains sur terre nous obligent à changer de modèle économique. Le nôtre datait de 150 ans, il ne fonctionne plus, il est urgent d'en changer, ce n'est plus une option mais une obligation ». Tout a changé, une forme de révolution a frappé le monde des mathématiques, de la science, de l'astro-physique, de nos connaissances. Les algorithmes développent des informations qu'on n'avait pas, avant. Certains affirment par exemple que dans 20 ans le cancer sera vaincu. On peut désormais cumuler croissance et développement durable, ils ne sont plus antinomiques ».

“Pour oser, pour innover, il faut être petit. C'est la grande force des territoires décentralisés comme le Pays d'Arles.”

Philippe Dessertine

Comment adapter ce raisonnement au Pays d'Arles et à ses entrepreneurs? Grâce à un mot, la décentralisation. On ne dépend plus de Paris, un président a été élu sans parti politique. New-York, la ville des gratte-ciel, est morte, c'est Los Angeles qui gagne, cette ville horizontale, cette juxtaposition, cette mosaïque de communautés, reliées entre elles, connectées par le digital. Ici, la Crau, la Camargue,

Écrit par le 2 avril 2025

la Montagnette, les Baux, les Alpilles, ses parcs naturels, ses 29 communes, c'est un véritable pays de cocagne! Vous avez les paysages, le patrimoine, la culture, les bons produits du terroir, vous savez ce qu'est la déconcentration, vous avez déjà ce nouveau monde sous vos yeux, entre vos mains. Et la CCI c'est elle qui les relie, les irrigue, tous ces réseaux de grandes, moyennes, petites entreprises, qui promeut la synergie et propose cet autre mode de fonctionnement. Des entités à taille humaine où on peut innover. Comme l'agriculture qui s'équipe de drones. Dans les grosses structures, on n'y arrive plus ».

Philippe Dessertine cite alors l'exemple du business-man Mark Zuckerberg. « Il a créé Facebook, payait cher ses salariés, mais ils n'arrivaient plus à innover, à se réinventer, ils étaient trop nombreux, la structure trop lourde. Facebook dégringole, pour enrayer cette chute, il acquiert Instagram. Même scénario. Il ne faut pas oublier que le but d'un bureaucrate c'est de garder son boulot, pas de travailler dans l'intérêt de l'entreprise. Pour oser, pour innover, il faut être petit. Regardez pour les grands laboratoires pharmaceutiques avec le Covid. Ni Sanofi, ni Pasteur n'ont trouvé le vaccin, les dinosaures ont un grand corps mais une petite tête. C'est Moderna, une équipe plus réduite de biotechnologies qui l'a mis au point ».

“C'est avec le trio innovation-croissance-développement durable que vous allez gagner la bataille de demain, celle des talents.”

Philippe Dessertine

Il ajoute : 'Ici, nous avons, vous avez un tissu de petites entreprises, une infinité de dynamismes, d'envies, d'énergies où le délai de prise de décision est immédiat, pragmatique. Votre nouveau PIB, c'est le trio innovation-croissance-développement durable. Grâce à tous ces humains, ces cerveaux, ces bras, ces jeunes que vous allez retenir sur le territoire, vous allez gagner la bataille de demain, celle des talents. Et moi, j'ai un double regret, ne plus avoir 20 ans et ne pas habiter le Pays d'Arles ».

La manifestation se conclura sur une phrase projetée sur le grand écran du Palais des Congrès d'Arles : « Notre territoire est inspirant, performant, novateur. Nous sommes les acteurs de la réussite de demain ».

Andrée Brunetti

Guichet unique des formalités électroniques d'entreprise : face aux craintes des entreprises, le réseau CCI déclare se mobiliser



Au 1^{er} janvier 2023, le Guichet unique électronique des formalités d'entreprise deviendra le seul guichet de formalités des entreprises. Face aux craintes de certains acteurs économiques, le réseau CCI déclare se mobiliser.

Le Guichet unique électronique des formalités d'entreprise deviendra au 1^{er} janvier 2023 le seul guichet de formalités des entreprises, conformément à la loi PACTE. Les centres de formalités des entreprises (CFE) gérés par les Chambres de commerce et d'industrie vont donc se transformer en concentrant leur mission autour de l'information et l'assistance des entreprises pour réaliser leurs formalités dans ce nouveau cadre.

Certains acteurs économiques ont exprimé des craintes sur de possibles dysfonctionnements du Guichet

Ecrit par le 2 avril 2025

unique lors des premiers mois de mise en fonction.

Au regard de ces craintes, le réseau des CCI déclare se mobiliser pour pallier les éventuelles difficultés lors du lancement de la plateforme. L'objectif est d'assurer aux entrepreneurs que leurs formalités de création, de modification ou de cessation de leur entreprise puissent être réalisées en toute fiabilité. Cette mobilisation entraîne le maintien temporaire par les CCI d'effectifs et d'outils techniques des centres de formalités des entreprises au bénéfice des entrepreneurs.

« C'est un effort important que le réseau des CCI décide d'opérer, en lien avec l'Etat, dans l'intérêt général des entreprises qui font aujourd'hui déjà face à d'immenses défis, indique Alain Di Crescenzo, président de CCI France. Nous mettrons tout en œuvre pour pallier tout risque de dysfonctionnement qui pourrait intervenir et qui viendrait casser la dynamique de création d'entreprises dans notre pays. Il est dans l'intérêt de tous que le guichet unique soit une réussite ».

J.R.

Arles : 'Li Rescountre d'Aqui' pour un tourisme 100% circuit court

Ecrit par le 2 avril 2025



Le lundi 28 novembre, le Palais des congrès d'Arles va accueillir la 2^e édition de 'Li Rescountre d'Aqui', les rencontres d'affaires pour un tourisme 100% circuit court, organisée par le [Département des Bouches-du-Rhône](#) et la [Chambre de commerce et d'industrie \(CCI\) du Pays d'Arles](#).

'Li Rescountre d'Aqui', c'est un moment de démonstration et de dégustation entre les producteurs et artisans locaux et leurs acheteurs : les acteurs du tourisme. C'est également l'impression de profiter d'un repas nature de bord de mer en Camargue.

Cet événement est ouvert à tous les ambassadeurs du tourisme en Pays d'Arles, que ce soit les responsables en hébergement, les restaurateurs, les gérants de café, ou les autres. Depuis quelques années, les consommateurs tendent à consommer de plus en plus de produits en circuit court. C'est dans cet objectif que s'inscrivent 'Li Rescountre d'Aqui'.

Ecrit par le 2 avril 2025

Sur les stands, il y aura de l'alimentaire, de la décoration, du vin et autres alcools, du café, mais aussi des bougies et parfums d'ambiance grâce aux 34 exposants présents, venus des Baux-de-Provence, des Saintes-Maries-de-la-mer, de Châteaurenard, de Saint-Rémy de Provence, et bien d'autres communes des Bouches-du-Rhône.

Lundi 28 novembre. De 11h à 18h. [Badge professionnel d'accès, gratuit, à télécharger en ligne.](#) Palais des Congrès. Avenue de la 1re Division France Libre. Arles.

V.A.

CCI du Pays d'Arles : un accélérateur du territoire et de ses entreprises



Un territoire qui occupe 45% de la superficie des Bouches-du-Rhône et où la CCI accompagne

Ecrit par le 2 avril 2025

210 000 habitants à travers 36 000 emplois salariés et 15 710 entreprises (46% dans les services, 35% dans le commerce, 19% dans l'industrie).

Pour [Stéphane Paglia](#) élu président de la [CCI du Pays d'Arles](#) en novembre dernier, « *La Chambre de Commerce et d'Industrie doit s'inscrire dans une stratégie globale* ». Ce '[Plan du Réseau des CCI](#)' a été adopté en assemblée extraordinaire le 13 septembre à Levallois-Perret et s'appuie sur les 122 CCI de l'hexagone, les 4 400 chefs d'entreprises et 14 000 collaborateurs de France qui composent ce réseau « *Il constitue la feuille de route, la colonne vertébrale de notre action pour les 5 ans qui viennent pour être l'accélérateur de l'économie locale et nationale mais aussi de la croissance durable des entreprises chez nous et à l'international* » dira [Alain Di Crescenzo](#), Président de [CCI France](#).

Ce réseau doit répondre aux profonds bouleversements dûs à l'inflation alimentée par la hausse de l'énergie, aux difficultés d'approvisionnement des matières premières et pièces détachées, à la hausse des taux directeurs, à l'évolution de l'euro face au dollar qui font peser un risque de récession sur l'économie.

« *Plus que jamais, nous sommes aux côtés des chefs d'entreprises* » dira Stéphane Paglia, « *Nous sommes leur boussole, au plus près de leur développement pour travailler à leur valorisation, les aider à monter des dossiers, obtenir des subventions, renforcer leur visibilité* ». Il ajoute : « *Nous avons 3 obsessions : faire de ce bout de France un pays d'entrepreneurs forts et engagés, agir pour des territoires durables au service de l'économie et être un réseau qui inspire la confiance* ».

Le Président Paglia évoquera le parcours d'accompagnement destiné aux auto-entrepreneurs, TPE, PME, start-up, entreprises de l'économie sociale et solidaire, commerces, industries, services et dans un fascicule intitulé '*Mon projet d'entreprise 2022-2024*'. Il vise à leur faire acquérir les compétences indispensables et les bons réflexes, à trouver les bons financements. « *Le monde change. On assiste à 35% de défaillances d'entreprises, donc on met un kit à disposition des jeunes qui se lancent dans l'aventure entrepreneuriale (comment créer ma société, avec quel budget, dans quel marché, comment vais-je m'imposer en tant que dirigeant?) sachant que 98% du tissu économique est composé de toutes petites entreprises. Nous sommes aussi en relation étroite avec le Tribunal de Commerce, parce qu'une tendance se répand à bas bruit, 30% d'auto-entrepreneurs, même sans dettes, cessent de se développer, ne sont plus rentables et donc arrêtent leur activité* » déplore Stéphane Paglia.

Ecrit par le 2 avril 2025



Le président de la CCI du Pays d'Arles déclinera un à un, donc longuement les 10 projets-phares de sa mandature :

1 / faire grandir l'entreprise et accompagner le recrutement. A titre expérimental en France, nous travaillons à la formation en liaison avec Pôle-Emploi et avec la Région Sud sur une opération innovante 'booste ton job' et promouvoir les métiers en tension auprès des jeunes.

2 / Apporter des formations d'excellence : pour ce faire nous allons ouvrir une 'business-school' * dont la scolarité ne coûtera que 3 000€ par an (contre 10 ou 15 000 ailleurs) pour former au management, à la banque, à l'assurance nos jeunes, les garder en apprentissage chez nous, les ancrer sur notre territoire.

3 / Encourager les associations et commerçants et entreprises à s'unir au sein d'une Fédération pour

Ecrit par le 2 avril 2025

dynamiser les centres-villes. 21% des dépenses des ménages sont réalisées dans des commerces de moins de 300m², les consommateurs préfèrent la proximité et le contact, en 10 ans ce chiffre a progressé de 13%. Il y a aussi le 'Treiz'Local' un chèque-cadeau pour favoriser l'achat dans son village, son quartier sans aller dans les grandes surfaces. En 2021, 95 commerçants y ont adhéré et 70 000€ dépensés.

4/ Créer des 'Hôtels d'entreprises' . 275 000€ ont été investis dans la rénovation de celui de 1 700 m² situé Chemin du Temple à Arles, il fera l'objet d'une extension d'un millier de m² de bureaux pour accueillir des entrepreneurs de Saint-Rémy-de-Provence ou Châteaurenard.

5 / Booster le tourisme d'affaires en agrandissant le Palais des Congrès. C'est le plus grand équipement d'accueil de salons et séminaires de 3 000m². Nous allons construire une salle multifonctionnelle de 1 200m² supplémentaires qui intégrera les normes de construction environnementale et constituera notre véritable 'Task force événementielle'. Les décideurs qui viennent chez nous pour un congrès ne cherchent pas uniquement des salles de réunions, ils veulent aussi visiter la Provence, aller au musée, assister à la féria, faire le tour de sites patrimoniaux, des festivals, des Rencontres de la Photo, de la Luma, se promener en Camargue... Avec des retombées économiques qui irriguent l'ensemble du territoire, grâce à la proximité des Alpilles, des Baux et de St-Rémy de Provence.

6 / Déployer le programme 'Port 2024' pour le commerce quadri-modal (route-fer-fleuve-mer). Sa concession sera reconduite en 2023, nous nous doterons d'une plateforme bio-masse et déchets dangereux et créerons un terminal route-fer pour faciliter le report des marchandises et la réalisation d'une station d'avitaillement hydrogène. Nous investissons également dans de nouveaux outils comme un porte-conteneurs pour un montant de 250 000€.

7 / Développement d'incubateurs en misant sur les filières innovantes. Nous encourageons les entrepreneurs, femmes et hommes. En 2019, nous avons créé l'incubateur 'Adrénaline » pour favoriser l'émergence de start-up, nous continuons à encourager les femmes et les jeunes à se lancer.

8/ Structurer la filière agro-alimentaire avec 'L'Actium Grand Marché de Provence' dont le but est de redéployer le MIN de Châteaurenard. Notre territoire profondément rural assure 60% de la production agricole des Bouches du Rhône. Nous avons des agriculteurs, des maraîchers, des arboriculteurs, des éleveurs, un abattoir à Tarascon qui a été labélisé 'AOC Taureaux', notre but est devenir le 'Rungis du Sud' en associant producteurs et transformateurs. Dans un territoire où 60% des habitants ne paient pas d'impôts ce sera une véritable richesse, avec nombre d'emplois à la clé.

9 / Favoriser la transition environnementale, l'éco-tourisme, offrir aux entreprises du Pays d'Arles des solutions de collecte, de recyclage et de valorisation des déchets. Pour la promotion des productions locales et des circuits courts nous organisons chaque automne 'Li rescoudre d'aquí' (29 novembre de 11h à 18h) qui font marcher les hôtels, restaurants, cafés, marchés du territoire, mais aussi « Provence Prestige » en novembre qui accueille 13 000 visiteurs qui font leurs achats avant Noël.

10 / Inciter les entrepreneurs du Pays d'Arles à saisir les opportunités offertes par la transformation numérique, environnementale et industrielle. Un défi pour le déploiement de l'hydrogène décarboné et

Ecrit par le 2 avril 2025

des biogaz.

Au terme de ce déroulé détaillé de la feuille de route de sa mandature 2021-2026, Stéphane Paglia conclura : « Avec la crise sanitaire, le confinement, maintenant la flambée du prix de l'énergie et des matières premières, la mutation est en marche. Aider les entrepreneurs de toutes les façons possibles n'est plus une option mais une absolue nécessité. Nous devons leur apporter les bons outils. Au pays des Lumières, on sait aussi les éteindre pour appliquer la sobriété énergétique. Nous devons également réinvestir les friches industrielles délaissées ces dernières années, elles font partie de notre passé ».

Un regret? « Ce n'est pas l'économie qui impose des frontières, des barrières avec nos voisins d'Avignon ou Nîmes, mais l'administration alors que nous avons le Rhône en commun, mais nous y travaillons ensemble pour les faire tomber ».

Télécharger ci-dessous :

[Le Rapport d'activité 2021 de la CCI du Pays d'Arles](#)

[Le Contrat de mandature 2021-2026](#)

Contacts :

* www.ies-business-school.com

arles.cci.fr

contact@arles.cci.fr

04 90 99 08 08

Procamex : premier atelier de l'année et retour des dispositifs d'accompagnement

Ecrit par le 2 avril 2025



Jeudi 13 octobre, [Procamedx](#), association d'exportateurs sur le pays d'Arles et le Vaucluse, organise son premier atelier de l'année, qui portera sur 'les risques juridiques à l'international'.

La rentrée est là ouvrant une nouvelle saison aux projets à l'international. Pour son premier atelier de l'année, qui portera sur 'les risques juridiques à l'international', [Procamedx](#), association d'exportateurs sur les pays d'Arles et le Vaucluse, propose une intervention de [Bruno Lefebure](#), avocat chez [Fidal](#) à Marseille, responsable du département droit économique et également conseiller du commerce extérieur et vice-président du comité PACAC des CCE. Afin de préparer cet évènement, les participants sont invités à communiquer leurs problématiques en amont.

Au programme de cet atelier :

- Identifier les points clés et les éléments de vigilance lors de la négociation d'un contrat international.
- Repérer les clauses importantes dans un projet de contrat international.

Ecrit par le 2 avril 2025

LES RISQUES JURIDIQUES À L'INTERNATIONAL

Au programme :

<p>Identifier les points clés et les éléments de vigilance lors de la négociation d'un contrat international</p> <p>Repérer les clauses importantes dans un projet de contrat international</p>	<p>1-Notion de contrat international 2-Diversité des contrats internationaux 3-Questions sensibles lors de la négociation d'un contrat international 4 - Lire un contrat international</p>
---	--

Bruno Lefebure, avocat chez FIDAL à Marseille, responsable du département droit économique.

Le 13 octobre 2022 de 9h00 à 11h00

CCI DU PAYS D'ARLES

06.12.28.31.38
 procames@arles.cci.fr
 inscription obligatoire
 Valentina Monsalve

© Procames

Dispositifs d'accompagnement

Les dispositifs d'accompagnement concernant les projets à l'international font également leur retour. Procames a commencé à communiquer avec les universités pour démarrer le processus de recrutement des futurs chargés de mission.

Si vous souhaitez être accompagné, contactez Procames afin d'échanger avec eux et trouver l'étudiant qui correspondra à votre projet. Pour trouver l'étudiant qui répondra à vos besoins concernant votre développement à l'international, il suffit de remplir ce [formulaire](#).

Ecrit par le 2 avril 2025



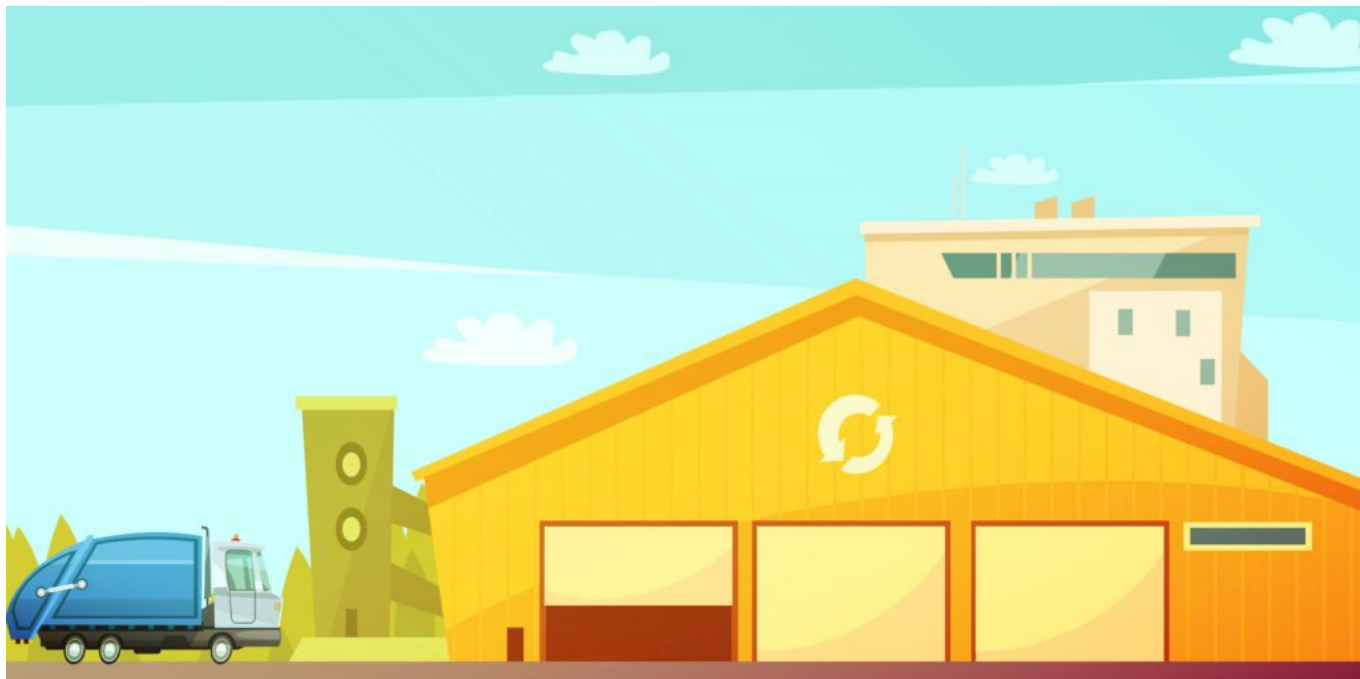
© Procames

L'atelier 'Les risques juridiques à l'international' aura lieu le jeudi 13 octobre de 9h à 11h à la CCI du pays d'Arles. Le tarif est de 150€ pour les adhérents et de 200€ pour les non-adhérents à l'association. Inscription en [cliquant ici](#) pour les adhérents et en [cliquant ici](#) pour les non-adhérents.

Contact au 06 12 28 31 38 ou sur procames@arles.cci.fr.

Collecte des déchets : la CCI du Pays d'Arles s'inquiète de la double peine pour les entreprises

Ecrit par le 2 avril 2025



Mardi, les élus de [l'agglomération de l'ACCM \(Arles Crau Camargue Montagnette\)](#) ont voté en assemblée communautaire (voir vidéo ci-dessous) l'arrêt de la collecte des déchets ménagers des producteurs professionnels situés en ZAE (Zones d'activité économique) dans le courant de l'année 2023. Une décision que [la CCI \(Chambre de commerce et d'Industrie\) du Pays d'Arles](#) estime représenter une double peine pour les entreprises de son territoire.

« Parce que la question de la transition environnementale sur le Pays d'Arles est au cœur de notre contrat de mandature pour les 5 prochaines années. La CCI du Pays d'Arles, par la voix de son Président Stéphane Paglia, dénonce une décision non concertée et non planifiée qui s'apparente à infliger aux industriels et commerçants une double peine. Une double peine qui porte à la fois sur le paiement de la TEOM (Taxe d'enlèvement des ordures ménagères) qui ne cesse d'augmenter (+2,53 points soit 15,6% d'augmentation en 2022) et de la TGAP (Taxe générale sur les activités polluantes) qui double chaque année, sans pour autant bénéficier de ces services. Cette décision va obliger les entreprises à assumer le coût de la collecte de leurs déchets par un opérateur privé dans une période d'inflation qui grève leurs marges, en même temps que le remboursement de leur Prêt garanti par l'État (PGE) qui fragilise leur trésorerie. »

« Nous invitons l'ACCM, poursuit la chambre consulaire du Pays d'Arles, à élaborer en concertation avec la CCI du Pays d'Arles, les syndicats patronaux, les fédérations et associations d'entreprises un plan d'accompagnement des entreprises pour la gestion de leurs déchets dans un délai raisonnable. Les Services de la CCI du Pays d'Arles se tiennent prêts à mettre en place une médiation dans les 16 Zones d'activité économique (ZAE), auprès des 1063 entreprises impactées afin de les sensibiliser et les accompagner dans la gestion, la réduction et la

Écrit par le 2 avril 2025

valorisation de leurs déchets. »

Retrouvez ci-dessus les débats de l'ACCM sur l'arrêt de la collecte des déchets ménagers des producteurs professionnels situés dans les 16 Zones d'activité économique de l'agglomération (délibérations 1 et 2).