

Ecrit par le 12 avril 2025

Incendie : 1 000 pompiers pour sauver la Montagnette



Après les deux grands sinistres de 1962 et de juillet 1982, plus d'un quart du massif forestier de la Montagnette a de nouveau été ravagé par le feu. De très importants moyens de lutte contre l'incendie ont dû être engagés pour préserver l'abbaye de Frigolet ainsi que de nombreuses habitations présentes dans ce massif 4 000 ha.

Débuté hier dans l'après-midi, l'incendie qui a ravagé 1 100 hectares de forêt du massif de la Montagnette a été stabilisé, sans être éteint complètement pour autant. Pour cela, il aura fallu mobiliser plus de 1 100 sapeurs-pompiers et 240 véhicules provenant des Bouches-du-Rhône, du Vaucluse, du Gard mais aussi de l'Ardèche, de la Drôme, des Alpes-de-Haute-Provence, des Hautes-Alpes, des Alpes-Maritimes, de l'Hérault et du Var alors qu'une partie des soldats du feu de ces départements étaient déjà sollicités afin de venir en renfort pour lutter contre les incendies qui ont aussi détruits plus de 7 500 ha en Gironde.

Ecrit par le 12 avril 2025



Vue aérienne de l'incendie d'hier. Le Rhône et à gauche et on devine le village de Boulbon, presque au centre de la photo, légèrement sur la gauche © Sdis 30

Eviter coûte que coûte la reprise du feu

Placé sous le commandement du contrôleur général [Grégory Allione](#), chef de Corps du Sdis 13 (Service départemental d'incendie et de secours des Bouches-du-Rhône), les pompiers restent cependant en alerte, notamment en raison d'un risque de reprise lié au vent dont le retour est annoncé aujourd'hui aux alentours de 55km/h. D'ailleurs, dès l'aube les rotations aériennes ont pu reprendre avec la lumière du jour afin d'essayer de noyer l'incendie, qui est en fait divisé en trois feux distincts.

Ecrit par le 12 avril 2025



© Sdis 13

Un train à l'origine du sinistre ?

Hier, alors que le feu avait pris vers 16h15 à plusieurs endroits en bordure de la voie ferrée en raison d'étincelles provenant probablement du passage d'un train, l'incendie s'est très rapidement propagé. Le sinistre a menacé directement l'abbaye de Frigolet située au cœur de ce massif de 4 000 ha s'étendant sur les communes de Barbentane (1 330 ha), Boulbon (1 115 ha), Tarascon (1 090 ha) et Graveson (465 ha).

Après de nombreux efforts, les pompiers ont pu préserver le monastère gothique du XIIe siècle ainsi que plusieurs maisons et écuries disséminées dans le massif. Pour y arriver, les pompiers ont pu bénéficier d'importants moyens aériens (2 Canadair, 3 Dash, 2 avions d'aéro-surveillance Horus13 et 1 hélicoptères bombardier d'eau Puma) qui ont été utilisé hier jusqu'à la tombée de la nuit.

Ecrit par le 12 avril 2025



Grâce à la proximité du Rhône, les Canadair ont pu multiplier les rotations (aux moins une vingtaine de passages) afin de sauver notamment l'abbaye de Frigolet.

Pas de victime à déplorer

Au final, il n'y a fort heureusement aucune victime à déplorer (seul un pompier a été incommodé sans gravité par les fumées) même si plusieurs bâtiments ont été sérieusement endommagés (voir photo ci-dessous). Cependant, il a fallu procéder à l'évacuation de plusieurs habitants qui ont été accueilli à salle des fêtes pour la commune de Barbentane, au gymnase du collège pour Tarascon, à la salle Raoul-Bonjean à Graveson et la salle des fêtes à Boulbon.

Le feu a aussi occasionné un important panache de fumée ainsi qu'une pluie de cendres sur l'agglomération d'Avignon. « Cependant aucun risque de propagation ni d'intoxication pour la population, expliquent les secours. Seule une gêne liée aux retombées des cendres peut engendrer des dépôts sans danger sur le mobilier et les biens. »

Coupures d'eau et d'électricité

Autre conséquence, la rupture en approvisionnement en eau potable (les pompiers ayant utilisé les bornes d'incendie toute la nuit) à [Barbentane](#) ainsi que des coupures d'électricité par endroit. Les services de la commune organisent actuellement une distribution d'eau potable pour les habitants sur le haut et le bas du village. Il est toutefois recommandé de limiter au maximum sa consommation en eau. Le retour à la normale peut être envisagé au cours de la soirée selon l'utilisation du jour. Pour les lignes électriques, la remise en service est prévue dans l'après-midi.

Ecrit par le 12 avril 2025



Dégâts constatés par la commune de Barbentane. © Commune de Barbentane

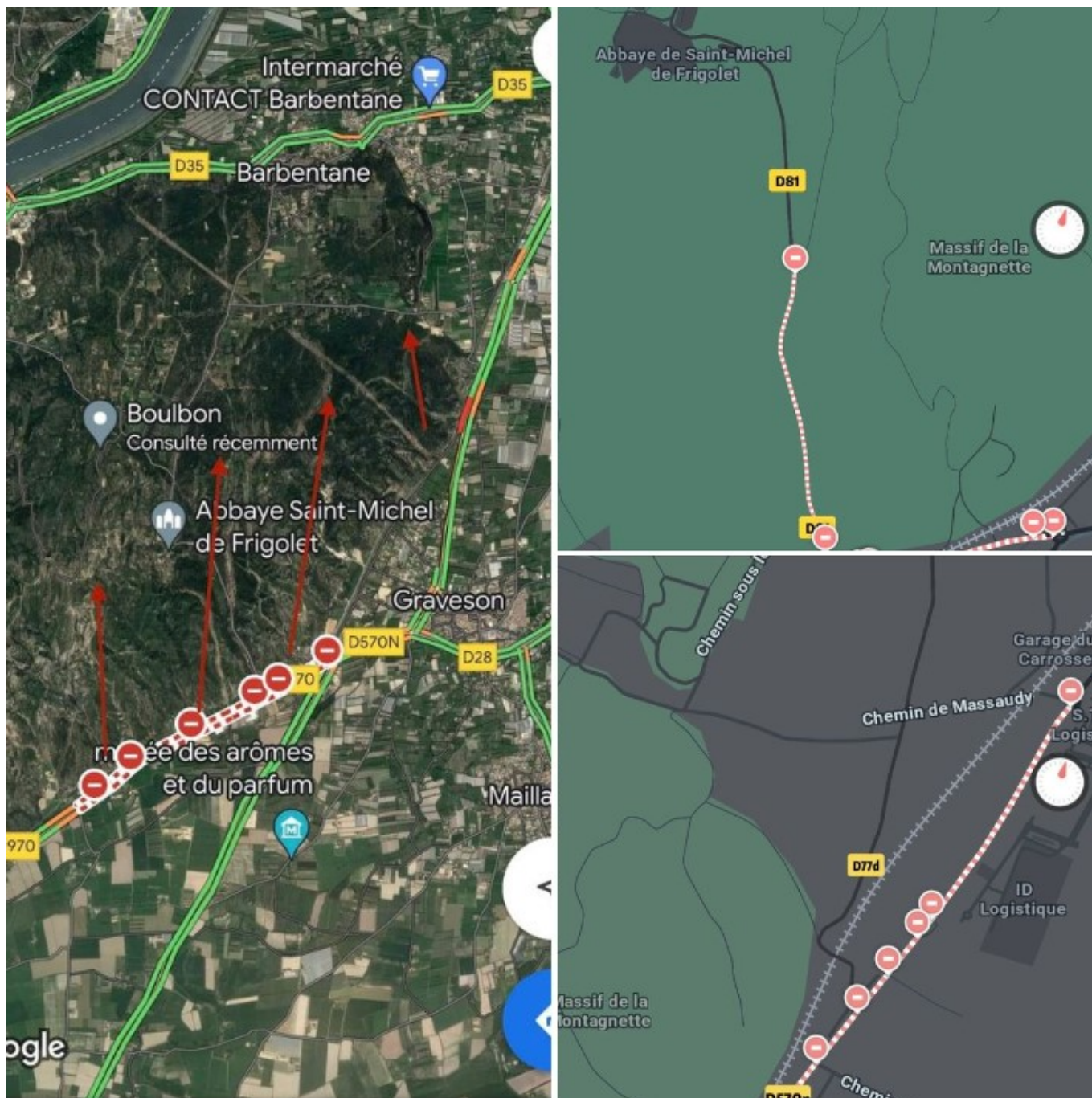
Accès, desserte ferroviaire et plaintes contre la SnCF

Par ailleurs, pour rappel certains axes restent coupés à la circulation à savoir : la D570N au niveau de Graveson, la D570 entre Tarascon et Graveson, la D81 entre la D570 et Frigolet, la D77b. Les secours vous invitent à ne pas vous rendre sur place afin de laisser l'accès libre aux véhicules d'intervention (voir carte ci-dessous).

Côté desserte SnCF, l'incendie a provoqué des dommages aux installations ferroviaires. La circulation ne pourra pas reprendre aujourd'hui sur les axes Avignon Miramas et Avignon Nîmes. Les trains prévus de circuler sur ces axes sont détournés via Cavaillon en ce qui concerne l'axe Avignon - Miramas et via la Rive Droite en ce qui concerne l'axe Avignon - Nîmes et des cars sont mis en circulation entre Miramas et Avignon.

En parallèle, les maires des communes impactées viennent de faire savoir qu'ils envisageaient de porter plainte contre la SnCF pour « faute humaine liée au contrôle technique du train ».

Ecrit par le 12 avril 2025



Fonds spécial régional et cellule d'appui de la CCI du Pays d'Arles

Enfin Renaud Muselier, président du Conseil régional vient d'annoncer que « face aux dégâts de l'incendie, pour la reconstruction, le reboisement et l'investissement d'adaptation au réchauffement climatique, j'ai décidé d'activer le fonds régional spécial pour les communes de [Barbantane](#), [Graveson](#), [Boulbon](#) et [Tarascon](#). »

Ecrit par le 12 avril 2025

Dans le même temps, la CCI du Pays d'Arles a activé sa cellule 'Appui aux Entreprises' pour accompagner les entreprises impactées par l'incendie :

- Contact Commerçants : 04 90 99 08 12
- Industries : 04 90 99 08 10
- Mail : celluleappui@arles.cci.fr

1 930 ha déjà détruits en 1982

Principal espace naturel de loisirs du bassin de vie d'Avignon, le massif de la montagnette accueille plus de 300 000 visiteurs chaque année. A ce titre, il est fortement soumis aux aléas concernant le risque incendie.

En 1829, le massif est recouvert de chênes Kermès et de broussailles. A cette époque, tous les fonds de vallons ainsi que certains versants aménagés en terrasses sont cultivés (oliviers, amandiers), le surplus est parcouru par les troupeaux. D'importants efforts de reboisement seront entrepris par l'administration des Eaux et Forêts entre 1864 et 1913. Ces boisements ont malheureusement été détruits en grandes parties par les feux de 1962 et de juillet 1982. Ce dernier incendie, parti du territoire communal de Barbentane, avait détruit une superficie de 1 930 ha.



Cellule appui aux entreprises

A Vos Côtés

La #CCI du Pays d'Arles active sa "Cellule #AppuiAuxEntreprises" pour accompagner les entreprises victimes du violent incendie 🔥 sur les communes de #Graveson, #Tarascon, #Boulbon & #Barbentanne.

☎️ Commerçants : 04 90 99 08 12
 ☎️ Industries : 04 90 99 08 10
 📧 celluleappui@arles.cci.fr
 🌐 www.arles.cci.fr

CCI PAYS D'ARLES

Ecrit par le 12 avril 2025

Barbentane, La journée de la Terre décrétée au quotidien par le maire

Parce que le 22 avril a été déclaré « Journée de la Terre » la Ville de Barbentane a décidé que tous les jours seraient le 22 avril. Alors concrètement comment faire ? C'est le rapport du GIEC (Groupe d'experts intergouvernemental sur l'évolution du climat) qui le dit, précise le maire, Jean-Christophe Daudet.

Ainsi l'édile enjoint les habitants à favoriser les transports collectifs et respectueux de l'environnement en Pays d'Arles, à préférer l'écovoiturage avec les « [Simones](#) » .

Adopter les bons gestes

A adopter des énergies renouvelables et surtout consommer moins d'énergie inutile, notamment en éteignant les appareils « en veille » : téléviseur, écran et tour centrale d'ordinateur, brosses à dent électriques et autres appareils en charge ce qui pourrait permettre d'économiser plus de 100€ par an. Il enjoint ses administrés à baisser le chauffage lors du prochain hiver rappelant qu'en diminuant la température du logement d'un seul degré permet de réaliser 7% d'économies sur la facture ; à recueillir, avec des récupérateurs, l'eau de pluie pour arroser le jardin ou le balcon.

Repenser les systèmes constructifs

A repenser les constructions, le secteur du bâtiment étant consommateur de 43% des consommations énergétiques annuelles, à construire avec des matériaux locaux et à miser sur l'isolation.

Bénéficiaire de Ma prime Rénov

Le maire de Barbentane rappelle que 'Ma Région Sud propose l'Espace Conseil France Rénov', Service public de la rénovation énergétique, neutre, gratuit et indépendant pour orienter les habitants sur leur projet de rénovation notamment sur les aides publiques auxquelles ils peuvent prétendre (Ma Prime Rénov, la Prime Énergie et les aides de collectivités comme le chèque énergie durable).

Reboiser et végétaliser

Le maire de Barbentane conseille de végétaliser et de reboiser : « 100m² arborés fournissant la quantité d'oxygène nécessaire à 23 personnes et compensant les émissions de carbone.

Adopter une consommation raisonnée

Il sensibilise les habitants à déroger à la surconsommation et leur conseille d'emprunter ou d'acheter d'occasion en s'adressant aux ressourceries, dépôt vente, sites d'objets et vêtement deuxième main, sinon de privilégier une production éco-responsable conçue à partir de matériaux naturels et durables. Il propose de manger moins de viande et de prendre celle qui est locale, qui fait vivre les petits producteurs, celle qui encourage une agriculture durable et propose de prendre lien avec

Ecrit par le 12 avril 2025

<https://habilis.info/category/ailleurs/>

Et bientôt la fête

Jean-Christophe Daudet propose aux Barbentanais de se retrouver Samedi 21 mai à Barbentane pour « Ta Fête » : une Fête du Vivant pour Petits et Grands où 48 structures seront présentes pour proposer des jeux, ateliers, expositions, balades du cinéma...

MH

Le moulin de Bretole en haut de la montagnette à Barbentane

Barbentane, Vallabrègues et Boulbon, l'union sacrée pour aider l'Ukraine

Face à la situation internationale, la ville de Barbentane apporte son soutien au peuple ukrainien et se mobilise en coordonnant les initiatives de solidarité sur son territoire.

« Nous avons pris l'initiative de contacter l'Association franco ukrainienne Côte d'Azur, située à proximité de notre territoire, représentée par Olivier Baudry, et d'apporter notre soutien logistique et financier afin d'acheminer des produits de première nécessité avant leur envoi en Ukraine, « explique-t-on à l'Hôtel de ville de Barbentane.

Les modalités pratiques

Habillement : femmes, enfants, bébés, hommes. Ces vêtements doivent être chauds pour l'hiver. Tout doit être lavé et plié pour un usage immédiat.

Utilitaire : sac à dos, couvertures, sac de couchage, draps, oreillers.

Vaisselle : tout matériel de restauration camping, assiettes, verres en plastique, couteaux, fourchettes, cuillères, ouvre-boîte, casseroles, poêles, gourdes, thermos.

Pharmacie, parapharmacie : trousse de première urgence complète, médicaments selon disponibilité, lait maternisé, biberons, couches tous âges, protections périodiques, sparadrap, coton, eau oxygénée, désinfectant, mercure au chrome, masque, brosse à dent, dentifrice, shampooing, savon etc.

Alimentaire : uniquement de la nourriture sèche, conserves uniquement avec ouverture manuelle, café lyophilisé et chocolat poudre et tablettes, bonbons et gâteaux secs pour les enfants.

Enfants: jouets, livres etc.

Animaux : pâtées, sachets repas, croquettes, harnais, laisses, colliers.

Ecrit par le 12 avril 2025

Les infos pratiques

Merci de bien vouloir séparer les produits en 3 cartons distincts : alimentaire, médical et paramédical, et l'habillement - dont vous aurez préalablement annoté le contenu. Vallabrègues et Boulbon se joignent à Barbentane dans cette collecte. Vous pouvez déposer les produits suivants à l'accueil du Centre Communal Action Sociale - Espace Baron de Chabert à Barbentane 04 90 90 85 84.

MH

Barbentane, Tous à la course pédestre de la Montagnette ce 6 mars

Le [Footing club Barbentanais](#) et la Ville de [Barbentane](#) proposent une course dimanche 6 mars, dès 9h, dans la Montagnette. Une marche de 12km, une course de 12km et une autre de 22km sont proposées. Le Footing club Barbentanais existe depuis 1982 et accueille 80 adhérents sous la présidence d'Eric Roque. Tous les 3^e dimanche du mois le FCB organise une sortie à l'extérieur de Barbentane.



Le Footing club barbentanais

Les infos pratiques

Ecrit par le 12 avril 2025

Rendez-vous place du Séquier à côté du cimetière. Inscription uniquement sur Kms. Pas d'inscription sur place. Nombre de participants limités. Les premiers de chaque catégorie seront récompensés. Animations et ambiance assurée sur le parcours et à l'arrivée. Marche 12km départ à 9h15. Course 12km départ à 9h15, dénivelé de 187m. Course de 22km départ 9h, dénivelé de 387m.

Inscription dès maintenant sur www.kms.fr/v5/public/courses

MH

Avignon, un exploit sportif dénommé Lymphom tour ce mercredi 15 septembre

Parti de Montpellier aujourd'hui 14 septembre, le Lymphom Tour fait sa 8e et avant dernière étape à Avignon avec une arrivée mercredi 15 septembre aux alentours à 18h, à l'hôpital Henri Duffaut. Les amateurs de course à pied et supporters de tous âges sont invités à venir courir avec les athlètes l'étape de course à pied du jour de 8 kilomètres qui relie la Tour du Cardinal Grimaldi de Barbentane à l'hôpital Henri Duffaut ou à encourager les deux sportifs à l'arrivée de l'étape.

Maintenir une activité normale après

Malgré la maladie, les traitements et les effets indésirables, il est possible et recommandé de maintenir une activité normale après un Lymphome. Ambassadeurs de l'APA - Activité Physique Adaptée - c'est ce qu'Antoine, 25 ans, militaire dans l'armée de l'air et de l'espace et Tony, 34 ans, gendarme, deux athlètes Ironmen en rémission de ces cancers, vont démontrer tout au long de ce premier Lymphom' Tour. Inscription et horaires [ici](#).

Antoine, 25 ans, militaire dans l'armée de l'air et Tony, 34 ans, gendarme, deux athlètes Ironmen en rémission de ces cancers

Web TV

Un véhicule suiveur aménagé en studio, permettra la retransmission de cette WEB-TV en direct. C'est ainsi que mercredi 15 septembre, à 18h30, le Docteur Bohrane Slama, hématologue au Centre hospitalier d'Avignon, animera WEB-TV aux côtés d'experts médicaux, de sportifs et de représentants de l'association. Au programme ? Un sujet général quotidien sur les lymphomes et des sujets locaux sur l'activité physique adaptée et les soins de support. La WEB-TV se tiendra sur le parking de l'hôpital Henri Duffaut et mettra l'accent sur l'après traitement. Lien pour accéder au live [ici](#).

Ecrit par le 12 avril 2025

Ça commence ainsi

Le Lymphom' tour est organisé par l'association France lymphome espoir - ELLyE- pour porter le défi réalisé par Antoine et Tony, deux Ironmen en rémission d'un cancer du sang souhaitant sensibiliser le grand public aux lymphomes et montrer l'importance du maintien d'une activité physique pendant et après les traitements. Entre Rennes et Marseille, sur un parcours de près de 1 500 km avec une arrivée symbolique le 15 septembre pour la Journée Mondiale des Lymphomes, les deux athlètes auront affronté 1 358 km à vélo, en empruntant de grands cols mythiques des Pyrénées tels que le Tourmalet, et 113 km en course à pied.

Qu'est-ce qu'un lymphome ?

Le lymphome est un cancer du système immunitaire. En France métropolitaine, ils sont les cinquièmes cancers les plus fréquents chez l'adulte, les troisièmes cancers les plus fréquents chez les enfants de moins de 14 ans, et les cancers les plus souvent diagnostiqués chez les adolescents de 15 à 17 ans. Plus de 23 000 nouveaux cas de lymphomes sont diagnostiqués tous les ans et ce nombre de nouveaux cas augmente de 4% chaque année depuis les années 1970. Alors que les cancers constituent la première cause de mortalité en France, les cancers du sang parmi lesquels on trouve les lymphomes demeurent pour beaucoup méconnus. Leur diagnostic vient bouleverser la vie d'hommes et femmes de tous âges. Plus d'infos [ici](#).

En savoir plus

France Lymphome Espoir est une association de patients atteints d'un lymphome et de proches dont les missions sont d'informer, accompagner, encourager la recherche et agir. Depuis le 25 juin dernier, elle s'est unie à l'association SILLC (Soutien, Information à la Leucémie Lymphoïde Chronique et Maladie de Waldenstrom) pour former ELLyE, une importante association de patients atteints de cancer du sang.

MH

Barbentane, Fête des terrasses ce jeudi 1er juillet !

Écrit par le 12 avril 2025



À l'occasion du retour de la Fête des Terrasses, impulsée par la Région Sud Provence-Alpes-Côte d'Azur, la ville de Barbentane vous invite à flâner sur celles du Cours Jean-Baptiste Rey et du rond-point Saint-Joseph.

Le Dynamic Jazz Band vous offre, à cette occasion, un voyage au cœur du jazz festif des années 20 et 30. D'autres morceaux bien connus vous entraînent pour faire la fête dès 19h !

Lieu : Cours Jean Baptiste Rey et Terrasses Rond-Point Saint Joseph
M.H.

A Barbentane, tous les vendredis, à partir de 16h30, c'est le marché de producteurs !

À partir de ce vendredi 30 avril à 16h30, la place du marché de [Barbentane](#) accueillera des producteurs locaux. L'association [Adear 13](#) (Agriculture paysanne en Bouches-du-Rhône), missionnée par la commune, constitue le relais organisateur de ce marché. Les producteurs de Barbentane et du territoire

Ecrit par le 12 avril 2025

du Pays d'Arles, ont été sélectionnés par l'association, après une visite in situ, pour la qualité de leurs productions et le respect des normes environnementales. Le marché de producteurs locaux se tiendra à Barbentane, tous les vendredis, jusqu'au mois de septembre.

Les producteurs

Lelieu proposera, selon les saisons, du miel, des légumes variés et bio comme des artichauts, des choux pointus, des fèves, des pois gourmands, des cerises, des abricots, des poires, des prunes, des figues, des haricots, des œufs et des pommes, des fruits de mer, des produits laitiers bio, de la viande de porcs noirs bio, des poulets et des pintades...

Animations

En écho au Marché, la médiathèque a organisé une exposition 'Contes de fruits et de légumes de la Bibliothèque départementale 13', en collaboration avec l'Institut [Paoli Calmettes](#). Enfin, des paniers estampillés 'Le marché de producteurs de Barbentane' seront offerts lors du lancement du marché.

Barbentane.fr

(Vidéo) Barbentane : 6 boucles pédestres familiales à faire pour découvrir le village

Ecrit par le 12 avril 2025



Dans le cadre du développement du tourisme vert et des activités nature, la ville de Barbentane met en téléchargement gratuit, sur le Web, des livrets sur 6 boucles de randonnées pédestres à faire sur sa commune. Celles-ci sont également matérialisées par des panneaux de randonnées.

Le printemps est décidément de retour et, avec lui, une impérieuse envie de sentir le sentier sous ses souliers, de se laisser envahir par la douce fragrance des plantes de la Montagnette ou encore de folâtrer le long des étroites ruelles ponctuées de dolents chats du quartier. Le poil luisant de soleil, les yeux mi-clos de chaude félicité, les vrais seigneurs de [Barbentane](#) veillent comme autant de sphinx à la quiétude du village à peine dérangé par la cavalcade des enfants qui passent toquer aux portes des maisons pour s'inviter à jouer.

Six sentiers 'découverte' du village

Et c'est là que le très pratico-pratique maire de Barbentane, [Jean-Christophe Daudet](#), est intervenu mettant dès aujourd'hui, à la disposition de tous, 6 guides pour 6 boucles pédestres balisées à entamer dans le village. Ambition ? Inviter les Barbentanais, les habitants des alentours et aussi les visiteurs à découvrir le village 'autrement' et en famille. Pour réussir le pari ? Il a noué un partenariat avec la Fédération française de randonnée pour la valorisation de 8 itinéraires -dont 2 seront exploités plus tard- le tout ficelé grâce à l'opportune aide financière du Comité départemental de randonnées pédestres des

Ecrit par le 12 avril 2025

Bouches-du-Rhône (CRDP 13), justement amoureux de la conservation de ces chemins buissonniers.

Tous invités à la découverte

Le 1^{er} livret 'Barbentane' invite à la découverte du patrimoine du [centre ancien](#), pour un départ depuis la Mairie pour une boucle de 580m, avec un temps de marche évalué entre 1h et 1h30 -ce qui sera le cas de 4 chemins empruntés- et tous également conseillés à partir de 3 ans. Le 2^e livret aborde '[Le mas de Bassette](#)' avec un départ à partir du parking du Séquier pour une boucle de 2,4km et une durée de marche évaluée entre 1h et 1h30, toujours à partir de 3 ans. Le 3^e parcours '[Les Espidègles](#)' se fait depuis le plateau éponyme au cœur de magnifiques oliveraies avec un départ depuis le parking des 'Ecoles des Moulins' pour une boucle de 2,7km.

Des petites aux grandes balades

Le 4^e parcours '[Cadeneau](#)' séduira par son sentier parfumé de thym et de romarin menant jusqu'à la crête des moulins, pour un départ depuis le parking du moulin de Bretole, route de Frigolet. Le parcours est cette fois-ci un chouya plus exigeant puisqu'il s'étend sur 7,7km pour un temps de marche évalué entre 2h30 à 3h30 et pour des petits pieds à partir de 6 ans. Le 5^e parcours est celui du '[Puits de la ville](#)' pour la découverte d'un sentier entre pâturages et abreuvoirs avec un départ depuis le parking des Ecoles des Moulins pour une boucle de 8,7km, un temps de marche de 3 à 4h réclamant des petites jambes au moins âgées de 6 ans. Enfin la dernière balade du '[Tour de guet](#)' offre une découverte panoramique sur les Alpilles, les Monts-de-Vaucluse, le Luberon, le Mont-Ventoux, les Dentelles de Montmirail et les collines gardoises. Le départ se fait toujours depuis le parking des Ecoles des Moulins pour une boucle de 8,800km un temps de marche de 3 à 4h à partir de 6 ans. Une carte renseigne utilement sur chaque parcours choisi que l'on aura éventuellement téléchargé sur son smart-phone.

A la manœuvre

Et si ces belles balades sont matérialisées c'est bien grâce aux baliseurs bénévoles de la CDRP13 qui se nomment Marielle Chauvet, Christine et Manuel Calatraba, Sylvie Drouhard, Sabine Gasull, Carmen et André Martin. Concernant le Web, les livrets sont directement téléchargeables.

Barbentane, Attention maire en colère !

Jean-Christophe Daudet, le maire de [Barbentane](#) fulmine. La raison de son courroux ? La [loi Sru \(Solidarité et renouvellement urbain\)](#) qui lui commande de réaliser 474 logements sociaux à l'horizon 2025, le met à l'amende et le prive, désormais, du droit à développer la ville.

Ambiance

Ce mois de février en Provence a des airs de printemps. Les oiseaux chantent et les vergers

Ecrit par le 12 avril 2025

bourgeonnent de plus en plus tôt. Il fait très doux. Depuis les Angles, de l'autre côté du Rhône, il y a Barbentane qui scintille, la nuit du haut de la montagnette. Au petit matin, lorsque le brouillard du fleuve épaissit encore l'air avant que la pleine lune se couche et que le soleil se lève on a l'impression d'aborder en pays enchanté.

Atmosphère

Barbentane village moyenâgeux et préservé accueille 4 300 âmes dont beaucoup de jeunes ménages venus s'installer avec leurs tout jeunes enfants. Les rues pentues y sont animées de voisins qui se parlent, fleurissent leur façade, achètent local, n'oubliant pas de nourrir les chats, témoins discrets du quotidien. Il n'est pas rare, non plus de voir le conseil municipal dévaler de la montagnette, faisant le tour du village, saluant, parlant, s'enquérant des dernières nouvelles auprès des administrés. Autrefois aussi, avant la Covid-19, l'année était ponctuée de fêtes votives, de kermesses, de démonstrations sportives, de loto, de bal d'où les rires fusaient... Combien de villes et villages peuvent en dire autant ?

Jour de fête prise de tête...

Puis ces moments suspendus soudain déraillent emportant la paix dans un bruit de crissement. Il y a comme un grain de sable dans les rouages. Et la réalité froide et impersonnelle a explosé au visage du maire. Il s'appelle Jean-Christophe Daudet (élu en 2018) et s'en souvient bien parce que c'était vendredi 25 décembre 2020. Le jour où lui est parvenue la lettre du préfet des Bouches-du-Rhône, Christophe Mirmand, lui rappelant la carence du village en termes de nombre de logements sociaux, le privant, au passage, d'exercer son droit de préemption et d'accès au contingent communal et lui infligeant une amende exponentielle de 65 000€ en 2020 jusqu'à possiblement 200 000€ en 2025.

Fi des maires, c'est l'Etat qui décide !

Alors voici que monsieur le maire décide de défendre le village en invitant toutes et tous à comprendre l'enjeu d'une telle décision. Et cela fera l'objet d'une consultation de la population dans les jours à venir. Car Paris, pardon l'Etat, a décidé que d'ici 2025 la commune aura eu à se doter de 474 logements sociaux contre 135 actuellement et paiera désormais son omission à hauteur de 65 000€ en 2020 et jusqu'à 200 000€ en 2025, l'amende étant réévaluée à la hausse chaque année pour aller enfler l'Etablissement public foncier (EPF) qui, très logiquement, concourra à construire du logement social ailleurs...

600 habitants d'un coup ?

«Avec ce raisonnement la ville accueillerait d'un coup 600 nouveaux habitants mais il faudrait aussi construire d'autres écoles, crèches, alors comment faire ?, s'interroge le maire. Du logement social moi j'en veux bien mais d'une façon raisonnée et raisonnable car actuellement ce sont 30 familles Barbentanaises qui en auraient besoin !»

Plus un kopeck pour l'investissement

Jean-Christophe Daudet rappelle, afin d'être très clair, que « le Fonds Départemental de Péréquation de la Taxe Professionnelle (FDPTP) s'est quasiment tari, passant de 161 000€ en 2017 à 578€ en 2020, ce qui, avec l'augmentation du prélèvement opéré par l'Etat au titre du déficit de logements sociaux, fait de Barbentane un village sinistré, empêché de se développer.»

Ecrit par le 12 avril 2025

Les petites villes les plus mal-loties ?

Le maire de Barbentane explique que les petites villes sont aussi les plus oubliées : «Les villes comptant moins de 10 000 habitants ne peuvent être lauréates de dispositifs comme 'petites villes de demain' ou 'cœur de ville' qui sont, en outre, octroyés à des 'villes centres' ou 'villes bourg' comptant aux alentours de 10 000 ou 15 000 habitants. Ainsi, ces dispositifs contribuent à nourrir les inégalités entre les centres urbains et la péri-ruralité.»

A l'attaque !

C'en est trop pour Jean-Christophe Daudet qui, tout comme les 269 autres maires de communes de France, sont carencées au titre de la loi SRU et se désolent de la méconnaissance des grands hommes de l'Etat pour le terrain. Car en intimant au maire de payer l'amende pour carence sur le logement social, c'est tout l'argent dévolu à l'investissement qui s'égaré. Alors le maire demande de l'aide !

Et si on rebattait les cartes ?

Et c'est à Terre de Provence, la communauté d'agglomération à laquelle la ville appartient avec 12 autres, qu'il s'adresse demandant la prise en charge par la structure, pour les communes carencées, du montant du prélèvement pour déficit de logements sociaux tout en accroissant le montant de la dotation de solidarité. La manœuvre est connue.

Quid de la relance ?

Pour engager les travaux d'investissement sur Barbentane, à l'heure du plan de relance, Jean-Christophe Daudet propose que les aides de la Région soutiennent l'aménagement de la zone d'activité qui se situe aux abords de la gare de Barbentane inscrite au [SCOT \(Schéma de cohérence territoriale\) du Pays d'Arles](#) et réitère la demande de la réouverture de la gare voyageurs ainsi que des subventions d'investissement au titre du droit commun.

Révision de la loi SRU

L'édile propose, aussi et surtout, que la loi SRU concerne la totalité des communes de France ce qui réduirait à 15% l'objectif de logements sociaux et aurait pour corollaire de rendre les objectifs plus atteignables et l'effort mieux réparti entre tous. « Car souvent dans les petites villes qui accueillent des logements sociaux, ceux-ci ne sont comptés nulle part. »

La Loi

Pour rappel, la loi SRU exige de l'ensemble des communes françaises de plus de 3 500 habitants de disposer de 25% de logements sociaux au plus tard en 2025. « Or, sur ces 35 000 communes que compte la France, remarque Jean-Christophe Daudet, plus de 32 000 ont moins de 3 500 habitants. C'est donc sur 10% des communes que repose la charge de la répartition ! »

Les communes mises à l'amende ?

Les communes carencées au titre de la loi SRU des Bouches-du-Rhône sont : Lambesc, Rognac, Cabriès, Eyragues, Jouques, Allauch, Barbentane, Bouc-Bel-Air, Carry-le-Rouet, Ceyreste, Eguilles, Ensues-la-Redonne, Eyguières, Fuveau, Gémenos, Gignac-la-Nerthe, Lançon-de-Provence, Les Pennes-Mirabeau, Mallemort, Meyrargues, Mimet, Pelissanne, Peypin, Plan-de-Cuques, Rognes, Rognonas, Roquefort-la-

Ecrit par le 12 avril 2025

Bédoule, Saint-Mitre-les-Remparts, Sausset-les-Pins, Simiane-Collongue, Saint-Chamas, Trets, Velaux, Venelles.

Pour écrire un mot

En attendant, Jean Christophe Daudet a pris sa plume, écrivant au Président de la République Emmanuel Macron, à Renaud Muselier Président de la Région Provence-Alpes-Côte d'Azur, à la présidente du Département des Bouches-du-Rhône Martine Vassal et Corinne Chabaud Présidente de [Terre de Provence Agglomération](#). Les lettres sont parties. Le jour décline. «Nous les petits maires il ne nous reste que la presse comme relais pour se faire entendre», soupire Jean-Christophe Daudet. Demain est un autre jour. La suite bientôt ?