

Ecrit par le 3 juillet 2024

# Lône distillerie : l'un des meilleurs Gin au monde se trouve à Aramon



La micro-distillerie artisanale [Lône distillerie](#) à Aramon vient de remporter une médaille d'argent aux [World Gin Awards 2024](#). L'établissement créé en 2021 a été distingué dans la catégorie [Classic Gin France](#) avec son gin à 43° dans ce concours réunissant plus de 900 candidats provenant de 47 pays dans 12 catégories.

## Pour les amateurs de gin

« Ce gin authentique et suave, est fait pour les amateurs de gin », explique son concepteur Tom Falinower qui a longtemps travaillé dans le monde du spectacle avant de se lancer dans l'aventure du gin dans sa distillerie implantée dans le cœur du village gardois au sein d'une ancienne grange qui fût probablement une savonnerie autrefois.

« Après 25 ans de tournée pour le spectacle vivant dans les endroits les plus insolites de France et du

Ecrit par le 3 juillet 2024

monde, associés à mes expérimentations variées en cuisine locale et exotique, ma passion des saveurs et des parfums m'a amené à créer une micro-distillerie artisanale, précise Tom Falinower. Combiner savoir-faire et inventivité dans le champ des arômes est un domaine sans limite. »



©Lône Distillerie

### Favoriser les circuits courts

« Tous les produits sont le résultat de recherche, d'affinage et de passion, insiste le fondateur de la micro-distillerie. Favoriser les circuits courts et les matières premières issues de la culture locale sont les principes fondamentaux de Lône. »

Afin de conserver son caractère artisanal, la distillerie aramonnaise ne propose que des productions en quantités limitées. Actuellement, sa gamme comprend quatre cuvées allant de 41,5° à 43° : le dry gin 'classique', le 'Summertime', le 'Primavera' et le 'Dry gin Noël'.

[contact@lone-distillerie.com](mailto:contact@lone-distillerie.com)

Ecrit par le 3 juillet 2024



©Lône Distillerie

## Le grignotage de la cheminée d'Aramon se poursuit

Ecrit par le 3 juillet 2024



En visite cette semaine sur le site de l'ancienne centrale thermique EDF d'Aramon, Pascale Prat, maire d'Aramon, a pu constater l'avancée des travaux de déconstruction de la cheminée. Après [l'échec de l'affalement complet de la tour haute de 250 mètres](#), la société Cardem utilise désormais [une technique de grignotage du béton à l'aide d'une grue](#).

Ecrit par le 3 juillet 2024



© DR

[Lire également : Cheminée d'Aramon : un grignotage pour une petite fin](#)

Ce grignotage consiste à venir broyer le béton du haut de la structure vers le bas. Il est réalisé via une pince mécanique suspendue à une grue mobile positionnée à côté de la cheminée et alimentée par une pelle hydraulique. L'opération est télécommandée grâce à un système de caméras depuis la cabine de la grue permettant de réaliser l'opération à distance dans les meilleures conditions de sécurité. Le montage de la grue a été finalisé depuis le 5 juillet mais le grignotage a réellement débuté le 26 juillet après plusieurs phases de test.

### **Place au découpage des parties métalliques**

Une nouvelle étape technique commence avec le découpage de fûts métalliques qui pendent le long de la structure. Les travaux consisteront à les découper puis les évacuer du site. Ces travaux de découpe pourraient occasionner du bruit lors de l'impact au sol des morceaux de fûts découpés. Ces zones d'impacts au sol seront brumisées pour limiter les risques d'envol de poussières liés à l'impact au sol. Un périmètre de sécurité est mis en place, dans le cadre de l'application de l'arrêté départemental applicable à la RD 702, pour sécuriser la zone des travaux. Cette nouvelle étape technique devrait durer quelques jours pour ensuite enchaîner sur la reprise des travaux de grignotage avec la grue.

Ces travaux vont ensuite durer encore quelques semaines et seront adaptés en fonction des conditions météorologiques et notamment aux conditions de vent. Lorsque la hauteur le permettra, une pelle mécanique avec un bras remplacera la grue pour finaliser le chantier.

L.G.

[Lire également : \(Vidéo\) Pourquoi la cheminée d'Aramon n'est pas tombée complètement ?](#)

Ecrit par le 3 juillet 2024



© DR

## Aramon organise son 1er running du Patrimoine

Ecrit par le 3 juillet 2024



**Pour ouvrir les journées du Patrimoine, la ville d'Aramon et l'association « Courir à Aramon » organisent leur premier running du Patrimoine, ce vendredi 15 septembre.**

D'environ 6km, le parcours verra ses participants traverser, à la lampe frontale, plusieurs bâtiments et lieux emblématiques de la ville tels que l'Hôtel de Ville, les Arènes, l'Eglise, le Château, la Halle des Sports et bien d'autres. Ce premier running n'aura pas de chrono, en revanche l'inscription auprès de l'association Courir à Aramon est obligatoire.

L'organisation de cet évènement fait suite à un désir de la ville de mettre en avant son patrimoine de manière différente et d'unir les forces du tissu associatif à celles de la municipalité dans le secteur de l'animation. L'évènement est organisé avec le soutien de l'OCPA Aramon, les Amis de Saint Pancrace et les Amis du Château d'Aramon.

*Vendredi 15 septembre. Départ à 20h30 sur le Planet, Aramon.*

Ecrit par le 3 juillet 2024

# Aramon : pour sa deuxième édition, le Festival Emergences a tenu ses promesses d'alerter et d'émerveiller



L'alerte, c'est la gigantesque bouée de sauvetage qui nous accueille à l'entrée d'Aramon. La mémoire, ce sont tous ces objets charriés par les eaux tel un camping-car ou une machine à laver déstructurés par la force de l'eau exposés sur le parking du jardin d'enfants. L'émerveillement vient ensuite, à peine franchi la porte principale de la digue du village : une placette reposante mais cependant conviviale, animée et par le bar du village et par les rires d'enfants qui jouent autour de la fontaine. Sur la place, la salle Le Planet lieu stratégique de ce festival qui a tenu toutes ses promesses.

Les débats et les expos sont organisés dans la rue, véritable agora qui invite la population grâce à la radio Raje à débattre, se souvenir et anticiper. Le château d'Aramon en plein cœur du village, l'église



Ecrit par le 3 juillet 2024

Saint-Pancrace, nous ont offert leur écrin pour les concerts du quintet jazz Belmondo, du spectacle La Truite, la rumba gitane de Titi Robin ou du quatuor vocal Aesthesis. De purs moments de sérénité pour des enjeux cependant énormes : comment se fabriquer une culture du risque d'inondation, comment survivre ensuite à ce traumatisme, mais aussi comment connaître et aimer notre environnement en l'occurrence le Rhône. Et s'interroger plus largement sur les effets du réchauffement climatique.

### **Retour sur un festival qui se veut pérenne**

Le succès d'un spectacle ou festival ne se résume pas au nombre d'entrées. Ici, pendant 3 jours, ce sont aussi les sourires des spectateurs, les regards complices des habitants, la disponibilité sans failles de sa directrice Sabine Chatel et de l'équipe des bénévoles, la qualité des spectacles, la profusion des propositions et des partenariats qui ont marqué cette deuxième édition et qui augurent des suivantes.

### **Emergences ? Un événement engagé et responsable**

Si la première édition pouvait être assimilée à la commémoration des 20 ans des inondations tragiques d'Aramon - 9 septembre 2002, 5 personnes décédées, dégâts terribles - ce festival Emergences conçu par l'enfant du pays Sabine Chatel, se veut pérenne. La preuve en est l'appel à adhérer à l'association afin de permettre à tous de s'investir toute l'année et de pouvoir continuer à offrir à cette même date anniversaire des spectacles les plus accessibles possible, des rencontres, débats et expositions.

**Association Emergences. 4 bis Rue des Aires. 30390 Aramon. 06 19 72 96 43.  
[www.emergencesfestival.fr](http://www.emergencesfestival.fr)**

---

## **Deuxième édition du festival Émergences ce week-end à Aramon**

Ecrit par le 3 juillet 2024



La première édition du festival [Émergences](#) en septembre 2022 était en lien avec la commémoration des 20 ans des inondations tragiques qui avaient frappé le Gard et la commune d'Aramon. Fort d'un bilan positif de plus de 2000 visiteurs et des retours enthousiastes du public, de la presse et des artistes, une deuxième édition est programmée du vendredi 8 au dimanche 10 septembre prochains.

Ecrit par le 3 juillet 2024



## L'Eau, à l'honneur pendant 3 jours pour se souvenir, alerter, émerveiller et se rencontrer

Une programmation éclectique : musicale inspirée par l'eau, éclectique et curieuse, avec des artistes de notoriété nationale, régionale, des débats, tables rondes, conférences, balades pour donner la parole aux différents acteurs de la vie civile sur les problématiques liées à l'eau dans leur vie quotidienne et sur leur territoire, un parcours artistique « Code Source » inspiré par le Rhône et la culture du risque.

### Un festival éco-responsable

À noter que ce festival est lauréat 2023 du Prix de l'Inspiration en Économie Sociale et Solidaire de la Fondation Crédit Coopératif. Il est labellisé 'Événements Détonnants en Occitanie' pour son engagement dans l'éco-responsabilité et la transition écologique.

### Le programme du week-end

#### Vendredi 8 septembre

Dès 9h, l'équipe de bénévoles accueillera le public ou les scolaires dans la Petite Halle sur le Planet. Place Ledru Rollin, Aramon. Des créations collectives réalisées en extérieur avec une classe du collège Henri Pitot d'Aramon seront exposées pendant le festival aux côtés des œuvres de Cyril Hatt « Les Résurgents ». **9h à 12h. Parking jardin d'enfants. Avenue Jean Moulin.**

En fin d'après-midi, plateau Radio avec l'enregistrement en public de l'émission Les Papes du Pop / Raje Radio. Spéciale « Que d'Eau ! que d'Eau ! » **18h30. Le Planet. Place Ledru Rollin.**

La journée se terminera avec le concert du Belmondo Quintet avec un répertoire sur mesure inspiré par l'Eau, allant de classiques revisités, à John Coltrane en passant par Fauré, Debussy, et leurs propres compositions. La première partie sera assurée par le chanteur Laurent Benitha avec son nouvel album «

Ecrit par le 3 juillet 2024

Déluge ». **21h. 21 et 28€.** **Château d'Aramon. Entrée Porte de Béhaigue, 34 Boulevard Gambetta.**

### Samedi 9 Septembre

Balade à vélo « Du quai d'Aramon à la digue du Rhône ». **9h. Gratuit sur réservation. Proposée par Gard'OVéLO.**

La Marche Inouïe de Stéphane Marin : une marche d'écoute pour re-découvrir Aramon par les oreilles, une immersion dans les sons du Rhône et de son environnement. **10h30, 14h30 et 16h30.**

Sur le plateau Radio Le Planet. Pour échanger sur la fabrique d'une culture du risque inondation sur un territoire à partir de l'expérience artistique Code Source. Animée par Bipolar. Invités : élus, habitants, gestionnaires, acteurs culturels, artistes... **11h.**

Atelier Réparation vélo éphémère : une petite réparation à faire, un pneu crevé, des freins fatigués... Profitez des conseils et des outils des réparateurs volontaires de l'association Gard'O'VéLO. **13h30 à 15h30.**

Table ronde : Conférence l'Eau, ses enjeux, les bonnes pratiques. Rencontre avec Eric Servat, directeur du centre de l'Eau UNESCO, médiation Michel Flandrin. **14h30. Le Planet. Gratuit.**

Spectacle de cirque de Rue : Clowns-acrobates-musiciennes. **16h30. De 1 à 5 €. Pelouse Eugène Lacroix. Avenue Jean Moulin. Aramon.**

Concert quatuor Æsthesis : De Monteverdi à John Cage jusqu'aux compositeurs contemporains. **18h. 11 et 15€. Eglise Saint Pancrace. 8 Place de l'Eglise.**

Concert. Accordzêâm "La Truite" (Schubert, Musique, Humour). Succès Avignon Off. **21h. 21 et 28€.** **Château d'Aramon. Entrée Porte de Béhaigue, 34 Boulevard Gambetta.**

Ciné-concert plein air : une immersion dans le Rhône, sonore et visuelle proposée par Cyril Laucournet et Julie Rousse. **Pelouse Eugène Lacroix. Avenue Jean Moulin.**

### Dimanche 10 septembre

Le risque inondation sous tous les angles : une balade au cœur d'Aramon par EPTB Gardons. **9h.**

Départ des Vélo Bus depuis Comps V1 / Vallabrégues V2 / Barbentane V3. Rejoignez en vélo Aramon pour une journée de convivialité et de réjouissances. Déplacements encadrés par l'Association GardOvéLO. **9h30.**

Partez à la découverte de la vie des Paluns : une heure de promenade écologique commentée. **10h. Zone Humide des Paluns. Avenue de Verdun.**

Chants traditionnels provençaux avec Manu Théron & Damien Toumi. Un parcours musical du fleuve à la mer et de la mer à l'océan. **11h30. Gratuit. Zone Humide des Paluns. Avenue de Verdun.**

Table Ronde Entre Rhône et Gardons : Inondation, ressource en eau et changement climatique. **14h30. Le Planet. Place Ledru Rollin.**

Chants gnawa du Maroc. Asmâa Hamzaoui & Bnat Timbuktu. **16h. Gratuit. Zone Humide des Paluns. Avenue de Verdun.**

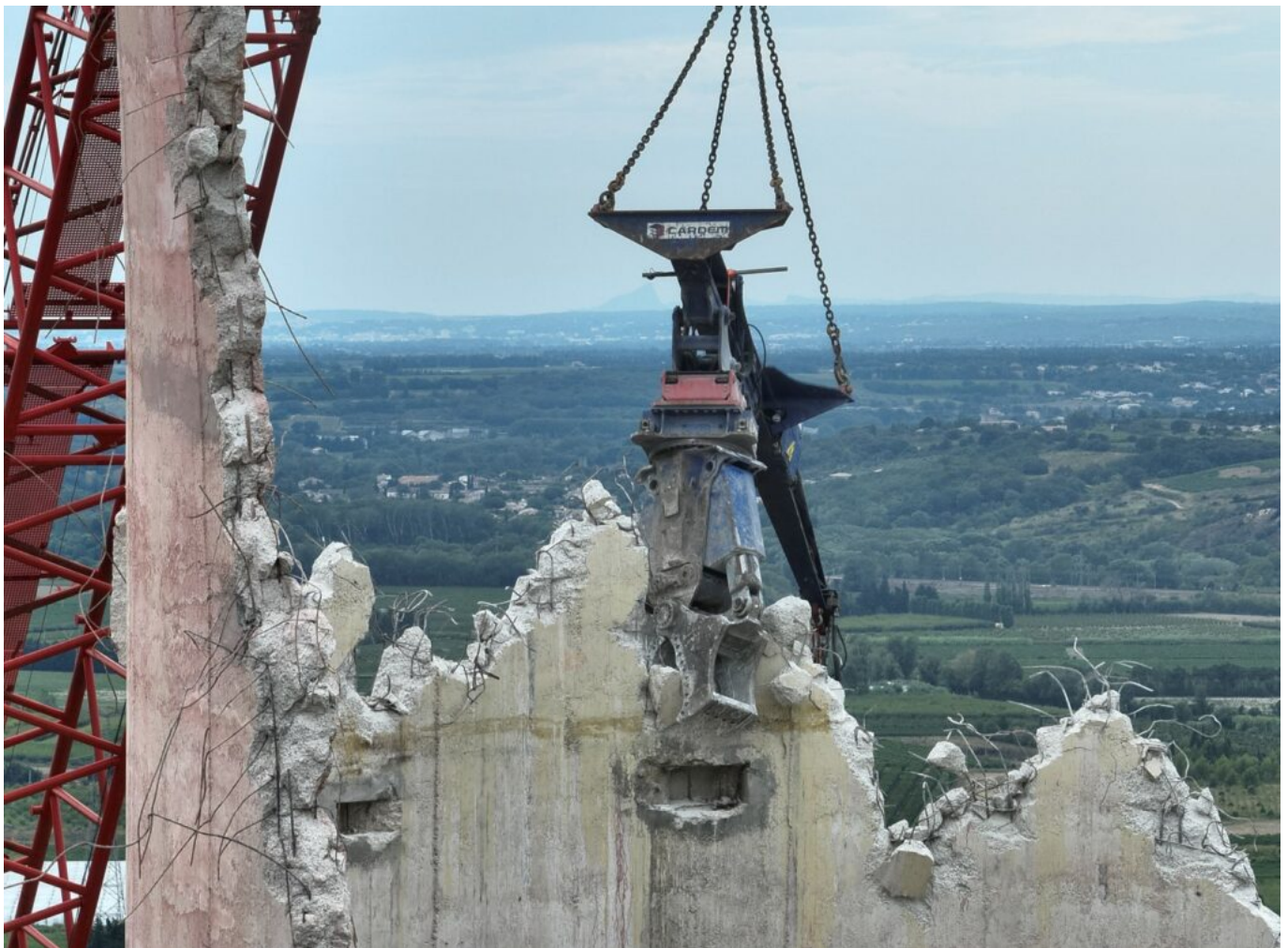
Concert « Retour aux sources gitanes » avec Titi Robin et Roberto Saadna. **18h. 21 et 28€.** **Château d'Aramon. Entrée Porte de Béhaigue, 34 Boulevard Gambetta.**

**Du 8 au 10 septembre 2023. Pass 4 concerts. 60€. Les animations, balades, rencontres, débats, sont gratuits et ouverts à tous. La réservation est conseillée pour : balades sonores, balades vélo en groupes restreints. 06 19 72 96 43. contact@emergencesfestival.fr**

Écrit par le 3 juillet 2024

Édition de 2022.

## Cheminée d'Aramon : un grignotage pour une petite fin



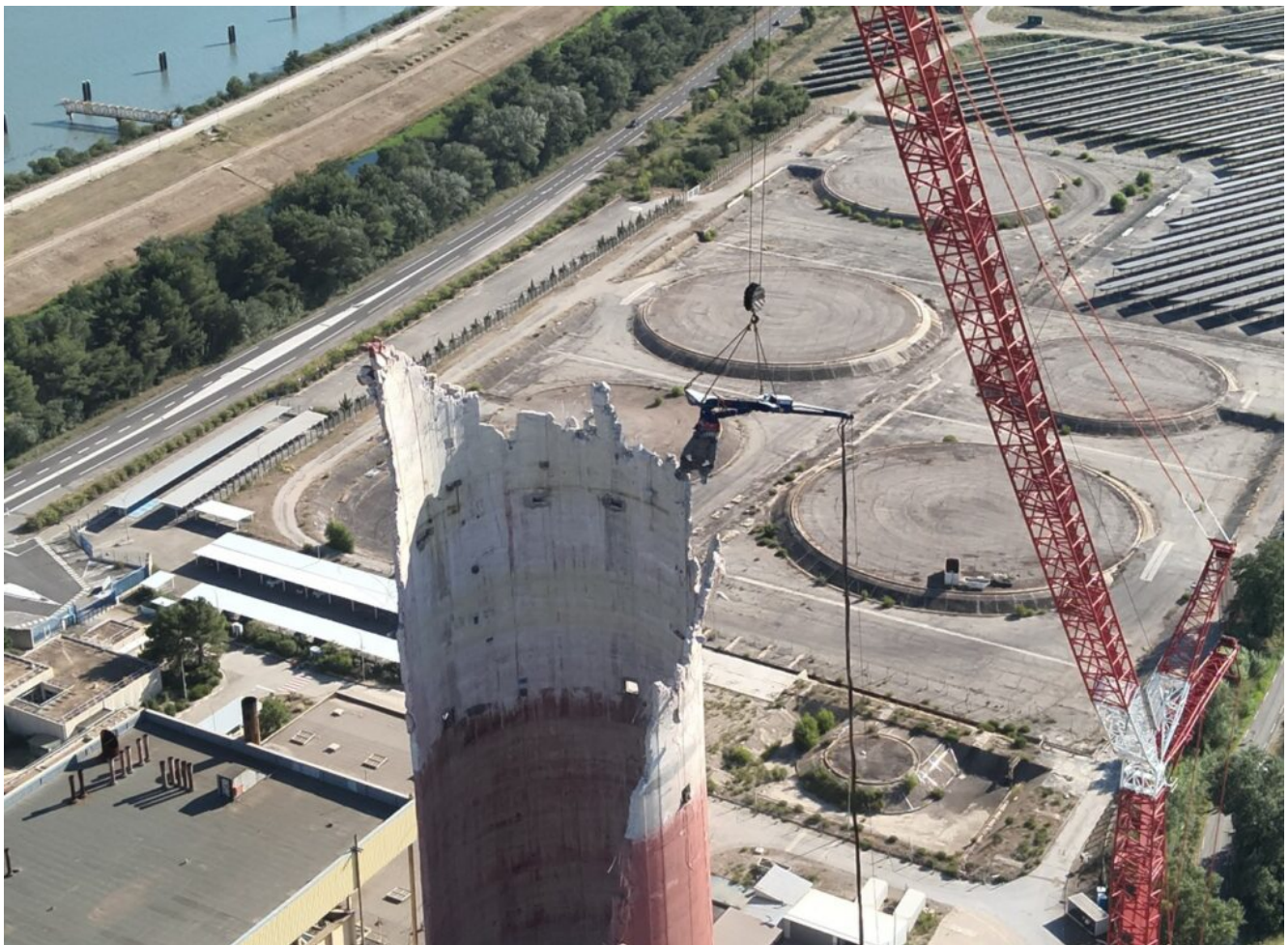
Après [la tentative avortée d'affalement](#) de la cheminée de l'ancienne centrale thermique EDF d'Aramon le 7 juin dernier, les opérations de déconstruction se poursuivent avec le grignotage des 140 mètres restants de la structure. Pour cela, la société Cardem chargée de la démolition de cette tour haute initialement de 250 mètres a fait venir une grue spéciale destinée à grignoter par le haut le béton et les

Ecrit par le 3 juillet 2024

ferraillages via une pince hydraulique commandée à distance.

[Lire également : \(Vidéo\) Pourquoi la cheminée d'Aramon n'est pas tombée complètement ?](#)

Mise en place début juillet, la grue a ensuite dû faire l'objet d'une réception technique du matériel par un bureau de contrôle externe et indépendant. Une démarche indispensable avant le lancement des travaux de grignotage de la cheminée en toute sécurité. Les opérations ont ensuite réellement débutées le 26 juillet par des tests de grignotage avant d'atteindre actuellement leur rythme de croisière.



Les travaux sont réalisés par la pince mécanique suspendue à la grue mobile positionnée à côté de la cheminée et alimentée par une pelle hydraulique. L'opération est télécommandée grâce à un système de caméras depuis la cabine de la grue permettant de réaliser l'opération à distance dans des conditions de sécurité.

Ecrit par le 3 juillet 2024

Les travaux vont durer quelques semaines et seront adaptés en fonction des conditions météorologiques et notamment aux conditions de vent. Lorsque la hauteur le permettra, une pelle mécanique avec un bras remplacera la grue pour finaliser le chantier. La grue est pliée chaque soir dans sa position de mise en sécurité. Un périmètre de sécurité autour de la grue a été mis en place avec des restrictions de circulation ; un accès spécifique aux agriculteurs est autorisé sous conditions pour leur permettre de continuer leurs récoltes.



## La cheminée d'Aramon sera finalement

Ecrit par le 3 juillet 2024

## grignotée



Après le **semi-échec de déconstruction** par affalement de la cheminée de l'ancienne centrale thermique d'Aramon, la partie inférieure va finalement être grignotée. L'opération devrait débuter d'ici quelques semaines.

EDF et la société Cardem, filiale de Vinci, ont lancé des investigations sur cet « aléa technique » survenu le [7 juin dernier](#). Les études réalisées ont confirmé l'absence de risque d'effondrement de la structure, haute d'environ 140m, restée en place et de risque pyrotechnique, toutes les charges ayant explosé. Un périmètre de sécurité intégralement inclus dans l'enceinte du site EDF est maintenu autour de la cheminée avec un gardiennage 24/24h afin d'assurer la sécurité du site.

[Lire également - « \(Vidéo\) Pourquoi la cheminée d'Aramon n'est pas tombée complètement ? »](#)

Des constats d'huissier ont été réalisés afin de déterminer les parcelles alentour concernées par des éventuels dépôts de poussières. Des prélèvements ont ensuite été réalisés, en présence des huissiers, par



Ecrit par le 3 juillet 2024

un bureau d'études indépendant et mis sous scellés avant d'être envoyés en laboratoire pour analyses. Les résultats confirment que les poussières émises lors du tir ne présentent pas de risque pour la santé ni pour l'environnement. Un expert agricole indépendant a été mandaté par EDG afin de faire l'inventaire des parcelles environnantes ayant subi un éventuel impact sur les récoltes à venir. Les expertises sont en cours de finalisation.

La méthodologie retenue pour la déconstruction de la partie inférieure restée en place est la technique du grignotage du béton à l'aide d'une grue. Cette méthode nécessitera d'amener le matériel par des transports routiers spécifiques. Après plusieurs jours de montage, la grue devrait être opérationnelle début juillet. Les travaux devraient se poursuivre sur l'été, leur durée étant étroitement conditionnée aux conditions météorologiques et notamment aux conditions du vent.

## (Vidéo) Pourquoi la cheminée d'Aramon n'est pas tombée complètement ?



Ecrit par le 3 juillet 2024

## Ce mercredi matin 7 juin, seulement la moitié de la cheminée de l'ancienne centrale thermique EDF s'est effondrée lors de sa tentative de démolition. Explication sur ce semi-échec.

Normalement c'est à [la démolition des cheminées de l'usine EDF de Richemont en Moselle](#) qu'aurait dû ressembler celle de la tour d'Aramon. L'opération réalisée en 2012 par Cardem, filiale de Vinci construction spécialisée dans ce type d'intervention de déconstruction, avait ainsi permis 'd'affaler' trois tours hautes de 75, 111 et 115 mètres. Chargée d'une mission similaire, l'entreprise Cardem a donc utilisé aujourd'hui un procédé quasi-identique pour mettre à bas l'édifice industriel gardois.

Une technique d'abattage qui consiste à faire chuter la cheminée de sa propre hauteur, un peu comme un arbre que l'on coupe. Ainsi après avoir affaibli la base de la tour (voir photo ci-dessous), cette dernière devait s'affaisser grâce à l'utilisation contrôlée d'explosifs pour ensuite basculer sur le côté en étant entraînée par le poids de sa partie haute notamment. Un système de charnière installé au sol mis en place pour l'occasion devait ensuite guider la chute de la tour depuis sa base avec une précision de l'ordre de 2%.



Le pied de la cheminée avait été en partie affaibli grâce à plusieurs percements (photo du dessus). Des explosifs avaient été également répartis dans les parties pleines (photo ci-dessous).

Ecrit par le 3 juillet 2024



### Aramon jumelée avec Pise ?

Pas facile cependant de venir à bout des 50 000 tonnes de béton et d'acier de celle qui fut la plus haute cheminée d'Europe lors de sa mise en service à la fin des années 1970. En effet, la démolition de la cheminée enclenchée à 10h30 comme annoncé ne s'est pas passée comme prévu et près de la moitié des 250 mètres de la tour sont restés debout, légèrement penchée du côté où elle devait tomber.

De quoi susciter des réactions plus ou moins amusées des milliers de spectateurs venus assister à cet événement rare filmé et photographié sous toutes les coutures.

Parmi ces nombreux commentaires on pouvait noter ceux qui affirmaient que « la ville de Pise voudrait maintenant se jumeler avec celle d'Aramon », que « le plan cinéma du département de Vaucluse avait débordé dans le Gard rhodanien en accueillant les tournages de séries post-apocalyptiques » ou bien encore que « dans le Gard, quand on construit : c'est du solide ! »

« L'effondrement inattendu de la partie haute révèle aussi que la tour était particulièrement détériorée et que sa démolition devenait une impérieuse nécessité. »

### Le mauvais état de la tour responsable ?

Ecrit par le 3 juillet 2024

Comme on peut le voir dans la vidéo située en fin d'article, la tour s'est bien affaissée de plusieurs mètres comme cela avait été prévu lors du déclenchement des explosifs disséminés à sa base. Malheureusement, la partie haute, en plus mauvais état que prévu, s'est effondrée sur elle-même alors qu'en basculant sur le côté elle aurait dû entraîner le reste de la tour dans la direction de sa chute. Un affaissement sous son propre poids, bien visible au-dessus du milieu de la tour seulement quelques secondes après la détonation. Dans le même temps, la partie basse (au moins 30 000 tonnes), dont le centre de gravité est descendu après la disparition du sommet de la tour, s'est 'plantée' dans le sol, légèrement de travers. En bref, si la cheminée avait été plus solide, il est probable qu'elle aurait basculé...

Cependant, l'effondrement inattendu de la partie haute révèle surtout que la tour était particulièrement détériorée et que sa démolition devenait une impérieuse nécessité.



Seule la RD 702 devrait rester fermée provisoirement.

### Et maintenant ?

Après un moment de flottement et une série de vérifications par drone ainsi que par les équipes de démolition, il a fallu se rendre à l'évidence : le reste de la cheminée ne bougerait plus. Les premières analyses réalisées ont confirmé l'absence de risque d'effondrement et de risque pyrotechnique, toutes les charges ayant explosé. Des contrôles de sécurité qui auront toutefois retardé de près d'une heure la réouverture des routes départementales coupées pour l'occasion comme la RD 2 et la RD 126. Seule la RD 702 reste coupée jusqu'à nouvel ordre (voir carte ci-dessus). En effet, si initialement le premier rayon de sécurité était de 415 mètres quand la tour mesurait 250 mètres, il a été ramené à 150 mètres désormais permettant aussi de rouvrir le trafic fluvial sur le Rhône.

« Comme un pied de nez d'un vieux monde industriel qui ne veut pas céder au 'greenwashing', la cheminée d'Aramon s'est offert un sursis qui semble ravir ceux qui regrettaient déjà sa disparition. »

Ecrit par le 3 juillet 2024

Maintenant, c'est donc aux techniciens de réinvestir les lieux en toute sécurité afin de déterminer comment abattre la partie restante de la tour. Ces investigations puis ces préparatifs pourraient prendre quelques semaines à quelques mois selon les modes opératoires. D'ici là, comme un pied de nez d'un vieux monde industriel qui ne veut pas céder au 'greenwashing', la cheminée d'Aramon s'est offert un sursis qui semble ravir ceux qui regrettaient déjà sa disparition.

## (Vidéo) : à quoi devrait ressembler la démolition de la cheminée de la centrale d'Aramon ?



Ce n'est pas tous les jours que l'on peut voir [une tour de 250 mètres de haut être démolie](#). C'est ce qui va

Ecrit par le 3 juillet 2024

arriver ce mercredi 7 juin à Aramon avec l'affalement de la cheminée de l'ancienne centrale thermique de production d'électricité d'EDF. L'opération sera réalisée par la société [Cardem](#). Si cette filiale de Vinci construction est spécialisée dans ce type d'intervention de déconstruction, elle aura tout de même fort à faire avec ce 'gros morceau' estimé à 50 000 tonnes de béton et d'acier.

Pour cela, une équipe d'une quarantaine d'intervenants oeuvre depuis plusieurs semaines pour enlever le maximum de matériaux ainsi que placer les charges permettant l'utilisation contrôlée d'explosifs.

[A lire aussi : « Comment assister à la chute de la cheminée d'Aramon ? »](#)

Cardem n'évolue toutefois pas dans l'inconnu puisque l'entreprise de démolition a déjà réalisé une opération similaire en octobre 2012 sur le site de l'usine EDF de Richemont en Moselle.

A l'époque, il n'avait fallu que 26 secondes pour venir à bout de trois tours respectivement hautes de 75, 111 et 115 mètres (voir vidéo ci-dessous). C'est le même type de procédé d'affalement qui va être utilisé à Aramon.

Si tout se passe bien, la cheminée gardoise devrait tomber en direction du parc (dans un sens plutôt Ouest-Est) avec une précision de l'ordre de 2%. Un système de charnière réutilisable mis en place par Cardem doit guider la chute de la tour depuis sa base.

L.G.