

# Aurav : Et si on vous disait tout sur les centres villes ?



**L'Aurav (Agence d'urbanisme Rhône Avignon Vaucluse) propose une vision d'ensemble de l'offre et de la dynamique commerciale dans le Vaucluse et le Gard Rhodanien. 25 villes y sont passées au crible : Apt, Aubignan, Avignon, Bagnols-sur-Cèse, Bollène, Cadenet, Carpentras, Cavaillon, la Tour d'Aigues, Le Pontet, L'Isle-sur-la-Sorgue, Maulaucène, Mazan, Mirabeau, Monteux, Orange, Pernes-les-Fontaines, Pertuis, Piolenc, Pont-Saint-Esprit, Roquemaure, Sault, Sorgues, Vaison-la-Romaine et Valréas. Vous rêviez de tout savoir sur les centres-villes ? L'étude de l'Aurav menée en juin dernier vous dit tout.**

## **Le déclin des centres villes aurait commencé...**

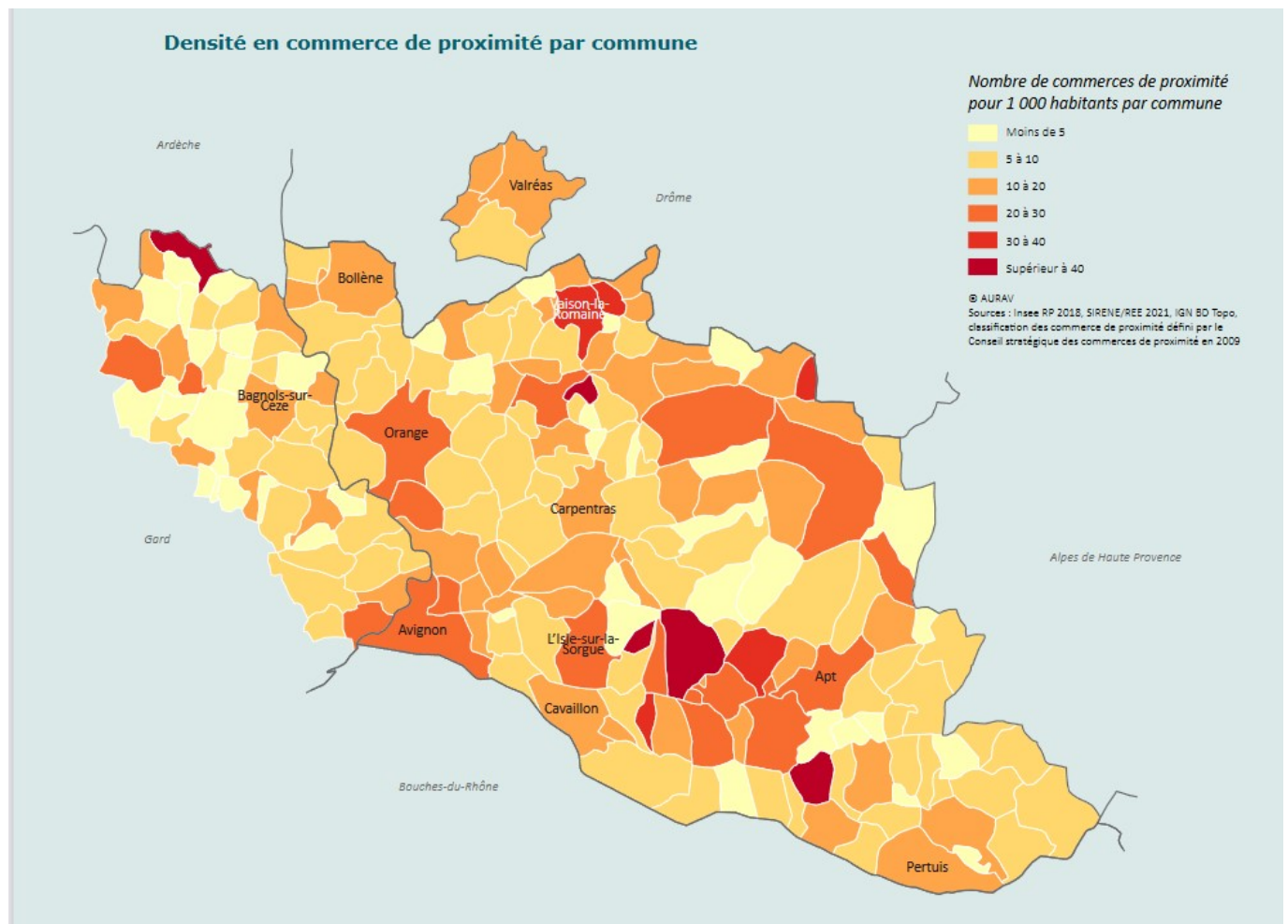
Il y a 50 ans. En cause ? Le développement des zones commerciales dans les années 1960 en même temps que le 'tout voiture', la périurbanisation massive également dénommé exode urbain et l'essor de

Ecrit par Echo du Mardi le 19 août 2022

nouvelles formes de commerce avec, depuis 2010 la progression du e-commerce dark stores.

### Des démarches nationales pour relever le défi du commerce de proximité

Les pouvoirs publics ont donc répliqué proposant des démarches nationales telles que Action Cœur de Ville (ACV), Petites Villes de Demain (PVD) lancés en 2018 pour les villes de moins de 20 000 habitants ; ou encore les Opérations de revitalisation du territoire (ORT) mais aussi les initiatives locales telles la définition de stratégies commerciales, de politiques de l'habitat en faveur des centres, de projets d'aménagement ou de gestion et d'optimisation des mobilités.



### Vaucluse et Gard Rhodanien

Le Vaucluse et le Gard Rhodanien accueillent 10 300 commerces de proximité -9 500 en Vaucluse-. Cela représente 37 800 emplois -35 200 en Vaucluse- soit 16% de l'emploi total Vaucluse-Gard-Rhodanien avec une moyenne de 3,7 salariés en moyenne par commerce de proximité. Près de 20% des emplois totaux sont portés par le commerce de proximité.

### 9 500 commerces de proximité en Vaucluse



Ecrit par Echo du Mardi le 19 août 2022

Dans le Vaucluse et le Gard Rhodanien, on compte plus de 10 300 établissements relevant du commerce de proximité. 9 500 de ces établissements sont situés en Vaucluse. Près d'un tiers de ces établissements -3 280- correspond à des commerces dédiés aux services et équipement de la personne. Ils employaient 35 200 personnes en 2021. Ils sont concentrés dans les centres-villes des pôles urbains.

### **15 commerces pour 1 000 habitants**

On compte, en moyenne, 15 commerces de proximité pour 1 000 habitants dans le département de Vaucluse et la Communauté d'Agglomération du Gard Rhodanien. Seules 11 communes vauclusiennes : Auribeau, Buisson, Buoux, Gignac, La Roque-Alric, La Roque-sur-Pernes, Lagarde-Paréol, Modène, Saint-Hippolyte-le-Graveyron, Saint-Léger-du-Ventoux et Sivergues et 2 gardoises (Saint-Christol-de-Rodières et Saint-Pons-la-Calm) ne possèdent aucun commerce de proximité. Elles représentent un total de près de 2 600 habitants sur leur territoire.

### **Baisse des créations de commerce de proximité**

Entre 2010 et 2020, le département de Vaucluse et la Communauté d'Agglomération du Gard Rhodanien ont enregistré près de 10 500 créations d'établissements -dont 9 200 en Vaucluse- relevant du commerce de proximité. Une diminution qui s'explique par la survenue de la crise sanitaire du Covid-19. Dans le détail?Le secteur des services et de l'équipement pour la maison ainsi que l'artisanat de bouche ont connu une baisse de 15% pour le premier et 11% pour le second.

### **Pour en savoir plus ?**

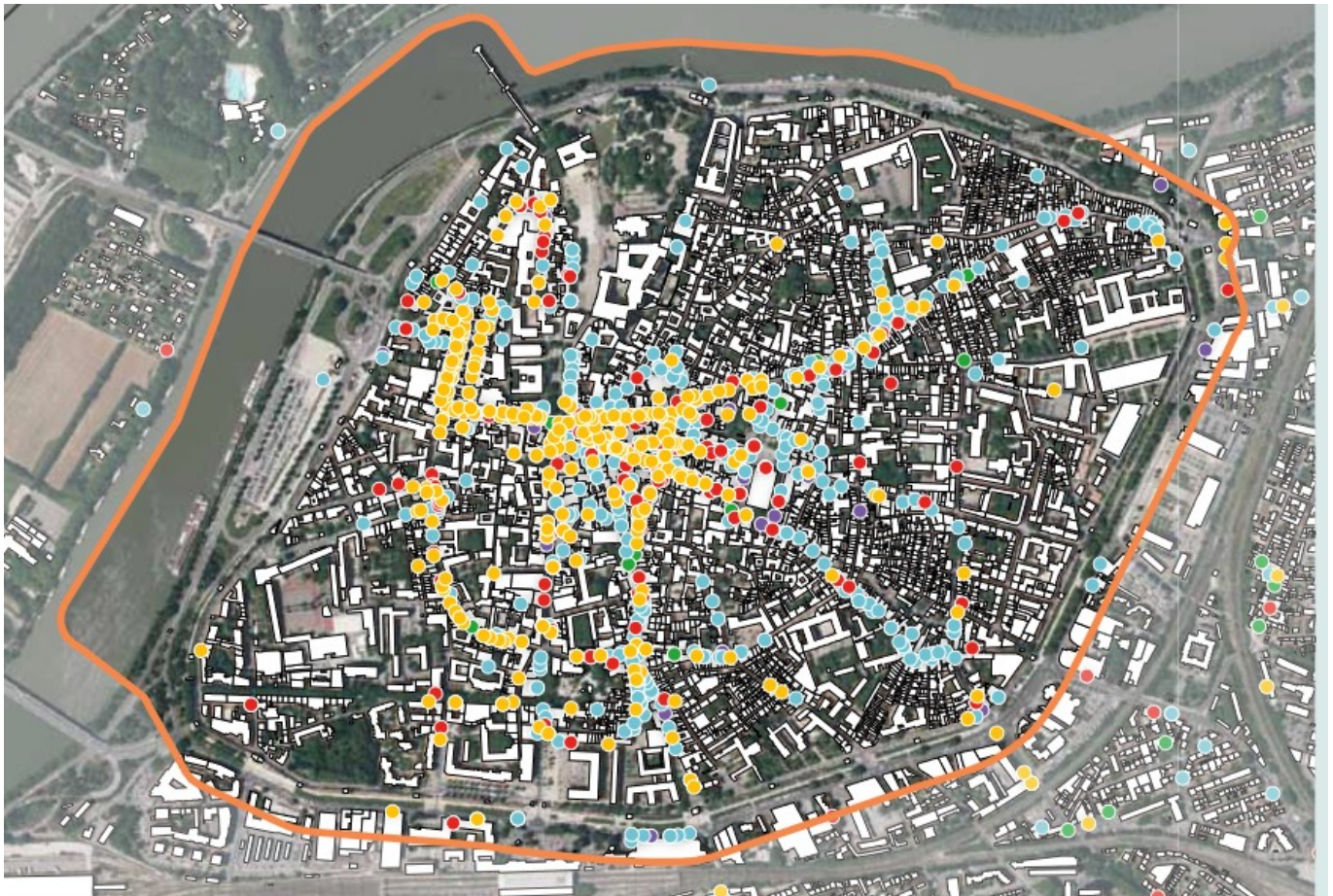
L'Aurav a étudié plus particulièrement 25 villes Apt, Aubignan, Avignon, Bagnols-sur-Cèse, Bollène, Cadenet, Carpentras, Cavaillon, la Tour d'Aigues, Le Pontet, L'Isle-sur-la-Sorgue, Maulaucène, Mazan, Mirabeau, Monteux, Orange, Pernes-les-Fontaines, Pertuis, Piolenc, Pont-Saint-Esprit, Roquemaure, Sault, Sorgues, Vaison-la-Romaine et Valréas.

### **Qu'en est-il d'Avignon ?**

En 2021 la commune comptait 91 730 habitants, soit 48% de l'intercommunalité avec une évolution de 0,3% par an entre 2013 et 2018. Elle accueille 57 830 emplois, soit 66% de l'intercommunalité et abrite 2 160 commerces de proximité dont 1 100 en centre-ville avec 2 980 emplois.



Ecrit par Echo du Mardi le 19 août 2022



Cartographie du centre-ville d'Avignon par type d'activités p15 de l'étude

### Les activités représentées

Plus de deux établissements sur cinq sont liés au secteur de la restauration/café, qui représente près de la moitié des emplois relevant du commerce de proximité (1 435 emplois). 1 établissement sur 2 est un restaurant traditionnel et 38% sont des restaurants de type rapide. Le centre-ville compte une cinquantaine de cafés/bars. Le secteur des services et équipement de la personne arrive en seconde position avec 34% des établissements et près de 30% des emplois du centre-ville (plus de 850 emplois). Il s'agit principalement de commerces liés à l'habillement (40%) et à la coiffure (14%). Il est également à noter que seuls 16% des emplois dans l'alimentaire sont localisés en centre-ville.

### Un commerce très présent à l'intérieur comme à l'extérieur des remparts

Avignon possède donc un centre-ville dynamique grâce à la présence de nombreux commerces de proximité localisés à l'intérieur de ses remparts. Toutefois, ces commerces sont concurrencés par les zones d'activités présentes dans le reste du périmètre communal. En effet, une grande part des emplois liés au commerce de proximité est située à l'extérieur du centre-ville, notamment dans les zones commerciales d'Avignon Sud et Cap Sud ou dans les zones d'activités de Courtine, Fontcouverte et Réalpanier. En somme, la ville dispose d'un bon niveau d'équipement en

Ecrit par Echo du Mardi le 19 août 2022

commerce de proximité avec 24 commerces pour 1 000 habitants.  
Pour plus de détail ?

## L'Aurav

L'Aurav propose une série de publications dédiée au commerce offrant une vision d'ensemble de l'offre et de la dynamique commerciale dans le Vaucluse et le Gard Rhodanien. Ce troisième volet est consacré aux commerces de proximité dans les centres-villes. Il permet notamment de suivre les dispositifs nationaux mis en place pour redynamiser les centres et fait suite au point sur les zones commerciales et les commerces d'au moins 300 m<sup>2</sup> publié en octobre 2021.

Plus de détails ? Toute l'étude réalisée en Juin 2022 par Yohann Le Postollec et Anne-Lise Bénard avec la direction de la publication Gilles Perilhou est lisible [ici](#).

MH

