



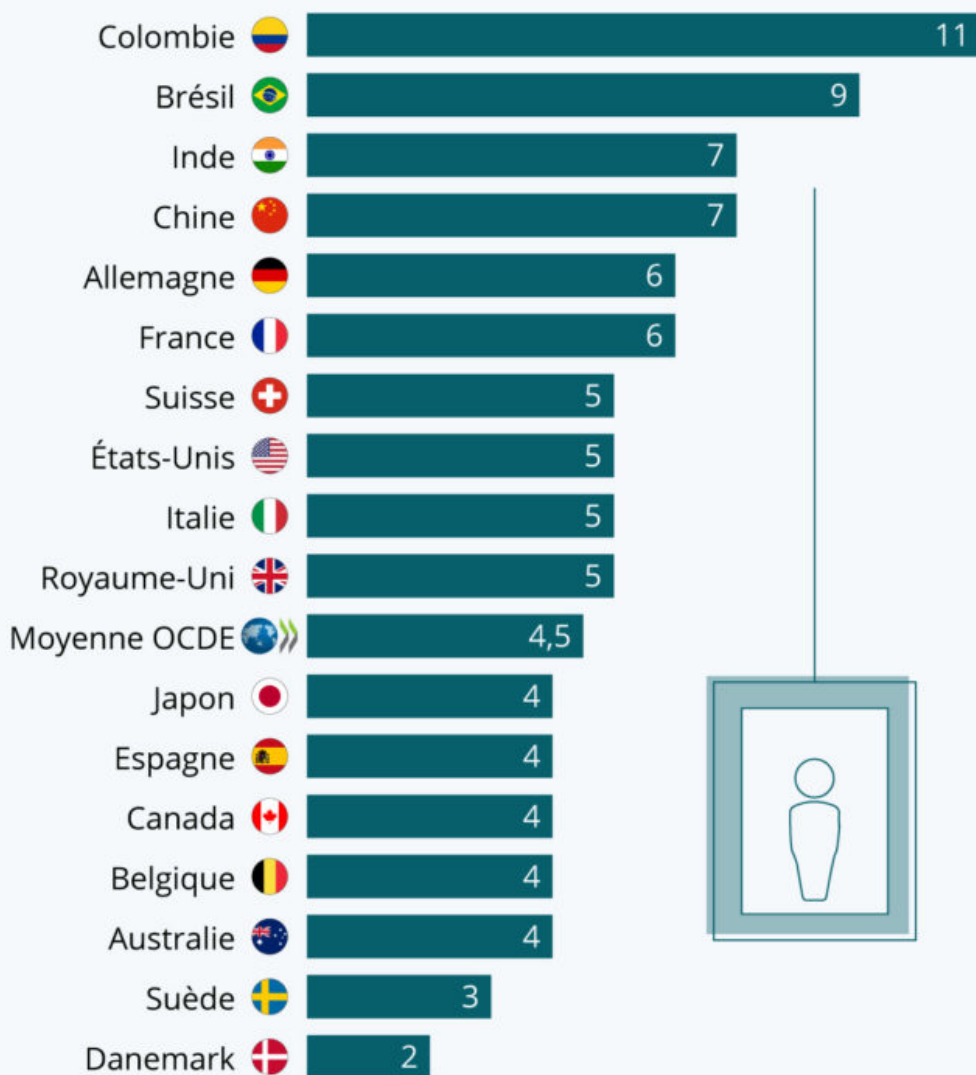
Ecrit par Echo du Mardi le 15 juin 2021

# L'ascenseur social est-il en panne ?

Écrit par Echo du Mardi le 15 juin 2021

# L'ascenseur social en panne ?

Nombre de générations nécessaires à ceux issus de familles modestes pour atteindre le niveau de revenu moyen de leur pays \*



\* Données de 2018 dans une sélection de pays de l'OCDE.  
Familles modestes : parmi les 10 % les plus pauvres du pays.  
Source : OCDE



Ecrit par Echo du Mardi le 15 juin 2021

L'ascenseur social est-il en panne ? Alors que les [inégalités de revenu](#) se creusent depuis plusieurs décennies, la mobilité sociale marque le pas. Les personnes situées au bas de l'échelle ont en effet de plus en plus de difficultés à gravir les échelons, tandis que les plus grosses fortunes parviennent, de manière générale, à conserver (voir accroître) leurs privilèges.

Une [étude de l'OCDE](#) publiée en 2018 s'est penchée sur le temps nécessaire aux personnes nées dans des familles à bas revenus (parmi les 10 % les plus pauvres) pour atteindre le niveau moyen de revenus dans leur pays.

Avec six générations nécessaires, la France fait partie des mauvais élèves de l'OCDE, dont la moyenne est de 4,5 générations. L'[Allemagne](#) ne se distingue pas non plus, tandis que l'ascension sociale est un peu plus rapide au Royaume-Uni (cinq générations), en Espagne (quatre générations) et dans d'autres pays voisins.

Comme l'indique notre graphique, la palme de la mobilité sociale revient au [Danemark](#), où deux générations suffisent en moyenne pour qu'un individu issu d'un milieu modeste atteigne le revenu national moyen. À l'autre extrémité du classement se trouve la Colombie (onze générations), un pays qui offre comparativement peu de perspectives d'ascension sociale.

De Tristan Gaudiaut pour [Statista](#)