

682 chefs d'entreprise vauclusiens ont perdu leur emploi en 2024



Chaque année, l'Observatoire de l'emploi des entrepreneurs [Altares/GSC](#) publie ses chiffres sur le nombre de chefs d'entreprises ayant perdu leur emploi en région. En 2024, 682 entrepreneurs vauclusiens sont concernés, soit +1,6% par rapport à l'année précédente.

Le nombre de chefs d'entreprise s'étant retrouvés en situation de « chômage » augmente chaque année et a atteint un niveau record en 2024 (depuis la création du baromètre en 2015) pour la région Provence-Alpes-Côte d'Azur et sa voisine l'Occitanie.

Forte progression des pertes d'emploi des entrepreneurs sur l'ensemble du territoire de PACA

L'Observatoire de l'emploi des entrepreneurs révèle que 6 243 chefs d'entreprise de la Région Sud ont perdu leur emploi en 2024, soit une hausse de +19,5 % sur un an. Cela signifie que plus de 17 chefs d'entreprise ont perdu leur emploi chaque jour dans la région. Un niveau record depuis la création du

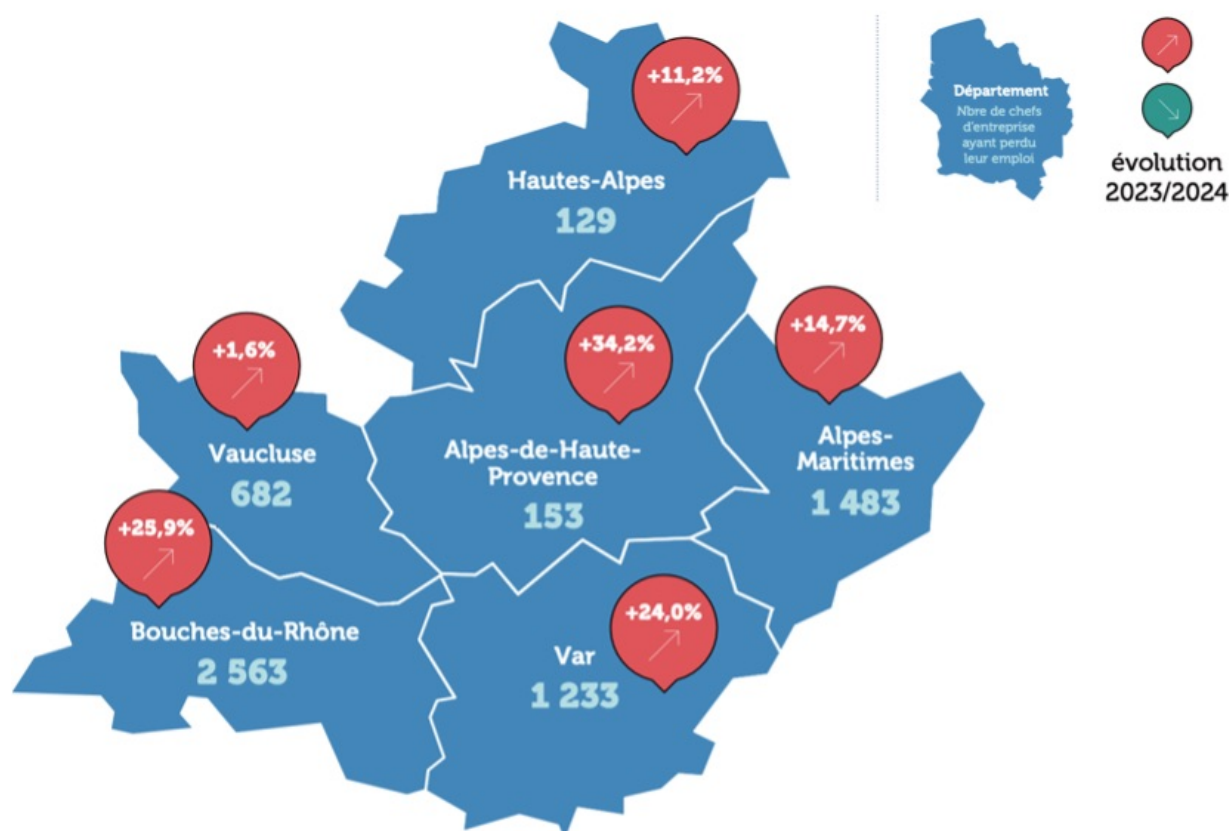
Ecrit par Vanessa Arnal-Laugier le 8 avril 2025

baromètre en 2015.

« Souvent confrontés à des difficultés de rentabilité, les entrepreneurs peinent à maintenir leur activité. *Le début de l'année 2025 sera crucial pour beaucoup.* »

Hervé Kermarrec, président de l'association GSC

Et cette augmentation, elle concerne les six départements de la Région, avec une très forte augmentation du taux de chômage chez les chefs d'entreprise des Alpes-de-Haute-Provence (+34,2%), des Bouches-du-Rhône (+25,9%) et du Var (+24%), une forte augmentation dans les Hautes-Alpes (+11,2%) et les Alpes-Maritimes (+14,7%). En Vaucluse, ce taux a augmenté de seulement +1,6%. Si cette augmentation semble moindre, 682 entrepreneurs vaclusiens sont tout de même concernés par une perte d'emploi en 2024, contre 671 en 2023.



©Altares/GSC



Ecrit par Vanessa Arnal-Laugier le 8 avril 2025

Les petites entreprises de la région sont les plus touchées

Sans grande surprise, ce sont les petites entreprises qui subissent le plus de difficultés. Près des trois quarts des entrepreneurs de la Région Sud en situation de perte d'emploi sont à la tête d'une TPE (Très petite entreprise) de moins de 3 salariées. L'âge moyen des entrepreneurs qui ont connu une perte d'emploi dans la région est de 48,3 ans. Ce constat soulève la question des difficultés de transmission d'entreprise pour les entrepreneurs « seniors. »

« Les liquidations judiciaires directes ou post redressements judiciaires sont prédominantes supprimant l'emploi de plus de 60 000 dirigeants en 2024 et probablement davantage encore en 2025, explique Thierry Millon, directeur des études Altares. Un nombre particulièrement élevé qui tend à militer pour une gestion très proactive des risques qu'ils soient de nature professionnelle ou personnelle. Un défi administratif parfois, ou financier souvent, mais un impératif à tout âge, même fort d'une solide expérience. En illustration, la perte d'emploi de dirigeants de plus de 60 ans accélère fortement (+33%) ; un constat qui résonne à l'heure des discussions sur l'employabilité des seniors. »

Les secteurs les plus fragiles

Parmi les secteurs dont les chefs d'entreprise sont les plus touchés par la perte d'emploi, on trouve la construction, notamment en raison de la hausse des prix des matériaux. 1 790 femmes et hommes de la région ont perdu leur emploi (+41,5 %), en particulier dans le bâtiment. Le commerce, notamment le commerce de détail, est lui aussi touché avec 1 360 entrepreneurs de la région qui ont perdu leur emploi (+16,4%) en 2024.

Les secteurs de l'hébergement, restauration et débits de boissons, et des services aux entreprises sont eux aussi fragilisés, avec, en regroupant les deux secteurs, 1 762 entrepreneurs qui se sont retrouvés en situation de chômage.



Ecrit par Vanessa Arnal-Laugier le 8 avril 2025



Secteurs • Répartition • Évolution 2023/2024

↘	Activités d'assurance et financières • 0,8 % • -10,3 %
↗	Agriculture • 1,6 % • +27,3 %
↗	Commerce • 21,8 % • +16,4 %
↗	Construction • 28,7 % • +41,5 %
↗	Hébergement, restauration, débits de boisson • 15,6 % • +13,7 %
↘	Industrie • 5,3 % • -3,5 %
↗	Information & communication • 2,6 % • +10,9 %
↗	Services aux entreprises • 12,6 % • +14,6 %
↗	Services aux particuliers • 3,9 % • +12,4 %
↗	Transport & logistique • 3,7 % • +13,9 %
↗	Autres activités • 3,3 % • +7,8 %
↘	Activité non connue • 0,1 % • -33,3 %

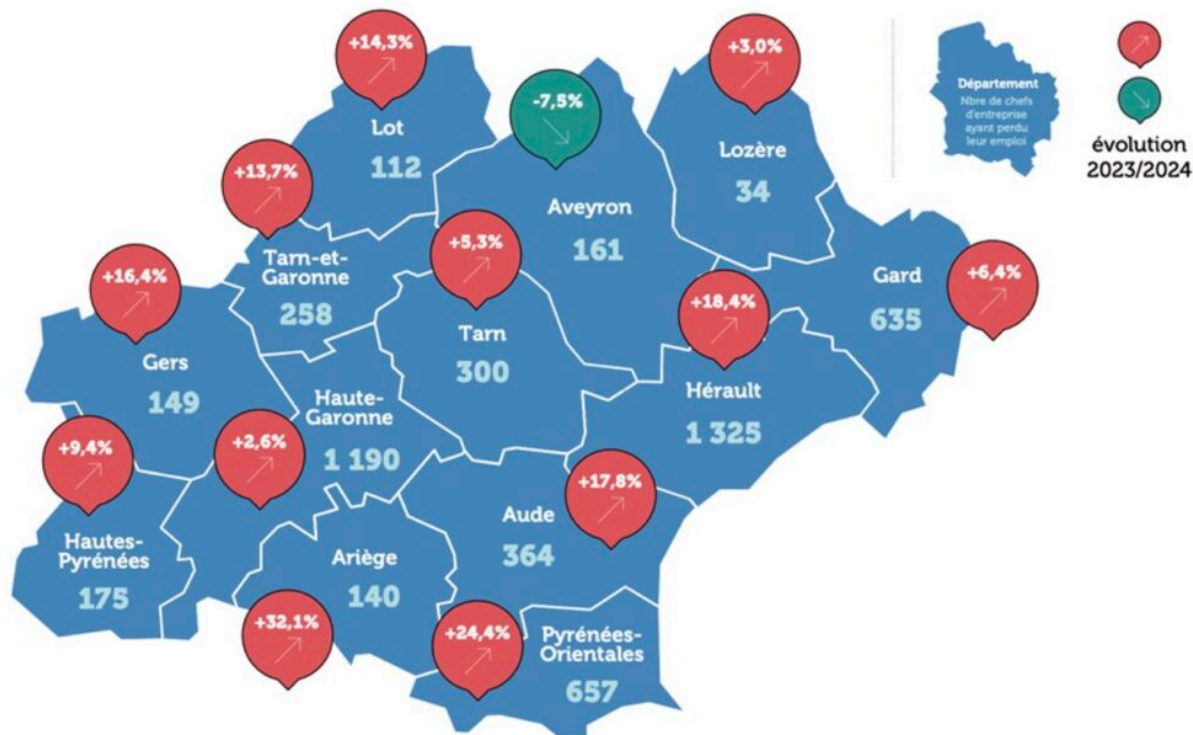
©Altares/GSC

Et en Occitanie ?

Nos voisins occitans observent les mêmes tendances qu'en Région Sud, avec un niveau de perte d'emploi record depuis la création du baromètre en 2015 pour les chefs d'entreprise en 2024. 5 500 entrepreneurs sont concernés, avec une forte augmentation en Ariège (+32,1%) et dans les Pyrénées-Orientales (+24,4%). Sur les 13 départements de la région Occitanie, seul un a vu une amélioration, l'Aveyron avec une baisse de -7,5%.

Le Gard, quant à lui, observe une hausse de +6,4%, soit 635 dirigeants qui se sont retrouvés en situation de « chômage. »

Ecrit par Vanessa Arnal-Laugier le 8 avril 2025



© Altares/GSC

Comme en PACA, près des trois quarts des entrepreneurs de la région en situation de perte d'emploi sont à la tête d'une TPE de moins de 3 salariés. Les secteurs les plus touchés sont les mêmes, à savoir la construction, le commerce, l'hébergement, restauration et débits de boissons, ainsi que les services aux entreprises.



Ecrit par Vanessa Arnal-Laugier le 8 avril 2025



Secteurs • Répartition • Évolution 2023/2024



Activités d'assurance et financières • 1,3 % • +62,8 %



Agriculture • 2,7 % • +70,1 %



Commerce • 22,1 % • +3,9 %



Construction • 27,8 % • +29,1 %



Hébergement, restauration, débits de boisson • 15,1 % • +0,8 %



Industrie • 6,2 % • -8,6 %



Information & communication • 2,5 % • +19,1 %



Services aux entreprises • 11,3 % • +13,3 %



Services aux particuliers • 3,9 % • -10,0 %



Transport & logistique • 3,0 % • +18,8 %



Autres activités • 3,8 % • +11,2 %



Activité non connue • 0,3 % • +30,8 %

©Altares/GSC